

津市こども家庭センターの設置と組織改正について

こどもまんなか
こども家庭庁

こども家庭センターについて

<趣旨・目的>

○ 改正児童福祉法により、子育て世代包括支援センター（母子保健）と子ども家庭総合支援拠点（児童福祉）の設置の意義や機能は維持した上で組織を見直し、全ての妊産婦、子育て世帯、子どもへ一体的に相談支援を行う機能を有する機関（こども家庭センター）の設置に努めることとした。

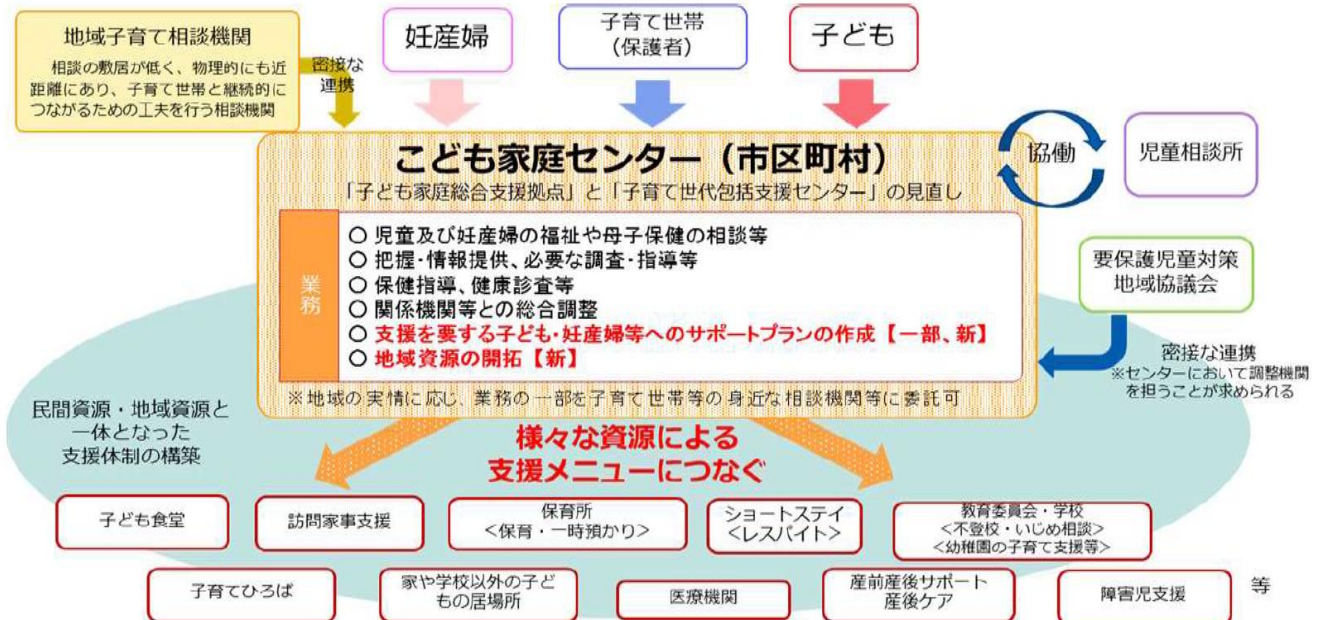
○ 「こども家庭センター」の設置は、これまで「子育て世代包括支援センター」と「市区町村子ども家庭総合支援拠点」それぞれの設置を進めてきた中で、両機関がともに特定妊婦や要支援児童等を支援対象に含んでいるにもかかわらず、組織が別であるために、連携・協働に職員の負荷がかかったり、情報共有等が成されにくい等の課題が生じていたことに対して、両機能を組織として一体的に運営することにより、母子保健・児童福祉両部門の連携・協働を深め、虐待への予防的対応から個々の家庭に応じた支援の切れ目ない対応など、市町村としての相談支援体制の強化を図るために行われるものである。

<業務内容>

○ こども家庭センターは、これまで母子保健機能（子育て世代包括支援センター）や児童福祉機能（子ども家庭総合支援拠点）において実施している相談支援等の取組に加え、

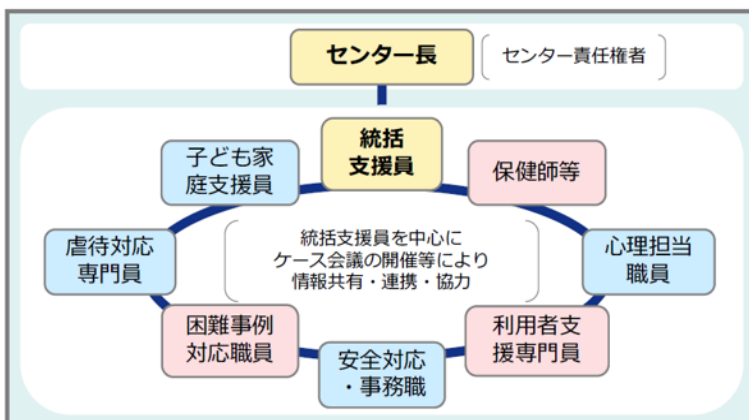
新たに

- ・妊娠届から妊産婦支援、子育てや子どもに関する相談を受けて支援を要する子ども・妊産婦等へのサポートプランの作成や、
 - ・民間団体と連携しながら、多様な家庭環境等に関する支援体制の充実・強化を図るための地域資源の開拓、
- を担うことで、更なる支援の充実・強化を図るもの。



R5.9.15_こども家庭庁 市町村説明会資料「児童福祉法等の一部を改訂する法律の施行に向けた検討状況」より抜粋

【こども家庭センターの組織体制のイメージ】



- 新たに配置を想定（現行、安心こども基金により財政支援。センター長と統括支援員は市町村の実情に応じて、兼務可。）
- 現行の子育て世代包括支援センター職員
- 現行の子ども家庭総合支援拠点職員

※ 自治体の規模別に柔軟な人材配置を検討予定

R4.8.26～31_こども家庭庁 市町村説明会資料「改正児童福祉法について(第一部)」より抜粋

津市子ども・家庭支援のための体制【現在】



広報津(令和3年7月1日号)より抜粋

組織体制比較表【令和6年4月1日～】

改正案		現行	
課等	担当	課	担当
こども政策課	こども政策・若者出 会い応援担当	子育て推進課	こども・子育て政策 担当
	給付支援担当		
保育こども園課	保育支援担当	こども支援課	保育担当
	保育運営担当		
こども家庭センター	こども家庭相談担当	こども支援課	こども支援担当
	こどもの居場所づく り担当		
	発達支援担当		

津市こども家庭センター

「子育て世代包括支援センター」と「子ども家庭総合支援拠点」は、令和6年4月1日から、「津市こども家庭センター」として、子ども家庭相談・こどもの居場所づくり・発達支援に関することを担当し、全ての妊産婦、子育て世帯、こどもへの包括的な相談支援を行います。

こども家庭相談

保健師や子ども家庭支援員などを配置し、妊産婦、こども、子育て世帯及び女性に係る相談や、虐待や貧困、ヤングケアラーなど困難を抱えた子どもに関する相談・情報をお受けします。

家庭児童相談専用ダイヤル：059-229-7830
女性相談専用ダイヤル：059-229-3400



発達支援

専門職がこどもの発達についての不安や心配ごとの相談をお受けします。

電話：059-229-3374



こどもの居場所づくり

子育て支援センターや児童館、子育て広場、こども食堂等を担当し、こどもの居場所づくりを進めます。

電話：059-229-3120



「子育て世代包括支援センター」として運営してきた市内10か所の保健センターと5か所の子育て支援センターは、「津市こども家庭センター」の「こども子育て支援拠点」となります。これまで通り、子育て世代の身近な相談窓口としてご利用ください。

津市こども家庭センター

こども子育て支援拠点

「子育て世代包括支援センター」として運営してきた市内10か所の保健センターと5か所の子育て支援センターは、令和6年4月1日から、「津市こども家庭センター」の「こども子育て支援拠点」となります。

「こども子育て支援拠点」では、保健師や保育士が、妊娠期から子育て期の不安や悩みをお聞きし、地域の専門機関と連携し、一人ひとりにあった情報やサービスなどをご提案します。

これまで通り、子育て世代の身近な相談窓口としてご利用ください。



●市内15か所のこども子育て支援拠点●

保健センター内(10か所)	電話番号	住所	時間等 (祝・休日、年末年始を除く)	
中央	229-3164	西丸之内23-1 (津リージョンプラザ1階)	8時30分～17時15分	月～金
久居	255-8864	久居新町3006 (ポルタひさい1階)		
河芸	245-1212	河芸町浜田774		
芸濃	266-2520	芸濃町棕本6141-1 (芸濃保健福祉センター内)	8時30分～12時 ※12時～17時15分の時間帯は事前連絡のうえ、おこしください。	
美里	279-8128	美里町三郷44-1	※事前連絡のうえ、おこしください	
安濃	268-5800	安濃町東観音寺418 (サンヒルズ安濃内)	8時30分～12時 ※12時～17時15分の時間帯は事前連絡のうえ、おこしください。	
香良洲	292-4183	香良洲町2167 (サンデルタ香良洲内)		
一志	295-0112	一志町井関1792 (とこめの里一志内)		
白山	262-7294	白山町川口892	※事前連絡のうえ、おこしください	
美杉	272-8089	美杉町八知5580-2 (美杉総合文化センター内)		
子育て支援センター(5か所)	電話番号	住所	時間等 (祝・休日、年末年始を除く)	
桜橋子育て支援センター	225-4500	桜橋三丁目204	10時～12時 13時～16時	月・火・木・金
たるみ子育て支援センター「かるがも」	224-8801	垂水1300 (たるみ子育て交流館内)		月・水～金
芸濃子育て支援センター「ぶちぶち」	265-5537	芸濃町棕本6146-2 (げいのう わんぱく内)		月～水・金
安濃子育て支援センター「わくわくランド」	268-5832	安濃町東観音寺418 (サンヒルズ安濃内)		月～木
香良洲浜っ子幼児園 子育て支援センター	292-3499	香良洲町5722 (香良洲浜っ子幼児園内)		9時～12時 13時～15時

子育てに困ったら、ひとりで悩まず抱え込まず、お近くの
津市こども家庭センター こども子育て支援拠点にお気軽にご相談ください。