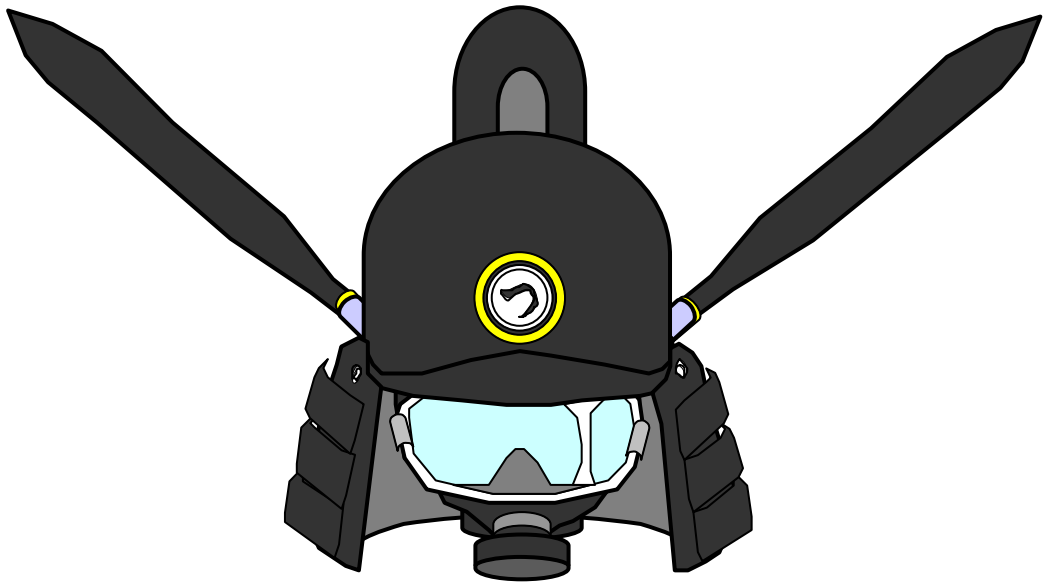




平成22年版

消防年報

Tsu Fire DEPT. Annual Report



津市消防本部

ま え が き

この年報は、平成 21 年中における津市消防統計を集録し、今後の参考にするとともに、津市の消防事情を紹介することを目的として編集しました。

各統計については、原則として暦年とし、予算関係については会計年度としましたが、表中に年月を明示したものについては、その時点での現況です。

平成 22 年 6 月

津 市 消 防 本 部

津市消防憲章

(平成18年1月1日制定)

市民の声を聞き

市民の立場にたって物を考え

実行する消防

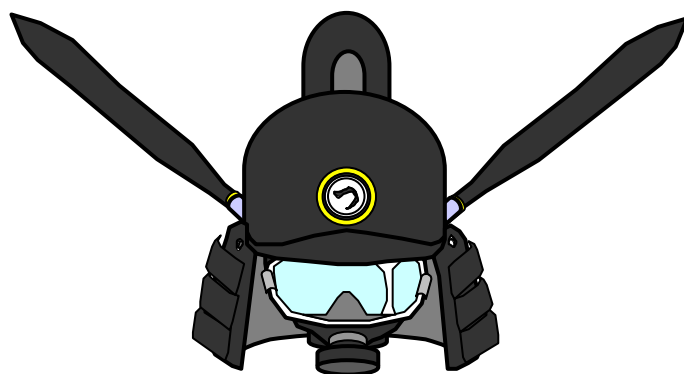
津市消防活動指針

(平成18年1月1日制定)

- 「市民本位」の基本を徹底する。
- 「有事即応」の体制を堅持する。
- 「積極果敢」な活動を展開する。
- 「先見先取」の意欲を高揚する。
- 「融和団結」の職場を確立する。

津市消防トレードマーク

(平成21年12月1日制定)



津市のシンボルである津城の藩主、藤堂高虎公が愛用していた兜をベースに、消防隊員が火災現場で使用する防護マスク（空気呼吸器の面体を装着した状態）を図案化し、正義感と勇猛果敢な消防隊員をイメージしました。

新たに整備された主な消防車両紹介

○中消防署 津中4号車

水槽付消防ポンプ自動車（CD-I型・消火泡圧縮吐出装置付）



【主要諸元】

- (1) キャブオーバーダブルキャビン型消防専用シャシ
- (2) 全長 5,760mm
- (3) 全幅 1,900mm
- (4) 全高 2,900mm
- (5) 車両重量 5,990kg
- (6) 車両総重量 6,865kg
- (7) 最大積載量 600kg
- (8) 乗車定員 5名
- (9) 駆動方式
マニュアルトランスミッション四輪駆動
- (10) 燃料 軽油

【主ポンプ】

- (1) 級別 A2級
- (2) 真空ポンプ（オイルレス真空ポンプ）
- (3) ポンプ制御装置（自動揚水装置、自動調圧装置）

【水槽容量】 600リットル

【主な装備】

- (1) 熱画像直視装置
- (2) 加圧排煙機（PPV）
- (3) 充電式救助器具（リチウムイオンバッテリー仕様）
- (4) 可燃性ガス測定器
- (5) 検索用発光ロープ（30m）
- (6) 耐熱服
- (7) エンジンカッター・チェーンソー
- (8) 空気式救助マット（スーパーソフトランディング）
- (9) 救助用工具セット
- (10) 応急処置セット（消防車EMセットB型）

【購入年月日】平成22年2月22日

○中消防署 救急津中1号車

高規格救急自動車

【主要諸元】

- (1) 全長 5,620mm
- (2) 全幅 1,890mm
- (3) 全高 2,510mm
- (4) 車両重量 2,860kg
- (5) 車両総重量 3,245kg
- (6) 乗車定員 7名
- (7) 駆動方式
フルタイム四輪駆動
- (8) 燃料 ガソリン



【車載救急資機材】

- (1) 自動体外式除細動器
- (2) ベッドサイドモニター
- (3) 吸引器
- (4) 人工呼吸器
- (5) 血中酸素飽和度測定器
- (6) 救助器具（弁慶、パール、シートベルトカッター、ガラスカッター）

【購入年月日】平成21年9月30日

○中消防署 津中75号車 資機材搬送車



【主要諸元】

- | | |
|---------------|---------|
| (1) 全長 | 6,160mm |
| (2) 全幅 | 2,200mm |
| (3) 全高 | 3,070mm |
| (4) 車両重量 | 3,690kg |
| (5) 車両総重量 | 5,855kg |
| (6) 乗車定員 | 3名 |
| (7) 燃料 | 軽油 |
| (8) 後部垂直式昇降装置 | 600kg |

【主な装備】

(1) HDDカーナビゲーション(バックモニター機能付) (2) バルーン投光器 (3) 発動発電機 (4) ポータブル式簡易シャワー (5) ホワイトボード (6) 資機材搬入用台車 (7) 資機材固定用具(ラッシングベルト、フック等)

【購入年月日】平成22年1月8日

○久居消防署 美里分遣所 津美里1号車 水槽付消防ポンプ自動車(CD-I型)

【主要諸元】

- (1) キャブオーバーダブルキャビン型
消防専用シャシ
- | | |
|-----------|--------------------|
| (2) 全長 | 5,800mm |
| (3) 全幅 | 1,880mm |
| (4) 全高 | 2,840mm |
| (5) 車両重量 | 5,630kg |
| (6) 車両総重量 | 6,805kg |
| (7) 最大積載量 | 900kg |
| (8) 乗車定員 | 5名 |
| (9) 駆動方式 | マニュアルトランスミッション四輪駆動 |
| (10) 燃料 | 軽油 |



【主ポンプ】

- (1) 級別 A2級 (2) 真空ポンプ (オイルレス真空ポンプ)
(3) ポンプ制御装置 (自動揚水装置、自動調圧装置)

【水槽容量】 900リットル

【主な装備】

- (1) 散光式警光灯 (2) 三連はしご(ステンレス製) (3) デュアルマチックノズル (4) 発電機
(5) ガス測定器 (6) 膨張式救命浮環 (7) バックアイカメラ(バックミラー式) (8) ワイヤレス装置
(9) ホースカーリフト

【購入年月日】平成22年2月26日

○北消防署 津北51号車 指揮広報自動車



【主要諸元】

- | | |
|-----------|-----------------------------------|
| (1) 全長 | 4, 7 2 0 mm |
| (2) 全幅 | 1, 6 9 0 mm |
| (3) 全高 | 2, 2 0 0 mm |
| (4) 車両重量 | 2, 1 5 0 kg |
| (5) 車両総重量 | 3, 2 6 0 kg |
| (6) 乗車定員 | 5人 |
| (7) エンジン | 2, 0 0 0 cc
最大出力9.5Kw (12.9PS) |
| (8) 駆動方式 | オートマチックトランスミッション四輪駆動 |
| (9) 燃料 | 軽油 |

【主要装備】

- | | | | |
|--------------|----------------|---------------|------------------|
| (1) 散光式警光灯 | (2) 補助警光灯 | (3) 電子サイレンアンプ | (4) ワイヤレス装置 |
| (5) 携帯拡声器 | (6) 自動車用消火器 | (7) 後部赤色回転灯 | (8) HDDカーナビゲーション |
| (9) デジタルカメラ | (10) スタットレスタイヤ | (11) タイヤチェーン | (12) 現場指揮機 |
| (13) ホワイトボード | | | |

【購入年月日】平成22年1月28日

○白山消防署 救急津白山1号車 高規格救急自動車

【主要諸元】

- | | |
|-----------|-------------|
| (1) 全長 | 5, 5 7 0 mm |
| (2) 全幅 | 1, 8 9 0 mm |
| (3) 全高 | 2, 5 1 0 mm |
| (4) 車両重量 | 2, 8 6 0 kg |
| (5) 車両総重量 | 3, 2 4 5 kg |
| (6) 乗車定員 | 7名 |
| (7) 駆動方式 | フルタイム四輪駆動 |
| (8) 燃料 | ガソリン |



【車載救急資機材】

- | | | | |
|----------------|--------------------------------------|---------|-----------|
| (1) 自動体外式除細動器 | (2) ベッドサイドモニター | (3) 吸引器 | (4) 人工呼吸器 |
| (5) 血中酸素飽和度測定器 | (6) 救助器具 (弁慶、パール、シートベルトカッター、ガラスカッター) | | |

【購入年月日】平成21年9月30日

○久居消防署 美里分遣所 津美里61号車
指揮広報自動車



【主要諸元】

- | | |
|-----------|-------------------------------|
| (1) 全長 | 4, 590mm |
| (2) 全幅 | 1, 780mm |
| (3) 全高 | 1, 870mm |
| (4) 車両重量 | 1, 570kg |
| (5) 車両総重量 | 1, 845kg |
| (6) 乗車定員 | 5人 |
| (7) エンジン | 2, 000cc
最大出力101Kw (137PS) |
| (8) 駆動方式 | CVT四輪駆動 |
| (9) 燃料 | ガソリン |

【主要装備】

- | | | | |
|--------------|-------------|---------------|---------------|
| (1) 散光式警光灯 | (2) 補助警光灯 | (3) 電子サイレンアンプ | (4) ワイヤレス装置 |
| (5) 携帯拡声器 | (6) 自動車用消火器 | (7) デジタルカメラ | (8) スタットレスタイヤ |
| (10) タイヤチェーン | | | |

【購入年月日】平成22年3月29日

津市消防の沿革

津市消防は、市町村合併に伴い、平成 18 年に旧津市消防と旧久居地区広域消防組合が合併し、新たな津市消防が発足しました。昼夜を問わず市民の安全・安心を守っています。

月 日	内 容	月 日	内 容
H18. 1. 1	旧津市、旧久居市、旧河芸町、旧芸濃町、旧美里村、旧安濃町、旧香良洲町、旧一志町、旧白山町、旧美杉村の 10 市町村が合併し、新「津市」が誕生 このことに伴い、旧津市消防と旧久居地区広域消防組合が合併し、新津市消防が発足 野田重門消防長就任 消防本部を久居消防署 2F（久居明神町 2276）に設置し、4 署 6 分署 4 分遣所、職員数 345 人体制となる。	H21. 3. 19	※有料老人ホーム火災（群馬県渋川市、死者 10 人）
2. 5	松田直久津市長就任	3. 22	※旧吉田茂邸全焼（神奈川県大磯）
3. 19	津市消防団結団式（10 連合団方式で結団）（メッセウイングみえ）	4. 1	中西秀輝消防長就任 消防職員新規採用（22 人）
3. 28	津市防火協会設立総会（三重県総合文化センター）	5. 8	※成田空港で国内初の A 型 H1N1 亜型インフルエンザ患者を確認
4. 1	消防職員新規採用（6 人）	6. 11	※WHO 世界保健機構がインフルエンザ警戒基準の最高度であるフェーズ 6 を宣言
6. 1	消防法の改正に伴い、平成 18 年 6 月 1 日から、新築住宅の住宅用火災警報器の設置が義務付け	7. 5	※パチンコ店放火（大阪此花区、死者 4 人）
H19. 1. 20	※カラオケボックス火災（死傷者 8 人・兵庫県宝塚市）	8. 11	※静岡沖地震（震度 6 弱、M6. 5、死者 1 人、負傷者 245 人）
4. 1	消防職員新規採用（8 人） 4 消防署で指揮隊運用開始	12. 1	津市消防トレードマーク制定
4. 15	※三重県中部を震源とする地震が発生（津市内の震度 5 弱、M5. 4、市内負傷者 2 人）	H22. 1. 12	ハイチ地震（M7. 0、死者 23 万人以上）
8. 22	第 36 回全国消防救助技術大会（ほふく救出の部東海支部代表・東京消防庁夢の島訓練場）	2. 27	チリ地震（M8. 8、死者 800 人以上、日本でも津波を確認）
11. 9	アテネ五輪金メダリスト吉田紗保里さん 1 日消防署長	3. 26	北消防署河芸分署移転（津市河芸庁舎内に移転）
H20. 1. 1	通信指令センターに IP・携帯電話発信位置情報通知システム導入（全国で 3 例目の簡易型システム）	4. 1	消防職員新規採用（10 人） 津市消防団 1 団化（連合団方式から 1 団方式へ）
3. 26	北消防署芸濃分署移転（津市芸濃庁舎内に移転）		○消防本部の組織改正を行う ・消防救急課 →消防課 ・消防総務課 人事研修担当 →消防総務課 総務担当 ・消防救急課 消防団担当 →消防総務課 消防団担当 ・消防総務課 企画広報担当 →消防総務課 企画調整室 ・予防課 指導担当、予防課 設備担当 →予防課 設備指導担当 ・消防救急課 救急救助担当 →消防課 救急対策室 →消防課 救助担当 ・消防救急課 装備担当 →廃止
4. 1	消防職員新規採用（20 人） 津市消防防災指導センター開設（津市美里庁舎内に設置）		○消防署の組織、管轄区域の変更を行う ・中消防署 西分署、安濃分遣所 ・北消防署 河芸分署、芸濃分署 ・久居消防署 南分署、榑原分遣所、美里分遣所、香良洲分遣所 ・白山消防署 一志分署、美杉分署
5. 2	※ミャンマー サイクロンによる災害（死者 13 万人以上（ミャンマー政府発表））		
5. 12	※四川大地震（中国四川省、M8. 2、死者 68,712 人（中国政府発表））		
6. 1	消防法の改正に伴い、平成 20 年 6 月 1 日から、既存住宅においても住宅用火災警報器の設置が義務化		
6. 14	※岩手・宮城内陸地震（岩手県奥州市・宮城県栗原市、震度 6 強、M7. 2、死者 13 人）		
10. 1	※大阪個室ビデオ火災（大阪市浪速区、死者 16 人）		
H21. 1. 26	第 55 回文化財防火デー（高田本山専修寺、岡本保消防庁長官、青木保文化庁長官視察）		
3. 11	※メキシコで新型インフルエンザが発生（後に A 型 H1N1 亜型インフルエンザと命名）その後世界的な大流行となる		

※ 国内外の社会的影響が大きかった災害、事件等

目 次

統 括

津市の概況	1
消防機関の配置	2
津市消防の組織	7

総 務

消防職員

職員の配置	8
職員の年齢	9

消防予算及び決算

消防費当初予算額	10
市の一般会計当初予算額と 消防費の比較及び消防費決算額	11

消防防災指導センター

消防防災指導センター支援状況	12
消防防災指導センター訓練指導実施状況	12

消防音楽隊

編成・楽器別編成・演奏活動状況	12
-----------------------	----

研 修

研修実施状況	13
特殊技能・資格取得状況	15
三重県消防学校派遣状況	16
消防大学校派遣状況	16

表 彰

職員の表彰	16
部外協力者(団体)の表彰	16

消防施設(装備・水利)

消防庁舎

消防庁舎の現況	17
---------------	----

消防装備

消防車両の配置状況	19
主な消防機器等の配置状況	20

消防水利

消防水利の現況	22
---------------	----

予 防

予防広報

予防活動実施回数	23
広報車による広報回数	23

消防関係団体

消防関係団体結成状況	23
------------------	----

防火対象物と防火管理

防火対象物数と防火管理者選任対象物数	24
中高層防火対象物用途別棟数	25
用途別建築同意件数(工事別)	26

予防事務処理

各種届出事務処理件数	27
------------------	----

危険物

危険物施設数	27
危険物施設等の事務取扱状況	27

火 災

火災統計

火災概況	28
平成21年中の主な火災	28
地域別火災状況	29
月別火災状況	30
署所別火災状況	30
出火原因	31
建物火災の用途別火災状況	31
過去10年間の火災統計(地域別)	32
過去10年間の火災状況	32

救 急

救急統計

救急概況	33
事故種別出動件数	33
地域別救急出場件数	33
月別救急出場件数	34
署所別救急出場件数	34
傷病程度別・年齢別搬送人員	35
応急処置件数	35
医療機関等への収容所要時間別搬送人員	36
収容医療機関別搬送人員	36
不搬送理由別救急出場件数	36
過去10年間の救急出場件数	37

救命講習

救命講習等実施状況	37
-----------	----

救 助

救助統計

救助概況	38
署所別救助出動件数	38
過去5年間の救助活動状況	39
地域別救助出動件数	39

通 信 指 令

通信指令施設の現況	40
119番着信状況	41
携帯電話による119番災害受信及び転送状況	42
津地域救急医療情報センターの案内状況	42
注意報・警報・情報等発表状況	43
気象状況	43

消 防 団

消防団員

団員の配置	44
団員の年齢	45
団員の就業形態	46

消防団車両

団車両の配置状況	47
----------	----

統 括



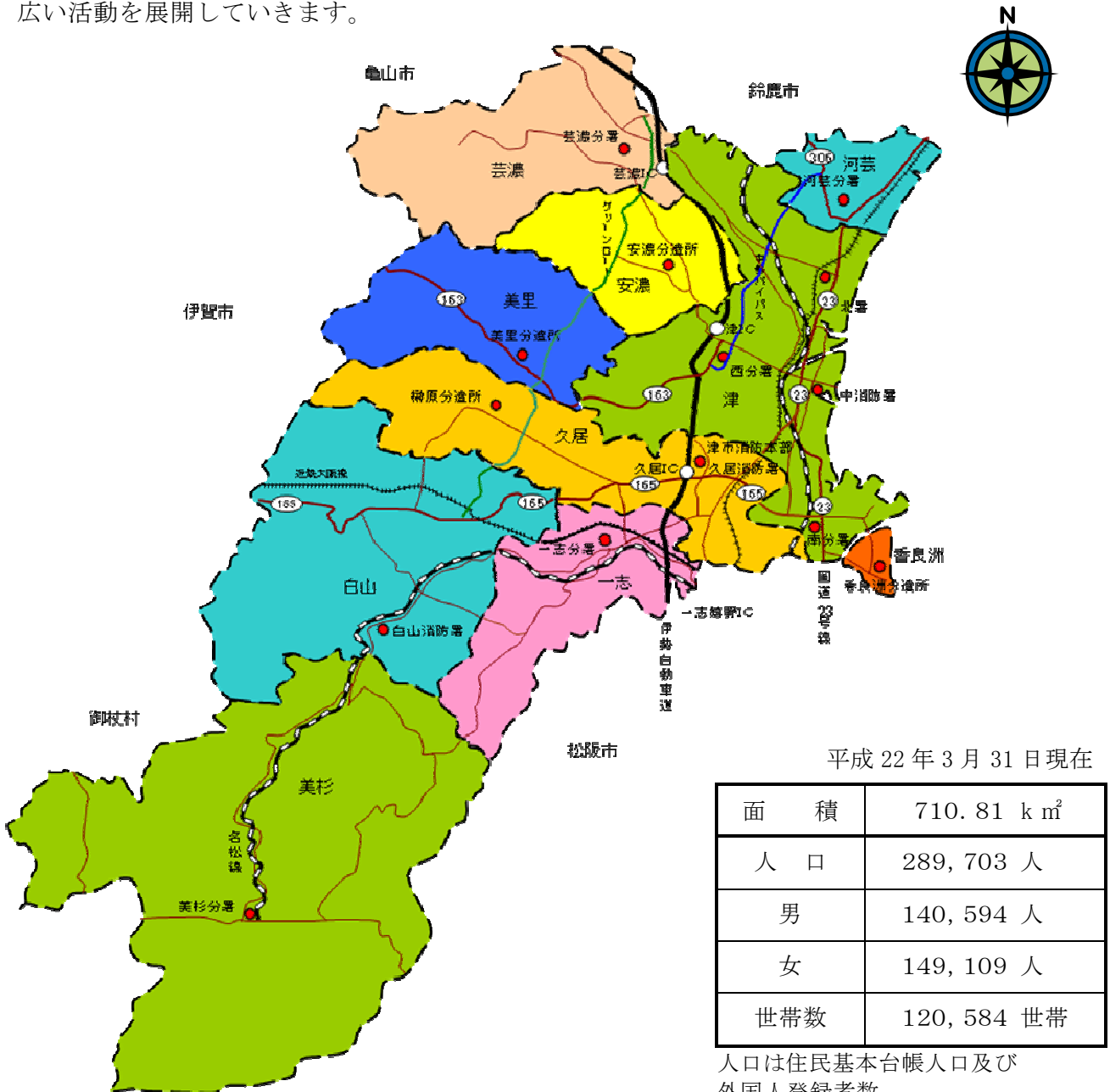
全国消防イメージキャラクター「消太」は、より一層「親しまれる消防」をめざして、消防防災に係る様々な広報活動に使用することを目的に自治体消防制度60周年を記念して作成した、消防共通のイメージキャラクターです。

「消太」は、漫画家の松本零士氏を委員長とする審査委員会でデザインを決定し、1万件を超える応募の中から愛称を選定したものです。また、「消太」の誕生日は、消防記念日である3月7日です。

津市の概況

本市は、北に鈴鹿市、亀山市、西に伊賀市、名張市、奈良県御杖村、曾爾村、南に松阪市と接し、東は伊勢湾に望み、三重県の中央部を横断して位置し、広大な市域の中で、豊かな自然環境と、県庁所在地として都市機能が集積した恵まれた地域です。江戸時代はその多くが藤堂藩に属し、城下町としての賑わいを見せ、また、伊勢街道、初瀬街道、伊賀街道、奈良街道、伊勢本街道、伊勢別街道の6つの街道が通じ、東西の文化が接する地域となっていました。現在も、中部圏と近畿圏の結節点として、さらには、中部国際空港への海上アクセス拠点「津なぎさまち」を擁した交通ネットワークの拠点として、今後の発展が期待されています。

津市消防は、平成18年1月1日、津市、久居市、河芸町、芸濃町、美里村、安濃町、香良洲町、一志町、白山町、美杉村の10市町村の合併に伴い、従来の津市消防と久居地区広域消防組合を統合して、新しい「津市消防」として発足しました。本部庁舎を津市久居明神町の旧久居地区広域消防組合庁舎に設置し、消防本部以下、4消防署、6分署、4分遣所の組織体制を執っています。火災をはじめ複雑多様化する様々な災害から、管内29万人余の市民と郷土を守るため、「非常時に機能し得る組織づくり」を基本理念に消防力の向上と充実に努めながら、幅広い活動を展開していきます。



消防機関の配置



消防本部・久居消防署

〒514-1101 津市久居明神町2276番地
消防本部 TEL(059) 254-0351 FAX(059) 256-7755
久居署 TEL(059) 254-1111 FAX(059) 256-4500



中消防署

〒514-0015 津市寿町14番20号
TEL(059) 226-2322 FAX(059) 226-8616



北消防署

〒514-0103 津市栗真中山町816番地2
TEL(059) 232-3092 FAX(059) 232-3092



白山消防署

〒515-3133 津市白山町南家城2761番地
TEL(059) 262-1044 FAX(059) 262-2999



中消防署 西分署

〒514-0057 津市一色町257番地
TEL(059) 225-7431 FAX(059) 225-7431



北消防署 河芸分署

〒510-0314 津市河芸町浜田808 番地 津市河芸庁舎内
TEL(059) 245-0119 FAX(059) 245-0119



北消防署 芸濃分署

〒514-2211 津市芸濃町棕本6141 番地1 津市芸濃庁舎内
TEL(059) 265-2500 FAX(059) 265-2500



久居消防署 南分署

〒514-0304 津市雲出本郷町1631番地10
TEL(059) 234-3512 FAX(059) 234-3512



白山消防署 一志分署

〒515-2516 津市一志町田尻345番地1
TEL(059) 293-0279 FAX(059) 293-1899



白山消防署 美杉分署

〒515-3531 津市美杉町奥津910番地1
TEL(059) 274-0200 FAX(059) 274-0236



中消防署 安濃分遣所

〒514-2308 津市安濃町川西 2097 番地
TEL(059) 268-5119 FAX(059) 268-5144



久居消防署 榊原分遣所

〒514-1251 津市榊原町 5824 番地 1
TEL(059) 252-0133 FAX(059) 252-1899



久居消防署 美里分遣所

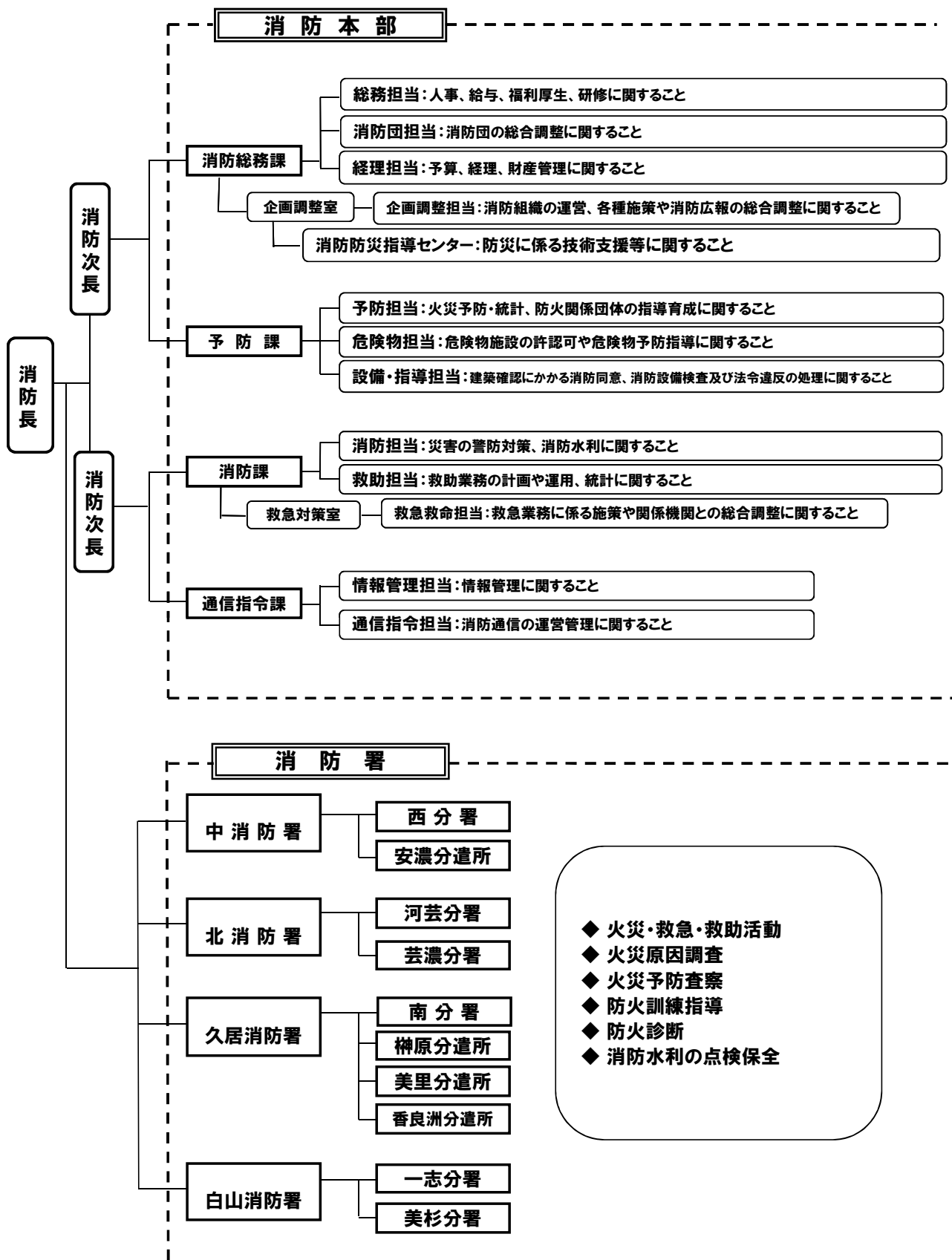
〒514-2113 津市美里町三郷 372 番地 1
TEL(059) 279-2136 FAX(059) 279-2136



久居消防署 香良洲分遣所

〒514-0323 津市香良洲町 1862 番地 1
TEL(059) 292-2157 FAX(059) 292-2157

津市消防の組織



総

務



消 防 職 員

職員の配置

平成22年4月1日現在

所属		階級	合計	消防 正監	消防監	消防 司令長	消防 司令	消防 司令補	消防 士長	消防士	その他	
合計			348	1	9	24	34	81	125	74	②①	
小計			61	1	7	5	9	22	16	1	②①	
消防本部	消防長		1	1								
	消防次長		2		2							
	担当参事		5		5							
	消防総務課	課長		(1)		(1)						
		担当副参事		1			1					
		総務担当		4●				1	1	2		●
		経理担当		4(1)			(1)		2	1	1	
		消防団担当		2				1	1			
	企画調整室	室長		1			1					
		企画調整担当		2(2)①					1	1(2)		①
	予防課	課長		(1)		(1)						
		予防担当		2①				1		1		①
		危険物担当		2(1)				(1)	1	1		
		設備指導担当		5				1	1	3		
	消防課	課長		(1)		(1)						
		消防担当		2(2)				1	1(1)	(1)		
		救助担当		2(2)				1(1)	(1)	1		
	救急対策室	室長		1			1					
		救急救命担当		2(4)				1	1(4)			
	通信指令課	課長		(1)		(1)						
		指令官		1			1					
		情報管理担当		1(3)			(1)		1	(2)		
通信指令担当		13				2	6	5				
派遣	総務省消防庁		1					1				
	三重県		3					3				
	県消防学校教官		1					1				
	県防災航空隊		1					1				
	市長部局		2			1			1			
小計			287	0	2	19	25	59	109	73		
中消防署	署長		1		1							
	副署長		1			1						
	庶務予防担当		4				1	1	2			
	消防担当		37			2	3	6	13	13		
	西分署		19			1	1	4	8	5		
	安濃分遣所		11				1	3	3	4		
北消防署	署長		1		1							
	副署長		1			1						
	庶務予防担当		2				1	1				
	消防担当		27			2	3	5	10	7		
	河芸分署		17			1	1	4	8	3		
	芸濃分署		17			1		5	8	3		
久居消防署	署長		(1)		(1)							
	副署長		1			1						
	庶務予防担当		3(1)				1	1	1(1)			
	消防担当		33			2	2	6	12	11		
	南分署		21			1	2	4	7	7		
	榑原分遣所		9				1	2	4	2		
	美里分遣所		11				1	2	4	4		
	香良洲分遣所		9				1	4	4			
白山消防署	署長		1			1						
	副署長		1			1						
	庶務予防担当		1(2)				1		(2)			
	消防担当		21			2	3	3	7	6		
	一志分署		19			1	1	5	7	5		
	美杉分署		19			1	1	3	11	3		
人事交流派遣職員		県	①								①	
		市	①								①	
消防防災指導センター			⑧								⑧	

- ※ () 内は兼務人数を再掲
- ※ ○数字の人事交流受入職員(階級その他)は実数に含んでいない。
- ※ ●再任用・臨時職員

職員の年齢

平成22年4月1日現在

	合計	消防正監	消防監	消防司令長	消防司令	消防司令補	消防士長	消防士
合計	348	1	9	24	34	81	125	74
平均年齢	39.5	62.0	57.6	53.8	50.5	45.2	36.8	25.6
19歳	0							
20歳	1							1
21歳	3							3
22歳	7							7
23歳	6							6
24歳	10							10
25歳	10							10
26歳	12							12
27歳	12							12
28歳	7						4	3
29歳	7						2	5
30歳	3						3	
31歳	14						11	3
32歳	19						19	
33歳	16					1	14	1
34歳	13						13	
35歳	17					8	9	
36歳	6					3	3	
37歳	15					7	8	
38歳	12					4	7	1
39歳	12				1	6	5	
40歳	9				1	5	3	
41歳	7					3	4	
42歳	2					2		
43歳	4				2	2		
44歳	6				2	2	2	
45歳	3				1	2		
46歳	7				4	2	1	
47歳	4			1	1	1	1	
48歳	2				1	1		
49歳	5				1		4	
50歳	6			2	1	2	1	
51歳	8			3	1	3	1	
52歳	7			1	2	3	1	
53歳	9			3	1	3	2	
54歳	20			4	5	8	3	
55歳	12			4	3	4	1	
56歳	10		1	3	3	2	1	
57歳	8		4	1	2	1		
58歳	9		2		1	4	2	
59歳	7		2	2	1	2		
60歳	0							
62歳	1	1						

※人事交流受入職員、消防防災指導センター職員は除く。

消 防 予 算 及 び 決 算

消防費当初予算額

科 目 別	平成22年度(千円)	平成21年度(千円)
総 額	4,262,017	3,922,741
常備消防費	3,284,568	3,291,684
給 料	1,275,251	1,288,387
職 員 手 当 等	1,193,141	1,238,515
共 済 費	417,851	359,137
賃 金	17,505	6,506
報 償 費	2,468	1,709
旅 費	5,227	6,534
交 際 費	20	20
需 用 費	103,649	111,598
役 務 費	47,048	45,776
委 託 料	81,601	72,406
使 用 料 及 び 賃 借 料	99,266	119,999
備 品 購 入 費	15,178	14,025
負 担 金、補 助 及 び 交 付 金	22,100	23,957
補 償、補 填 及 び 賠 償 金	1,000	1,000
公 課 費	3,263	2,115
非常備消防費	310,914	299,995
報 酬	64,369	63,859
災 害 補 償 費	3,000	3,000
報 償 費	46,165	46,165
旅 費	99,842	100,261
需 用 費	30,314	17,401
役 務 費	4,031	4,188
委 託 料	2,799	2,799
使 用 料 及 び 賃 借 料	1,494	958
原 材 料 費	-	40
備 品 購 入 費	2,786	5,361
負 担 金 補 助	54,354	54,402
公 課 費	1,760	1,561
消防施設費	665,382	330,146
旅 費	193	220
需 用 費	40,172	60,852
役 務 費	504	178
委 託 料	15,534	23,545
使 用 料 及 び 賃 借 料	35	30
工 事 請 負 費	492,915	106,152
原 材 料 費	297	284
公 有 財 産 購 入 費	-	34,020
備 品 購 入 費	99,213	98,355
負 担 金、補 助 及 び 交 付 金	16,253	6,220
公 課 費	266	290
水防費	1,153	916
需 用 費	820	406
委 託 料	-	510
原 材 料 費	333	-

市の一般会計当初予算額と消防費の比較及び消防費決算額

年 度	一般会計予算額 (千円)	消防費予算額 (千円)	比率 (%)	消防費決算額 (千円) (千円未満切上げ)
17暫定 (18年1月～3 月)	33,067,607	908,445	2.7	861,087
18	85,054,857	3,533,531	4.2	3,598,162
19	89,200,593	3,915,899	4.4	3,807,279
20	93,789,622	3,897,224	4.2	3,826,058
21	91,994,208	3,922,741	4.3	
22	97,562,313	4,262,017	4.4	

消 防 防 災 指 導 セ ン タ ー

消防防災指導センター支援状況

平成21年度中

	中消防署	北消防署	久居消防署	白山消防署	合 計
キャンペーン等	5	0	0	1	6
自主防災・自治会	64	20	10	13	107
学校・幼稚園・保育園	36	20	15	16	87
事業所	112	30	26	9	177
その他	38	15	25	7	85
合 計	255	85	76	46	462

消防防災指導センター訓練実施状況

平成21年度中

	中消防署	北消防署	久居消防署	白山消防署	合 計
救命講習	51	9	22	12	94
AED	103	30	24	17	174
心肺蘇生	101	30	24	16	171
消火訓練	116	48	27	14	205
避難訓練	68	32	19	7	126
震災指導	37	21	13	7	78
その他	129	51	36	24	240
合 計	605	221	165	97	1088

消 防 音 楽 隊

編 成

平成22年4月1日現在

階 級	合 計	消防監 (隊長)	消防司令長 (副長)	消防司令	消防司令補	消防士長	消防士
構成人員	32	1	3	6	10	7	5

楽器別編成

平成22年4月1日現在

楽 器 名	合 計	ピッコロ・フルート	クラリネット	アルトサクソフォン	テナーサクソフォン	バリトンサクソフォン	トランペット・ホルネット	ホルン	トロンボーン	ユーフォニアム	チューバ	パーカッション
人 員	29	3	5	2	1	1	5	3	3	1	1	4

演奏活動状況

平成21年度中

行 事 別	合 計	消防関係	市 関 係	町村関係	そ の 他
活 動 回 数	12	5	3	0	4

研 修

研修実施状況

平成21年度中

区 分	研 修 名	実 施 回 数	入 校 期 間	受 講 人 員	階 級 内 訳						
					消 防 正 監	消 防 監	消 防 司 令 長	消 防 司 令	消 防 司 令 補	消 防 士 長	消 防 士
合 計				166	2	0	8	19	25	53	59
派遣研修	学校研修										
	消防大学校 幹部科	1	46	1				1			
	消防大学校 新任消防長科	1	11	1	1						
	県消防学校 初任科	1	185	22							22
	県消防学校 救助科救助課程	1	32	2						2	
	県消防学校 救助科水難救助課程	1	12	2						2	
	県消防学校 救急科救急課程	1	57	22							22
	県消防学校 警防科警防課程	1	12	4					1	3	
	県消防学校 火災調査科火災調査課程	1	14	4						4	
	県消防学校 特殊災害科特殊災害課程	1	9	2					1	1	
	県消防学校 危険物科危険物課程	0	5	0							
	県消防学校 予防査察科予防査察課程	0	12	0							
	県消防学校 初級幹部科	1	12	2						2	
	県消防学校 中級幹部科	1	9	2					2		
	県消防学校 上級幹部科	1	3	1				1			
	県消防学校 新任消防長研修	1	5	1	1						
	県消防学校 特別科 薬剤投与講習	1	37	5					1	3	1
	県消防学校 フォローアップ講習	1	1	3						3	
	県消防学校 各種講習	18		66			6	11	13	24	12
	資格取得	特別管理産業廃棄物管理責任者	1	1	1				1		
第一種衛生管理者		1	1	1					1		
潜水土		1	1	2						2	
小型移動式クレーン運転技能講習		1	3	3						3	
予防技術者検定		1	1	4					3		1
整備管理者		1	1	2				1	1		
その他	名古屋市消防局受託研修	3		3					2	1	
	日本経営協会	2		2				1			1
	三重県消防広域化セミナー	1	1	3			2	1			
	「こころのケア」研修	1	2	1				1			
	市町村アカデミー	1	11	1						1	
	国際文化アカデミー	3		3				1		2	

部 内 研 修

研修実施状況

平成21年度中

区分	研 修 名	実施回数	延日数	受講人員	階 級 内 訳						
					消防正監	消防監	消防司令長	消防司令	消防司令補	消防士長	消防士
合 計		延受講人数	583	0	1	37	79	71	181	214	
部内研修	総務研修「新規採用職員研修」	1	4	22							22
	総務研修「昇任者研修」	1	1	22			5	2	4	11	
	総務研修「高速道路交通安全セミナー」	1	2	28		1	1	6	7	9	4
	外国人を災害弱者にしないために	1	2	38			3	7	11	8	9
	予防研修「査察基礎」	1	2	68				6	7	33	22
	予防研修「防火対象物使用開始に伴う立入検査」	1	2	64				6	7	30	21
	総務研修「個人情報の取扱いについて」	1	2	43			5	11	13	8	6
	総務研修「問題解決のための手順について」	1	2	34				1	1	14	18
	総務研修「津市総合計画」	1	1	24			11	11	1	1	
	総務研修「行政経営及び組織風土改革」	1	1	21			8	11	1	1	
	総務研修「名古屋市消防局受託研修（予防業務研修）」	1	2	38			4	8	6	10	10
	予防研修「少量危険物等の届出について」	1	2	36				2	1	16	17
	総務研修「初任科修了者配属前研修」	1	5	22							22
	総務研修「消防学校 救助課程フィードバック」	1	1	12						2	10
	総務研修「安全運転研修」	1	1	25				1			24
	現場研修「特別消防隊フィードバック研修」	1	1	56				3	7	24	22
	総務研修「惨事ストレス対策研修」	1	1	7				2	2	2	1
	総務研修「消防学校 警防課程フィードバック」	1	1	11				1		4	6
フレキシブル研修	3		12				1	3	8		

特殊技能・資格取得状況

特殊技能・資格取得状況

平成22年4月1日現在

特殊技能・資格取得状況	合 計	消 防 監 以 上	消 防 司 令 長	消 防 司 令	消 防 司 令 補	消 防 士 長	消 防 士
普通自動車	82	4	9	3	4	8	54
中型自動車	7					1	6
大型自動車	262	6	15	31	77	116	17
自動車整備士	13		1	1	6	3	2
第2級陸上無線士	337	9	24	34	81	125	64
危険物取扱者	156	7	9	9	19	46	66
消防設備士	20	1	7	5	4	3	
潜水士	64		4	7	14	34	5
2級5トン小型船舶操縦士	83		5	9	26	38	5
第1種衛生管理者	12	4	3	2	3		
有機溶剤主任者技能	5		1		3	1	
足場組立	33		2	4	17	9	1
小型移動式クレーン	237		5	17	54	97	64
玉掛	256		3	10	61	118	64
第2種酸素欠乏	29		8	9	8	4	
ガス溶接	235		5	7	54	104	65
救急救命士	50		2	6	13	19	10
救急Ⅱ課程	159		10	21	64	63	1
救急Ⅰ課程	30	6	12	7	3	2	
救急課程（標準課程）	96				1	41	54

三重県消防学校派遣状況

平成22年4月1日現在

年度	学科 合計	初任科	予防科	警防科	救助科		救急科		初級 幹部科	中級 幹部科	上級 幹部科	特別科				その他
					救助課程	水難救助 課程	Ⅱ課程	救急課程				はしご自動車 講習会	消防司令補 昇任研修	消防士長 昇任研修	気管挿管 講習	
平成13年度	78	9	12		5	8	18	9	5	7		5				
平成14年度	63	5	7	2	7	5	18	5	2			6				6
平成15年度	60	4	2		4	7	15	4	6	5		6				7
平成16年度	69	10	5		5	6	13	10	3			1	5	5	6	
平成17年度	48	1			5	5	12	1	2	3	2		1	1	8	7
平成18年度	81	19		4	3	4	8	19	2			3	2	2		15
平成19年度	43	8			2	2		8	2	2	1		1	1		16
平成20年度	57	20		4		2		20	2							9
平成21年度	69	22		4	2	2		22	2	2	1					12
現職員の研修実績		98	26	14	33	41	84	98	26	19	4	21	9	9	14	72

消防大学校派遣状況

平成22年4月1日現在

年度	学科 合計	本科	幹部 研修科	幹部科	新任 消防長科	警防科	予防科	救急科	救助科	火災 調査科	教育 訓練	実務 講習
平成13年度	6						1	1	1	2		1
平成14年度	4	1	2							1		
平成15年度	4		1			1		1				1
平成16年度	5	1	1					1	1			1
平成17年度	5	1					1			2	1	
平成18年度	1							1				
平成19年度	1			1								
平成20年度	1								1			
平成21年度	2			1	1							
現職員の研修実績		3	4	2	1	1	2	4	3	5	1	3

表 彰

職員の表彰

平成21年度中

表彰区分	受賞者数
消防庁長官	功 勞 章 1
	永年勤続功勞章 1
三重県知事	消 防 功 勞 賞
	消 防 功 績 章 5
消 防 長	賞 詞 37
	賞 状
	賞 誉
	功 績 賞
全国消防長 会 長	特 別 功 勞 章
	永年勤続功勞者表彰 10

部外協力者(団体)の表彰

平成21年度中

表彰区分	合計	消 火 (人命救助) 協 力	防 火 活 動	その他
合 計	6	4		2
市 長				
消 防 長	2			2
消 防 署 長	4	4		

消防施設（装備・水利）



消 防 庁 舎

消防庁舎の現況

署 所 別	所在地・敷地面積	構 造・規 模	竣 工 年 月 日
消 防 本 部 ・ 久 居 消 防 署	津市久居明神町2276番地 7192.00㎡	<庁舎> 鉄筋コンクリート造 3階建 延べ 3,807.563 ㎡ <訓練塔A棟> 鉄筋コンクリート造 6階建 延べ 230.805 ㎡ <訓練塔C棟> 鉄骨造平屋建 延べ 15.298 ㎡ <車庫棟> 鉄骨造2階建 延べ 258.145㎡ <駐輪場> 延べ 16.745㎡	H10.11.22 H10.11.22 H10.11.22 H10.11.22 H10.11.22
中 消 防 署	津市寿町14番20号 2,471.35㎡	<庁舎> 鉄筋コンクリート造 3階建 延べ 2,171.83㎡ <装備工場兼食堂> 鉄骨造平屋建 延べ 228㎡ <倉庫兼車庫> 鉄骨造2階建 延べ 124.914㎡	S47.2.2 一部増築 S52.9.5 S47.2.2 S56.3.26
中 西 消 防 署 分 署	津市一色町257番地 2,975㎡	<庁舎> 鉄筋コンクリート造 2階建 延べ 457.84㎡ <訓練塔> 鉄筋コンクリート造 6階建 延べ 200.422㎡	S52.3.22 S52.3.26
中 消 防 署 安 濃 分 遣 所	津市安濃町川西2097番地 3294.00㎡	鉄骨造平屋建 延べ 752.53㎡	H16.10.15
北 消 防 署	津市栗真中山町816番地2 3,091.99㎡	鉄筋コンクリート造一部鉄骨造 2階建 延べ 725.805㎡	S49.4.10 一部増築 H9.3.11
北 河 消 防 署 芸 分 署	津市河芸町浜田808番地 (津市河芸庁舎24,838.00㎡内)	鉄骨鉄筋コンクリート造 5階建 延べ 570.0㎡ (占有部分)	H22.2.26
北 芸 消 防 署 濃 分 署	津市芸濃町椋本6141番地1 (津市芸濃庁舎40,308.21㎡内)	鉄筋コンクリート造 2階建 延べ 434.43㎡ (占有部分)	H20.3.10

消 防 庁 舎

消防庁舎の現況

署 所 別	所在地・敷地面積	構 造・規 模	竣 工 年 月 日
久居消防署 南分署	津市雲出本郷町1631番地10 1,993.24㎡	鉄筋コンクリート造 2階建 延べ 467.787㎡	S50.3.28
久居消防署 榊原分遣所	津市榊原町5824番地1 240.23㎡	鉄筋コンクリート造平屋建 延べ 104.06㎡	S45.6.4
久居消防署 美里分遣所	津市美里町三郷372番地1 983㎡	鉄筋ブロック造 2階建 延べ 271.18㎡	S49.3.5
久居消防署 香良洲分遣所	津市香良洲町1862番地1 414.00㎡	鉄骨造平屋建 延べ 180.79㎡	S56.11.1
白山消防署	津市白山町南家城2761番地 4,901.39㎡	〈庁舎〉 鉄骨造2階建 延べ 1273.503㎡ 〈駐輪場〉 鉄骨造平屋建 延べ 21.712㎡	H16.12.20 H16.12.20
白山消防署 一志分署	津市一志町田尻345番地1 670.00㎡	〈庁舎〉 鉄筋コンクリート造 2階建 延べ 274.45㎡ 〈倉庫〉 鉄骨造 平屋建 延べ 38.88㎡	S49.6.1 H1.10.27
白山消防署 美杉分署	津市美杉町奥津910番地1 1820.97㎡	鉄筋コンクリート造一部鉄骨造 2階建 延べ 853.92㎡	H8.9.30

平成22年4月1日現在

車種別 所属別	合計	消 防 用 自 動 車											救急用 自動車	その他の自動車							
		消 防 ボ ン プ 自 動 車	自 水 槽 付 消 防 ボ ン プ 自 動 車	水 槽 付 自 動 消 防 ボ ン プ 自 動 車	ポ ン プ 付 自 動 消 防 ボ ン プ 自 動 車	は し ご 付 自 動 消 防 ボ ン プ 自 動 車	は し ご 付 自 動 消 防 ボ ン プ 自 動 車	屈 折 放 水 塔 付 自 動 消 防 ボ ン プ 自 動 車	動 化 学 消 防 ボ ン プ 自 動 車	小 型 給 水 車	救 助 工 作 車	指 揮 車	資 機 材 搬 送 車	広 報 車	高 規 格 救 急 車	人 員 搬 送 車	楽 器 搬 送 車	予 防 活 動 車	乗 用 車	貨 物 車	
消 防 本 部	11																	3	4	4	
消	中 消 防 署	15		2	1	1		1	1	1	1	1	1	2	1				1	1	
	西 分 署	4		1				1						1	1						
	安 濃 分 遣 所	4			1									1	1	1					
防	北 消 防 署	9			2		1		1	1	1		1	1						1	
	河 芸 分 署	4			2								1	1							
	芸 濃 分 署	4			2								1	1							
	久 居 消 防 署	10	1	1			1		1	1	1	1	1	2							
	南 分 署	4		1	1									1	1						
	榑 原 分 遣 所	2		1									1								
	香 良 洲 分 遣 所	2			1									1							
	美 里 分 遣 所	3		1										1	1						
	署	白 山 消 防 署	6		2								1	1	1	1					
		一 志 分 署	4		1									1	1	1					
美 杉 分 署		4		1									1	1	1						
合 計	86	1	11	10	1	1	2	2	2	3	4	6	13	14	1	1	3	5	6		

主な消防機器等の配置状況

平成22年4月1日現在

署所別		計	中消防署		北消防署		久居消防署				白山消防署								
			西分署	安濃分遣所	河芸分署	芸濃分署	南分署	榑原分遣所	美里分遣所	香良洲分遣所	一志分署	美杉分署							
放水器具	ホース	65 ミリメートル	677	180	44	20	92	19	35	231	36	43	24	25	174	42	59		
		50 ミリメートル	914	263	70	60	227	51	70	233	65	35	44	41	191	66	57		
		40 ミリメートル	32	8	4		16	2	6	8	5		1	2					
		水幕ホース	10	4	2		3	1	1	3	1		1	1					
		放水銃	10	2			2	1		5	1			1	1		1		
	水器具	ノズル	50 ミリ(無反動)	53	18	6	3	16	4	4	15	6	1	5	2	4	2		
			50 ミリ(ピストル)	15	5	2	1	7	2	2	3	2			1				
			50 ミリ(フォグガン)	2	2	1													
			40 ミリ(フォグガン)	11				2	1	1	6	1	1			3		1	
		ズ	スパコンノズル	2	2														
			クアドラノズル	2	2														
		ル	泡	400型	4	2					1	1				1			
				800型	6	2						2					2		1
			用	中発泡	6	2	2		2		1				1	1			1
			小型動力ポンプ	13	2	1	1	3	1	1	5		1	1		3	1	1	
		補水ポンプ	7				4	1	1	3	1		1	1					
	化学消火設備(ツイン)	7	1	1		5	1	1	1				1						
	津消式消火器具	6	2	2		3	1		1				1						
救助器具	油切	断機	4	1			1			1					1				
		スプレッダー	5	1			1			1					2		1		
	圧	耐電用スプレッダー	1	1															
		ポートパワー	5	2	1										3	1			
	式	ペダルカッター	4	1			1			1					1				
		充電式救助器具(カッター・スプレッダー)	2	2		1													
		空気切断機	3	1						1					1				
		マット型空気ジャッキ	3	1			1			1									
		エンジンカッター	18	5	1	1	1			6	1	1		1	6	2	2		
		チェーンソー	13	4		1	1		1	4		2	1		4	1	1		
		削岩機	4	1			1			2									
		ハンマー・ドリル	4	1			1			2									
		ガス溶断機	2	1						1									
		マンホール救助器具	3	1			1			1									
		可搬式ウインチ	7	3	1		1			1					2	1			
		携帯用コンクリート破壊器具	3	3		1													
		救命索発射銃(空気式)	6	1			1			1					3	1	1		
	はしご	はしご	かぎ付	10	3	1		2			3					2		1	
			二連	7				4		1	2			1	1	1	1		
三連			23	7	2	1	3	1	1	8	2	1	1		5	2	1		
折りたたみ			7	2	1		3	1	1	2		1							
二つ折れ			1													1			
金属製ワイヤーはしご			1	1															
			加圧排煙器	2	1						1								
	送排風機	2	1						1										
	緩降機	2				1			1										
	空気式救助マット	3	2						1										
水難救助器具	潜水器具一式		16	12						4									
	救命胴衣		160	55	8	3	28	6	4	45	7	5	4	8	32	11	10		
	救命ボート	F R P	1							1									
		組み立て式	2	1			1												
		ゴム式	6	1			1			1					3		1		
	船外機		6	1			1			1					3		1		
小型救助機(ミニジェット)		4	2	1		1			1	1									
保安器具	空気呼吸器	本体 150型用(面体付)	50	10	10					4					36	10	14		
		本体 300型	135	43	13	4	32	7	7	59	13	3	5	4	1				
		面体(300型用)	182	55	22	4	60	16	17	66	19	3	5	5	1				
	ボンベ	150型	81	21	13					29					31	9	9		
		300型	206	70	17	10	55	11	11	71	19	6	10	5	10	3			
酸素呼吸器		10	5						5										

主な消防機器等の配置状況

平成22年4月1日現在

署所別 器具別		計	中消防署		北消防署		久居消防署				白山消防署					
			西分署	安濃分遣所	河芸分署	芸濃分署	南分署	榑原分遣所	美里分遣所	香良洲分遣所	一志分署	美杉分署				
保安器具	酸素呼吸器用ボンベ	20	10					10								
	絶縁用保護用具	32	3		2			17		2		10	5			
	耐熱服	11	6					5								
	化学防護服	5	5													
	安全帯	53	9		4			17		5		23	4	9		
	縛帯	23	5	2	4			4			10		9			
高度救急資器材	心電図伝送装置	15	4	1	1	3	1	1	4	1		1	4	1	2	
	除細動器	17	4	1	1	3	1	1	5	1		1	5	1	2	
	輸液ポンプ	14	4	1	1	3	1	1	4	1		1	3	1	1	
	ベッドサイドモニター (携帯用救急モニター(ライフスコープ))	13	4	1	1	3	1	1	4	1		1	2	1		
	携帯型ECGモニター(ハートメイト)	4(1)							2				2(1)	1		
	携帯型ECGモニター(ハートメイト)	7	4	1	1	2	1		1			1				
	自動式心マッサージ器	8	2			1			2					3	1	1
	血圧計	36	10	4	2	6	2	2	10	3	1	2	10	2	4	
	聴診器	37	10	3	2	6	2	2	11	3	1	3	10	4	4	
	血中酸素飽和度測定器	13	5	1	1	3	1	1	4	1		1	1	1		
	ショックパンツ	16	3		1	2	1		5			1	6	2	2	
	喉頭鏡	19	6	2	1	3	1	1	6	1	1	1	4	2	1	
	マギール鉗子	42	19	4	5	6	2	2	11	2	1	2	6	2	2	
在宅医療セット	7	3	1	1	3	1	1	1			1					
救急用具	人工蘇生器	15	4	1	1	3	1	1	5	1		1	3	1	1	
	酸素ボンベ	2.00型	60	14	3	2	10	3	3	26	6	1	5	10	2	4
		3.50型	5							5						
		10.00型	68	21	5	4	12	4	4	25	8		6	10	3	3
	エクステンジャーストレッチャー	14	4	1	1	3	1	1	4	1		1	3	1	1	
	パワーストレッチャー	0														
	スクープストレッチャー	15	5	1	1	3	1	1	4	1		1	3	1	1	
	吸引器	15	5	1	1	3	1	1	4	1		1	3	1	1	
	マジックギブス	14	4	1	1	3	1	1	4	1			3	1	1	
	心肺蘇生用訓練人形	55	16	2	1	9	1	2	24	4		2	2	6	2	2
照明器具	発電機	40	11	2	1	8	1	2	11	2	2	2	1	10	2	4
	投光器	バルブ式	1	1												
		ハロゲン式	49	7	2	1	9	2	2	17	2	1	2	3	16	2
	コードリール	60	14	2	3	16	2	2	14	2	2	2	2	16	2	7
測定器	簡易画像探索機	2	1						1							
	ガス測定器	17	5	1	1	6	1	2	4	1		1	2		1	
	酸素濃度測定器	2	1						1							
	放射線測定器	2	1						1							
	熱画像直視装置	1	1													
	表面温度計	1	1													
消火薬剤	水成膜	3%(ℓ)	1,810	450	160	30	420	60	120	860	240			120	80	80
		耐アルコール(ℓ)	2,790	1,200							1,290		240		300	125
	A火災用	ミラクルフォーム	50	50												
		フォレックスパン	100	100												
震災対策用	組み立て式テント	2				1			1							
	油圧ジャッキ	27	8	3		7	2	2	7	3		1	1	5	1	2
	エンジンチェーンソー	16	3	1		3	1	1	5	1		1	1	5	1	2
	発電機	10	1	1		2			3	1		1	1	4		2
	電動ハンマー	1				1										
	はしご(二連)	1				1										
	布担架	14	2	1		3	1	1	6	1		1	1	3	1	1
防水用	連結水のう	6	2			2			2	2						
	発電機	6	1	1		1	1						4		2	
	水中ポンプ	4	1						1				2		1	
その他	防水シート	17	6	1	1	8	2	2	3	1		1	1			
	布水槽	15	3	2		4	1	1	5	1		1	1	3	1	1
	携帯拡声器	26	7	1	1	8	1	2	6	2	1	1	1	5	1	2
	津消式ホース背負器	129	52	17	7	52	11	15	25	15	1	2	7			

7 消 防 水 利 の 概 要

消防水利の現況

平成22年4月1日現在

水利区分 地区	総 合 計	消 火 栓			防 火 水 槽			
		合 計	公 設		合 計	公 設		
			基 準 適 合	基 準 外		基準適合		20m ³
						100m ³ 以上	40m ³ ~ 100m ³ 未満	40m ³ 未満
管内合計	8,319 <188>	7,195	4,063	3,132	1,124 <188>	12 <10>	784 <178>	328
津地域	3,343 <87>	3,083	2,216	867	260 <87>	10 <10>	224 <77>	26
久居地域	975 <23>	776	658	118	199 <23>	2	91 <23>	106
河芸地域	607 <7>	524	181	343	83 <7>		40 <7>	43
芸濃地域	442 <5>	395	145	250	47 <5>		47 <5>	
美里地域	286 <21>	230	29	201	56 <21>		54 <21>	2
安濃地域	617 <1>	578	69	509	39 <1>		29 <1>	10
香良洲地域	151 <5>	122	66	56	29 <5>		21 <5>	8
一志地域	498 <24>	409	285	124	89 <24>		36 <24>	53
白山地域	783 <3>	659	414	245	124 <3>		97 <3>	27
美杉地域	617 <12>	419		419	198 <12>		145 <12>	53

基準 ⇒ 消防水利基準 < >内は耐震性防火水槽(内数)

予 防 広 報

予防活動実施回数

平成21年中

署 別		合 計	中消防署	北消防署	久居消防署	白山消防署
対 象 別	実 施 回 数					
合 計		1,162	518	280	239	125
(対象者)		65,315	31,079	15,079	14,470	4,687
防火・応急処置等の指導等	キ ャ ン ペ ー ン 等	15	10	2	3	0
		1,153	794	200	159	0
	自 主 防 災 会 ・ 自 治 会	208	93	51	40	24
		14,077	5,714	3,990	3,066	1,307
	小 学 校 ・ 幼 稚 園 ・ 保 育 園	211	87	56	45	23
		19,606	9,987	4,157	4,668	794
事 業 所	423	231	89	75	28	
	16,865	9,912	3,517	2,430	1,006	
そ の 他	232	83	66	38	45	
	10,534	3,976	2,386	2,673	1,499	
施 設 見 学	73	14	16	38	5	
	3,080	696	829	1,474	81	

広報車による広報回数

平成21年中

月 別	合 計	1	2	3	4	5	6	7	8	9	10	11	12
合 計	693	101	95	112	62	30	15	6	12	43	38	63	116
予 防 広 報	348	41	61	82	15	10	5	1	5	20	16	47	45
火 災 現 場	47	3	2	4	7	3	5	4	6	5	3	2	3
そ の 他	298	57	32	26	40	17	5	1	1	18	19	14	68

消 防 関 係 団 体

消防関係団体結成状況

平成22年4月1日現在

団 体 名	発 足 年 月 日	会 員 数	主 な 行 事
津 市 防 火 協 会	平成18年1月1日	448	防火意識の普及高揚 防火対象物・危険物施設等の安全管理 自衛消防組織等の育成及び防火研修 防火の研修 消防機関の活動に対する協力支援
津市婦人防火推進委員会	平成18年1月1日	66	初期消火活動及び救急活動の普及啓発
津市幼年消防隊連合会	平成18年1月1日	管内全園	火災予防思想の普及啓発 防火ぬりえの配布

予 防



防火対象物と防火管理

防火対象物数と防火管理者選任対象物数

平成22年4月1日現在

用途別		防火対象物	防火管理者を必要とする 防火対象物数
合 計		7,921	2,864
1	イ	劇場・映画館・演芸場又は観覧場	12
	ロ	公会堂又は集会場	412
2	イ	キャバレー・カフェー・ナイトクラブその他これらに類するもの	8
	ロ	遊技場又はダンスホール	30
	ハ	性風俗関連特殊営業を営む店舗その他これに類するもの	0
	ニ	カラオケボックスその他の遊興の為の個室	6
3	イ	待合・料理店その他これらに類するもの	11
	ロ	飲食店	330
4		百貨店・マーケットその他の物品販売業を営む店舗又は展示場	441
5	イ	旅館・ホテル・宿泊所その他これらに類するもの	72
	ロ	寄宿舎・下宿又は共同住宅	2,133
6	イ	病院・診療所又は助産所	189
	ロ	老人短期入所施設・養護老人ホーム等	80
	ハ	老人デイサービスセンター・軽費老人ホーム等	143
	ニ	幼稚園・盲学校・聾学校又は養護学校	50
7		小学校・中学校・高等学校・中等教育学校・高等専門学校・大学・専修学校・各種学校その他これらに類するもの	129
8		図書館・博物館・美術館その他これらに類するもの	22
9	イ	公衆浴場のうち、蒸気浴場・熱気浴場その他これらに類するもの	2
	ロ	イに掲げる公衆浴場以外の公衆浴場	11
10		車両の停車場又は船舶若しくは航空機の発着場	12
11		神社・寺院・教会その他これらに類するもの	183
12	イ	工場又は作業場	849
	ロ	映画スタジオ又はテレビスタジオ	0
13	イ	自動車車庫又は駐車場	68
	ロ	飛行機又は回転翼航空機の格納庫	5
14		倉庫	472
15		前各号に該当しない事業場	926
16	イ	複合用途防火対象物のうち、その一部が(1)項から(4)項まで、(5)項イ、(6)項又は(9)項イに掲げる防火対象物の用途に供されているもの	948
	ロ	イに掲げる複合用途防火対象物以外の複合用途防火対象物	363
17		文化財建築物等	7
18		アーケード(50メートル以上)	7

中高層防火対象物用途別棟数

平成22年4月1日現在

		合	1	2	3	4	5	6	7	8	9	10	11	12	13	14	15	16	17	18
		計	階	階	階	階	階	階	階	階	階	階	階	階	階	階	階	階	階	階
合計		469	2	2			221	101	41	36	24	15	10	2	4	5	5			1
1	イ	劇場・映画館・演芸場又は観覧場	1				1													
	ロ	公会堂又は集会場																		
2	イ	キャバレー・カフェー・ナイトクラブその他これらに類するもの																		
	ロ	遊技場又はダンスホール	1				1													
	ハ	風俗営業等の規制及び業務の適正化等に関する法律第二条第五項に規定する性風俗関連特殊営業を営む店舗その他これに類するものとして総務奨励で定めるもの																		
	ニ	カラオケボックスその他遊興の為の設備又は物品を個室において客に利用させ役務を提供する業務を営む店舗で総務省令で定めるもの																		
3	イ	待合・料理店その他これらに類するもの																		
	ロ	飲食店	2				2													
4		百貨店・マーケットその他の物品販売業を営む店舗又は展示場	4				2	1	1											
5	イ	旅館・ホテル・宿泊所その他これらに類するもの	28				9	9		2	4	2	1	1						
	ロ	寄宿舎・下宿又は共同住宅	190				85	31	16	20	8	9	8	1	3	5	4			
6	イ	病院・診療所又は助産所	14				5	6	1	1		1								
	ロ	要介護等の福祉施設等	4				2	1	1											
	ハ	福祉施設等	1					1												
	ニ	幼稚園・特別支援学校																		
7		小学校・中学校・高等学校・中等教育学校・高等専門学校・大学・専修学校・各種学校その他これらに類するもの	26				15	6	1	2	2									
8		図書館・博物館・美術館その他これらに類するもの																		
9	イ	公衆浴場のうち、蒸気浴場・熱気浴場その他これらに類するもの																		
	ロ	イに掲げる公衆浴場以外の公衆浴場																		
10		車両の停車場又は船舶若しくは航空機の発着場																		
11		神社・寺院・教会その他これらに類するもの	1					1												
12	イ	工場又は作業場	5				4		1											
	ロ	映画スタジオ又はテレビスタジオ																		
13	イ	自動車車庫又は駐車場	7	2	1		2	1		1										
	ロ	飛行機又は回転翼航空機の格納庫																		
14		倉庫	1		1															
15		前各号に該当しない事業場	81				34	21	12	7	5	1	1							
16	イ	複合用途防火対象物のうち、その一部が(1)項から(4)項まで、(5)項イ、(6)項又は(9)項イに掲げる防火対象物の用途に供されているもの	83				44	21	6	2	5	2			1		1			1
	ロ	イに掲げる複合用途防火対象物以外の複合用途防火対象物	19				14	2	2	1										
一般住宅		1					1													

※ 1・2階については、31mを超える高層建築物(立体駐車場等)

用途別建築同意件数(工事別)

平成21年度中

		新築	増築	改築	移転	修繕	模様替	用途変更	その他	計
1	イ 劇場・映画館・演芸場又は観覧場	1								1
	ロ 公会堂又は集会場	6						1		7
2	イ キャバレー・カフェー・ナイトクラブその他これらに類するもの									0
	ロ 遊技場又はダンスホール							1		1
	ハ 風俗営業等の規制及び業務の適正化等に関する法律第二条第五項に規定する性風俗関連特殊営業を営む店舗その他これに類するものとして総務奨励で定めるもの									0
	ニ カラオケボックスその他遊興の為の設備又は物品を個室において客に利用させ役務を提供する業務を営む店舗で総務省令で定めるもの									0
3	イ 待合・料理店その他これらに類するもの									0
	ロ 飲食店	7								7
4	百貨店・マーケットその他の物品販売業を営む店舗又は展示場	23								23
5	イ 旅館・ホテル・宿泊所その他これらに類するもの	1						2		3
	ロ 寄宿舎・下宿又は共同住宅	30								30
6	イ 病院・診療所又は助産所	13	2							15
	ロ 要介護等の福祉施設等	3	1							4
	ハ 福祉施設等	10	3							13
	ニ 幼稚園・特別支援学校	4								4
7	小学校・中学校・高等学校・中等教育学校・高等専門学校・大学・専修学校・各種学校その他これらに類するもの	6	1							7
8	図書館・博物館・美術館その他これらに類するもの	1								1
9	イ 公衆浴場のうち、蒸気浴場・熱気浴場その他これらに類するもの									0
	ロ イに掲げる公衆浴場以外の公衆浴場									0
10	車両の停車場又は船舶若しくは航空機の発着場									0
11	神社・寺院・教会その他これらに類するもの	4	1							5
12	イ 工場又は作業場	17	3							20
	ロ 映画スタジオ又はテレビスタジオ									0
13	イ 自動車車庫又は駐車場	3								3
	ロ 飛行機又は回転翼航空機の格納庫									0
14	倉庫	7								7
15	前各号に該当しない事業場	47	3					1		51
16	イ 複合用途防火対象物のうち、その一部が(1)項から(4)項まで、(5)項イ、(6)項又は(9)項イに掲げる防火対象物の用途に併せられているもの	18	3							21
	ロ イに掲げる複合用途防火対象物以外の複合用途防火対象物	3								3
住宅・長屋・その他		123								123
合計		327	17	0	0	0	0	5	0	349

予 防 事 務 処 理

各種届出事務処理件数

平成21年度中

種 別		件 数	種 別		件 数
消 防 法 関 係	防火管理者選解任届出	524	条 例 関 係	ネオン菅灯設備設置届出	2
	消防計画作成届出	682		水素ガスを充てんする気球の設置届出	0
	消防用設備等点検結果報告	2,282		火災とまぎらわしい煙等の届出	144
	消防用設備等着工届出	396		煙火打上げ・仕掛け届出	117
	消防用設備等設置届出	283		催物開催届出	9
	圧縮アセチレンガス等貯蔵取扱いの届出	142		水道断・減水届出	0
条 例 関 係	防火対象物使用開始届出	184		道路工事届出	801
	喫煙・裸火・危険物品持込み承認申請	147		指定洞道等届出	0
	炉・かまど・ボイラー等設置届出	62		少量危険物等届出	108
	発電・変電・蓄電池設備設置届出	89			

危 険 物

危険物施設等の事務取扱状況

平成21年度中

区 分	合 計	製 造 所	貯 蔵 所	取 扱 所
設 置 許 可	15	0	13	2
変 更 許 可	50	1	13	36
設 置 完 成 検 査	12	0	11	1
変 更 完 成 検 査	44	0	13	31
仮 使 用 承 認	38	1	8	29
廃 止 届	30	0	23	7

区 分	件 数
仮貯蔵・仮取扱い承認	4
予 防 規 程 認 可	22
タンク水張水圧検査	5

※移動タンク貯蔵所の転入は、設置許可に含む。

危険物施設数 平成22年4月1日現在

区分	施設数
製 造 所	4
屋 内 貯 蔵 所	148
屋外タンク貯蔵所	130
屋内タンク貯蔵所	30
地下タンク貯蔵所	238
簡易タンク貯蔵所	2
移動タンク貯蔵所	132
屋 外 貯 蔵 所	17
給 油 取 扱 所	179
販 売 取 扱 所	4
一 般 取 扱 所	139
合 計	1,023

※完成検査済証交付施設数

火 災



火 災 統 計

火災概況

▲印は減を示す

区 分		平成21年	平成20年	増 減
火災 件数	合 計	109	126	▲ 17
	建 物 火 災	56	65	▲ 9
	林 野 火 災	10	5	5
	車 両 火 災	12	15	▲ 3
	船 舶 火 災	0	0	0
	その他の火災	31	41	▲ 10
損 害 額(千円)		142,386	224,869	▲ 82,483
焼 損 棟 数	合 計	91	97	▲ 6
	全 焼	21	22	▲ 1
	半 焼	9	6	3
	部 分 焼	31	36	▲ 5
	ぼ や	30	33	▲ 3
焼 損 面 積	建物床面積(m ²)	2,844	3,050	▲ 206
	建物表面積(m ²)	315	177	138
	林 野(a)	12	53	▲ 41
死 傷 者	死 者	6	6	0
	負 傷 者	13	11	2
り 災	世 帯	53	61	▲ 8
	人 員	108	171	▲ 63

※ その他の火災の()内の数字は爆発を再掲

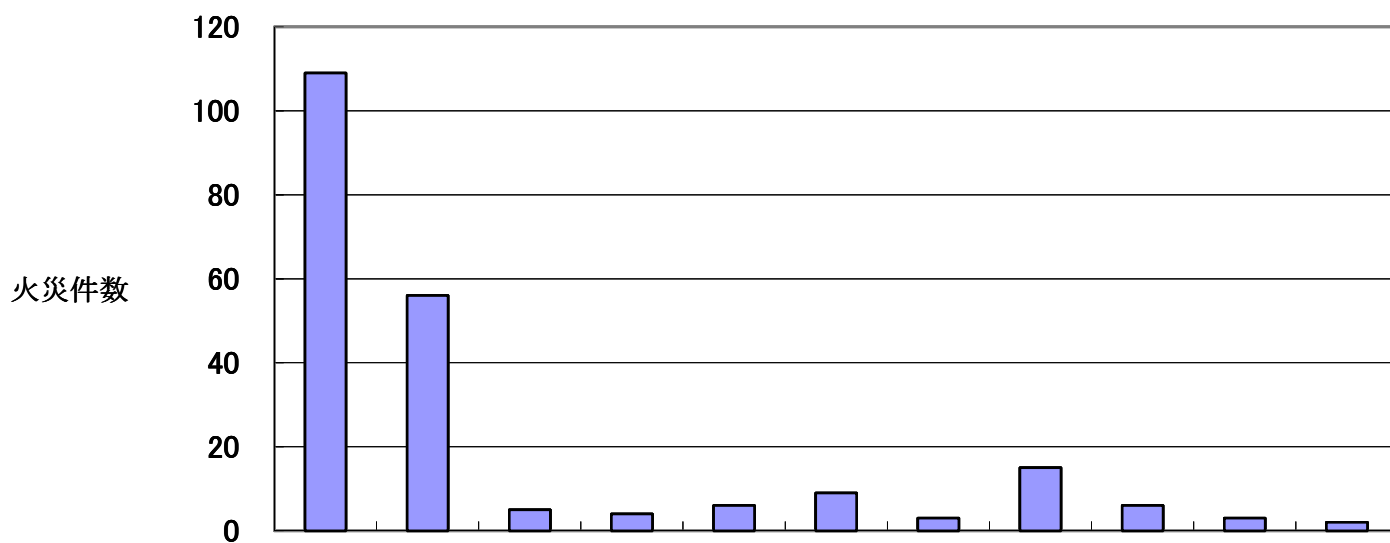
平成21年中の主な火災

損害額500万円以上、または死傷者の発生した火災

出火日時	出火場所	火災種別	焼損床面積(m ²)	損害額(千円)	死 者	傷 者
2月23日 8:32	津市城山二丁目	建 物	0	11	0	1
3月27日 9:00	津市戸木町	車 両	0	32	1	0
3月30日 20:47	津市大里睦合町	建 物	88	2,934	1	0
4月 8日 15:35	津市久居北口町	そ の 他	0	0	0	1
5月18日 14:35	津市高野尾町	建 物	1	121	0	1
6月 2日 13:30	津市河芸町影重	そ の 他	0	0	0	1
6月27日 17:30	津市乙部	建 物	77	8,587	0	0
7月 7日 10:10	津市乙部	建 物	51	7,996	0	0
8月14日 4:15	津市大里山室町	建 物	165	16,912	0	1
9月 1日 1:20	津市大鳥町	建 物	151	6,804	1	0
9月 8日 12:00	津市津興	そ の 他	0	0	0	1
9月11日 1:28	津市藤方	車 両	0	414	1	0
9月11日 17:45	津市美杉町八知	建 物	147	20,202	0	0
9月25日 12:00	津市半田	建 物	134	1,671	0	2
9月26日 7:00	津市安濃町光明寺	そ の 他	0	0	0	1
9月27日 11:50	津市上浜町一丁目	建 物	168	6,603	0	1
10月 3日 不 明	津市一身田平野	そ の 他	0	0	1	0
10月12日 13:00	津市芸濃町雲林院	そ の 他	0	0	0	1
10月20日 2:00	津市一身田大古曾	建 物	0	0	0	1
11月11日 14:10	津市安濃町戸島	建 物	455	9,135	0	0
11月23日 14:50	津市安濃町	建 物	0	0	0	1
11月24日 19:20	津市長岡町	建 物	308	7,969	0	0
12月25日 17:30	津市高茶屋七丁目	建 物	148	14,971	1	0

地域別火災状況

平成21年中



地域別		合計	津地域	河芸地域	芸濃地域	美里地域	安濃地域	香良洲地域	久居地域	一志地域	白山地域	美杉地域
火災件数		109	56	5	4	6	9	3	15	6	3	2
損害額(千円)		142,386	76,939	3	2,476	509	9,194	231	30,615	380	199	21,840
火災種別件数	建物	56	28	3	0	2	3	2	10	4	2	2
	林野	10	2	0	1	4	3	0	0	0	0	0
	車両	12	9	0	1	0	0	0	1	0	1	0
	船舶	0	0	0	0	0	0	0	0	0	0	0
	その他	31	17	2	2	0	3	1	4	2	0	0
焼損棟数	全焼	21	9	0	0	1	1	0	4	1	1	4
	半焼	9	7	0	0	0	0	0	1	1	0	0
	部分焼	31	22	0	0	0	1	2	2	2	0	2
	ぼや	30	20	2	0	1	1	0	4	1	1	0
建物焼損床面積(m ²)		2,844	1,203	0	0	54	455	0	830	12	25	265
建物焼損表面積(m ²)		315	274	0	0	0	4	29	2	1	0	5
林野焼損面積(a)		12	3	0	1	3	5	0	0	0	0	0
死者		6	4	0	0	0	0	0	2	0	0	0
負傷者		13	8	1	1	0	2	0	1	0	0	0
り災世帯		53	38	1	0	1	0	2	5	2	1	3
り災人員		108	73	2	0	5	0	2	16	6	1	3

月別火災状況

平成21年中

		合計	1	2	3	4	5	6	7	8	9	10	11	12
火災件数		109	6	5	6	20	4	7	9	12	21	8	3	8
損害額(千円)		142,386	2,354	39	3,747	22,112	270	11,266	8,313	22,409	38,750	3	17,104	16,019
火災種別件数	建物	56	3	3	4	7	3	5	5	10	6	4	3	3
	林野	10	1	1	0	4	1	0	0	0	1	0	0	2
	車両	12	1	0	2	2	0	1	1	2	2	0	0	1
	船舶	0	0	0	0	0	0	0	0	0	0	0	0	0
	その他	31	1	1	0	7	0	1	3	0	12	4	0	2
建物焼損床面積(m ²)	2,844	360	0	88	278	11	195	51	324	600	24	763	150	
林野焼損面積(a)	12	1	2	0	7	1	0	0	0	0	0	0	1	
死者	6	0	0	2	0	0	0	0	0	2	1	0	1	
負傷者	13	0	1	0	1	1	1	0	1	5	2	1	0	

署所別火災状況

平成21年中

		合計	中消防署					北消防署			久居消防署			白山消防署		
			西分署	南分署	美里分遣所	安濃分遣所	香良洲分遣所	河芸分署	芸濃分署	一志分署	榑原分遣所	美杉分署				
火災件数		109	61	10	17	6	9	3	22	5	4	21	6	4	5	2
損害額(千円)		142,386	65,555	9,092	19,478	509	9,194	231	23,797	3	2,476	30,995	380	28,934	22,039	21,840
火災種別件数	建物	56	29	1	9	2	3	2	9	3	0	14	4	4	4	2
	林野	10	9	2	0	4	3	0	1	0	1	0	0	0	0	0
	車両	12	8	4	3	0	0	0	2	0	1	1	0	0	1	0
	船舶	0	0	0	0	0	0	0	0	0	0	0	0	0	0	0
	その他	31	15	3	5	0	3	1	10	2	2	6	2	0	0	0
建物焼損床面積(m ²)	2,844	1,415	308	148	54	455	0	297	0	0	842	12	714	290	265	
林野焼損面積(a)	12	11	3	0	3	5	0	1	0	1	0	0	0	0	0	
死者	6	2	0	2	0	0	0	2	0	0	2	0	1	0	0	
負傷者	13	7	0	1	0	2	0	5	1	1	1	0	0	0	0	

出火原因

平成21年中

	合 計	火 災 種 別				
		建物火災	林野火災	車両火災	船舶火災	その他の火災
合 計	109	56	10	12	0	31
たばこ	8	6	0	0	0	2
こんろ	12	12	0	0	0	0
かまど	0	0	0	0	0	0
風呂かまど	0	0	0	0	0	0
炉	1	0	0	0	0	1
焼却炉	2	2	0	0	0	0
ストーブ	2	2	0	0	0	0
こたつ	0	0	0	0	0	0
ポイラー	0	0	0	0	0	0
煙突・煙道	0	0	0	0	0	0
排気管	0	0	0	0	0	0
電気機器	2	1	0	1	0	0
電気装置	0	0	0	0	0	0
電灯・電話等の配線	3	0	0	0	0	3
内燃機関	1	0	0	1	0	0
配線器具	2	2	0	0	0	0
火あそび	1	0	0	0	0	1
マッチ・ライター	2	1	0	0	0	1
たき火	20	3	5	0	0	12
溶接機・溶断機	2	2	0	0	0	0
灯 火	0	0	0	0	0	0
衝突の火花	1	0	0	1	0	0
取 灰	1	0	0	1	0	0
火 入 れ	1	0	0	0	0	1
放 火	6	4	0	2	0	0
放火の疑い	12	3	3	1	0	5
そ の 他	7	3	0	3	0	1
不明・調査中	23	15	2	2	0	4

建物火災の用途別火災状況

▲印は減を示す

用 途	平成21年 火災件数	平成20年 火災件数	増 減	平成21年 焼損床面積(㎡)	平成21年 損害額(千円)
合 計	56	65	▲ 9	2,844	134,853
一 般 住 宅	24	36	▲ 12	1,431	101,882
共 同 住 宅	9	6	▲ 3	0	469
併 用 住 宅	0	1	▲ 1	0	0
寄 宿 舎	1	0	▲ 1	1	112
倉庫・納屋・物置	9	5	▲ 4	573	18,069
工場・作業場	3	7	▲ 4	360	2,318
店舗・飲食店	5	3	▲ 2	0	1,287
複 合 用 途	0	1	▲ 1	0	0
病院・診療所	1	3	▲ 2	0	3
学 校	0	1	▲ 1	0	0
事 務 所	1	1	0	20	1,559
寺 院	0	0	0	0	0
集 会 所	0	0	0	0	0
車 庫	0	0	0	0	0
空 家	0	0	0	0	0
そ の 他	3	1	▲ 2	459	9,154

過去10年間の火災件数等

年	合 計			津地域		河芸地域		芸濃地域		美里地域		安濃地域		香良洲地域	
	件数	死者	損害額(千円)	件数	死者	件数	死者	件数	死者	件数	死者	件数	死者	件数	死者
12	171	4	370,975	85	2	8	0	10	1	4	0	18	0	1	0
13	187	2	355,383	89	1	7	0	7	0	2	0	8	0	4	0
14	190	1	317,732	77	0	9	0	15	0	5	0	12	0	2	0
15	157	4	239,452	76	3	12	0	6	0	0	0	6	0	1	0
16	157	5	322,698	71	3	12	0	13	0	3	0	12	0	1	0
17	146	3	257,771	70	1	11	0	4	0	3	1	12	0	2	0
18	154	4	277,057	60	0	5	0	17	0	4	0	11	0	7	2
19	162	5	174,087	71	3	13	0	23	1	7	0	6	0	8	0
20	126	6	224,869	58	1	6	0	9	0	3	1	6	0	3	1
21	109	6	142,386	56	4	5	0	4	0	6	0	9	0	3	0

久居地域		一志地域		白山地域		美杉地域		年
件数	死者	件数	死者	件数	死者	件数	死者	
28	1	4	0	9	0	4	0	12
37	0	12	0	15	0	6	1	13
36	0	11	0	17	1	6	0	14
30	0	10	0	9	0	7	1	15
23	0	8	2	9	0	5	0	16
30	1	1	0	7	0	6	0	17
27	0	8	2	10	0	5	0	18
16	0	7	0	6	0	5	1	19
25	2	4	0	8	1	4	0	20
15	2	6	0	3	0	2	0	21

過去10年間の火災原因等

年 別	H12	H13	H14	H15	H16	H17	H18	H19	H20	H21	
火災件数	171	187	190	157	157	146	154	162	126	109	
出火率	5.7	6.2	6.3	5.2	5.2	4.8	5.3	5.6	4.3	3.7	
損害額(千円)	370,975	355,383	317,732	239,452	322,698	257,771	277,057	174,087	224,869	142,386	
建物火災件数	65	70	84	78	74	72	82	76	65	56	
内、住宅火災件数	35	38	40	49	40	49	43	44	43	34	
建物焼損床面積(m ²)	3,216	2,186	2,988	2,481	4,051	2,926	3,152	2,572	3,050	2,844	
内、住宅焼損床面積(m ²)	1,512	899	1,373	2,007	1,931	2,170	1,971	1,497	2,858	1,432	
死者	4	2	1	4	5	3	4	5	6	6	
負傷者	16	12	21	21	21	23	19	24	11	13	
主な出火原因	たばこ	11	26	15	13	5	14	6	15	8	8
	たき火	19	15	17	16	20	14	12	18	19	20
	火あそび	2	5	6	6	6	5	2	10	5	1
	こんろ	9	15	12	14	14	12	12	14	9	12
	風呂かまど	0	2	0	3	1	0	1	0	1	0
	ストーブ	3	1	3	3	5	5	2	7	7	2
	マッチ・ライター	1	0	6	2	3	1	0	1	0	2
	煙突・煙道	0	0	0	3	0	0	1	0	0	0
	電気機器・配線	5	8	9	5	7	3	4	9	7	5
	放火	17	30	33	13	7	6	6	4	10	6
放火の疑い	36	33	29	24	28	25	43	25	16	12	

出火率とは、人口1万人当たりの火災件数

救 急



救 急 統 計

救 急 概 況

区 分	平成21年	平成20年	増減
出 動 件 数	11,572	11,289	283
搬 送 件 数	10,693	10,524	169
不 搬 送 件 数	879	765	114
搬 送 人 員	10,925	10,748	177

事故種別出動件数

平成21年中

事 故 種 別	出 動 件 数	搬 送 件 数	不 搬 送 件 数	搬 送 人 員	
合 計	11,572	10,693	879	10,925	
火 災	15	11	4	11	
自 然 災 害	1	1	0	1	
水 難	9	4	5	4	
交 通	1,357	1,256	101	1,462	
労 働 災 害	99	95	4	95	
運 動 競 技	52	51	1	52	
一 般 負 傷	1,744	1,614	130	1,629	
加 害	81	68	13	70	
自 損 行 為	171	126	45	126	
急 病	6,997	6,481	516	6,488	
そ の 他	転院搬送	984	979	5	979
	医師搬送	0	0	0	0
	資機材等輸送	0	0	0	0
	その他	62	7	55	8

地域別救急出動件数

▲は減を示す

地域別	合計	平成 21 年	平成 20 年	比 較
		11,572	11,289	283
津地域	6,679	6,451	228	
河芸地域	607	549	58	
芸濃地域	356	332	24	
美里地域	141	182	▲ 41	
安濃地域	333	409	▲ 76	
香良洲地域	165	185	▲ 20	
久居地域	1,765	1,827	▲ 62	
一志地域	502	473	29	
白山地域	733	606	127	
美杉地域	280	273	7	
管轄外	11	2	9	

月別救急出動件数

平成21年中

事故種別	月別	合計	1	2	3	4	5	6	7	8	9	10	11	12
	合計	11,572	1,041	901	914	931	943	822	944	1,028	952	1,033	960	1,103
火災	15	1	1	1	1	1	1				5	3	1	
自然災害	1											1		
水難	9	2		1		1			1	3		1		
交通	1,357	95	88	113	96	126	104	120	120	135	130	109	121	
労働災害	99	7	6	9	12	8	6	8	11	12	9	6	5	
運動競技	52	2	2	4	7	7	5	6	2	5	8	1	3	
一般負傷	1,744	145	140	145	130	137	122	138	163	138	156	145	185	
加害	81	11	6	3	7	9	7	8	7	5	6	3	9	
自損行為	171	15	21	17	17	11	7	18	15	12	10	11	17	
急病	6,997	681	550	542	567	546	493	558	616	551	629	601	663	
その他	1,046	82	87	79	94	97	77	88	93	86	81	82	100	

署所別救急出動件数

平成21年中

事故種別	署所別	合計	中消防署				北消防署			久居消防署		白山消防署		
			西分署	南分署	美里分遣所	安濃分遣所	河芸分署	芸濃分署	一志分署	美杉分署				
合計		11,572	5,995	1,428	1,477	438	447	2,376	661	519	2,269	755	932	240
火災	15	9	2	1	1	2		4		1	2			
自然災害	1										1	1		
水難	9	2		1		1		4	1		3	1		
交通	1,357	690	174	184	25	59		327	87	59	276	88	64	9
労働災害	99	37	3	18	1	5		27	8	6	20	5	15	5
運動競技	52	19	6	3	1	2		15	3	3	15	8	3	1
一般負傷	1,744	928	240	219	75	76		313	83	76	349	117	154	55
加害	81	57	17	11	1	7		15	4	4	7	3	2	
自損行為	171	79	16	29	4	3		49	7	17	31	8	12	7
急病	6,997	3,598	859	944	234	280		1,421	428	332	1,394	472	584	157
その他	1,046	576	111	67	96	12		201	40	21	171	52	98	6

傷病程度別・年齢別搬送人員

平成21年中

傷病程度別 年齢区分別 事故種別	傷病程度別					合計	年齢区分別				
	死 初診時 死亡	重 入院加療 3週間以上	中 入院加療 3週間未満	軽 入院加療 必要なし	その他 医師の診断 がない等		新生児 生後28日未満	乳幼児 満7才未満	少年 満18才未満	成人 満65才未満	高齢者 満65才以上
合計	227	1,036	3,642	6,010	10	10,925	41	594	460	4,436	5,394
火災	0	0	3	8	0	11	0	0	0	4	7
自然災害	0	0	0	1	0	1	0	0	0	1	0
水難	3	1	0	0	0	4	0	0	0	1	3
交通	12	43	271	1,132	4	1,462	0	51	155	932	324
労働災害	2	9	41	43	0	95	0	0	1	79	15
運動競技	0	0	8	44	0	52	0	0	27	23	2
一般負傷	16	108	416	1,088	1	1,629	0	188	91	442	908
加害	0	1	11	58	0	70	0	0	2	60	8
自損行為	13	13	37	63	0	126	0	0	1	112	13
急病	177	530	2,265	3,511	5	6,488	1	329	157	2,458	3,543
その他	4	331	590	62	0	987	40	26	26	324	571

応急処置件数

平成21年中

応急処置別	件数	応急処置別	件数
合計	40,662	被覆	356
止血	697	在宅療法継続	9
固定	1,387	ショックパンツによる血圧保持	0
人工呼吸	35	除細動	43
心マッサージ	2	静脈路確保(薬剤)☆	121 11
心肺蘇生	290	その他の応急処置	5,604
酸素吸入	3,625	血圧測定	10,408
気道確保	669	聴診器による心・呼吸音等の聴取	1,139
経鼻エア－ウェイ使用	14	血中酸素飽和度の測定	10,801
喉頭鏡・鉗子等による異物除去	9	心電図	3,959
ラリゲアルマスク等使用☆	87	心電図伝送	10
気管挿管☆	2	保温	1,517

()内は内数

☆印は救急救命士のみが行える処置

医療機関等への収容所要時間別搬送人員

平成21年中

時間別 事故種別	合計	0～9分	10～19分	20～29分	30分以上
合計	10,925	4	329	2,558	8,034
急病	6,488	2	167	1,418	4,901
交通	1,462	0	34	359	1,069
一般負傷	1,629	1	48	342	1,238
その他	1,346	1	80	439	826

収容医療機関別搬送人員

平成21年中

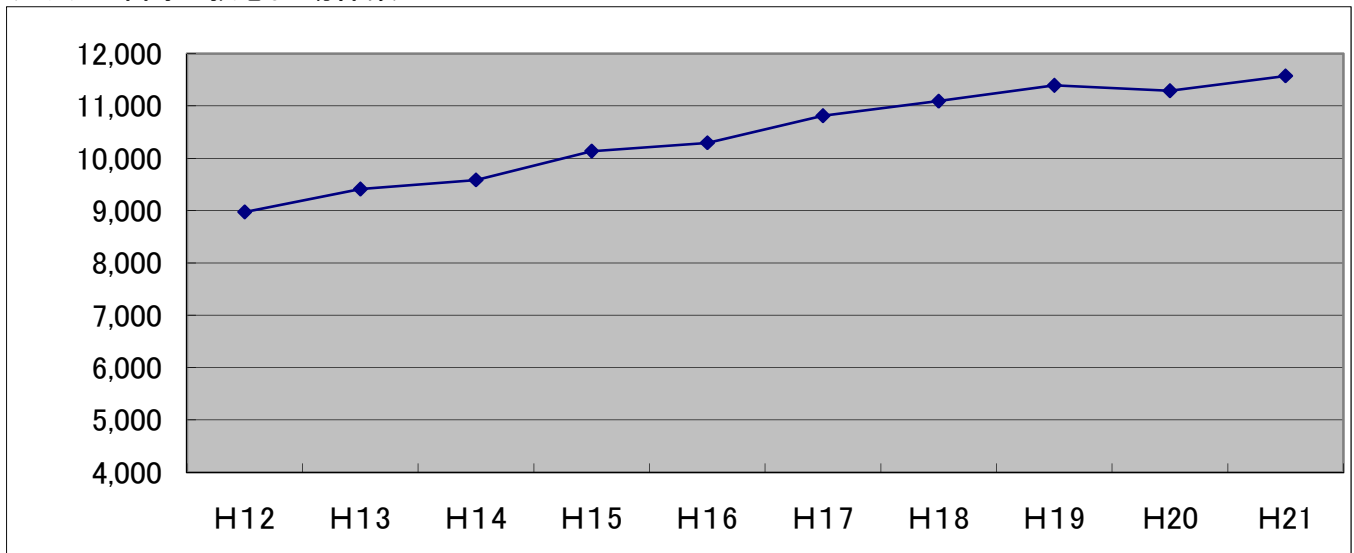
医療機関別 事故種別 管轄別	搬送人員	収容医療機関等								
		救急告示				その他				
		国公立	公的	私的		国公立	公的	私的		その他の場所
				病院	診療所			病院	診療所	
合計	10,925	3,587	218	6,180	0	423	7	332	178	0
急病	6,488	2,117	107	3,577	0	366	5	223	93	0
交通	1,462	329	16	1,056	0	4	0	25	32	0
一般負傷	1,629	449	16	1,052	0	17	0	50	45	0
その他	1,346	692	79	495	0	36	2	34	8	0
管内	10,473	3,489	0	6,103	0	423	2	291	165	0
管外	452	98	218	77	0	0	5	41	13	0

不搬送理由別救急出動件数

平成21年中

不搬送別 事故種別	合計	緊急性なし	傷病者なし	拒否	酩酊	死亡	現場処置	いたずら誤報	その他
合計	879	145	75	419	17	148	19	12	44
火災	4	0	0	0	0	3	0	1	0
自然災害	0	0	0	0	0	0	0	0	0
水難	5	0	2	0	0	3	0	0	0
交通	101	15	23	54	1	4	0	0	4
労働災害	4	0	1	3	0	0	0	0	0
運動競技	1	0	0	1	0	0	0	0	0
一般負傷	130	25	9	82	0	3	6	0	5
加害	13	3	1	7	0	0	0	1	1
自損行為	45	2	1	6	0	34	2	0	0
急病	516	93	22	253	8	99	11	4	26
その他	60	7	16	13	8	2	0	6	8

過去10年間の救急出動件数



年 別	H12	H13	H14	H15	H16	H17	H18	H19	H20	H21
合 計	8,972	9,410	9,583	10,135	10,293	10,810	11,090	11,392	11,289	11,572
火 災	16	10	17	15	20	23	21	23	19	15
自然災害					1					1
水 難	6	5	6	12	5	15	10	10	11	9
交 通	1,683	1,657	1,530	1,473	1,530	1,429	1,418	1,428	1,344	1,357
労働災害	177	188	168	178	162	163	129	120	114	99
運動競技	70	53	73	82	80	66	67	69	72	52
一般負傷	1,130	1,227	1,298	1,379	1,418	1,414	1,483	1,583	1,664	1,744
加 害	60	77	83	78	77	69	91	77	74	81
自損行為	109	127	122	134	127	143	125	151	137	171
急 病	4,896	5,215	5,407	5,801	5,996	6,537	6,827	7,004	6,905	6,997
そ の 他	825	851	879	983	877	951	919	927	949	1,046

救命講習

救命講習等実施状況

平成21年中

講習別	署所別	合 計	中消防署					
			西分署	南分署	美里分遣所	香良洲分遣所	安濃分遣所	
上級救命講習	(実施回数)	4	1					
	(修了者数)	88	23					
普通救命講習	(実施回数)	219	111	16	19		3	13
	(修了者数)	3,874	2,081	318	315		77	182

救命講習には再講習を含む

	北消防署		久居消防署			白山消防署	
	河芸分署	芸濃分署	一志分署	榑原分遣所		美杉分署	
1			1			1	
25			25			15	
45	14	4	44	10	3	19	4
726	279	80	718	203	78	349	83

救 助



10 救 助 統 計

救助概況

平成21年中

区分 事故種別	出動件数	活動件数	救助人員	出動人員	活動人員
合計	157	81	81	1779	758
火災 建築物以外	3	3	1	98	76
交通事故	98	40	43	1067	377
水難事故	8	4	4	105	53
風水害等自然災害	4	1	1	47	15
機械による事故	3	2	2	29	20
建物等による事故	10	10	10	84	61
ガス及び酸欠事故	4	4	4	48	32
破裂事故					
その他の事故	27	17	16	301	124

署所別救助出動件数

平成21年中

区分 事故種別	合計	中消防署					北消防署			
		西分署	南分署	美里分遣所	安濃分遣所	香良洲分遣所	河芸分署	芸濃分署		
合計	157	70	20	16	4	6	2	41	9	5
火災 建築物以外	3	1						1		
交通事故	98	44	18	8	2	2	1	25	5	5
水難事故	8	2				1		3	1	
風水害等自然災害	4	1		1						
機械による事故	3	2		1		1		1		
建物等による事故	10	4	1	2		1		3	1	
ガス及び酸欠事故	4	3		2				1		
破裂事故										
その他の事故	27	13	1	2	2	1	1	7	2	

久居消防署			白山消防署	
一志分署	榑原分遣所		美杉分署	
32	12	3	14	3
1		1		
19	6	2	10	3
3	2			
2	1		1	
2	1		1	
5	2		2	

過去5年間の救助活動状況

平成21年中

事故種別		H17		H18		H19		H20		H21	
		件数	人員	件数	人員	件数	人員	件数	人員	件数	人員
合 計		114	80	128	95	120	100	139	82	157	81
火 災	建 物	21	9	32	6	25	9	9	4	3	1
	建物以外			1	2						
交 通 事 故		61	48	67	64	71	70	79	51	98	43
水 難 事 故		15	10	7	4	9	10	10	3	8	4
風 水 害 等 自 然 災 害										4	1
機械による事故				2	2			4	1	3	2
建物等による事故		6	5	7	7	11	8	8	5	10	10
ガス及び酸欠事故						1	1	1		4	4
破 裂 事 故											
そ の 他 の 事 故		11	8	12	10	3	2	28	18	27	16

地域別救助出動件数

▲印は減を示す

地域別	合計	平成21年	平成20年	比較
		157	139	
津地域	84	73		11
河芸地域	8	7		1
芸濃地域	4	12		▲ 8
美里地域	4	6		▲ 2
安濃地域	7	7		
香良洲地域	2	3		▲ 1
久居地域	21	16		5
一志地域	11	5		6
白山地域	10	6		4
美杉地域	4	4		
管轄外	2			2

通信指令



通信指令施設の現況

平成 22年4月1日現在

装置等の名称		指令センター	消防本部	署所	その他	計	
指 令 台		3				3	
指 揮 台		1				1	
表 示 盤	車両運用	3				3	
	病院運用	1				1	
	総合情報	1				1	
無線統制台		2				2	
指令電送装置				14		14	
順次指令装置		1				1	
音声合成装置		1				1	
長時間録音装置		1				1	
気象情報収集装置		1				1	
災害状況等自動案内装置		1				1	
発信地表示装置		1				1	
IP・携帯電話等発信位置表示装置		1				1	
署所端末装置				14		14	
車両動態管理装置				64		64	
出動表示装置		1				1	
無 線	固 定 局	1		1	1	3	
	基 地 局	2		8	2	12	
	陸上移動局	車載型		2	77		79
		携帯型		12	94		106
	県防災行政	衛星系・地上系	1				1
		携帯系	1				1
	市防災行政	1					1
有 線	内線電話		60	140	1	201	
	自動車・携帯電話	2	5	33		40	
	衛星系携帯電話			6		6	
	119FAX通報受付装置	2				2	
回 線	119番通報	6				6	
	指 令			13		13	
	デ ー タ			14		14	
	一般加入		11	16		27	
	テレホンサービス	1				1	

※テレホンサービスは、NTT側で50回線接続

119番の受理状況について

平成21年中

着信別 月別	合計 (A+B+C+D)	A 災 害 通 報 (58.4%)				B そ の 他 (34.2%)					C 訓練通報 (3.0%)	D 試験通報 (4.4%)
		火災 1.1%	救急 55.6%	救 助 0.7%	警 戒・ 調査等 1.0%	火災等の 間 合 せ 18.0%	間違い 4.6%	いたずら 1.6%	応答なし 2.5%	その他 7.5%		
合計	21,040	241	11,689	146	201	3,782	978	344	516	1,576	637	930
	6,418	101	3,354	83	79	1,710	322	135	182	398	28	26
1月	1,840	21	1,065	13	13	348	82	38	49	121	33	57
	536	3	261	9	6	149	33	17	23	30	2	3
2月	1,558	13	930	13	10	210	86	33	41	92	39	91
	443	4	251	7	3	98	31	13	16	11	0	9
3月	1,639	19	934	13	12	227	66	30	47	150	50	91
	472	6	249	5	6	102	29	15	20	40	0	0
4月	1,695	39	947	16	13	296	74	17	24	163	24	82
	525	25	283	10	7	139	26	6	6	22	0	1
5月	1,696	9	968	7	16	295	77	31	34	144	46	69
	509	3	286	3	6	128	25	18	14	25	1	0
6月	1,587	21	834	9	17	296	76	33	29	103	90	79
	504	9	260	5	6	145	24	16	13	12	5	9
7月	1,708	24	966	12	23	312	79	43	61	88	24	76
	536	9	287	8	8	134	28	10	22	25	4	1
8月	1,871	23	1,052	15	23	361	95	25	47	124	19	87
	590	9	313	10	12	167	27	14	13	25	0	0
9月	1,831	32	931	15	19	382	82	30	32	181	61	66
	566	12	265	6	8	163	25	4	10	66	6	1
10月	1,935	16	1,020	16	33	362	87	21	44	165	78	93
	638	10	318	10	10	183	28	10	13	53	3	0
11月	1,789	6	950	10	10	357	83	20	49	114	117	73
	513	0	264	4	3	148	25	6	13	42	6	2
12月	1,891	18	1,092	7	12	336	91	23	59	131	56	66
	586	11	317	6	4	154	21	6	19	47	1	0

上段は全着信数、下段は携帯電話からの着信数。

携帯電話による119番災害受信及び転送状況

H21年中

		合 計	火 災	救 急	救 助 救 急 救 助	その他の災害
合 計		3,682	102	3,417	83	80
津 市		3,617	101	3,354	83	79
転 送 内 訳	松 阪 消 防	43		42		1
	鈴 鹿 消 防	16		16		
	名 張 消 防	0				
	伊 賀 消 防	1		1		
	亀 山 消 防	4	1	3		
	その他の地域	1		1		

津地域救急医療情報センターの案内状況

H21年中

月 別 区 分		合 計	1月	2月	3月	4月	5月	6月	7月	8月	9月	10月	11月	12月
合 計		13,951	1,134	630	706	765	1,182	791	866	1,397	1,481	1,382	1,785	1,832
診 察 科 目 別 案 内 件 数	内 科	5,494	562	280	268	284	428	283	317	506	583	563	700	720
	小 児 科	3,160	220	119	147	108	221	103	101	346	302	386	604	503
	外 科	1,620	99	66	84	90	158	152	166	215	182	124	116	168
	整 形 外 科	1,781	101	82	94	113	214	133	154	143	219	164	199	165
	産 婦 人 科	28	1	3	5	1	1	1	4	2	2	4	1	3
	眼 科	417	34	21	29	31	61	34	25	41	35	26	29	51
	耳 鼻 咽 喉 科	347	31	14	35	14	18	20	30	30	46	25	26	58
	皮 膚 科	96	2	1	5	3	6	8	9	22	18	7	6	9
	泌 尿 器 科	50	2	1	4	2	4	1	2	5	5	9	5	10
	精 神 神 経 科	28	0	2	4	0	2	4	1	6	1	0	5	3
	脳 神 経 外 科	197	7	5	4	10	21	16	17	21	26	24	22	24
	循 環 器 科	8	0	0	0	1	0	0	2	2	2	0	0	1
	呼 吸 器 科	6	0	0	1	0	0	0	1	0	0	0	3	1
	歯 科	305	24	8	12	14	25	18	26	30	22	22	26	78
そ の 他	414	51	28	14	94	23	18	11	28	38	28	43	38	
時 間 別 数	0時～7時	1,233	89	60	59	63	111	94	115	112	124	119	166	121
	8時～12時	3,860	371	140	159	155	366	140	202	436	498	317	483	593
	13時～19時	6,180	495	268	322	359	517	346	349	604	631	676	809	804
	20時～23時	2,678	179	162	166	188	188	211	200	245	228	270	327	314

消防団



消 防 団 員

団員の配置

平成22年4月1日現在

階級 方面団別	定数	実数	階 級							
			団長	方面団長	方面副団長	分団長	副分団長	部長	班長	団員
合 計	2,287	2,113	1	10	28	78	78	156	370	1,392
団 本 部		1	1	0	0	0	0	0	0	0
津		452	0	1	6	23	18	43	76	285
久 居		291	0	1	5	11	11	22	65	176
河 芸		180	0	1	2	8	4	10	22	133
芸 濃		117	0	1	2	5	5	6	21	77
美 里		117	0	1	2	5	5	5	13	86
安 濃		112	0	1	2	4	3	6	20	76
香 良 洲		94	0	1	3	6	6	6	10	62
一 志		195	0	1	2	4	14	14	38	122
白 山		277	0	1	2	5	5	23	46	195
美 杉		277	0	1	2	7	7	21	59	180

団員の年齢

平成22年4月1日現在

年齢 方面団別	合 計	～20	21～30	31～40	41～50	51～60	61～
合 計	2,113	7	209	756	760	298	83
団 本 部	1	0	0	0	0	0	1
津	452	0	21	97	162	125	47
久 居	291	4	43	141	78	19	6
河 芸	180	0	19	58	72	24	7
芸 濃	117	1	7	28	48	27	6
美 里	117	0	14	35	43	22	3
安 濃	112	0	3	36	56	11	6
香 良 洲	94	0	18	39	27	9	1
一 志	195	0	18	107	61	6	3
白 山	277	0	14	85	134	41	3
美 杉	277	2	52	130	79	14	0

団員の就業形態

平成22年4月1日現在

消防団別	職業	合計	被用者	自営業者	家族従業者	その他
合計		2,113	1,555	250	92	216
職業別構成比(%)			73.6%	11.8%	4.4%	10.2%
団本部		1	0	0	0	1
津		452	267	120	20	45
久居		291	221	18	4	48
河芸		180	156	21	0	3
芸濃		117	81	19	11	6
美里		117	100	11	2	4
安濃		112	79	3	1	29
香良洲		94	82	5	5	2
一志		195	119	17	7	52
白山		277	232	21	12	12
美杉		277	218	15	30	14

※ 就業形態の分類は、平成17年国勢調査に用いたもので、次のとおりです。

(1) 被用者

会社員、公務員、団体職員、個人商店の従業員、住み込みの家事手伝い、日雇い、臨時雇い等、会社、団体、個人や官公庁に雇用されている人で、役員でない者。

(2) 自営業者

個人経営の商店主、工場主、農業主や開業医、弁護士等で被用者がいる者。また、個人経営の商店主、工場主、農業主等事業主や開業医、弁護士、著述家、家政婦等で個人又は家族とだけで事業を営んでいる者。

(3) 家族従業者

家族や個人商店等で、農業や店の仕事など手伝っている者。

(4) その他

会社の社長、取締役、監査役、団体の理事、監事、公団や事業団の総裁、理事、監事等の役員である者。

家内で賃仕事(家庭内職)をしている者、職についていない者又は専業主婦等、この標中他の区分に属さない者。

消 防 団 車 両

団車両の配置状況

平成22年4月1日現在

方面団	ポンプ車	積載車	指揮車	合 計
津 方面団		19		19
久 居 方面団		10	2	12
河 芸 方面団	3	1		4
芸 濃 方面団	2	7		9
美 里 方面団	1	6		7
安 濃 方面団	2	8		10
香 良 洲 方面団	1	4		5
一 志 方面団	2	4		6
白 山 方面団	5	2		7
美 杉 方面団	7	27		34
合 計	23	88	2	113