



平成25年版

消防年報

Tsu Fire DEPT. Annual Report



高度救助資機材を搭載した救助工作車Ⅲ型

津市消防本部

ま え が き

この年報は、平成 24 年中における津市消防統計を集録し、今後の参考にするとともに、津市の消防事情を紹介することを目的として編集しました。

各統計については、原則として暦年とし、予算関係については会計年度としましたが、表中に年月を明示したものについては、その時点での現況です。

平成 25 年 6 月

津 市 消 防 本 部

津市消防憲章

(平成18年1月1日制定)

市民の声を聞き

市民の立場にたって物を考え

実行する消防

津市消防活動指針

(平成18年1月1日制定)

- 「市民本位」の基本を徹底する。
- 「有事即応」の体制を堅持する。
- 「積極果敢」な活動を展開する。
- 「先見先取」の意欲を高揚する。
- 「融和団結」の職場を確立する。

津市消防トレードマーク

(平成21年12月1日制定)



津市のシンボルである津城の藩主、藤堂高虎公が愛用していた兜をベースに、消防隊員が火災現場で使用する防護マスク（空気呼吸器の面体を装着した状態）を図案化し、正義感と勇猛果敢な消防隊員をイメージしました。

新たに整備された消防車両紹介

水槽付消防ポンプ車（CD-1型）

○北消防署 津北 1

○白山消防署 美杉分署 津美杉 1



【主要諸元】

(1) 全長	5,840mm
(2) 全幅	1,880mm
(3) 全高	2,810mm
(4) 車両重量	5,430kg
(5) 車両総重量	6,605kg
(6) 最大積載量	900kg
(7) 乗車定員	5名
(8) 駆動方式	四輪駆動
(9) 燃料	軽油

【主ポンプ】

- (1) 級別 A-2級 (2) 真空ポンプ（オイルレス真空ポンプ）
(3) ポンプ制御装置（自動揚水装置、自動調圧装置）

【水槽容量】 900リットル

【主な装備】

- (1) 三連はしご (2) 発動発電機 (3) チルホール (4) エンジンカッター (5) 投光器
(6) 応急処置セット (7) ガス測定器具

【購入年月日】 平成25年2月7日

救助工作車Ⅲ型

○久居消防署 津久居 4 1

【主要諸元】

(1) 全長	7,880mm
(2) 全幅	2,300mm
(3) 全高	3,150mm
(4) 車両重量	11,700kg
(5) 車両総重量	11,975kg
(6) 乗車定員	5名
(7) 駆動方式	四輪駆動
(8) 燃料	軽油



【主な装備】

- (1) クレーン (2) 油圧・電動ウインチ（5t引き） (3) LED式発電照明装置（1800W×2）
(4) 救命索発射銃（高圧空気） (5) 救助用簡易起重機 (6) 大型油圧救助器具
(7) ガス溶断機 (8) ガス測定器 (9) 放射線測定器 (10) マット型空気ジャッキ
(11) 画像探索機Ⅰ型 (12) 地中音響探知機 (13) 熱画像直視装置 (14) 夜間用暗視装置
(15) 地震警報器 (16) 電磁波探查装置

【購入年月日】 平成25年2月26日

指揮広報車

○久居消防署 津久居51



【主要諸元】

(1) 全長	5,110mm
(2) 全幅	1,690mm
(3) 全高	2,460mm
(4) 車両重量	2,390kg
(5) 車両総重量	3,415kg
(6) 最大積載量	750kg
(7) 乗車定員	5名
(8) 駆動方式	四輪駆動
(9) 燃料	軽油

【主な装備】

- (1) 現場指揮盤 (2) 広報用ホワイトボード (3) デジタルカメラ (4) 衛星携帯電話
(5) 後部荷物室収納ボックス (6) 車両左右ルーフ作業灯

【購入年月日】 平成25年3月28日

高規格救急車

○中消防署 西分署 救急津西1

○白山消防署 一志分署 救急津一志1

【主要諸元】

(1) 全長	5,620mm
(2) 全幅	1,890mm
(3) 全高	2,490mm
(4) 車両重量	2,850kg
(5) 車両総重量	3,235kg
(6) 乗車定員	7名
(7) 駆動方式	四輪駆動
(8) 燃料	ガソリン



【主な装備】

- (1) メインストレッチャー (2) サブストレッチャー (3) 紫外線殺菌灯 (4) 温・冷蔵庫
(5) 救助器具(万能斧・シートベルトカッター等) (6) 気道確保用資機材 (7) 自動体外式除細動器
(8) 輸液ポンプ (9) 心電図モニター (10) 心電図伝送装置 (11) 血中酸素飽和度測定器

【購入年月日】 平成24年12月19日

津市消防の沿革

津市消防は、市町村合併に伴い、平成18年に旧津市消防と旧久居地区広域消防組合が合併し、新たな津市消防が発足しました。昼夜を問わず市民の安全・安心を守っています。

月 日	内 容	月 日	内 容
H18. 1. 1	旧津市、旧久居市、旧河芸町、旧芸濃町、旧美里村、旧安濃町、旧香良洲町、旧一志町、旧白山町、旧美杉村の10市町村が合併し、新「津市」が誕生 このことに伴い、旧津市消防と旧久居地区広域消防組合が合併し、新津市消防が発足 野田重門消防長就任 消防本部を旧久居地区広域消防組合庁舎（久居明神町2276）に設置し、4署6分署4分遣所、職員数345人体制となる。	H21. 8. 11	※静岡沖地震（震度6弱、M6.5、死者1人、負傷者245人）
2. 6	松田直久津市長就任	12. 1	津市消防トレードマーク制定
3. 19	津市消防団結団式（10連合団方式で結団）（メッセウィングみえ）	H22. 1. 12	※ハイチ地震（M7.0、死者23万人以上）
3. 28	津市防火協会設立総会（三重県総合文化センター）	2. 5	松田直久津市長任期開始
4. 1	消防職員新規採用（6人）	2. 27	※チリ地震（M8.8、死者800人以上、日本でも津波を確認）
6. 1	消防法の改正に伴い、平成18年6月1日から、新築住宅の住宅用火災警報器の設置が義務付け	3. 13	※グループホーム火災（札幌市北区、死者7人）
H19. 4. 1	消防職員新規採用（8人） 4消防署で指揮隊運用開始	3. 26	北消防署河芸分署移転（津市河芸庁舎内に移転）
4. 15	※三重県中部を震源とする地震が発生（津市内の震度5弱、M5.4、市内負傷者2人）	4. 1	消防職員新規採用（10人） 津市消防団1団化（連合団方式から1団方式へ）
8. 22	第36回全国消防救助技術大会（ほふく救出の部東海支部代表・東京消防庁夢の島訓練場）	12. 18	津市消防音楽隊35周年記念演奏会
11. 9	アテネ五輪金メダリスト吉田紗保里さん1日消防署長	H23. 2. 22	※ニュージーランド南島地震（M6.3、邦人死者28人）
H20. 1. 1	通信指令センターにIP・携帯電話発信位置情報通知システム導入（全国で3例目の簡易型システム）	3. 11	※東日本大震災（M9.0、死者16,278人、行方不明者2,994人）：H24. 3. 11現在 消防庁発表） 緊急消防援助隊として指揮部隊・消火部隊・救急部隊・後方支援部隊を千葉県・宮城県内に派遣
3. 26	北消防署芸濃分署移転（津市芸濃庁舎内に移転）	H23. 4. 1	山口精彦消防長就任 消防職員新規採用（9人） 久居消防署美里分署運用開始（美里分遣所と榊原分遣所の統合）
4. 1	消防職員新規採用（20人） 津市消防防災指導センター開設（津市美里庁舎内に設置）	4. 25	前葉泰幸津市長就任
5. 12	※四川大地震（中国四川省、M8.2、死者68,712人（中国政府発表））	9. 月上旬	※台風12号災害 紀伊半島を中心に記録的大雨により甚大な被害が発生。津市では、各地に避難勧告が発令され、美杉町石名原地区で土石流が発生し家屋数棟が全半壊
6. 1	消防法の改正に伴い、平成20年6月1日から、既存住宅においても住宅用火災警報器の設置が義務化	H24. 3. 24	久居消防署香良洲分遣所移転
H21. 1. 26	第55回文化財防火デー（高田本山専修寺、岡本消防庁長官、青木文化庁長官視察）	4. 1	消防職員新規採用（11人）
3. 11	※メキシコで新型インフルエンザが発生（後にA型H1N1亜型インフルエンザと命名）その後世界的な大流行となる	5. 13	※ホテル火災（広島県福山市、死者7人）
4. 1	中西秀輝消防長就任 消防職員新規採用（22人）	7. 1	救急救命士による処置範囲拡大の実証試験開始（～H25. 1. 31）
5. 8	※成田空港で国内初のA型H1N1亜型インフルエンザ患者を確認	H25. 2. 8	※グループホーム火災（長崎県長崎市、死者4人）
		3	第二次津市消防力整備計画策定
		4. 1	消防職員新規採用（6人） 消防本部の組織改編 ・救急課及び消防安全課への改編 ・消防団統括室及び警防室の新設 ・中消防署安濃分遣所の安濃分署への改編 指揮隊の基幹消防署（中・久居消防署）への集約 高度救助隊の発足 中消防署での救急隊2隊運用開始

※ 国内外の社会的影響が大きかった災害、事件等

目 次

統 括

津市の概況 ----- 1

消防機関の配置 ----- 2

消防本部・消防署の組織 ----- 7

総 務

消防職員

消防職員の配置状況 ----- 8

消防職員の年齢構成 ----- 9

消防予算及び決算

消防費当初予算額 ----- 10

市の一般会計当初予算額と消防費
当初予算額の比較及び消防費決算額 ----- 11

消防防災指導センター

訓練対象別実施状況 ----- 12

訓練内容別実施状況 ----- 12

消防音楽隊

編成 ----- 12

楽器別編成 ----- 12

演奏活動状況 ----- 12

研 修

研修実施状況(部外) ----- 13

研修実施状況(部内) ----- 14

特殊技能・資格取得状況 ----- 15

三重県消防学校派遣状況 ----- 16

消防大学校派遣状況 ----- 16

表 彰

消防職員の表彰 ----- 16

部外協力者(団体)の表彰 ----- 16

消防施設(装備・水利)

消防庁舎

消防庁舎の現況 ----- 17

消防装備

消防車両等の配置状況 ----- 19

主な消防機器等の配置状況 ----- 20

消防水利

公設消防水利の現況 ----- 22

予 防

予防広報

予防活動実施回数 ----- 23

広報車による広報実施回数 ----- 23

消防関係団体

消防関係団体結成状況 ----- 23

防火対象物と防火管理

防火対象物数と
防火管理者を必要とする防火対象物数 ----- 24

中高層防火対象物用途別棟数 ----- 25

用途別建築同意件数(工事別) ----- 26

予防事務処理

各種届出事務処理件数 ----- 27

危険物

危険物施設等の事務取扱状況 ----- 27

危険物施設数 ----- 27

火 災

火災統計

火災概況	-----	28
平成24年中の主な火災	-----	28
地域別火災状況	-----	29
月別火災状況	-----	30
署所別火災状況	-----	30
出火原因	-----	31
建物火災の用途別火災状況	-----	31
過去10年間の地域別火災状況	----	32
過去10年間の火災状況	-----	32

救 急

救急統計

救急概況	-----	33
事故種別救急出動件数	-----	33
地域別救急出動件数	-----	33
月別救急出動件数	-----	34
署所別救急出動件数	-----	34
傷病程度別・年齢別搬送人員	----	35
応急処置件数	-----	35
医療機関等への収容所要時間別搬送人員	----	36
収容医療機関別搬送人員	-----	36
不搬送理由別救急出動件数	-----	36
過去10年間の救急出動状況	-----	37

救命講習

救命講習等実施状況	-----	37
-----------	-------	----

救 助

救助統計

救助概況	-----	38
事故種別救助出動件数	-----	38
署所別救助出動件数	-----	38
過去の救助活動状況	-----	39
地域別救助出動件数	-----	39

通 信 指 令

通信統計

通信指令施設の現況	-----	40
119番受理状況	-----	41
携帯電話による119番災害受信及び転送状況	----	41

消 防 団

消防団の組織

消防団の組織	-----	42
--------	-------	----

消防団員

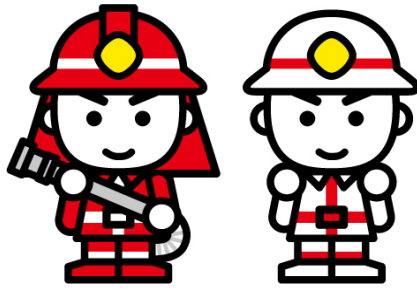
消防団員の配置状況	-----	42
消防団員の年齢構成	-----	43
消防団員の就業形態	-----	44

消防団車両

消防団車両の配置状況	-----	45
------------	-------	----

※本紙以降のイラストは、総務省消防庁のホームページから引用しました。

統 括



消太

全国消防イメージキャラクター「消太」は、より一層「親しまれる消防」をめざして、消防防災に係る様々な広報活動に使用することを目的に自治体消防制度60周年を記念して作成した、消防共通のイメージキャラクターです。

「消太」は、漫画家の松本零士氏を委員長とする審査委員会でデザインを決定し、1万件を超える応募の中から愛称を選定したものです。また、「消太」の誕生日は、消防記念日である3月7日です。

津市の概況

平成 25 年 4 月 1 日現在

本市は、北に鈴鹿市、亀山市、西に伊賀市、名張市、奈良県御杖村、曾爾村、南に松阪市と接し、東は伊勢湾に望み、三重県の中央部を横断して位置し、広大な市域の中で、豊かな自然環境と、県庁所在地として都市機能が集積した恵まれた地域です。江戸時代はその多くが藤堂藩に属し、城下町としての賑わいを見せ、また、伊勢街道、初瀬街道、伊賀街道、奈良街道、伊勢本街道、伊勢別街道の 6 つの街道が通じ、東西の文化が接する地域となっていました。現在も、中部圏と近畿圏の結節点として、さらには、中部国際空港への海上アクセス拠点「津なぎさまち」を擁した交通ネットワークの拠点として、今後の発展が期待されています。

津市消防は、平成 18 年 1 月 1 日、津市、久居市、河芸町、芸濃町、美里村、安濃町、香良洲町、一志町、白山町及び美杉村の 10 市町村の合併に伴い、従来の津市消防と久居地区広域消防組合を統合して、新しい「津市消防」として発足しました。本部庁舎を津市久居明神町の旧久居地区広域消防組合庁舎に設置し、消防本部以下、4 消防署、8 分署、1 分遣所の組織体制を執っています。火災をはじめ複雑多様化する様々な災害から、管内約 29 万人の市民と郷土を守るため、消防力の向上と充実に努めながら、幅広い活動を展開していきます。



消防機関の配置

平成 25 年 4 月 1 日現在



津市消防本部 ・ 津市久居消防署

〒514-1101 津市久居明神町 2276 番地

消防本部 TEL(059) 254-0351 FAX(059) 256-7755

久居消防署 TEL(059) 254-1111 FAX(059) 256-4500



津市中消防署

〒514-0015 津市寿町 14 番 20 号

TEL(059) 226-2322 FAX(059) 226-8616



津市北消防署

〒514-0103 津市栗真中山町 816 番地 2
TEL(059) 232-3092 FAX(059) 232-9425



津市白山消防署

〒515-3133 津市白山町南家城 2761 番地
TEL(059) 262-1044 FAX(059) 262-2999



津市中消防署 西分署

〒514-0057 津市一色町 257 番地

TEL(059) 225-7431 FAX(059) 225-7433



津市北消防署 河芸分署

〒510-0314 津市河芸町浜田 808 番地 津市河芸庁舎内

TEL(059) 245-0119 FAX(059) 245-0149



津市北消防署 芸濃分署

〒514-2211 津市芸濃町椋本 6141 番地 1 津市芸濃庁舎内

TEL(059) 265-2500 FAX(059) 265-2512



津市久居消防署 南分署

〒514-0304 津市雲出本郷町 1631 番地 10

TEL (059) 234-3512 FAX (059) 234-3517



津市久居消防署 美里分署

〒514-2106 津市美里町足坂 901 番地 2

TEL (059) 279-2136 FAX (059) 279-2176



津市白山消防署 一志分署

〒515-2516 津市一志町田尻 345 番地 1

TEL (059) 293-0279 FAX (059) 293-1899



津市白山消防署 美杉分署

〒515-3531 津市美杉町奥津 910 番地 1
TEL(059) 274-0200 FAX(059) 274-0236



津市中消防署 安濃分署

〒514-2308 津市安濃町川西 2097 番地
TEL(059) 268-5119 FAX(059) 268-5144

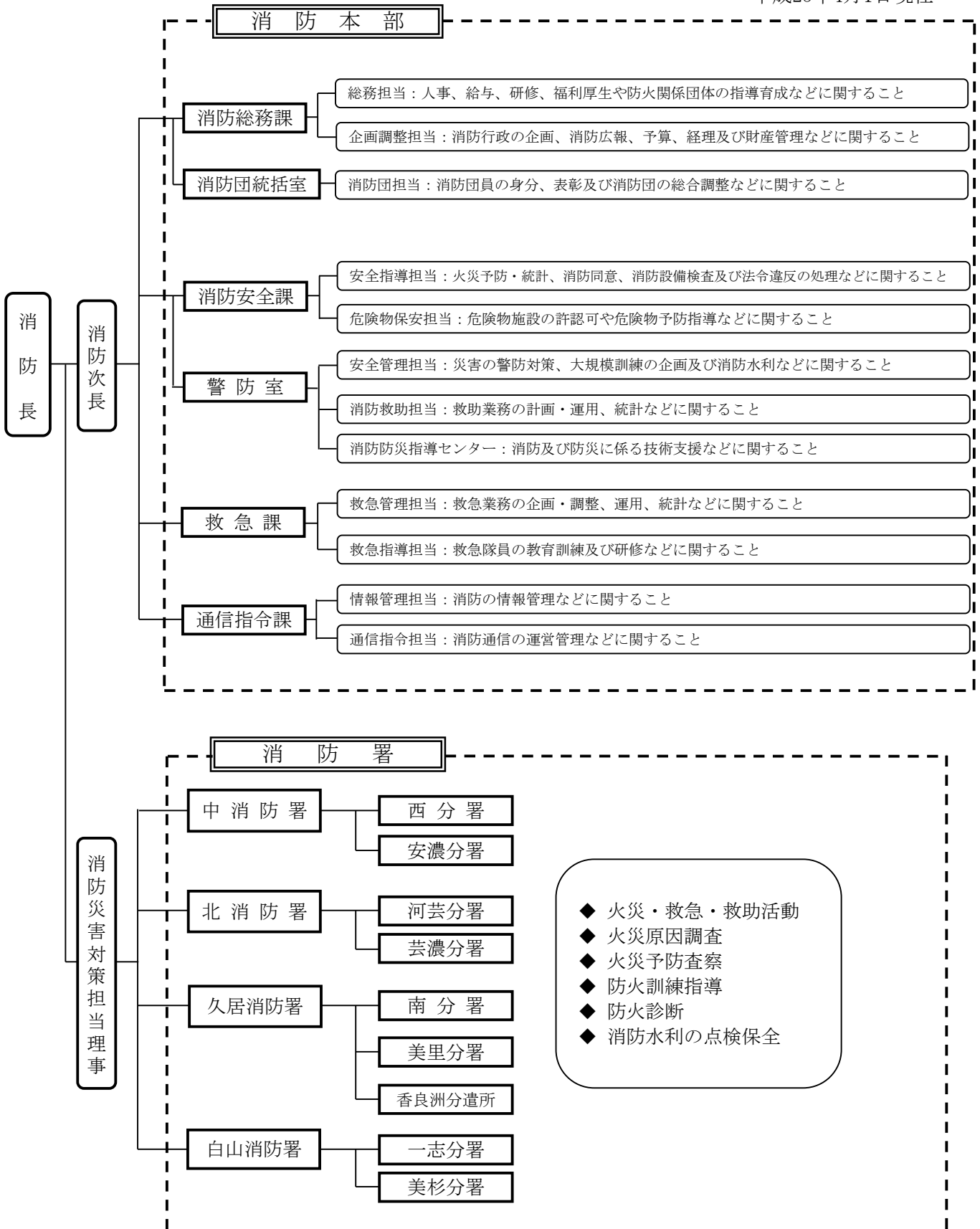


津市久居消防署 香良洲分遣所

〒514-0323 津市香良洲町 1878 番地
TEL(059) 292-2157 FAX(059) 292-2159

消防本部・消防署の組織

平成25年4月1日現在



総務



消 防 職 員

消防職員の配置状況

平成25年4月1日現在

所属	階級	合計	消防正監	消防監	消防司令長	消防司令	消防司令補	消防士長	消防士	その他	
合 計		345 ④	1	8	27	26	96	109	78 ③	① ⑨	
小 計		58 ⑤	1	5	9	9	18	15	1 ③	① ⑤	
消防本部	消防長	1	1								
	消防次長	1		1							
	消防災害対策担当理事	1		1							
	担当参事	3		3							
	消防総務課	課 長	(1)		(1)						
		担当副参事	1			1					
		総務担当	4				1	1	2		①
		企画調整担当	4				1	2	1		①②
	消防団統括室	室 長	1			1					
		消防団担当	2					2			①
	消防安全課	課 長	(1)		(1)						
		安全指導担当	4				1	1	1	1	
		危険物保安担当	3					1	2		
	警防室	室 長	1			1					
		安全管理担当	2				1		1		①
		消防救助担当	1				(1)	1			
	消防防災指導センター	(1)			(1)					③	
	救急課	課 長	1			1					
		救急管理担当	3				1	1	1		
		救急指導担当	1				(1)	(3)	1		
	通信指令課	課 長	(1)		(1)						
		担当副参事	1			1					
		指令官	2			2					
		情報管理担当	1				(1)		1		
		通信指令担当	12				4	6	2		
	派遣	総務省消防庁	1						1		
		三重県	2					1	1		
		三重県消防学校教官	1					1			
三重県防災航空隊		2			1		1				
市長部局		2			1			1			
小計		287 ④	0	3	18	17	78	94	77	④	
中消防署	署 長	(1)		(1)							
	副署長	1			1						
	庶務予防担当	4				1	1		2	①	
	消防担当	42			3	4	12	11	12		
	西分署	19			1		5	6	7		
安濃分署	17			1		5	7	4			
北消防署	署 長	1		1							
	副署長	1			1						
	庶務予防担当	2				1	1			①	
	消防担当	20				2	5	4	9		
	河芸分署	17			1		4	8	4		
芸濃分署	17			1		4	8	4			
久居消防署	署 長	1		1							
	副署長	1			1						
	庶務予防担当	5				1	1	1	2	①	
	消防担当	36			3	4	10	10	9		
	南分署	21			1		6	9	5		
美里分署	17			1		5	7	4			
香良洲分遣所	7				1	3	3				
白山消防署	署 長	1		1							
	副署長	1			1						
	庶務予防担当	2				1		1		①	
	消防担当	20				2	5	8	5		
	一志分署	17			1		5	6	5		
美杉分署	17			1		6	5	5			

※ () 内は兼務

※ ○数字の市長部局との人事交流受入職員(階級その他)は実数に含んでいない。

※ ●再任用・臨時職員



総務

消防職員の年齢構成

平成25年4月1日現在

階級 年齢	合計	消防正監	消防監	消防司令長	消防司令	消防司令補	消防士長	消防士
合計	345	1	8	27	26	96	109	78
平均年齢	39.8	60.0	58.0	53.2	50.7	45.1	37.0	26.7
18歳								
19歳	1							1
20歳	1							1
21歳								
22歳	1							1
23歳	9							9
24歳	6							6
25歳	11							11
26歳	7							7
27歳	11						1	10
28歳	10						1	9
29歳	16						7	9
30歳	13						4	9
31歳	7						5	2
32歳	7						4	3
33歳	3						3	
34歳	14						14	
35歳	19					2	17	
36歳	16					7	9	
37歳	13					6	7	
38歳	17					10	7	
39歳	6					4	2	
40歳	15					10	5	
41歳	12					6	6	
42歳	12				3	7	2	
43歳	9				2	5	2	
44歳	7				1	3	3	
45歳	2				1	1		
46歳	4			2		2		
47歳	6			1	3		2	
48歳	2				2			
49歳	7			3	2	1	1	
50歳	4			2		1	1	
51歳	2			1		1		
52歳	5			1		3	1	
53歳	6			2	1	3		
54歳	8			4		4		
55歳	7			2	1	3	1	
56歳	7			3	1	3		
57歳	20		3	2	5	7	3	
58歳	12		2	3	2	4	1	
59歳	9		3	1	2	3		
60歳	1	1						

※市長部局との人事交流受入職員、再任用職員及び臨時職員は除く。



消 防 予 算 及 び 決 算

消防費当初予算額

科 目 別	平成25年度(千円)	平成24年度(千円)
総 額	4,362,202	4,037,288
常備消防費	3,272,656	3,226,766
給 料	1,255,710	1,250,651
職 員 手 当 等	1,198,356	1,191,507
共 済 費 金	426,000	411,921
賃 借 料	3,602	3,623
報 償 費	4,111	4,101
旅 費	5,159	6,017
交 際 費	20	20
需 用 費	111,656	109,582
役 務 費	43,447	44,906
委 託 料	66,476	65,245
使 用 料 及 び 賃 借 料	92,525	92,125
原 材 料 費	100	0
備 品 購 入 費	36,906	10,239
負 担 金、補 助 及 び 交 付 金	25,761	33,038
補 償、補 填 及 び 賠 償 金	1,000	1,000
公 課 費	1,827	2,791
非常備消防費	317,847	319,117
報 酬	66,703	66,683
災 害 補 償 費	3,000	3,000
報 償 費	45,989	45,989
旅 費	108,776	109,364
需 用 費	26,467	27,009
役 務 費	4,245	4,028
委 託 料	2,895	2,895
使 用 料 及 び 賃 借 料	1,507	1,459
原 材 料 費	0	0
備 品 購 入 費	3,201	4,419
負 担 金 補 助	53,673	52,873
公 課 費	1,391	1,398
消防施設費	770,834	490,252
旅 費	673	616
需 用 費	42,721	41,845
役 務 費	217	448
委 託 料	4,113	40,000
使 用 料 及 び 賃 借 料	27	1,127
工 事 請 負 費	454,363	110,945
原 材 料 費	553	397
公 有 財 産 購 入 費	0	0
備 品 購 入 費	256,299	282,720
負 担 金、補 助 及 び 交 付 金	11,468	11,611
公 課 費	400	543
水防費	865	1,153
需 用 費	682	820
委 託 料	0	0
原 材 料 費	183	333

総務



市の一般会計当初予算額と消防費当初予算額の比較及び消防費決算額

年度	一般会計 当初予算額 (千円)	消防費 当初予算額 (千円)	比率 (%)	消防費決算額 (千円) (千円未満切上げ)
17 暫定 (18年1月～3月)	33,067,607	908,445	2.7	861,087
18	85,054,857	3,533,531	4.2	3,598,162
19	89,200,593	3,915,899	4.4	3,807,279
20	93,789,622	3,897,224	4.2	3,826,058
21	91,994,208	3,922,741	4.3	3,962,451
22	97,562,313	4,262,017	4.4	4,021,736
23	99,988,372	3,855,698	3.9	3,868,096
24	100,230,704	4,037,288	4.0	
25	105,984,251	4,362,202	4.1	

消 防 防 災 指 導 セ ン タ ー

訓練対象別実施状況

平成24年度中

訓練対象	消防署	中消防署	北消防署	久居消防署	白山消防署	合 計
キャンペーン等		1	0	0	0	1
自主防災・自治会		12	15	15	5	47
学校・幼稚園・保育園		31	13	20	5	69
事業所		69	21	28	3	121
その他		22	29	22	9	82
合 計		135	78	85	22	320

訓練内容別実施状況

平成24年度中

訓練内容	消防署	中消防署	北消防署	久居消防署	白山消防署	合 計
救命講習		35	18	23	6	82
AED		42	23	31	7	103
心肺蘇生		43	22	30	7	102
消火訓練		59	39	33	10	141
避難訓練		47	24	25	7	103
震災指導		17	16	16	1	50
その他		69	46	42	12	169
合 計		312	188	200	50	750

消 防 音 楽 隊

編 成

平成25年4月1日現在

階 級	合 計	消防監 (隊長)	消防司令長		消防司令	消防司令補	消防士長	消防士
			(副隊長)					
構成人員	33	1	1	3	1	9	9	9

楽器別編成

平成25年4月1日現在

楽 器 名	合 計	ピッコロ・フルート	クラリネット	アルトサクソフォン	テナーサクソフォン	バリトンサクソフォン	トランペット・コルネット	ホルン	トロンボーン	ユーフォニアム	チューバ	パーカッション
人 員	30	2	5	2	1	2	4	2	4	2	2	4

演奏活動状況

平成24年度中

行 事 別	合 計	消防関係	市 関 係	そ の 他
活 動 回 数	15	3	4	8



研 修

研修実施状況(部外)

平成24年度中

区 分	実施回数等 研修名	実施回数	入校期間	受講人員	階 級 内 訳					
					消防監以上	消防司令長	消防司令	消防司令補	消防士長	消防士
合 計		延受講人数	85	0	2	7	17	41	18	
派遣研修	学校研修	消防大学校 幹部科 (第30期)	1	47	1		1			
	消防大学校 幹部科 (第31期)	1	47	1		1				
	消防大学校 上級幹部科 (第76期)	1	54	1		1				
	消防大学校 緊急消防援助隊指揮隊長コース	1	9	1			1			
	県消防学校 初任科・救急課程	1	236	11					11	
	県消防学校 現場指揮研修	1	3	2			1	1		
	県消防学校 救助科 水難救助課程	1	12	2					1 1	
	県消防学校 救助科 救助課程	1	31	4					2 2	
	県消防学校 危険物科 危険物課程	1	5	2					1 1	
	県消防学校 中級幹部科	1	9	2				2		
	県消防学校 特別科 はしご自動車講習	1	4	2					2	
	県消防学校 初級幹部科	1	12	2					2	
	県消防学校 予防査察科 予防査察課程	1	12	2					2	
	県消防学校 警防科 警防課程	1	12	4					4	
	資格取得	特別管理産業廃棄物管理責任者	1	1	1				1	
	潜水士	1	1	2						2
	第一種衛生管理者	1	1	2				1	1	
	中型自動車免許 (限定解除)	1		8					7	1
	予防技術者検定	1	1	4					4	
	小型船舶免許	1	3	1					1	
整備管理者	3	1	15				3	12		
他機関研修	消防職員安全衛生研修会	1	2	1					1	
消防・救急緊急自動車運転技能者課程	1	4	1				1			
日本経営協会 行政管理講座	1	2	1					1		
警防業務リーダー講習会	1	1	12		1	3	8			

研修実施状況(部内)

平成24年度中

区分	研修名	実施回数	延日数	受講人員	階 級 内 訳					
					消防監以上	消防司令長	消防司令	消防司令補	消防士長	消防士
合 計			延受講人数	127	0	2	7	40	16	62
部内研修	新規採用職員研修	1	5	11						11
	津市消防安全運転研修	1	2	16						16
	配属前研修	1	3	11						11
	フィードバック研修	2	3	43		2	7	28	3	3
	高度救助隊員育成研修	1	10	22				12	10	
	技能指導官研修	4	10	3						3
	指定査察員研修 I	1	10	13						13
	指定査察員研修 II	1	80	8					3	5

特殊技能・資格取得状況

平成25年4月1日現在

階級 特殊技能・資格	合 計	消 防 監 以 上	消 防 司 令 長	消 防 司 令	消 防 司 令 補	消 防 士 長	消 防 士
普通自動車	17						17
中型自動車(8t限定含む)	72	3	8		3	18	40
大型自動車	255	5	19	26	93	91	21
自動車整備士	12		2		7	2	1
第2級陸上特殊無線技士	338	8	27	26	96	109	72
危険物取扱者	168	3	10	6	19	57	73
消防設備士	16	1	5	3	6	1	
潜水士	69	4	3	6	22	26	8
2級5トン小型船舶操縦士	86	2	6	8	35	26	9
第一種衛生管理者	14	1	7	2	3	1	
有機溶剤主任者技能	7		1	1	4	1	
足場組立	31	1	1	4	17	8	
小型移動式クレーン	260	2	9	16	70	91	72
玉掛	277	2	5	11	82	105	72
第2種酸素欠乏	31	2	10	5	9	4	1
ガス溶接	231	2	7	10	73	96	43
救急救命士	60		6	4	18	21	11

三重県消防学校派遣状況

年度	学科 合計	初任科	予防 査察科	火災 調査科	危険物 科	警防科	特殊 災害科	救助科		救急科	初級 幹部科	中級 幹部科	上級 幹部科	はしご 自動車 講習会	その他
								救助課程	水難救助 課程						
平成18年度	81	19			4	4		3	4	19	2			3	23
平成19年度	43	8		4			2	2	2	8	2	2	1		12
平成20年度	57	20	2		2	4			2	20	2				5
平成21年度	69	22		4		4	2	2	2	22	2	2	1		6
平成22年度	47	10	2		2	4		2	4	10	2	2		2	7
平成23年度	45	9		4		4	2	2	3	9	2	2	1		7
平成24年度	44	11	2		2	4		2	4	11	2	2		2	2
合計	386	99	6	12	10	24	6	13	21	99	14	10	3	7	62

消防大学校派遣状況

年度	学科 合計	上級 幹部科	幹部科	新任 消防長科	警防科	予防科	救急科	救助科	火災 調査科	教 育 訓 練	実 務 講 習
平成18年度	1						1				
平成19年度	1		1								
平成20年度	1							1			
平成21年度	2		1	1							
平成22年度	2		1			1					
平成23年度	3		2					1			
平成24年度	4	1	2								1
合計	14	1	7	1		1	1	1	1		1

表 彰

消防職員の表彰

平成24年度中

表彰区分	受賞者数	
消防庁長官	功 勞 章	1
	永年勤続功労章	1
三重県知事	消 防 功 勞 賞	
	消 防 功 績 章	5
消防長	業 績	
消防署長	業 績	
	善 行	
	部 隊	3
全国消防長 会 長	特 別 功 勞 章	
	永年勤続功労者表彰	25

部外協力者(団体)の表彰

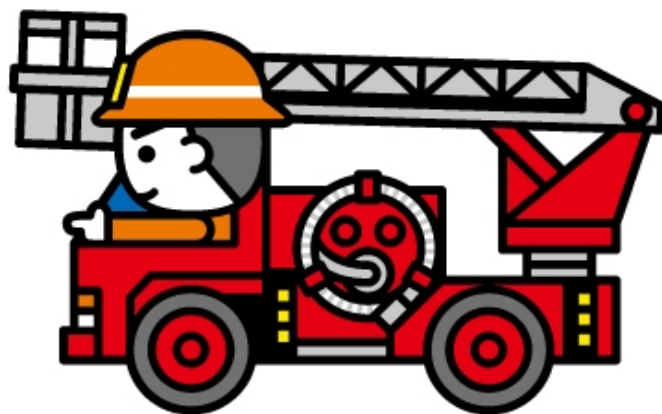
平成24年度中

表彰区分	合計	消 火 (人命救助) 協 力	防火 活 動	その他
合 計	8	8		
市 長				
消 防 長				
消 防 署 長	8	8		



総務

消防施設（装備・水利）



消 防 庁 舎

消防庁舎の現況

平成25年4月1日現在

署 所 別	所在地・敷地面積	構 造・規 模	竣 工 年 月 日
消 防 本 部 ・ 久 居 消 防 署	津市久居明神町2276番地 7,192.00㎡	〈庁舎〉 鉄筋コンクリート造 3階建 延べ 3,807.563 ㎡ 〈訓練塔A棟〉 鉄筋コンクリート造 6階建 延べ 230.805 ㎡ 〈訓練塔C棟〉 鉄骨造平屋建 延べ 15.298 ㎡ 〈車庫棟〉 鉄骨造2階建 延べ 258.145㎡ 〈駐輪場〉 延べ 16.745㎡	H10.11.22 H10.11.22 H10.11.22 H10.11.22 H10.11.22
中 消 防 署	津市寿町14番20号 2,471.35㎡	〈庁舎〉 鉄筋コンクリート造 3階建 延べ 2,171.83㎡ 〈救急消毒室兼食堂〉 鉄骨造平屋建 延べ 228㎡ 〈倉庫兼車庫〉 鉄骨造2階建 延べ 124.914㎡	S47.2.2 一部増築 S52.9.5 S47.2.2 S56.3.26
中 西 消 防 分 署	津市一色町257番地 2,975.00㎡	〈庁舎〉 鉄筋コンクリート造 2階建 延べ 457.84㎡ 〈訓練塔〉 鉄筋コンクリート造 6階建 延べ 200.422㎡	S52.3.22 S52.3.26
中 安 濃 消 防 分 署	津市安濃町川西2097番地 3,294.00㎡	鉄骨造平屋建 延べ 752.53㎡	H16.10.15
北 消 防 署	津市栗真中山町816番地2 3,091.99㎡	鉄筋コンクリート造一部鉄骨造 2階建 延べ 725.805㎡	S49.4.10 一部増築 H9.3.11
北 河 芸 消 防 分 署	津市河芸町浜田808番地 (津市河芸庁舎24,838.00㎡内)	鉄骨鉄筋コンクリート造 5階建 延べ 570.0㎡ (占有部分)	H22.2.26
北 芸 消 防 分 署	津市芸濃町棕本6141番地1 (津市芸濃庁舎40,308.21㎡内)	鉄筋コンクリート造 2階建 延べ 434.43㎡ (占有部分)	H20.3.10



署 所 別	所在地・敷地面積	構 造・規 模	竣 工 年 月 日
久居消防署 南分署	津市雲出本郷町1631番地10 1,993.24㎡	鉄筋コンクリート造 2階建 延べ 467.787㎡	S50.3.28
久居消防署 美里分署	津市美里町足坂901番地2 3,695.83㎡	鉄骨造平屋建 延べ 999.01㎡	H23.2.24
久居消防署 香良洲分遣所	津市香良洲町1878番地 (津市香良洲庁舎5,098.90㎡内)	〈庁舎〉 鉄骨造2階建 延べ 311.88㎡ (占有部分) 〈車庫棟〉 鉄骨造平屋建 延べ 96.0㎡	H24.3.15 H24.3.15
白山消防署	津市白山町南家城2761番地 4,901.39㎡	〈庁舎〉 鉄骨造2階建 延べ 1,273.503㎡ 〈駐輪場〉 鉄骨造平屋建 延べ 21.712㎡	H16.12.20 H16.12.20
白山消防署 一志分署	津市一志町田尻345番地1 670.00㎡	〈庁舎〉 鉄筋コンクリート造 2階建 延べ 274.45㎡ 〈倉庫〉 鉄骨造 平屋建 延べ 38.88㎡	S49.6.1 H1.10.27
白山消防署 美杉分署	津市美杉町奥津910番地1 1,820.97㎡	鉄筋コンクリート造一部鉄骨造 2階建 延べ 853.92㎡	H8.9.30

消 防 装 備

消防車両等の配置状況

平成25年4月1日現在

所属	車種	合計	緊 急 車 両											その他の車両						
			消水防ポンプ車	消水防槽付小型車	消は防しポン付小型車	消は防しポン付車	化学消防ポンプ車	小型給水車	救助工作車	指揮車	資機材搬送車	支援助車	指揮広報車	高規格救急車	人員搬送車	楽器搬送車	予防活動車	乗用車	貨物車	
消防本部		15											3					3	6	3
消 防 署	中 消 防 署	13	2		1		1	1	1	1	1			1	2	1		1		
	西 分 署	4	1	1											1	1				
	安 濃 分 署	5	1	1											1	1		1		
	北 消 防 署	7	2					1				1		1	1					1
	河 芸 分 署	3	1												1	1				
	芸 濃 分 署	3	1												1	1				
	久 居 消 防 署	10	2			1	1		1	1	1			1	2					
	南 分 署	3	1												1	1				
	美 里 分 署	4	1									1			1	1				
	香 良 洲 分 遣 所	2		1											1					
	白 山 消 防 署	5	2									1			1	1				
	一 志 分 署	4	1									1			1	1				
	美 杉 分 署	4	1									1			1	1				
	合 計		82	16	3	1	1	2	2	2	2	7	3	13	14	1	1	4	6	4



主な消防機器等の配置状況

平成25年4月1日現在

器具		署所	計	中	西	安	北	河	芸	久	南	美	香	白	一	美		
				消	分	濃	消	芸	濃	居	分	里	洲	山	志	杉		
				防	署	分	防	分	分	消	署	分	分	分	分	分	分	
				署		署	署	署	署	署	署	署	署	署	署	署	署	
放水器具	ホース	65 ミリメートル	802	114	43	22	75	59	49	97	42	40	44	110	37	70		
		50 ミリメートル	959	129	63	64	116	64	63	63	53	73	49	94	69	59		
		40 ミリメートル	26	9	4		6	2	1		1			3				
	ス	水幕ホース	9	2	2		1	1	1		1	1						
		放水銃	4	2						2								
	ノズル	水	50ミリ(無反動)	43	10	5	3	6	2	2	1	6	2	2	2	2		
			50ミリ(ピストル)	9	3	1	1		3			1						
			50ミリ(フォグガン)	1	1													
			40ミリ(フォグガン)	4							3						1	
		用	スパコンノズル	17	2		1	4	2	2	2		2					2
			クアドラノズル	23	4			2	3	4	2					4		4
		泡	中発泡	400型	10	4			2		2		1			1		
	800型			4	2						2							
	用	中発泡	4				1								1		2	
	小	型動力ポンプ	9		1	1	1	1	1				1			1	2	
補	水ポンプ	2							1				1					
化	学消火設備(ツイン)	0																
津	消式消火器具	0																
救助器具	油	切断機	4	1			1			1				1				
		スプレッダー	4	1			1			1				1				
	圧	耐電用スプレッダー	1	1														
		ボートパワー	4	1										2	1			
	式	ペダルカッター	3	1					1					1				
	充	電式救助器具(カッター・スプレッダー)	3	1		1				1								
	空	気切断機	3	1						1				1				
	マ	ット型空気ジャッキ	4	1			1			1				1				
	エ	ンジンカッター	22	3	1	1	2	1	1	3	1	1	1	3	2	2		
	チ	ェーンソー	13	3		1	1	1		2		2		1	1	1		
	削	岩機	4	1			1			2								
	ハ	ンマー・ドリル	4	1			1			2								
	ガ	ス溶断機	2	1						1								
	マ	ンホール救助器具	2	1						1								
	可	搬式ウインチ	10	2	1		2			2				2	1			
	携	帯用コンクリート破壊器具	3	2		1												
	救	命索発射銃(空気式)	6	1			1			1				1	1	1		
	はしご	か	ぎ	9	2	1		1			3				1	1	1	
			二	1												1		
		三	連	22	4	2	1	2	1	2	3	1	1	1	2	2		
折りたたみ			4	1						1							2	
二つ折れ			1											1				
金		属製ワイヤーはしご	2	1						1								
加		圧排煙器	2	1						1								
送	排風機	3	1			1			1									
緩	降機	2				1			1									
空	気式救助マット	4	2						2									
水難救助器具	潜	水器具一式	19	8						11								
	救	命胴衣	162	44	8	3	18	9	3	21	10	7	8	12	11	8		
	救	F R P	0															
		組	み立て式	2	1			1										
	ゴ	ム式	6	1			1			1	1			1	1			
船	外機	5	1			1			1	1			1					
小	型救助機(ミニジェット)	4	1	1		1				1								
保安器具	空	本	150型用(面体付)	25										9	2	14		
			300型	169	22	9	4	26	16	12	29	15	10	4	10	12		
		面	体(300型用)	222	33	9	4	32	20	20	30	23	6	4	24	17		
	呼	吸	ボンベ	150型	61	8	13				14				13	9	4	
			300型	277	51	15	7	43	18	19	42	21	16	11	15	11	8	
酸	素呼	吸器	10	5						5								

署所		計	中 消 防 署	西 分 署	安 濃 分 署	北 消 防 署	河 芸 分 署	芸 濃 分 署	久 居 消 防 署	南 分 署	美 里 分 署	香 良 洲 分 遣 所	白 山 消 防 署	一 志 分 署	美 杉 分 署	
器具																
保安器具	酸素呼吸器用ボンベ	10	10													
	絶縁用保護用具	41	3			5	3		15		3		6		6	
	耐熱服	20	10						10							
	化学防護服	10	5						5							
	安全帯	46	9			5			13				10		9	
縛帯	20	3	1				1	4				2		9		
高度救急器具	心電図伝送装置	15	2	1	1	1	1	1	2	1	1		1	1	2	
	除細動器	16	2	1	1	1	1	1	3	1	1		1	1	2	
	輸液ポンプ	14	2	1	1	1	1	1	2	1	1		1	1	1	
	ベッドサイドモニター (携帯用救急モニター(ライフスコープ)含む)	14	2	1	1	1	1	1	2	1	1		1	1	1	
	携帯型ECGモニター(ハートメイト)	6	2	1	1	1	1									
	自動式心マッサージ器	8	2		1	1			2					1	1	
	血圧計	34	4	2	2	2	2	2	4	3	2	1	4	2	4	
	聴診器	38	5	3	2	2	2	2	4	3	4	1	2	4	4	
	血中酸素飽和度測定器	16	2	1	1	2	1	1	2	1	1	1	1	2	2	
	ショックパンツ	14	2		1	1	1		4		1				2	
	喉頭鏡	20	3	2	1	2	1	1	3	1	2	1	1	1	1	
	マジール鉗子	46	10	2	5	2	2	2	6	2	8	1	2	2	2	
在宅医療セット	5	1	1	1	1		1									
救急器具	人工蘇生器	17	2	1	1	3		1	3	1	1	1	1	1	1	
	酸素ボンベ	2.00型	70	10	5	2	7	4	2	11	6	6	1	4	8	4
		3.50型	2							2						
		10.00型	81	12	9	4	9	4	4	9	8	6		5	8	3
	エクステンジャーストレッチャー	14	2	1	1	1	1	1	2	1	1		1	1	1	
	スクープストレッチャー	16	3	1	1	1	1	1	2	1	2		1	1	1	
	吸引器	15	3	1	1	1	1	1	2	1	1		1	1	1	
	マジックギブス	15	2	1	1	1	1	1	2	1	1		1	2	1	
照明器具	発電機	38	9	2	1	4	1	1	5	1	3	1	6		4	
	投光器	バルブ式	1	1												
		メタルハライド式	7	3				1	1	1					1	
		ハロゲン式	37	4	2	1	1			9	1	2	3	7	7	
コードリール	46	10	2	3	5	1	1	7	2	5	3	7				
測定器	簡易画像探索機	2	1						1							
	ガス測定器	21	4	1	1	1	2	2	3	1	1	1	2	1	1	
	酸素濃度測定器	2	1						1							
	放射線測定器	3	1			1			1							
	熱画像直視装置	2	1						1							
表面温度計	1	1														
消火薬剤	水成膜	3%(0)	1,860	220	180	60	220	80	120	600	240		100	40		
		耐アルコール(0)	350				150							100	100	
	A火災用	ミラクルフォーム	240	60						100				80		
		フォレックスパン	100	100												
震災対策器具	組み立て式テント	2				1			1							
	油圧ジャッキ	27	5	3		3	1	2	2	3	1	1	2	2	2	
	エンジンチェーンソー	15	2	1		1	1	1	2	1	1	1	1	1	2	
	発電機	9		1		1	1	1		1	1	1	2			
	電動ハンマー	1				1										
	はしご(二連)	1				1										
布担架	16	1	1		2	1	1	3	1	2	1	1	1	1		
水防器具	連結水のう	4	2			2										
	発電機	6		1			1						2		2	
	水中ポンプ	4	1						1				1		1	
その他	防水シート	18	4	1	1	4	2	2	1	1	1	1				
	布水槽	13	1	1		2	1	1	1	1	1	1	1	1	1	
	携帯拡声器	25	5	1	1	4	1	2	3	2	2	1	2	1		
	津消式ホース背負器	96	28	8	7	24			12		3	6	7	1		

消 防 水 利

公設消防水利の現況

平成25年4月1日現在

水利区分 地域	合計	消 火 栓			防 火 水 槽			
		小計	基準適合	基準外	小計	基準適合		基準外
						100m ³ 以上	40m ³ ~ 100m ³ 未満	20m ³ ~ 40m ³ 未満
管内合計	8,441	7,318	4,347	2,971	1,123	12	815	296
	<201>(簡500)	(簡500)		(簡500)	<201>	<10>	<191>	
津	3,409	3,148	2,318	830	261	10	223	28
	<90>				<90>	<10>	<80>	
久居	984	789	695	94	195	2	118	75
	<25>				<25>		<25>	
河芸	599	519	177	342	80		38	42
	<7>				<7>		<7>	
芸濃	446	399	215	184	47		47	
	<5>				<5>		<5>	
美里	297	238	58	180	59		57	2
	<23>				<23>		<23>	
安濃	623	582	106	476	41		31	10
	<3>				<3>		<3>	
香良洲	152	123	75	48	29		21	8
	<5>				<5>		<5>	
一志	499	410	289	121	89		36	53
	<25>				<25>		<25>	
白山	788	662	414	248	126		100	26
	<6>(簡52)	(簡52)		(簡52)	<6>		<6>	
美杉	644	448		448	196		144	52
	<12>(簡448)	(簡448)		(簡448)	<12>		<12>	

基準 ⇒ 消防水利基準

< >内は耐震性防火水槽 (内数)

(簡)は簡易水道に設置された消火栓 (内数)



消防施設(装備・水利)

予 防



予 防 広 報

予防活動実施回数 (単位:上段(回)、下段(人))

平成24年中

対象		消防署				
		合 計	中消防署	北消防署	久居消防署	白山消防署
合 計	実施回数	1,264	367	279	343	275
	対象者数	98,863	47,638	19,936	20,487	10,802
防火・応急処置等の指導等	キ ャ ン ペ ー ン 等	17 24,695	7 22,166	3 1,030	3 950	4 549
	自 主 防 災 会 ・ 自 治 会	207 17,764	63 6,928	53 4,063	53 4,550	38 2,223
	小 学 校 ・ 幼 稚 園 ・ 保 育 園	272 22,770	68 5,223	94 8,837	74 6,546	36 2,164
	事 業 所	395 16,593	164 7,107	91 4,468	100 3,949	40 1,069
	そ の 他	296 13,653	45 5,594	25 789	76 2,591	150 4,679
施 設 見 学	77 3,388	20 620	13 749	37 1,901	7 118	

広報車による広報実施回数

平成24年中

内容	月	合 計	月											
			1	2	3	4	5	6	7	8	9	10	11	12
合 計		258	23	17	22	14	30	26	32	18	13	19	20	24
予 防 広 報		29	2	2	10	0	1	1	1	1	0	1	8	2
火 災 現 場		154	16	13	9	10	9	15	21	15	10	15	9	12
そ の 他		75	5	2	3	4	20	10	10	2	3	3	3	10

消 防 関 係 団 体

消防関係団体結成状況

平成25年4月1日現在

団 体 名	発足年月日	会員数	主 な 行 事
津 市 防 火 協 会	平成18年1月1日	392	防火意識の普及高揚 防火対象物・危険物施設等の安全管理 自衛消防組織等の育成及び防火研修 防火の研修 消防機関の活動に対する協力支援
津市婦人防火推進委員会	平成18年1月1日	66	初期消火活動及び救急活動の普及啓発
津市幼年消防隊連合会	平成18年1月1日	管内全園	火災予防思想の普及啓発 防火ぬりえの配布



防火対象物と防火管理

防火対象物数と防火管理者を必要とする防火対象物数

平成25年4月1日現在

用 途		防火対象物数	防火管理者を必要とする 防火対象物数
合 計		8,293	3,330
1	イ 劇場・映画館・演芸場又は観覧場	15	23
	ロ 公会堂又は集会場	407	381
2	イ キャバレー・カフェー・ナイトクラブその他これらに類するもの	8	5
	ロ 遊技場又はダンスホール	31	28
	ハ 風俗営業等の規制及び業務の適正化等に関する法律第2条第5項に規定する性風俗関連特殊営業を営む店舗その他これらに類するものとして総務省令で定めるもの	0	0
	ニ カラオケボックスその他遊興のための設備又は物品を個室において客に利用させる役務を提供する業務を営む店舗で総務省令で定めるもの	5	5
3	イ 待合・料理店その他これらに類するもの	11	9
	ロ 飲食店	319	272
4	百貨店・マーケットその他の物品販売業を営む店舗又は展示場	441	340
5	イ 旅館・ホテル・宿泊所その他これらに類するもの	62	43
	ロ 寄宿舎・下宿又は共同住宅	2,263	369
6	イ 病院・診療所又は助産所	210	119
	ロ 老人短期入所施設等(備考1)	83	89
	ハ 老人デイサービスセンター等(備考2)	149	111
	ニ 幼稚園又は特別支援学校	53	46
7	小学校・中学校・高等学校・中等教育学校・高等専門学校・大学・専修学校・各種学校その他これらに類するもの	145	135
8	図書館・博物館・美術館その他これらに類するもの	21	21
9	イ 公衆浴場のうち、蒸気浴場・熱気浴場その他これらに類するもの	4	4
	ロ イに掲げる公衆浴場以外の公衆浴場	10	3
10	車両の停車場又は船舶若しくは航空機の発着場	12	3
11	神社・寺院・教会その他これらに類するもの	189	57
12	イ 工場又は作業場	1,003	281
	ロ 映画スタジオ又はテレビスタジオ	0	0
13	イ 自動車車庫又は駐車場	36	4
	ロ 飛行機又は回転翼航空機の格納庫	2	0
14	倉庫	521	71
15	前各号に該当しない事業場	985	222
16	イ 複合用途防火対象物のうち、その一部が(1)項から(4)項まで、(5)項イ、(6)項又は(9)項イに掲げる防火対象物の用途に供されているもの	929	588
	ロ イに掲げる複合用途防火対象物以外の複合用途防火対象物	366	99
16の2	地下街	0	0
16の3	建築物の地階で連続して地下道に面して設けられたものと当該地下道とを合わせたもの	0	0
17	重要文化財等(備考3)	6	2
18	延長50メートル以上のアーケード	7	0
19	市長村長の指定する山林	0	0
20	総務省令で定める舟車	0	0

- 備考 1 老人短期入所施設・養護老人ホーム、特別養護老人ホーム、有料老人ホーム、介護老人保健施設、救護施設、乳児院、知的障害児施設、盲ろうあ児施設、肢体不自由児施設、重症心身障害児施設、障害者支援施設、老人福祉法第5条の2第4項若しくは第6項に規定する老人短期入所事業若しくは認知症対応型老人共同生活援助事業を行う施設又は障害者自立支援法第5条第8項若しくは第10項に規定する短期入所若しくは共同生活介護を行う施設
- 2 老人デイサービスセンター・軽費老人ホーム、老人福祉センター、老人介護支援センター、有料老人ホーム、更生施設、助産施設、保育所、児童養護施設、知的障害児通園施設、盲ろうあ児施設、肢体不自由児施設、情緒障害児短期治療施設、児童自立支援施設、児童家庭支援センター、身体障害者福祉センター、障害者支援施設、地域活動支援センター、福祉ホーム、老人福祉法第5条の2第3項若しくは第5項に規定する老人デイサービス事業若しくは小規模多機能型居宅介護事業を行う施設又は障害者自立支援法第5条第6項から第8項まで、第10項若しくは第13項から第16項までに規定する生活介護、児童デイサービス、短期入所、共同生活介護、自立訓練、就労移行支援、就労継続支援若しくは共同生活援助を行う施設
- 3 文化財保護法の規定によって重要文化財、重要有形民俗文化財、史跡若しくは重要な文化財として指定され、又は旧重要美術品等の保存に関する法律の規定によって重要美術品として認定された建造物

中高層防火対象物用途別棟数

平成25年4月1日現在

		合計	1階	2階	3階	4階	5階	6階	7階	8階	9階	10階	11階	12階	13階	14階	15階	16階	17階	18階
合計		489	2	3	0	0	224	106	44	39	25	15	11	3	5	5	6	0	0	1
1	イ 劇場・映画館・演芸場又は観覧場	1					1													
	ロ 公会堂又は集会場	0																		
	イ キャバレー・カフェー・ナイトクラブその他これらに類するもの	0																		
	ロ 遊技場又はダンスホール	1					1													
2	ハ 風俗営業等の規制及び業務の適正化等に関する法律第2条第5項に規定する性風俗関連特殊営業を営む店舗その他これに類するものとして総務省令で定めるもの	0																		
	ニ カラオケボックスその他遊興のための設備又は物品を個室において客に利用させ役務を提供する業務を営む店舗で総務省令で定めるもの	0																		
3	イ 待合・料理店その他これらに類するもの	0																		
	ロ 飲食店	2					2													
4	百貨店・マーケットその他の物品販売業を営む店舗又は展示場	4					2	1	1											
5	イ 旅館・ホテル・宿泊所その他これらに類するもの	28					9	9		2	4	2	1	1						
	ロ 寄宿舎・下宿又は共同住宅	201					87	33	18	21	9	9	9	1	4	5	5			
6	イ 病院・診療所又は助産所	16					5	6	1	2		1		1						
	ロ 老人短期入所施設等(備考1)	4					2	1	1											
	ハ 老人デイサービスセンター等(備考2)	1						1												
	ニ 幼稚園又は特別支援学校	0																		
7	小学校・中学校・高等学校・中等教育学校・高等専門学校・大学・専修学校・各種学校その他これらに類するもの	26					15	6	1	2	2									
8	図書館・博物館・美術館その他これらに類するもの	0																		
9	イ 公衆浴場のうち、蒸気浴場・熱気浴場その他これらに類するもの	0																		
	ロ イに掲げる公衆浴場以外の公衆浴場	0																		
10	車両の停車場又は船舶若しくは航空機の発着場	0																		
11	神社・寺院・教会その他これらに類するもの	1						1												
12	イ 工場又は作業場	6					4	1	1											
	ロ 映画スタジオ又はテレビスタジオ	0																		
13	イ 自動車車庫又は駐車場	8	2	2			2	1		1										
	ロ 飛行機又は回転翼航空機の格納庫	0																		
14	倉庫	1		1																
15	前各号に該当しない事業場	81					34	21	12	7	5	1	1							
16	イ 複合用途防火対象物のうち、その一部が(1)項から(4)項まで、(5)項イ、(6)項又は(9)項イに掲げる防火対象物の用途に供されているもの	88					45	23	7	3	5	2			1		1			1
	ロ イに掲げる複合用途防火対象物以外の複合用途防火対象物	19					14	2	2	1										
16の2	地下街	0																		
16の3	建築物の地階で連続して地下道に面して設けられたものと当該地下道とを合わせたもの	0																		
17	重要文化財等(備考3)	0																		
18	延長50メートル以上のアーケード	0																		
19	市長村長の指定する山林	0																		
20	総務省令で定める舟車	0																		
一般住宅		1					1													

※中高層防火対象物とは、高さ15m以上の建築物

※1・2階の中高層防火対象物については、高さ31mを超える立体駐車場等

- 備考 1 老人短期入所施設・養護老人ホーム、特別養護老人ホーム、有料老人ホーム、介護老人保健施設、救護施設、乳児院、知的障害児施設、盲ろうあ児施設、肢体不自由児施設、重症心身障害児施設、障害者支援施設、老人福祉法第5条の2第4項若しくは第6項に規定する老人短期入所事業若しくは認知症対応型老人共同生活援助事業を行う施設又は障害者自立支援法第5条第8項若しくは第10項に規定する短期入所若しくは共同生活介護を行う施設
- 2 老人デイサービスセンター・軽費老人ホーム、老人福祉センター、老人介護支援センター、有料老人ホーム、更生施設、助産施設、保育所、児童養護施設、知的障害児通園施設、盲ろうあ児施設、肢体不自由児施設、情緒障害児短期治療施設、児童自立支援施設、児童家庭支援センター、身体障害者福祉センター、障害者支援施設、地域活動支援センター、福祉ホーム、老人福祉法第5条の2第3項若しくは第5項に規定する老人デイサービス事業若しくは小規模多機能型居宅介護事業を行う施設又は障害者自立支援法第5条第6項から第8項まで、第10項若しくは第13項から第16項までに規定する生活介護、児童デイサービス、短期入所、共同生活介護、自立訓練、就労移行支援、就労継続支援若しくは共同生活援助を行う施設
- 3 文化財保護法の規定によって重要文化財、重要有形民俗文化財、史跡若しくは重要な文化財として指定され、又は旧重要美術品等の保存に関する法律の規定によって重要美術品として認定された建築物



用途別建築同意件数(工事別)

平成24年度中

		計	新築	増築	改築	移転	修繕	模様替	用途変更	その他
1	イ 劇場・映画館・演芸場又は観覧場	0								
	ロ 公会堂又は集会場	7	7							
2	イ キャンパレー・カフェー・ナイトクラブその他これらに類するもの	0								
	ロ 遊技場又はダンスホール	1	1							
	ハ 風俗営業等の規制及び業務の適正化等に関する法律第2条第5項に規定する性風俗関連特殊営業を営む店舗その他これに類するものとして総務省令で定めるもの	0								
ニ カラオケボックスその他遊興のための設備又は物品を個室において客に利用させ役務を提供する業務を営む店舗で総務省令で定めるもの	0									
3	イ 待合・料理店その他これらに類するもの	0								
	ロ 飲食店	6	6							
4	百貨店・マーケットその他の物品販売業を営む店舗又は展示場	22	19	1			1		1	
5	イ 旅館・ホテル・宿泊所その他これらに類するもの	2	1	1						
	ロ 寄宿舎・下宿又は共同住宅	12	12							
6	イ 病院・診療所又は助産所	14	8	5					1	
	ロ 老人短期入所施設等(備考1)	15	9	6						
	ハ 老人デイサービスセンター等(備考2)	9	7	1					1	
	ニ 幼稚園又は特別支援学校	1		1						
7	小学校・中学校・高等学校・中等教育学校・高等専門学校・大学・専修学校・各種学校その他これらに類するもの	10	4	6						
8	図書館・博物館・美術館その他これらに類するもの	1	1							
9	イ 公衆浴場のうち、蒸気浴場・熱気浴場その他これらに類するもの	0								
	ロ イに掲げる公衆浴場以外の公衆浴場	0								
10	車両の停車場又は船舶若しくは航空機の発着場	0								
11	神社・寺院・教会その他これらに類するもの	2	2							
12	イ 工場又は作業場	8	6	1			1			
	ロ 映画スタジオ又はテレビスタジオ	0								
13	イ 自動車車庫又は駐車場	13	12	1						
	ロ 飛行機又は回転翼航空機の格納庫	0								
14	倉庫	21	19	1			1			
15	前各号に該当しない事業場	49	43	4	1				1	
16	イ 複合用途防火対象物のうち、その一部が(1)項から(4)項まで、(5)項イ、(6)項又は(9)項イに掲げる防火対象物の用途に供されているもの	5	4						1	
	ロ イに掲げる複合用途防火対象物以外の複合用途防火対象物	2	1						1	
16の2	地下街	0								
16の3	建築物の地階で連続して地下道に面して設けられたものと当該地下道とを合わせたもの	0								
17	重要文化財等(備考3)	0								
18	延長50メートル以上のアーケード	0								
19	市長村長の指定する山林	0								
20	総務省令で定める舟車	0								
住宅・長屋・その他		138	138							
合計		338	300	28	1	1	2	0	6	0

備考 1 老人短期入所施設・養護老人ホーム、特別養護老人ホーム、有料老人ホーム、介護老人保健施設、救護施設、乳児院、知的障害児施設、盲ろうあ児施設、肢体不自由児施設、重症心身障害児施設、障害者支援施設、老人福祉法第5条の2第4項若しくは第6項に規定する老人短期入所事業若しくは認知症対応型老人共同生活援助事業を行う施設又は障害者自立支援法第5条第8項若しくは第10項に規定する短期入所若しくは共同生活介護を行う施設

2 老人デイサービスセンター・軽費老人ホーム、老人福祉センター、老人介護支援センター、有料老人ホーム、更生施設、助産施設、保育所、児童養護施設、知的障害児通園施設、盲ろうあ児施設、肢体不自由児施設、情緒障害児短期治療施設、児童自立支援施設、児童家庭支援センター、身体障害者福祉センター、障害者支援施設、地域活動支援センター、福祉ホーム、老人福祉法第5条の2第3項若しくは第5項に規定する老人デイサービス事業若しくは小規模多機能型居宅介護事業を行う施設又は障害者自立支援法第5条第6項から第8項まで、第10項若しくは第13項から第16項までに規定する生活介護、児童デイサービス、短期入所、共同生活介護、自立訓練、就労移行支援、就労継続支援若しくは共同生活援助を行う施設

3 文化財保護法の規定によって重要文化財、重要有形民俗文化財、史跡若しくは重要な文化財として指定され、又は旧重要美術品等の保存に関する法律の規定によって重要美術品として認定された建造物



予 防 事 務 処 理

各種届出事務処理件数

平成24年度中

種 別		件 数	種 別	件 数	
消 防 法 関 係	防火管理者選任(解任)届出	201	津 市 火 災 予 防 条 例 関 係	ネオン菅灯設備設置届出	0
	消防計画作成届出	258		水素ガスを充てんする気球の設置届出	0
	消防用設備等点検結果報告	852		火災とまぎらわしい煙等の届出	45
	消防用設備等着工届出	342		煙火打上げ・仕掛け届出	29
	消防用設備等設置届出	417		催物開催届出	8
	圧縮アセチレンガス等の貯蔵又は取扱いの開始(廃止)届出	37		水道断・減水届出	0
津 市 火 災 予 防 条 例 関 係	防火対象物使用開始届出	56		道路工事届出	244
	喫煙・裸火の使用・危険物品持込み承認申請	12		指定洞道等届出	0
	炉等設置届出(備考)	21		少量危険物・指定可燃物・貯蔵・取扱い届出	39
	燃料電池発電設備・発電設備・変電設備・蓄電池設備設置届出	23			

備考 炉・厨房設備・温風暖房機・ボイラー・給湯湯沸設備・乾燥設備・サウナ設備・ヒートポンプ冷暖房機・火花を生じる設備・放電加工機設置届出

危 険 物

危険物施設等の事務取扱状況

平成24年度中

区 分	合 計	製 造 所	貯 蔵 所	取 扱 所
設 置 許 可	20	0	14	6
変 更 許 可	30	0	9	21
設 置 完 成 検 査	12	0	8	4
変 更 完 成 検 査	31	0	9	22
仮 使 用 承 認	24	0	4	20
廃 止 届	38	0	23	15

区 分	件 数
仮貯蔵・仮取扱い承認	4
予 防 規 程 認 可	4
タンク水張水圧検査	5

※移動タンク貯蔵所の転入は、設置許可に含む。

危険物施設数 平成25年4月1日現在

区 分	施設数
製 造 所	5
屋 内 貯 蔵 所	155
屋外タンク貯蔵所	121
屋内タンク貯蔵所	26
地下タンク貯蔵所	216
簡易タンク貯蔵所	2
移動タンク貯蔵所	135
屋 外 貯 蔵 所	19
給 油 取 扱 所	168
販 売 取 扱 所	4
一 般 取 扱 所	134
合 計	985

※完成検査済証交付施設数



予 防

火 災



火 災 統 計

火災概況

▲印は減を示す

区 分		平成24年	平成23年	増減
火災 件数	合 計	127	108	19
	建 物 火 災	59	62	▲ 3
	林 野 火 災	2	11	▲ 9
	車 両 火 災	19	13	6
	船 舶 火 災	1	0	1
	その他の火災	46	22	24
損 害 額 (千円)		299,968	246,020	53,948
焼 損 棟 数	合 計	81	90	▲ 9
	全 焼	18	23	▲ 5
	半 焼	6	4	2
	部 分 焼	27	27	0
	ぼ や	30	36	▲ 6
焼 損 面 積	建物床面積 (㎡)	2,689	2,736	▲ 47
	建物表面積 (㎡)	261	506	▲ 245
	林 野 (a)	6	395	▲ 389
死 傷 者	死 者	2	5	▲ 3
	負 傷 者	9	13	▲ 4
り 災	世 帯	56	70	▲ 14
	人 員	143	151	▲ 8

平成24年中の主な火災

損害額500万円以上、または死傷者の発生した火災

出 火 日 時	出 火 場 所 (地内)	火災種別	焼損床面積(㎡)	損害額(千円)	死 者	傷 者
1月11日 3:00	一志町田尻	建 物	101	22,505	0	0
2月23日 1:00	藤方	建 物	46	7,637	0	0
2月24日 8:45	木造町	建 物	66	1,086	0	1
5月17日 12:00	庄田町	その他	0	0	1	0
5月24日 14:30	白山町上ノ村	建 物	315	10,421	0	2
6月6日 18:00	美杉町太郎生	建 物	117	4,293	0	1
8月11日 14:40	香良洲町	建 物	25	26,891	0	0
8月23日 2:45	藤方	建 物	64	9,446	0	1
8月24日 23:10	河芸町中別保	建 物	6	117	0	1
8月29日 22:20	久居本町	建 物	11	21	0	1
9月5日 8:20	高茶屋七丁目	建 物	8	671	0	1
9月12日 11:20	安濃町妙法寺	建 物	456	76,716	0	0
9月28日 20:50	城山二丁目	建 物	229	10,518	1	0
9月29日 3:00	白山町三ヶ野	建 物	63	8,089	0	0
10月10日 17:10	白塚町沖	船 舶	0	25,200	0	0
11月29日 8:15	津市乙部	建 物	136	18,343	0	0
11月30日 22:00	藤方	建 物	0	1	0	1
12月14日 3:20	緑が丘一丁目	建 物	139	20,720	0	0
12月17日 21:37	美杉町竹原	建 物	274	26,786	0	0



地域別火災状況

平成24年中

地域別		合計	津	久居	河芸	芸濃	美里	安濃	香良洲	一志	白山	美杉
区分												
火災件数		127	68	15	8	3	1	8	7	6	7	4
損害額(千円)		299,968	101,195	6,696	1,582	451	4	81,524	27,539	26,797	23,089	31,091
火災種別件数	建物	59	24	7	5	1	0	5	4	4	6	3
	林野	2	1	0	0	0	0	0	0	0	0	1
	車両	19	13	2	1	1	0	2	0	0	0	0
	船舶	1	1	0	0	0	0	0	0	0	0	0
	その他	46	29	6	2	1	1	1	3	2	1	0
焼損棟数	全焼	18	4	1	1	0	0	3	0	1	7	1
	半焼	6	1	1	1	0	0	0	1	1	0	1
	部分焼	27	11	3	1	1	0	0	1	1	7	2
	ぼや	30	20	2	2	0	0	2	2	1	1	0
建物焼損床面積(m ²)		2,689	686	73	21	20	0	652	25	249	572	391
建物焼損表面積(m ²)		261	145	29	12	0	0	0	14	1	44	16
林野焼損面積(a)		6	2	0	0	0	0	0	0	0	0	4
死者		2	1	1	0	0	0	0	0	0	0	0
負傷者		9	3	2	1	0	0	0	0	0	2	1
り災世帯		56	29	3	2	1	0	1	3	4	11	2
り災人員		143	70	6	5	4	0	1	8	20	26	3



火災

月別火災状況

平成24年中

区分	月別 合計	1月	2月	3月	4月	5月	6月	7月	8月	9月	10月	11月	12月	
		火災件数	127	13	19	6	7	5	6	7	13	12	16	14
損害額 (千円)	299,968	23,608	14,950	4,600	5,103	10,429	5,269	799	37,849	97,599	30,765	18,909	50,088	
火災種別 件数	建物	59	3	8	5	3	3	4	3	10	7	6	3	4
	林野	2	1	1	0	0	0	0	0	0	0	0	0	0
	車両	19	4	3	1	1	0	1	2	1	2	0	4	0
	船舶	1	0	0	0	0	0	0	0	0	0	1	0	0
	その他	46	5	7	0	3	2	1	2	2	3	9	7	5
建物焼損 床面積(m ²)	2,689	121	204	75	59	315	125	3	141	761	207	136	542	
林野焼損 面積(a)	6	2	4	0	0	0	0	0	0	0	0	0	0	
死者	2	0	0	0	0	1	0	0	0	1	0	0	0	
負傷者	9	0	1	0	2	1	0	0	3	1	0	1	0	

署所別火災状況

平成24年中

区分	署所別 合計	中消防署管内				北消防署管内				久居消防署管内				白山消防署管内					
		小計	中消防署	西分署	安濃分遣所	小計	北消防署	河芸分署	芸濃分署	小計	久居消防署	南分署	美里分署	香良洲分遣所	小計	白山消防署	一志分署	美杉分署	
火災件数	127	34	18	8	8	34	23	8	3	42	8	19	8	7	17	7	6	4	
損害額 (千円)	299,968	151,370	44,806	25,040	81,524	2,702	669	1,582	451	64,919	2,238	30,680	4,462	27,539	80,977	23,089	26,797	31,091	
火災種別 件数	建物	59	16	5	6	5	11	5	5	1	19	4	8	3	4	13	6	4	3
	林野	2	0	0	0	0	1	1	0	0	0	0	0	0	0	1	0	0	1
	車両	19	10	6	2	2	3	1	1	1	6	1	4	1	0	0	0	0	0
	船舶	1	1	1	0	0	0	0	0	0	0	0	0	0	0	0	0	0	0
	その他	46	7	6	0	1	19	16	2	1	17	3	7	4	3	3	1	2	0
建物焼損 床面積(m ²)	2,689	1,013	162	199	652	42	1	21	20	422	73	324	0	25	1,212	572	249	391	
林野焼損 面積(a)	6	0	0	0	0	2	2	0	0	0	0	0	0	0	4	0	0	4	
死者	2	0	0	0	0	0	0	0	0	2	0	1	1	0	0	0	0	0	
負傷者	9	0	0	0	0	1	0	1	0	5	2	3	0	0	3	2	0	1	



出火原因

平成24年中

出火原因	火災種別 合 計	火 災 種 別				
		建物火災	林野火災	車両火災	船舶火災	その他の火災
合 計	127	59	2	19	1	46
たばこ	10	7				3
こんろ	4	4				
かまど	0					
風呂かまど	1	1				
炉	0					
焼却炉	1	1				
ストーブ	2	2				
こたつ	0					
ボイラー	0					
煙突・煙道	1	1				
排気管	1			1		
電気装置	1				1	
電気機器	3	2		1		
内燃機関	1			1		
電灯・電話等の配線	2	1		1		
配線器具	5	4				1
火あそび	5	1	1			3
マッチ・ライター	2	1	1			
たき火	12	3				9
衝突の火花	0					
溶接機・切断機	1	1				
灯火	0					
火入れ	1					1
放火	4	2				2
放火の疑い	17	3		3		11
取灰	3	2				1
その他	15	12		3		
不明・調査中	35	11		9		15

建物火災の用途別火災状況

▲印は減を示す

用途別	年別	平成24年 火災件数	平成23年 火災件数	増 減
合 計		59	62	▲ 3
一 般 住 宅		24	35	▲ 11
共 同 住 宅		10	7	3
併 用 住 宅		1	0	1
寄 宿 舎		0	1	▲ 1
倉庫・納屋・物置		10	3	7
工場・作業場		5	4	1
店舗・飲食店		1	2	▲ 1
複 合 用 途		0	2	▲ 2
病院・診療所		0	0	0
学 校		1	0	1
事 務 所		1	1	0
寺院・神社		1	1	0
集 会 所		0	0	0
車 庫		0	2	▲ 2
空 家		2	2	0
そ の 他		3	2	1



火災



過去10年間の地域別火災状況

地域別		年別									
		H15	H16	H17	H18	H19	H20	H21	H22	H23	H24
合 計	件数	157	157	146	154	162	126	109	110	108	127
	死者	4	5	3	4	5	6	6	9	5	2
	損害額 (千円)	239,452	322,698	257,771	277,057	174,087	224,869	142,386	240,013	246,020	299,968
津	件数	76	71	70	60	71	58	56	55	45	68
	死者	3	3	1	0	3	1	4	1	2	1
久 居	件数	30	23	30	27	16	25	15	23	23	15
	死者	0	0	1	0	0	2	2	4	2	1
河 芸	件数	12	12	11	5	13	6	5	5	4	8
	死者	0	0	0	0	0	0	0	1	0	0
芸 濃	件数	6	13	4	17	23	9	4	4	10	3
	死者	0	0	0	0	1	0	0	0	1	0
美 里	件数	0	3	3	4	7	3	6	2	1	1
	死者	0	0	1	0	0	1	0	0	0	0
安 濃	件数	6	12	12	11	6	6	9	3	5	8
	死者	0	0	0	0	0	0	0	0	0	0
香良洲	件数	1	1	2	7	8	3	3	3	6	7
	死者	0	0	0	2	0	1	0	0	0	0
一 志	件数	10	8	1	8	7	4	6	5	3	6
	死者	0	2	0	2	0	0	0	1	0	0
白 山	件数	9	9	7	10	6	8	3	6	7	7
	死者	0	0	0	0	0	1	0	0	0	0
美 杉	件数	7	5	6	5	5	4	2	4	4	4
	死者	1	0	0	0	1	0	0	2	0	0

過去10年間の火災状況

出火原因等		年別									
		H15	H16	H17	H18	H19	H20	H21	H22	H23	H24
火災件数		157	157	146	154	162	126	109	110	108	127
出火率		5.2	5.2	4.8	5.3	5.6	4.3	3.8	3.8	3.7	4.4
損害額(千円)		239,452	322,698	257,771	277,057	174,087	224,869	142,386	240,013	246,020	299,968
建物火災件数		78	74	72	82	76	65	56	66	62	59
内、住宅火災件数		49	40	49	43	44	43	34	38	45	35
建物焼損床面積(m ²)		2,481	4,051	2,926	3,152	2,572	3,050	2,844	4,071	2,736	2,689
内、住宅焼損床面積(m ²)		2,007	1,931	2,170	1,971	1,497	2,858	1,432	2,314	2,025	1,652
死者		4	5	3	4	5	6	6	9	5	2
負傷者		21	21	23	19	24	11	13	12	13	9
主 な 出 火 原 因	たき火	16	20	14	12	18	19	20	7	17	12
	放火	13	7	6	6	4	10	6	3	14	4
	こんろ	14	14	12	12	14	9	12	9	12	4
	放火の疑い	24	28	25	43	25	16	12	12	7	17
	ストーブ	3	5	5	2	7	7	2	5	5	2
	たばこ	13	5	14	6	15	8	8	5	2	10
	火あそび	6	6	5	2	10	5	1	3	2	5

出火率とは、人口1万人当たりの火災件数



救 急



救 急 統 計

救 急 概 況

区 分	平成24年	平成23年	増減
出 動 件 数	13,849	13,066	783
搬 送 件 数	12,548	11,999	549
不 搬 送 件 数	1,301	1,067	234
搬 送 人 員	12,722	12,199	523

事故種別出動件数

平成24年中

事 故 種 別	出 動 件 数	搬 送 件 数	不 搬 送 件 数	搬 送 人 員	
合 計	13,849	12,548	1,301	12,722	
火 災	47	6	41	6	
自 然 災 害	4	3	1	3	
水 難	16	11	5	11	
交 通	1,415	1,278	137	1,429	
労 働 災 害	126	122	4	123	
運 動 競 技	60	58	2	58	
一 般 負 傷	2,198	1,992	206	1,998	
加 害	80	64	16	64	
自 損 行 為	151	100	51	100	
急 病	8,395	7,579	816	7,594	
そ の 他	転院搬送	1,338	1,332	6	1,333
	医師搬送	1	1	0	0
	資機材等輸送	0	0	0	0
	その他	18	2	16	3

地域別救急出動件数

▲は減を示す

地域別	合計	平成 24 年	平成 23 年	比 較
		13,849	13,066	783
津	8,023	7,403	620	
河 芸	610	681	▲ 71	
芸 濃	416	449	▲ 33	
美 里	480	465	15	
安 濃	484	429	55	
香良洲	249	231	18	
久 居	1,930	1,789	141	
一 志	612	623	▲ 11	
白 山	718	680	38	
美 杉	322	308	14	
管轄外	5	8	▲ 3	

救急



月別救急出動件数

平成24年中

月別 区分	合計	1月	2月	3月	4月	5月	6月	7月	8月	9月	10月	11月	12月
合計	13,849	1,287	1,101	1,056	1,030	1,027	1,005	1,338	1,217	1,127	1,153	1,157	1,351
火災	47	8	12	3	5	4	3		4	2	1	4	1
自然災害	4								1	3			
水難	16				1	4		2	5	1	3		
交通	1,415	119	89	81	117	93	117	129	126	135	142	130	137
労働災害	126	10	7	8	8	6	10	9	10	14	17	12	15
運動競技	60	4	1	5	5	8	3	7	4	6	6	4	7
一般負傷	2,198	204	185	171	145	177	141	164	192	182	197	205	235
加害	80	2	7	7	4	5	8	5	12	8	10	7	5
自損行為	151	6	16	15	15	14	14	14	10	10	14	13	10
急病	8,395	833	682	647	626	611	601	876	752	661	629	675	802
その他	1,357	101	102	119	104	105	108	132	101	105	134	107	139

署所別救急出動件数

平成24年中

署所別 区分	合計	中消防署管内			北消防署管内			久居消防署管内			白山消防署管内						
		小計	中消防署	西分署	安濃分遣所	小計	北消防署	河芸分署	芸濃分署	小計	久居消防署	南分署	美里分署	小計	白山消防署	一志分署	美杉分署
合計	13,849	4,816	2,471	1,727	618	2,890	1,586	734	570	4,223	1,880	1,733	610	1,920	706	952	262
火災	47	20	7	6	7	5		4	1	16	4	5	7	6	1	5	
自然災害	4	2	2							2		2					
水難	16	5	3	1	1	1	1			7	2	5		3	2		1
交通	1,415	471	242	165	64	356	202	100	54	436	203	183	50	152	41	97	14
労働災害	126	30	8	11	11	25	13	5	7	47	24	17	6	24	6	10	8
運動競技	60	19	7	7	5	15	7	2	6	15	4	8	3	11	4	7	
一般負傷	2,198	765	371	280	114	418	220	100	98	684	328	248	108	331	113	163	55
加害	80	32	17	14	1	14	11	2	1	28	12	14	2	6	2	3	1
自損行為	151	63	31	26	6	33	15	16	2	37	15	17	5	18	7	9	2
急病	8,395	2,955	1,509	1,062	384	1,635	844	411	380	2,616	1,174	1,134	308	1,189	420	589	180
その他	1,357	454	274	155	25	388	273	94	21	335	114	100	121	180	110	69	1



傷病程度別・年齢別搬送人員

平成24年中

傷病程度別 年齢区分別 事故種別	傷 病 程 度 別					合 計	年 齢 区 分 別				
	死 〔初診時死亡〕	重 〔3週間以上入院加療〕 症	中 〔3週間未満入院加療〕 等症	軽 〔入院加療必要なし〕 症	〔医師の診断がない等〕 その他		〔生後28日未満〕 新生児	〔満7才未満〕 乳幼児	〔満18才未満〕 少年	〔満65才未満〕 成人	〔満65才以上〕 高齢者
合 計	240	1,143	4,406	6,930	3	12,722	35	753	517	4,882	6,535
火 災	0	0	1	5	0	6	0	0	0	5	1
自然災害	0	0	1	2	0	3	0	0	0	0	3
水 難	5	1	1	4	0	11	0	0	0	7	4
交 通	10	59	243	1,116	1	1,429	0	43	165	905	316
労働災害	2	16	37	68	0	123	0	0	0	113	10
運動競技	0	1	10	47	0	58	0	0	34	23	1
一般負傷	18	158	546	1,275	1	1,998	0	232	93	527	1,146
加 害	0	2	6	56	0	64	0	0	9	50	5
自損行為	23	13	29	35	0	100	0	0	3	83	14
急 病	178	607	2,582	4,226	1	7,594	5	443	187	2,755	4,204
そ の 他	4	286	950	96	0	1,336	30	35	26	414	831

応急処置件数

平成24年中

応急処置別	件 数	応急処置別	件 数
合 計	55,193	被 覆	324
止 血	755	在 宅 療 法 継 続	2
固 定	1,410	シヨックパンツによる血圧保持	0
人 工 呼 吸	49	除 細 動	49
心 マ ッ サ ー ジ	7	静脈路確保（薬剤）☆	196 (36)
心 肺 蘇 生	322	そ の 他 の 応 急 処 置	14,152
酸 素 吸 入	3,742	血 圧 測 定	12,228
気 道 確 保	560	聴診器による心・呼吸音等の聴取	1,762
経鼻エアウエイ使用	(20)	血 中 酸 素 飽 和 度 の 測 定	12,616
喉頭鏡・鉗子等による異物除去	(28)	心 電 図	5,872
ラリングアルマスク等使用☆	(99)	心 電 図 伝 送	(36)
気 管 挿 管 ☆	(4)	保 温	1,147

()内は内数

☆印は救急救命士のみが行える処置



医療機関等への収容所要時間別搬送人員

平成24年中

時間別 事故種別	合計	0～9分	10～19分	20～29分	30分以上
合計	12,722	4	163	2,229	10,326
急病	7,594	1	78	1,280	6,235
交通	1,429	1	9	208	1,211
一般負傷	1,998	1	16	277	1,704
その他	1,701	1	60	464	1,176

収容医療機関別搬送人員

平成24年中

医療機関別 事故種別 管轄別	搬送人員	収容医療機関等								
		救急告示				その他				
		国公立	公的	私的		国公立	公的	私的		その他の場所
				病院	診療所			病院	診療所	
合計	12,722	4,798	188	6,734	0	599	2	212	189	0
急病	7,594	2,636	67	4,126	0	501	2	166	96	0
交通	1,429	488	7	885	0	3	0	5	41	0
一般負傷	1,998	724	11	1,161	0	43	0	13	46	0
その他	1,701	950	103	562	0	52	0	28	6	0
管内	12,305	4,691	0	6,672	0	596	0	166	180	0
管外	417	107	188	62	0	3	2	46	9	0

不搬送理由別救急出動件数

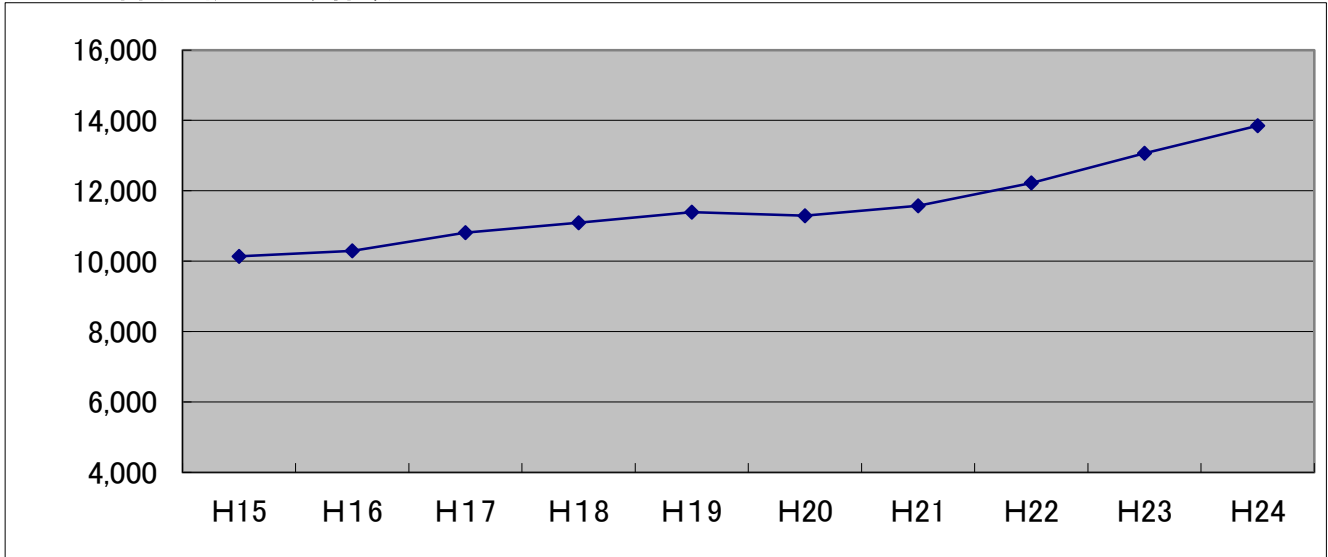
平成24年中

不搬送別 事故種別	合計	緊急性なし	傷病者なし	拒否	酩酊	死亡	現場処置	いたずら誤報	その他
合計	1,301	397	107	527	7	165	26	9	63
火災	41	1	35	2	0	1	0	1	1
自然災害	1	0	1	0	0	0	0	0	0
水難	5	0	1	0	0	4	0	0	0
交通	137	31	24	64	0	2	2	2	12
労働災害	4	1	1	0	0	0	1	0	1
運動競技	2	2	0	0	0	0	0	0	0
一般負傷	206	90	3	94	2	4	6	0	7
加害	16	4	1	11	0	0	0	0	0
自損行為	51	5	2	9	0	32	0	0	3
急病	816	261	33	342	5	121	17	3	34
その他	22	2	6	5	0	1	0	3	5

救急



過去10年間の救急出動件数



年別	H15	H16	H17	H18	H19	H20	H21	H22	H23	H24
合計	10,135	10,293	10,810	11,090	11,392	11,289	11,572	12,224	13,066	13,849
火災	15	20	23	21	23	19	15	13	46	47
自然災害		1					1		3	4
水難	12	5	15	10	10	11	9	12	11	16
交通	1,473	1,530	1,429	1,418	1,428	1,344	1,357	1,470	1,344	1,415
労働災害	178	162	163	129	120	114	99	122	111	126
運動競技	82	80	66	67	69	72	52	60	67	60
一般負傷	1,379	1,418	1,414	1,483	1,583	1,664	1,744	1,847	2,094	2,198
加害	78	77	69	91	77	74	81	73	69	80
自損行為	134	127	143	125	151	137	171	149	185	151
急病	5,801	5,996	6,537	6,827	7,004	6,905	6,997	7,409	7,981	8,395
その他	983	877	951	919	927	949	1,046	1,069	1,155	1,357

救命講習

救命講習等実施状況

平成24年中

講習別		署所別								
		合計	中消防署	西分署	安濃分遣所	北消防署	河芸分署	芸濃分署	久居消防署	南分署
上級救命講習	(実施回数)	4	1			1			1	
	(修了者数)	96	25			26			18	
普通救命講習	(実施回数)	192	67	9	3	23	23	4	22	13
	(修了者数)	3,547	1,171	176	62	397	604	52	384	253

講習別		署所別				
		美里分署	香良洲分遣所	白山消防署	一志分署	美杉分署
上級救命講習	(実施回数)			1		
	(修了者数)			27		
普通救命講習	(実施回数)	8	2	16	1	1
	(修了者数)	132	10	301	3	2

救命講習には再講習を含む

救急



救 助



救 助 統 計

救助概況

▲印は減を示す。

区 分	平成24年	平成23年	増減
出 動 件 数	113	116	▲ 3
活 動 件 数	72	71	1
救 助 人 員	74	77	▲ 3

事故種別救助出動件数

平成24年中

区分	署所別 出動件数	活動件数	救助人員	出動人員	活動人員
合 計	113	72	74	1,452	783
火 災	2	2	0	7	6
交 通 事 故	63	33	36	808	382
水 難 事 故	9	7	7	189	122
風水害等自然災害事故	4	3	4	56	37
機械による事故	4	2	2	53	32
建物等による事故	8	7	6	64	30
ガス及び酸欠事故	2	1	1	21	11
破 裂 事 故	0	0	0	0	0
そ の 他	21	17	18	254	163

署所別救助出動件数

平成24年中

区分	署所別 合計	中消防署管内				北消防署管内				久居消防署管内					白山消防署管内			
		小計	中消防署	西分署	安濃分遣所	小計	北消防署	河芸分署	芸濃分署	小計	久居消防署	南分署	美里分署	香良洲分遣所	小計	白 山 消防署	一志分署	美杉分署
合 計	113	35	23	6	6	17	11	6	0	37	10	17	9	1	24	10	5	9
火 災	2	2	2	0	0	0	0	0	0	0	0	0	0	0	0	0	0	0
交通事故	63	17	10	3	4	14	10	4	0	23	7	10	6	0	9	5	2	2
水難事故	9	1	0	1	0	0	0	0	0	5	0	4	0	1	3	2	0	1
風水害等自然災害事故	4	3	1	1	1	0	0	0	0	0	0	0	0	0	1	0	0	1
機械による事故	4	1	1	0	0	0	0	0	0	1	0	0	1	0	2	0	1	1
建物等による事故	8	5	4	1	0	1	0	1	0	2	1	1	0	0	0	0	0	0
ガス及び酸欠事故	2	1	1	0	0	1	0	1	0	0	0	0	0	0	0	0	0	0
破裂事故	0	0	0	0	0	0	0	0	0	0	0	0	0	0	0	0	0	0
その他	21	5	4	0	1	1	1	0	0	6	2	2	2	0	9	3	2	4



過去の救助活動状況

年・区分 事故種類	H19		H20		H21		H22		H23		H24	
	出動件数	救助人員	出動件数	救助人員	出動件数	救助人員	出動件数	救助人員	出動件数	救助人員	出動件数	救助人員
合 計	128	95	120	100	139	82	157	81	116	77	113	74
火 災	33	8	25	9	9	4	3	1	5	8	2	0
交 通 事 故	67	64	71	70	79	51	98	43	75	45	63	36
水 難 事 故	7	4	9	10	10	3	8	4	8	6	9	7
風水害等自然災害事故	0	0	0	0	0	0	4	1	1	2	4	4
機械による事故	2	2	0	0	4	1	3	2	2	1	4	2
建物等による事故	7	7	11	8	8	5	10	10	5	4	8	6
ガス及び酸欠事故	0	0	1	1	1	0	4	4	0	0	2	1
破裂事故	0	0	0	0	0	0	0	0	0	0	0	0
そ の 他	12	10	3	2	28	18	27	16	20	11	21	18

地域別救助出動件数

年・合計 地域別	H24	H23	比較
	113	116	▲ 3
津	57	51	6
久 居	10	6	4
河 芸	6	12	▲ 6
芸 濃	0	2	▲ 2
美 里	9	9	0
安 濃	6	0	6
香良洲	1	22	▲ 21
一 志	5	5	0
白 山	10	6	4
美 杉	9	3	6
管轄外※	0	1	▲ 1

※消防組織法第40条及び自消甲教発第18号の救急事故等報告要領に基づき、平成22年から管轄外で発生し活動した救助事案については、件数に計上しないよう見直しを図りました。



通信指令



通 信 統 計

通信指令施設の現況

平成25年4月1日現在

装置等の名称		合計	指令センター	消防本部	署所	その他	
指 令 台		3	3				
指 揮 台		1	1				
表 示 盤	車両運用	3	3				
	病院運用	1	1				
	総合情報	1	1				
無線統制台		2	2				
指令電送装置		13			13		
順次指令装置		1	1				
音声合成装置		1	1				
長時間録音装置		1	1				
気象情報収集装置		1	1				
災害状況等自動案内装置		1	1				
発信地表示装置		1	1				
IP・携帯電話等発信位置表示装置		1	1				
署所端末装置		13			13		
車両動態管理装置		64			64		
出動表示装置		1	1				
無 線	固 定 局	3	1		1	1	
	基 地 局	12	2		8	2	
	陸上移動局	車載型	79		2	77	
		携帯型	106		12	94	
	県防災行政	衛星系・地上系	1	1			
		携帯系	1	1			
	市防災行政	1	1				
有 線	内線電話	219	10	60	149		
	自動車・携帯電話	27	1	5	21		
	衛星系携帯電話	5	2		3		
	119FAX通報受付装置	2	2				
回 線	119番通報	6	6				
	指 令	13			13		
	デ ー タ	14			14		
	一般加入	27		11	16		
	テレホンサービス※	1	1				

※テレホンサービスは、西日本電信電話株式会社側で50回線接続

通信指令



119番受理状況

平成24年中

受理 月	合計 (A+B)	災害通報(A)					非災害通報(B)								
		小計	火災	救急	救助	警戒・ 調査等	小計	火災等の 問合せ	間違い	いたずら	応答なし	訓練 通報	試験 通報	その他	
		60.6%	0.7%	58.3%	0.5%	1.1%	39.4%	15.5%	3.5%	1.3%	2.1%	3.1%	4.6%	9.3%	
合計	23,463	14,229	169	13,688	108	264	9,234	3,633	821	314	482	717	1,078	2,189	
	8,079	4,731	79	4,500	58	94	3,348	1,732	377	144	305	57	49	684	
1月	2,084	1,316	22	1,269	8	17	768	372	45	47	32	43	89	140	
	734	415	11	390	6	8	319	199	19	16	21	7	1	56	
2月	1,813	1,128	23	1,078	5	22	685	346	45	26	32	39	85	112	
	627	352	12	329	3	8	275	167	23	17	18	5	1	44	
3月	1,833	1,080	9	1,044	10	17	753	292	54	37	28	63	144	135	
	548	318	3	304	6	5	230	131	22	20	20	3	2	32	
4月	1,747	1,054	12	1,014	10	18	693	277	78	17	35	35	80	171	
	634	367	6	349	4	8	267	146	45	11	22	1	1	41	
5月	1,826	1,045	9	1,014	5	17	781	261	86	16	38	56	76	248	
	583	355	3	344	3	5	228	125	33	6	23	6	0	35	
6月	1,825	1,042	12	1,000	4	26	783	276	70	26	51	96	63	201	
	599	365	4	352	1	8	234	124	28	7	26	4	1	44	
7月	2,202	1,375	14	1,327	14	20	827	345	67	21	40	43	68	243	
	798	481	8	460	7	6	317	159	32	11	24	5	1	85	
8月	2,115	1,254	18	1,203	11	22	861	363	81	39	48	24	106	200	
	811	458	9	429	7	13	353	177	42	14	36	3	0	81	
9月	2,027	1,173	15	1,114	9	35	854	319	94	30	47	60	93	211	
	718	411	7	387	5	12	307	154	37	13	34	3	0	66	
10月	2,031	1,192	14	1,139	13	26	839	278	69	33	51	99	113	196	
	697	398	7	379	7	5	299	132	37	14	37	9	2	68	
11月	1,842	1,187	8	1,148	9	22	655	211	57	6	33	113	71	164	
	636	388	5	369	4	10	248	82	23	4	14	10	40	75	
12月	2,118	1,383	13	1,338	10	22	735	293	75	16	47	46	90	168	
	694	423	4	408	5	6	271	136	36	11	30	1	0	57	

上段は全受理数、下段は携帯電話からの受理数

%は全受理数の合計と受理別に対する割合

携帯電話による119番災害受信及び転送状況

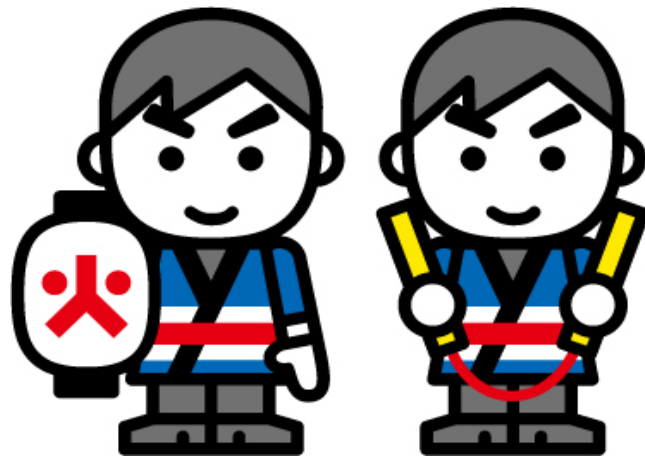
平成24年中

災害種別		合計	火災	救急	救助	その他の災害
転送先等	合計	4,731	79	4,500	58	94
津市		4,655	76	4,430	58	91
転送内訳	松阪消防	47	2	42	0	3
	鈴鹿消防	17	1	16	0	0
	伊賀消防	3	0	3	0	0
	名張消防	2	0	2	0	0
	亀山消防	7	0	7	0	0
その他の消防	0	0	0	0	0	



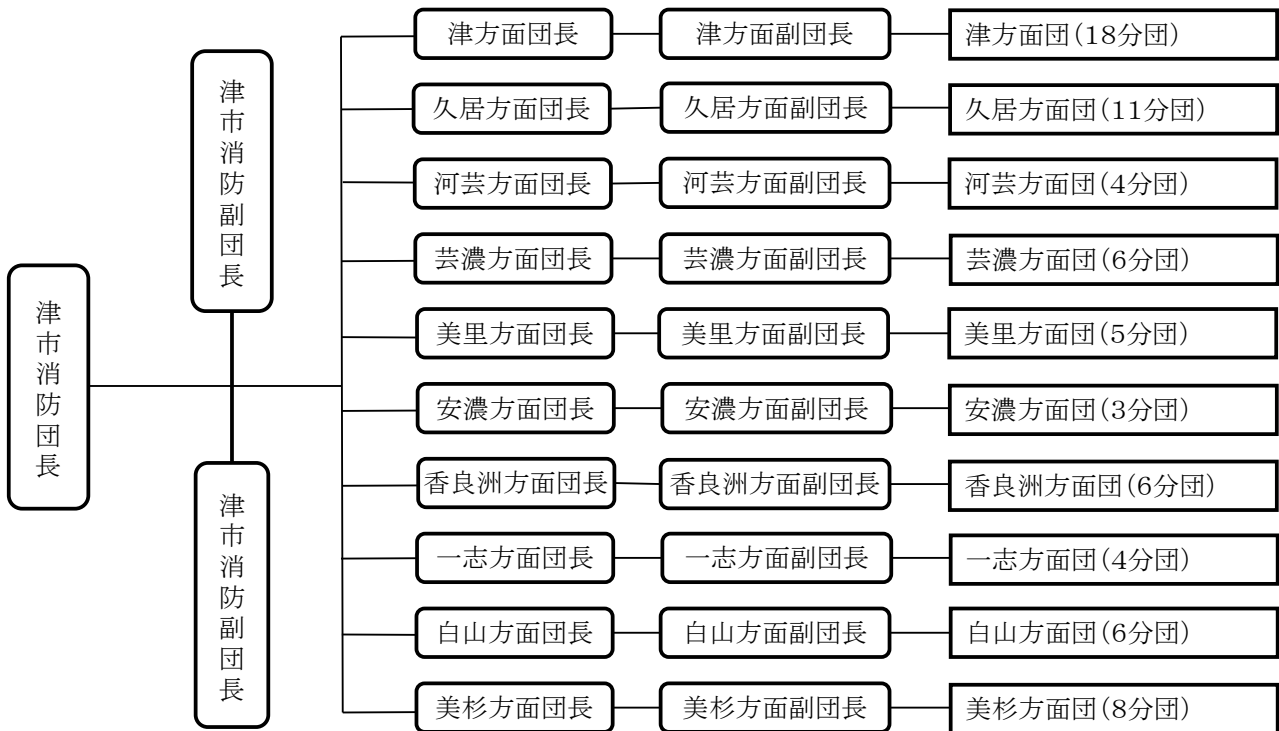
通信指令

消 防 団



消 防 団 の 組 織

平成25年4月1日現在



消 防 団 員

消防団員の配置状況

平成25年4月1日現在

階級 方面団	定数	実数	階 級									うち	
			団長	副団長		分団長	副分団長	部長	班長	団員	女性	機能別 団員	
				方面団長	方面副団長								
合 計	2,287	2,166	1	2	8	24	74	80	161	370	1,446	88	70
団本部		3	1	2	0	0	0	0	0	0	0	0	0
津		436	0	0	1	4	18	18	44	75	276	19	0
久居		290	0	0	1	3	11	11	23	61	180	11	0
河芸		183	0	0	1	2	6	4	10	20	140	0	0
芸濃		113	0	0	1	2	6	6	6	20	72	10	0
美里		116	0	0	1	2	5	5	5	14	84	12	0
安濃		110	0	0	1	2	4	3	8	26	66	0	0
香良洲		97	0	0	(1)	3	6	6	6	11	65	10	0
一志		205	0	0	(1)	2	4	13	13	38	135	0	11
白山		279	0	0	1	2	6	6	24	49	191	15	0
美杉		334	0	0	1	2	8	8	22	56	237	11	59

() は、団本部副団長が方面団長を兼ねる。



消防団員の年齢構成

平成25年4月1日現在

方面団 \ 年齢	合計	～20	21～30	31～40	41～50	51～60	61～
合計	2,166	7	157	675	818	391	118
団本部	3	0	0	0	0	0	3
津	436	1	24	84	154	116	57
久居	290	1	38	118	106	23	4
河芸	183	0	13	56	73	31	10
芸濃	113	0	6	33	38	30	6
美里	116	0	9	39	43	22	3
安濃	110	0	1	30	58	14	7
香良洲	97	5	9	38	28	16	1
一志	205	0	12	96	80	16	1
白山	279	0	9	72	123	68	7
美杉	334	0	36	109	115	55	19



消防団員の就業形態

平成25年4月1日現在

就業形態 方面団	合 計	被用者	自営業者	家族従業者	その他
合 計	2,166	1,602	275	91	198
職業別構成比(%)		74.0%	12.7%	4.2%	9.1%
団本部	3	0	2	0	1
津	436	277	99	21	39
久居	290	224	24	5	37
河芸	183	157	20	0	5
芸濃	113	81	20	7	6
美里	116	97	10	2	7
安濃	110	81	3	1	25
香良洲	97	81	7	5	4
一志	205	131	25	8	41
白山	279	231	26	12	10
美杉	334	242	39	30	23

※ 就業形態の分類は、平成22年国勢調査を参考にしています。

(1) 被用者

会社員、公務員、団体職員、個人商店の従業員、住み込みの家事手伝い、日雇い、臨時雇い等、会社、団体、個人や官公庁に雇用されている人で、役員でない者

(2) 自営業者

個人経営の商店主、工場主、農業主や開業医、弁護士等で被用者がいる者。また、個人経営の商店主、工場主、農業主等事業主や開業医、弁護士、著述家、家政婦等で個人又は家族とだけで事業を営んでいる者

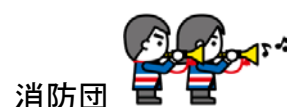
(3) 家族従業者

家族や個人商店等で、農業や店の仕事など手伝っている者

(4) その他

会社の社長、取締役、監査役、団体の理事、監事、公団や事業団の総裁、理事、監事等の役員である者

家内で賃仕事(家庭内職)をしている者、職についていない者又は専業主婦、この表で他の就業形態に属さない者



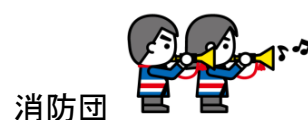
消防団

消 防 団 車 両

消防団車両の配置状況

平成25年4月1日現在

方面団 \ 車両	合 計	ポンプ車	積載車	指揮車	その他
団本部	1				1
津	18		18		
久居	12		10	2	
河芸	4	3	1		
芸濃	9	2	7		
美里	7	1	6		
安濃	10	2	8		
香良洲	5	1	4		
一志	6	2	4		
白山	7	5	2		
美杉	34	7	27		
合 計	113	23	87	2	1



消防団