



平成26年版

消防年報

Tsu Fire DEPT. Annual Report



30m 級はしご付消防自動車

津市消防本部

ま え が き

この年報は、平成 25 年中における津市消防統計を集録し、今後の参考にするとともに、津市の消防事情を紹介することを目的として編集しました。

各統計については、原則として暦年とし、予算関係については会計年度としましたが、表中に年月を明示したものについては、その時点での現況です。

平成 26 年 6 月

津 市 消 防 本 部

津市消防憲章

(平成18年1月1日制定)

市民の声を聞き

市民の立場にたって物を考え

実行する消防

津市消防活動指針

(平成18年1月1日制定)

- 「市民本位」の基本を徹底する。
- 「有事即応」の体制を堅持する。
- 「積極果敢」な活動を展開する。
- 「先見先取」の意欲を高揚する。
- 「融和団結」の職場を確立する。

津市消防トレードマーク

(平成21年12月1日制定)



津市のシンボルである津城の藩主、藤堂高虎公が愛用していた兜をベースに、消防隊員が火災現場で使用する防護マスク（空気呼吸器の面体を装着した状態）を図案化し、正義感と勇猛果敢な消防隊員をイメージしました。

新たに整備された消防車両紹介

30m級はしご付消防自動車（はしご車専用シャシ）

○中消防署 津中31



【主要諸元】

| | |
|-----------|----------|
| (1) 全長 | 10,650mm |
| (2) 全幅 | 2,490mm |
| (3) 全高 | 3,550mm |
| (4) 車両重量 | 19,700kg |
| (5) 車両総重量 | 20,030kg |
| (6) 乗車定員 | 6名 |
| (7) 駆動方式 | FR方式 |
| (8) 燃料 | 軽油 |

【主要機能】

- (1) 伸縮水路管 (2) 先端屈折装置 (3) 制振制御装置 (4) はしご自動収納
(5) 倒伏角度-10° (6) リフト昇降装置 (7) バスケット装置

【主な装備】

- (1) グラスマスター (2) 携帯型投光器 (3) 光学距離測定器 (4) バスケットストレッチャー
(5) 耐電衣 (6) 高圧活線警報機 (7) 要救助者用保護資器材

【購入年月日】 平成26年1月30日

機動連絡車

○警防室 警防4

【主要諸元】

| | |
|-----------|---------|
| (1) 全長 | 5,010mm |
| (2) 全幅 | 1,970mm |
| (3) 全高 | 2,250mm |
| (4) 車両重量 | 2,760kg |
| (5) 車両総重量 | 3,200kg |
| (6) 乗車定員 | 8名 |
| (7) 駆動方式 | 四輪駆動 |
| (8) 燃料 | ガソリン |



【主な装備】

- (1) サーチライト (2) 拡声装置 (3) 簡易GPS端末器 (4) HIDハンディライト
(5) 衛星携帯電話 (6) 無線装置

【配備目的】 消防組織法第50条の規定により、総務省消防庁から本市に緊急消防援助隊指揮支援車両として無償にて配備されました。

【配備年月日】 平成26年3月19日

津市消防の沿革

津市消防は、市町村合併に伴い、平成18年に旧津市消防と旧久居地区広域消防組合が合併し、新たな津市消防が発足しました。昼夜を問わず市民の安全・安心を守っています。

| 月 日 | 内 容 | 月 日 | 内 容 |
|------------|--|------------|--|
| H18. 1. 1 | 旧津市、旧久居市、旧河芸町、旧芸濃町、旧美里村、旧安濃町、旧香良洲町、旧一志町、旧白山町、旧美杉村の10市町村が合併し、新「津市」が誕生 このことに伴い、旧津市消防と旧久居地区広域消防組合が合併し、新津市消防が発足 野田重門消防長就任 消防本部を旧久居地区広域消防組合庁舎(久居明神町2276)に設置し、4署6分署4分遣所、職員数345人体制となる。 | H21. 8. 11 | ※静岡沖地震(震度6弱、M6.5、死者1人、負傷者245人) |
| 2. 6 | 松田直久津市長就任 | 12. 1 | 津市消防トレードマーク制定 |
| 3. 19 | 津市消防団結団式(10連合団方式で結団)(メッセウイングみえ) | H22. 1. 12 | ※ハイチ地震(M7.0、死者23万人以上) |
| 3. 28 | 津市防火協会設立総会(三重県総合文化センター) | 2. 5 | 松田直久津市長任期開始 |
| 4. 1 | 消防職員新規採用(6人) | 2. 27 | ※チリ地震(M8.8、死者800人以上、日本でも津波を確認) |
| 6. 1 | 消防法の改正に伴い、平成18年6月1日から、新築住宅の住宅用火災警報器の設置が義務付け | 3. 13 | ※グループホーム火災(札幌市北区、死者7人) |
| H19. 4. 1 | 消防職員新規採用(8人) 4消防署で指揮隊運用開始 | 3. 26 | 北消防署河芸分署移転(津市河芸庁舎内に移転) |
| 4. 15 | ※三重県中部を震源とする地震が発生(津市内の震度5弱、M5.4、市内負傷者2人) | 4. 1 | 消防職員新規採用(10人) 津市消防団1団化(連合団方式から1団方式へ) |
| 8. 22 | 第36回全国消防救助技術大会(ほふく救出の部東海支部代表・東京消防庁夢の島訓練場) | 12. 18 | 津市消防音楽隊35周年記念演奏会 |
| 11. 9 | アテネ五輪金メダリスト吉田沙保里さん1日消防署長 | H23. 2. 22 | ※ニュージーランド南島地震(M6.3、邦人死者28人) |
| H20. 1. 1 | 通信指令センターにIP・携帯電話発信位置情報通知システム導入(全国で3例目の簡易型システム) | 3. 11 | ※東日本大震災(M9.0、死者16,278人、行方不明者2,994人:H24.3.11現在消防庁発表) 緊急消防援助隊として指揮部隊・消防部隊・救急部隊・後方支援部隊を千葉県・宮城県内に派遣 |
| 3. 26 | 北消防署芸濃分署移転(津市芸濃庁舎内に移転) | H23. 4. 1 | 山口精彦消防長就任 消防職員新規採用(9人) 久居消防署美里分署運用開始(美里分遣所と榎原分遣所の統合) |
| 4. 1 | 消防職員新規採用(20人) 津市消防防災指導センター開設(津市美里庁舎内に設置) | 4. 25 | 前葉泰幸津市長就任 |
| 5. 12 | ※四川大地震(中国四川省、M8.2、死者68,712人(中国政府発表)) | 9. 上旬 | ※台風12号災害 紀伊半島を中心に記録的大雨により甚大な被害が発生。津市では、各地に避難勧告が発令され、美杉町石名原地区で土石流が発生し家屋数棟が全半壊 |
| 6. 1 | 消防法の改正に伴い、平成20年6月1日から、既存住宅においても住宅用火災警報器の設置が義務化 | H24. 3. 24 | 久居消防署香良洲分遣所移転 |
| H21. 1. 26 | 第55回文化財防火デー(高田本山専修寺、岡本消防庁長官、青木文化庁長官視察) | 4. 1 | 消防職員新規採用(11人) |
| 3. 11 | ※メキシコで新型インフルエンザが発生(後にA型H1N1亜型インフルエンザと命名)その後世界的な大流行となる | 5. 13 | ※ホテル火災(広島県福山市、死者7人) |
| 4. 1 | 中西秀輝消防長就任 消防職員新規採用(22人) | 7. 1 | 救急救命士による処置範囲拡大の実証試験開始(~H25.1.31) |
| 5. 8 | ※成田空港で国内初のA型H1N1亜型インフルエンザ患者を確認 | H25. 2. 8 | ※グループホーム火災(長崎県長崎市、死者4人) |
| | | 3 | 第二次津市消防力整備計画策定 |
| | | 4. 1 | 消防職員新規採用(6人) 消防本部の組織改編 高度救助隊の発足 |
| | | 8. 15 | ※花火大会火災(京都府福知山市、死者3人) |
| | | 10. 11 | ※病院火災(福岡市博多区、死者10人) |
| | | H26. 1. 9 | ※三菱マテリアル(株)四日市工場爆発火災(死者5人) |
| | | 4. 1 | 消防職員新規採用(18人) |

※ 国内外の社会的影響が大きかった災害、事件等



目 次

統 括

| | |
|-------------------|---|
| 津市の概況 | 1 |
| 消防機関の配置 | 2 |
| 消防本部・消防署の組織 | 7 |

総 務

消防職員

| | |
|-----------------|---|
| 消防職員の配置状況 | 8 |
| 消防職員の年齢構成 | 9 |

消防予算及び決算

| | |
|---|----|
| 消防費当初予算額 | 10 |
| 市の一般会計当初予算額と消防費 当初予算額の比較及び消防費決算額 | 11 |

消防防災指導センター

| | |
|-----------------|----|
| 訓練対象別実施状況 | 12 |
| 訓練内容別実施状況 | 12 |

消防音楽隊

| | |
|--------------|----|
| 編成 | 12 |
| 楽器別編成 | 12 |
| 演奏活動状況 | 12 |

研 修

| | |
|-------------------|----|
| 研修実施状況(部外) | 13 |
| 研修実施状況(部内) | 14 |
| 特殊技能・資格取得状況 | 15 |
| 三重県消防学校派遣状況 | 16 |
| 消防大学校派遣状況 | 16 |

表 彰

| | |
|--------------------|----|
| 消防職員の表彰 | 16 |
| 部外協力者(団体)の表彰 | 16 |

消防施設(装備・水利)

消防庁舎

| | |
|---------------|----|
| 消防庁舎の現況 | 17 |
|---------------|----|

消防装備

| | |
|--------------------|----|
| 消防車両等の配置状況 | 19 |
| 主な消防機器等の配置状況 | 20 |

消防水利

| | |
|-----------------|----|
| 公設消防水利の現況 | 22 |
|-----------------|----|

予 防

予防広報

| | |
|--------------------|----|
| 予防活動実施回数 | 23 |
| 広報車による広報実施回数 | 23 |

消防関係団体

| | |
|------------------|----|
| 消防関係団体結成状況 | 23 |
|------------------|----|

防火対象物と防火管理

| | |
|------------------------------------|----|
| 防火対象物数と 防火管理者を必要とする防火対象物数 | 24 |
| 中高層防火対象物用途別棟数 | 25 |
| 用途別建築同意件数(工事別) | 26 |

予防事務処理

| | |
|------------------|----|
| 各種届出事務処理件数 | 27 |
|------------------|----|

危険物

| | |
|---------------------|----|
| 危険物施設等の事務取扱状況 | 27 |
| 危険物施設数 | 27 |

火 災

火災統計

| | |
|----------------|----|
| 火災概況 | 28 |
| 平成25年中の主な火災 | 28 |
| 地域別火災状況 | 29 |
| 月別火災状況 | 30 |
| 署所別火災状況 | 30 |
| 出火原因 | 31 |
| 建物火災の用途別火災状況 | 31 |
| 過去10年間の地域別火災状況 | 32 |
| 過去10年間の火災状況 | 32 |

救 急

救急統計

| | |
|--------------------|----|
| 救急概況 | 33 |
| 事故種別救急出動件数 | 33 |
| 地域別救急出動件数 | 33 |
| 月別救急出動件数 | 34 |
| 署所別救急出動件数 | 34 |
| 傷病程度別・年齢別搬送人員 | 35 |
| 応急処置件数 | 35 |
| 医療機関等への収容所要時間別搬送人員 | 36 |
| 収容医療機関別搬送人員 | 36 |
| 不搬送理由別救急出動件数 | 36 |
| 過去10年間の救急出動状況 | 37 |

救命講習

| | |
|-----------|----|
| 救命講習等実施状況 | 37 |
|-----------|----|

救 助

救助統計

| | |
|------------|----|
| 救助概況 | 38 |
| 事故種別救助出動件数 | 38 |
| 署所別救助出動件数 | 38 |
| 過去の救助活動状況 | 39 |
| 地域別救助出動件数 | 39 |

通 信 指 令

通信統計

| | |
|-------------------|----|
| 通信指令施設の現況 | 40 |
| 119番受理状況 | 41 |
| 携帯電話による119番災害転送状況 | 41 |

消 防 団

| | |
|--------|----|
| 消防団の組織 | 42 |
|--------|----|

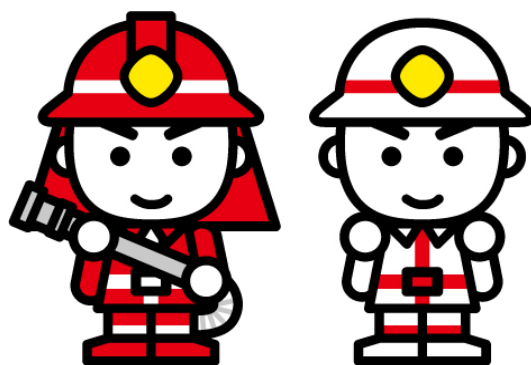
消防団員

| | |
|-----------|----|
| 消防団員の配置状況 | 42 |
| 消防団員の年齢構成 | 43 |
| 消防団員の就業形態 | 44 |

消防団車両

| | |
|------------|----|
| 消防団車両の配置状況 | 45 |
|------------|----|

統 括



消太

全国消防イメージキャラクター「消太」は、より一層「親しまれる消防」をめざして、消防防災に係る様々な広報活動に使用することを目的に自治体消防制度60周年を記念して作成した、消防共通のイメージキャラクターです。

「消太」は、漫画家の松本零士氏を委員長とする審査委員会でデザインを決定し、1万件を超える応募の中から愛称を選定したものです。また、「消太」の誕生日は、消防記念日である3月7日です。

津市の概況

平成 26 年 4 月 1 日現在

本市は、北に鈴鹿市、亀山市、西に伊賀市、名張市、奈良県御杖村、曾爾村、南に松阪市と接し、東は伊勢湾に望み、三重県の中央部を横断して位置し、広大な市域の中で、豊かな自然環境と、県庁所在地として都市機能が集積した恵まれた地域です。江戸時代はその多くが藤堂藩に属し、城下町としての賑わいを見せ、また、伊勢街道、初瀬街道、伊賀街道、奈良街道、伊勢本街道、伊勢別街道の 6 つの街道が通じ、東西の文化が接する地域となっていました。現在も、中部圏と近畿圏の結節点として、さらには、中部国際空港への海上アクセス拠点「津なぎさまち」を擁した交通ネットワークの拠点として、今後の発展が期待されています。

津市消防は、平成 18 年 1 月 1 日、津市、久居市、河芸町、芸濃町、美里村、安濃町、香良洲町、一志町、白山町及び美杉村の 10 市町村の合併に伴い、従来の津市消防と久居地区広域消防組合を統合して、新しい「津市消防」として発足しました。本部庁舎を津市久居明神町の旧久居地区広域消防組合庁舎に設置し、消防本部以下、4 消防署、8 分署、1 分遣所の組織体制を執っています。火災をはじめ複雑多様化する様々な災害から、管内約 29 万人の市民と郷土を守るため、消防力の向上と充実に努めながら、幅広い活動を展開していきます。



平成 26 年 3 月 31 日現在

| | |
|-----|------------------------|
| 面積 | 710.81 km ² |
| 人口 | 284,059 人 |
| 男 | 137,599 人 |
| 女 | 146,460 人 |
| 世帯数 | 121,559 世帯 |

人口は住民基本台帳人口



消防機関の配置

平成 26 年 4 月 1 日現在



津市消防本部 ・ 津市久居消防署

〒514-1101 津市久居明神町 2276 番地

消防本部 TEL(059) 254-0351 FAX(059) 256-7755

久居消防署 TEL(059) 254-1111 FAX(059) 256-4500



津市中消防署

〒514-0015 津市寿町 14 番 20 号

TEL(059) 226-2322 FAX(059) 226-8616





津市北消防署

〒514-0103 津市栗真中山町 816 番地 2
TEL(059) 232-3092 FAX(059) 232-9425



津市白山消防署

〒515-3133 津市白山町南家城 2761 番地
TEL(059) 262-1044 FAX(059) 262-2999





津市中消防署 西分署

〒514-0057 津市一色町 257 番地

TEL(059) 225-7431 FAX(059) 225-7433



津市北消防署 河芸分署

〒510-0314 津市河芸町浜田 808 番地 津市河芸庁舎内

TEL(059) 245-0119 FAX(059) 245-0149



津市北消防署 芸濃分署

〒514-2211 津市芸濃町椋本 6141 番地 1 津市芸濃庁舎内

TEL(059) 265-2500 FAX(059) 265-2512





津市久居消防署 南分署

〒514-0304 津市雲出本郷町 1631 番地 10

TEL (059) 234-3512 FAX (059) 234-3517



津市久居消防署 美里分署

〒514-2106 津市美里町足坂 901 番地 2

TEL (059) 279-2136 FAX (059) 279-2176



津市白山消防署 一志分署

〒515-2516 津市一志町田尻 345 番地 1

TEL (059) 293-0279 FAX (059) 293-1899





津市白山消防署 美杉分署

〒515-3531 津市美杉町奥津 910 番地 1
TEL(059) 274-0200 FAX(059) 274-0236



津市中消防署 安濃分署

〒514-2308 津市安濃町川西 2097 番地
TEL(059) 268-5119 FAX(059) 268-5144



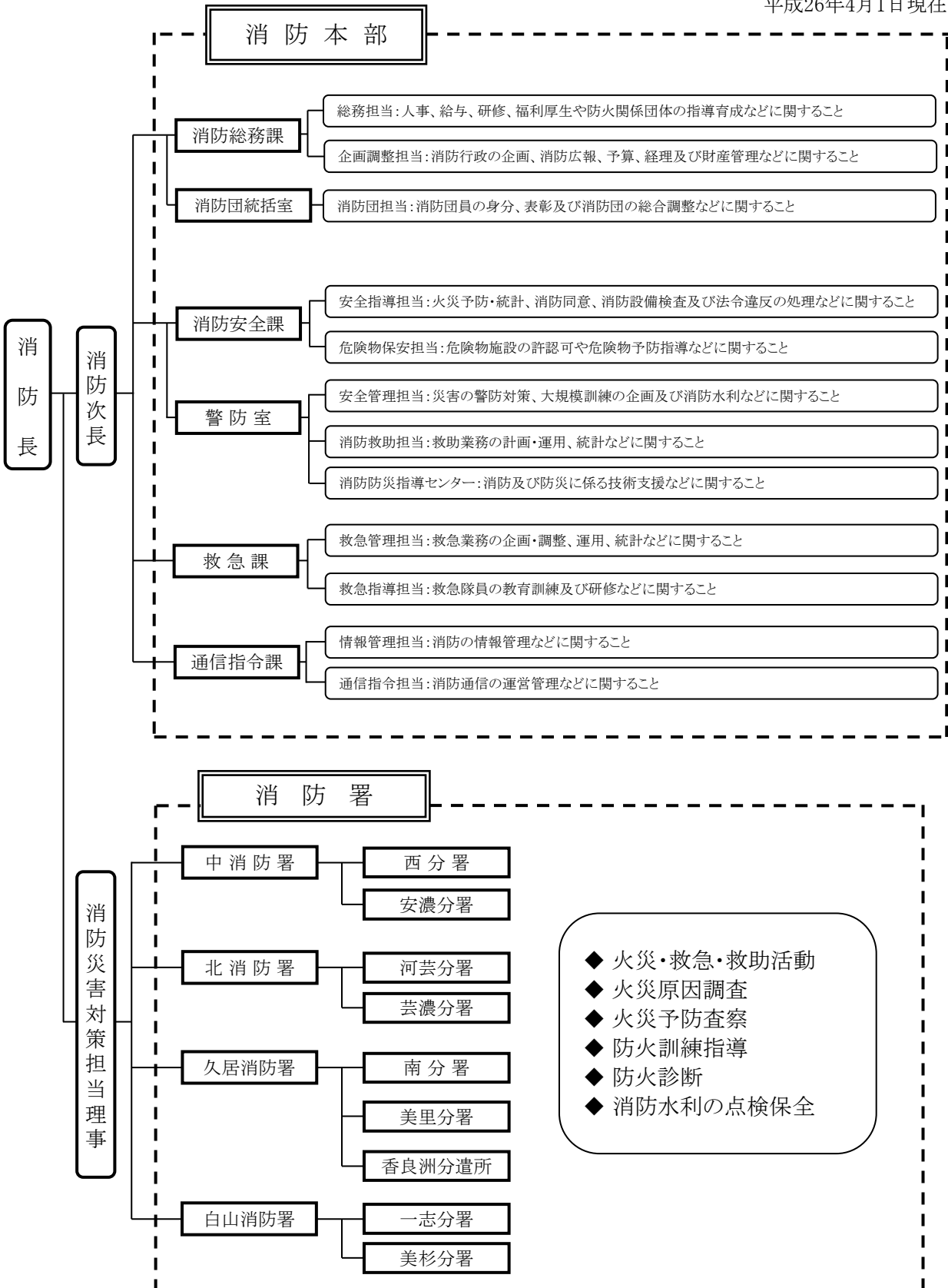
津市久居消防署 香良洲分遣所

〒514-0323 津市香良洲町 1878 番地 津市香良洲庁舎内
TEL(059) 292-2157 FAX(059) 292-2159



消防本部・消防署の組織

平成26年4月1日現在



総務



消 防 職 員

消防職員の配置状況

平成26年4月1日現在

| 所属 | 階級 | 合計 | 消防正監 | 消防監 | 消防司令長 | 消防司令 | 消防司令補 | 消防士長 | 消防士 | その他 | |
|------------|------------|----------------|----------|----------|-----------|-----------|--------------|---------------|--------------|-------------|------|
| 合 計 | | 351(2)① | 1 | 8 | 27 | 28 | 96(1) | 108(1) | 83(7) | (2)③ | |
| 小 計 | | 60(2)③ | 1 | 5 | 9 | 11 | 20(1) | 13(1) | 1(7) | (2)④ | |
| 消 防 本 部 | 消防長 | 1 | 1 | | | | | | | | |
| | 消防次長 | 1 | | 1 | | | | | | | |
| | 消防災害対策担当理事 | 1 | | 1 | | | | | | | |
| | 担当参事 | 2 | | 2 | | | | | | | |
| | 消防総務課 | 課長 | 1 | | | 1 | | | | | |
| | | 担当副参事 | 1 | | | 1 | | | | | |
| | | 総務担当 | 4(1) | | | | 1 | 2 | 1 | | ① |
| | | 企画調整担当 | 4(1)② | | | | 1 | 2 | 1 | | (1)② |
| | 消防団統括室 | 室長 | 1 | | | 1 | | | | | |
| | | 消防団担当 | 2(1) | | | | 1 | 1 | | ① | |
| 消防安全課 | 課長 | (1) | | (1) | | | | | | | |
| | 安全指導担当 | 4 | | | | 1 | 1 | 1 | 1 | | |
| | 危険物保安担当 | 3(1) | | | | | 2 | 1 | | (1) | |
| 警防室 | 室長 | 1 | | | 1 | | | | | | |
| | 安全管理担当 | 2(1) | | | | 1 | 1 | | | ① | |
| | 消防救助担当 | 2(1) | | | | 1 | | 1 | ① | | |
| 救急課 | 課長 | (1) | | (1) | | | | | | | |
| | 担当副参事 | 1 | | | 1 | | | | | | |
| | 救急管理担当 | 2(1) | | | (1) | | 1 | 1 | | | |
| | 救急指導担当 | 2(4) | | | | 1 | (2) | 1(2) | | | |
| 通信指令課 | 課長 | 1 | | | 1 | | | | | | |
| | 担当副参事 | 1 | | | 1 | | | | | | |
| | 指令官 | 2 | | | 2 | | | | | | |
| | 情報管理担当 | 2(1) | | | (1) | | 2 | | | | |
| | 通信指令担当 | 12 | | | | 4 | 5 | 3 | | | |
| 派遣 | 総務省消防庁 | 1 | | | | | 1 | | | | |
| | 三重県 | 3 | | | | | | 3 | | | |
| | 三重県消防学校教官 | 1 | | | | | 1 | | | | |
| | 三重県防災航空隊 | 1 | | | | | 1 | | | | |
| | 市長部局 | 1 | | 1 | | | | | | | |
| 消防防災指導センター | 7 | | | | | ① | ① | ⑤ | | | |
| 小 計 | | 291(4) | 0 | 3 | 18 | 17 | 76 | 95 | 82 | ④ | |
| 消 防 署 | 中消防署 | 署長 | (1) | | (1) | | | | | | |
| | | 副署長 | 1 | | | 1 | | | | | |
| | | 庶務予防担当 | 3(1) | | | | 1 | 1 | 1 | | ① |
| | | 消防担当 | 44 | | | 2 | 4 | 8 | 13 | 17 | |
| | | 西分署 | 19 | | | 1 | | 5 | 6 | 7 | |
| | 安濃分署 | 17 | | | 1 | | 5 | 8 | 3 | | |
| | 北消防署 | 署長 | 1 | | 1 | | | | | | |
| | | 副署長 | 1 | | | 1 | | | | | |
| | | 庶務予防担当 | 2(1) | | | | 1 | 1 | | | ① |
| | | 消防担当 | 21 | | | 1 | 2 | 4 | 6 | 8 | |
| 河芸分署 | | 17 | | | 1 | | 6 | 7 | 3 | | |
| 久居消防署 | 署長 | 1 | | 1 | | | | | | | |
| | 副署長 | 1 | | | 1 | | | | | | |
| | 庶務予防担当 | 5(1) | | | | 1 | 1 | 2 | 1 | ① | |
| | 消防担当 | 37(2) | | | 2 | 4 | 10 | 9 | 12(2) | | |
| | 南分署 | 21 | | | 1 | | 6 | 8 | 6 | | |
| 白山消防署 | 署長 | 1 | | 1 | | | | | | | |
| | 副署長 | 1 | | | 1 | | | | | | |
| | 庶務予防担当 | 2(1) | | | | 1 | 1 | | | ① | |
| | 消防担当 | 21 | | | 1 | 2 | 4 | 6 | 8 | | |
| | 一志分署 | 17 | | | 1 | | 5 | 6 | 5 | | |
| 美杉分署 | 17 | | | 1 | | 5 | 7 | 4 | | | |

※ ()内は兼務

※ ○数字の県及び市長部局との人事交流受入職員(階級その他)は実数に含んでいない。

※ ●再任用・臨時職員

総務



消防職員の年齢構成

平成26年4月1日現在

| 階級 年齢 | 合計 | 消防正監 | 消防監 | 消防司令長 | 消防司令 | 消防司令補 | 消防士長 | 消防士 |
|----------|------|------|------|-------|------|-------|------|------|
| 合計 | 351 | 1 | 8 | 27 | 28 | 96 | 108 | 83 |
| 平均年齢 | 39.3 | 61.0 | 57.4 | 53.4 | 49.5 | 44.2 | 37.0 | 26.5 |
| 18歳 | 2 | | | | | | | 2 |
| 19歳 | 0 | | | | | | | |
| 20歳 | 1 | | | | | | | 1 |
| 21歳 | 2 | | | | | | | 2 |
| 22歳 | 2 | | | | | | | 2 |
| 23歳 | 5 | | | | | | | 5 |
| 24歳 | 12 | | | | | | | 12 |
| 25歳 | 7 | | | | | | | 7 |
| 26歳 | 11 | | | | | | | 11 |
| 27歳 | 8 | | | | | | | 8 |
| 28歳 | 13 | | | | | | 3 | 10 |
| 29歳 | 12 | | | | | | 4 | 8 |
| 30歳 | 16 | | | | | | 9 | 7 |
| 31歳 | 13 | | | | | | 8 | 5 |
| 32歳 | 7 | | | | | | 6 | 1 |
| 33歳 | 7 | | | | | | 5 | 2 |
| 34歳 | 3 | | | | | 1 | 2 | |
| 35歳 | 14 | | | | | 1 | 13 | |
| 36歳 | 19 | | | | | 6 | 13 | |
| 37歳 | 16 | | | | | 8 | 8 | |
| 38歳 | 13 | | | | | 9 | 4 | |
| 39歳 | 17 | | | | | 11 | 6 | |
| 40歳 | 6 | | | | | 5 | 1 | |
| 41歳 | 15 | | | | 1 | 10 | 4 | |
| 42歳 | 12 | | | | 2 | 4 | 6 | |
| 43歳 | 12 | | | | 4 | 6 | 2 | |
| 44歳 | 9 | | | | 3 | 4 | 2 | |
| 45歳 | 7 | | | | 1 | 3 | 3 | |
| 46歳 | 2 | | | | 1 | 1 | | |
| 47歳 | 4 | | | 2 | 1 | 1 | | |
| 48歳 | 6 | | | 2 | 2 | | 2 | |
| 49歳 | 2 | | | 1 | 1 | | | |
| 50歳 | 7 | | | 4 | 2 | | 1 | |
| 51歳 | 4 | | | 2 | | 1 | 1 | |
| 52歳 | 2 | | | 1 | | 1 | | |
| 53歳 | 5 | | | 1 | | 3 | 1 | |
| 54歳 | 6 | | | 2 | 1 | 3 | | |
| 55歳 | 8 | | 2 | 2 | | 4 | | |
| 56歳 | 7 | | | 2 | 2 | 2 | 1 | |
| 57歳 | 6 | | 1 | 2 | 1 | 2 | | |
| 58歳 | 18 | | 3 | 3 | 4 | 6 | 2 | |
| 59歳 | 12 | | 2 | 3 | 2 | 4 | 1 | |
| 60歳 | 0 | | | | | | | |
| 61歳 | 1 | 1 | | | | | | |

※市長部局との人事交流受入職員、再任用職員及び臨時職員は除く。



消 防 予 算 及 び 決 算

消防費当初予算額

| 科 目 別 | 平成26年度(千円) | 平成25年度(千円) |
|---------------------|------------------|------------------|
| 総 額 | 5,174,754 | 4,362,202 |
| 常備消防費 | 3,265,057 | 3,272,656 |
| 給 料 | 1,267,837 | 1,255,710 |
| 職 員 手 当 等 | 1,199,477 | 1,198,356 |
| 共 済 費 | 426,515 | 426,000 |
| 賃 金 | 2,354 | 3,602 |
| 報 償 費 | 4,032 | 4,111 |
| 旅 費 | 8,370 | 5,159 |
| 交 際 費 | 20 | 20 |
| 需 用 費 | 110,721 | 111,656 |
| 役 務 費 | 40,863 | 43,447 |
| 委 託 料 | 66,770 | 66,476 |
| 使 用 料 及 び 賃 借 料 | 95,011 | 92,525 |
| 原 材 料 費 | 101 | 100 |
| 備 品 購 入 費 | 9,197 | 36,906 |
| 負 担 金、補 助 及 び 交 付 金 | 30,593 | 25,761 |
| 補 償、補 填 及 び 賠 償 金 | 1,000 | 1,000 |
| 公 課 費 | 2,196 | 1,827 |
| 非常備消防費 | 316,980 | 317,847 |
| 報 酬 | 67,765 | 66,703 |
| 災 害 補 償 費 | 3,000 | 3,000 |
| 報 償 費 | 45,993 | 45,989 |
| 旅 費 | 107,901 | 108,776 |
| 需 用 費 | 26,883 | 26,467 |
| 役 務 費 | 4,256 | 4,245 |
| 委 託 料 | 2,904 | 2,895 |
| 使 用 料 及 び 賃 借 料 | 1,505 | 1,507 |
| 原 材 料 費 | 0 | 0 |
| 備 品 購 入 費 | 3,258 | 3,201 |
| 負 担 金 補 助 | 52,136 | 53,673 |
| 公 課 費 | 1,379 | 1,391 |
| 消防施設費 | 1,591,852 | 770,834 |
| 旅 費 | 479 | 673 |
| 需 用 費 | 81,264 | 42,721 |
| 役 務 費 | 1,140 | 217 |
| 委 託 料 | 45,873 | 4,113 |
| 使 用 料 及 び 賃 借 料 | 27 | 27 |
| 工 事 請 負 費 | 1,180,284 | 454,363 |
| 原 材 料 費 | 450 | 553 |
| 公 有 財 産 購 入 費 | 0 | 0 |
| 備 品 購 入 費 | 261,449 | 256,299 |
| 負 担 金、補 助 及 び 交 付 金 | 20,175 | 11,468 |
| 公 課 費 | 711 | 400 |
| 水防費 | 865 | 865 |
| 需 用 費 | 682 | 682 |
| 委 託 料 | 0 | 0 |
| 原 材 料 費 | 183 | 183 |

総務



市の一般会計当初予算額と消防費当初予算額の比較及び消防費決算額

| 予算額等 年度 | 一般会計 当初予算額(千円) | 消防費 当初予算額(千円) | 比率(%) | 消防費決算額(千円) (千円未満切上げ) |
|--------------------|-------------------|------------------|-------|-------------------------|
| 17暫定 (18年1月～3月) | 33,067,607 | 908,445 | 2.7 | 861,087 |
| 18 | 85,054,857 | 3,533,531 | 4.2 | 3,598,162 |
| 19 | 89,200,593 | 3,915,899 | 4.4 | 3,807,279 |
| 20 | 93,789,622 | 3,897,224 | 4.2 | 3,826,058 |
| 21 | 91,994,208 | 3,922,741 | 4.3 | 3,962,451 |
| 22 | 97,562,313 | 4,262,017 | 4.4 | 4,021,736 |
| 23 | 99,988,372 | 3,855,698 | 3.9 | 3,868,096 |
| 24 | 100,230,704 | 4,037,288 | 4.0 | 3,913,018 |
| 25 | 105,984,251 | 4,362,202 | 4.1 | |
| 26 | 111,218,290 | 5,174,754 | 4.7 | |

消 防 防 災 指 導 セ ン タ ー

訓練対象別実施状況

平成25年度中

| 訓練対象 | 消防署 | 合 計 | 中消防署 | 北消防署 | 久居消防署 | 白山消防署 |
|------------|-----|-----|------|------|-------|-------|
| 合 計 | | 409 | 154 | 112 | 105 | 38 |
| キャンペーン等 | | 3 | 2 | 1 | 0 | 0 |
| 自主防災・自治会 | | 44 | 16 | 11 | 10 | 7 |
| 学校・幼稚園・保育園 | | 83 | 28 | 29 | 23 | 3 |
| 事業所 | | 126 | 66 | 22 | 32 | 6 |
| その他 | | 153 | 42 | 49 | 40 | 22 |

訓練内容別実施状況

平成25年度中

| 訓練内容 | 消防署 | 合 計 | 中消防署 | 北消防署 | 久居消防署 | 白山消防署 |
|-------|-----|-----|------|------|-------|-------|
| 合 計 | | 909 | 350 | 253 | 241 | 65 |
| 救命講習 | | 118 | 46 | 24 | 27 | 21 |
| A E D | | 124 | 42 | 39 | 32 | 11 |
| 心肺蘇生 | | 124 | 42 | 39 | 32 | 11 |
| 消火訓練 | | 179 | 70 | 51 | 50 | 8 |
| 避難訓練 | | 139 | 58 | 36 | 41 | 4 |
| 震災指導 | | 31 | 12 | 13 | 5 | 1 |
| その他 | | 194 | 80 | 51 | 54 | 9 |

消 防 音 楽 隊

編 成

平成26年4月1日現在

| 階 級 | 合計 | 消防司令長 | | 消防司令 | 消防司令補 | 消防士長 | 消防士 |
|------|----|-------|-------|------|-------|------|-----|
| | | (隊長) | (副隊長) | | | | |
| 構成人員 | 32 | 1 | 1 | 2 | 9 | 10 | 9 |

楽器別編成

平成26年4月1日現在

| 楽 器 名 | 合 計 | 指 揮 者 | ピッコロ・フルート | クラリネット | アルトサクソフォン | テナーサクソフォン | バリトンサクソフォン | トランペット・ホルネット | ホルン | トロンボーン | ユーフォニアム | チューバ | パーカッション |
|-------|-----|-------|-----------|--------|-----------|-----------|------------|--------------|-----|--------|---------|------|---------|
| 人員 | 30 | 1 | 2 | 4 | 3 | 1 | 1 | 4 | 2 | 3 | 2 | 2 | 5 |

演奏活動状況

平成25年度中

| 行 事 別 | 合 計 | 消防関係 | 市 関 係 | そ の 他 |
|---------|-----|------|-------|-------|
| 活 動 回 数 | 10 | 3 | 1 | 6 |



総務

研 修

研修実施状況(部外)

平成25年度中

| 区分 | 研修名 | 実施回数等 | 実施回数 | 入校期間 | 受講人員 | 階 級 内 訳 | | | | | |
|-----------------------|--------------------|----------------------------|--------------|-----------|----------|----------|----------|-----------|-----------|-----------|-----|
| | | | | | | 消防監以上 | 消防司令長 | 消防司令 | 消防司令補 | 消防士長 | 消防士 |
| 合 計 | | | 延受講人数 | 91 | 0 | 3 | 7 | 29 | 32 | 20 | |
| 派遣研修 | 学校研修 | 消防大学校 救助科 (第67期) | 1 | 52 | 1 | | | | 1 | | |
| | | 消防大学校 幹部科 (第36期) | 1 | 46 | 1 | | | 1 | | | |
| | | 消防大学校 緊急消防援助隊指揮隊長コース | 1 | 9 | 1 | | | 1 | | | |
| | | 消防大学校 高度・特別救助隊コース | 1 | 15 | 1 | | | | 1 | | |
| | | 県消防学校 初任科・救急課程 | 1 | 235 | 6 | | | | | | 6 |
| | | 県消防学校 特別科指揮課程 | 1 | 4 | 2 | | | | 2 | | |
| | | 県消防学校 救助科 水難救助課程 | 1 | 12 | 2 | | | | | 1 | 1 |
| | | 県消防学校 救助科 救助課程 | 1 | 31 | 4 | | | | | 4 | |
| | | 県消防学校 上級幹部科 | 1 | 4 | 2 | | 1 | 1 | | | |
| | | 県消防学校 中級幹部科 | 1 | 9 | 2 | | | | 2 | | |
| | | 県消防学校 特殊災害科 特殊災害課程 | 1 | 9 | 4 | | | | 3 | 1 | |
| | | 県消防学校 初級幹部科 | 1 | 12 | 2 | | | | | 2 | |
| | | 県消防学校 救急救命士ブッシュアップ 指導者養成研修 | 1 | 2 | 4 | | | | 3 | 1 | |
| | | 県消防学校 特別科救急救命士ブッシュアップ 講習 | 2 | 5 | 2 | | | | 2 | | |
| | | 県消防学校 特別科気管挿管追加講習 | 1 | 2 | 2 | | | | 2 | | |
| | 県消防学校 火災調査科 火災調査課程 | 1 | 12 | 2 | | | | | 2 | | |
| | 県消防学校 警防科 警防課程 | 1 | 12 | 4 | | | | | 4 | | |
| | 資格取得 | 特別管理産業廃棄物管理責任者 | 1 | 1 | 1 | | | 1 | | | |
| | | 潜水士 | 1 | 1 | 2 | | | | | | 2 |
| | | 第一種衛生管理者 | 1 | 1 | 2 | | | | 2 | | |
| | | 中型自動車免許 (限定解除) | 1 | 6 | 11 | | | | | 4 | 7 |
| | | 予防技術者検定 | 1 | 1 | 4 | | | | | | 4 |
| | | 小型船舶免許 | 1 | 3 | 1 | | | | | 1 | |
| | | 整備管理者 | 3 | 1 | 10 | | | | 4 | 6 | |
| | 他機関研修 | 消防職員安全衛生研修会 (大阪) | 1 | 2 | 2 | | 1 | 1 | | | |
| | | 国際文化研修所平成25年度消防職員コース | 1 | 17 | 1 | | | | | 1 | |
| | | 惨事ストレス対策研修 | 1 | 1 | 2 | | | | 2 | | |
| 緊急自動車安全運転研修 (鈴鹿サーキット) | | 1 | 1 | 6 | | | | 3 | 3 | | |
| 日本経営協会 行政管理講座等 | | 4 | 2 | 6 | | 1 | 2 | 1 | 2 | | |
| 警防業務リーダー講習会 (大阪) | | 1 | 1 | 1 | | | | 1 | | | |



研修実施状況(部内)

平成25年度中

| 区分 | 研修名 | 実施回数等 | | 受講人員 | 階級内訳 | | | | | | |
|------|------------------------------|------------------|-----|------|-------|-------|------|-------|------|-----|----|
| | | 実施回数 | 延日数 | | 消防監以上 | 消防司令長 | 消防司令 | 消防司令補 | 消防士長 | 消防士 | |
| 合計 | | 延受講人数 | | 260 | 1 | 11 | 16 | 55 | 73 | 104 | |
| 部内研修 | 新規採用職員研修 | 1 | 5 | 6 | | | | | | 6 | |
| | 初任科教育に係る所属研修 (救急同乗者実習を含む) | 3 | 7 | 6 | | | | | | 6 | |
| | フィードバック 研修 | 消防大学救助科・JIAM | 1 | 2 | 51 | | 1 | 2 | 17 | 15 | 16 |
| | | 緊急自動車安全運転研修 | 1 | 2 | 67 | 1 | 5 | 6 | 11 | 18 | 26 |
| | | 消防大学指揮隊長・高度救助コース | 1 | 2 | 64 | | 5 | 7 | 15 | 19 | 18 |
| | | テクニカルロープレスキュー | 1 | 2 | 28 | | | | 5 | 6 | 17 |
| | | スィフトウォーターレスキュー | 1 | 2 | 22 | | | | 6 | 10 | 6 |
| | 高度救助隊員育成研修 | 1 | 10 | 6 | | | 1 | 1 | 4 | | |
| | 特別救助隊員育成研修 | 1 | 9 | 8 | | | | | 1 | 7 | |
| | 技能指導官研修 | 4 | 17 | 2 | | | | | | 2 | |



総務

特殊技能・資格取得状況

平成26年4月1日現在

| 階級 特殊技能・資格 | 合 計 | 消 防 監 以 上 | 消 防 司 令 長 | 消 防 司 令 | 消 防 司 令 補 | 消 防 士 長 | 消 防 士 |
|---------------|--------|-----------------------|-----------------------|------------------|-----------------------|------------------|-------------|
| 普通自動車 | 23 | | | | | | 23 |
| 中型自動車(8t限定含む) | 71 | 2 | 6 | | 4 | 21 | 38 |
| 大型自動車 | 256 | 6 | 21 | 28 | 92 | 87 | 22 |
| 自動車整備士 | 12 | | 2 | | 7 | 2 | 1 |
| 第2級陸上特殊無線技士 | 333 | 8 | 27 | 28 | 96 | 108 | 66 |
| 危険物取扱者 | 171 | 2 | 12 | 4 | 24 | 64 | 65 |
| 消防設備士 | 14 | 2 | 4 | 2 | 5 | 1 | |
| 潜水士 | 70 | 3 | 3 | 7 | 25 | 24 | 8 |
| 2級5トン小型船舶操縦士 | 85 | 2 | 6 | 10 | 38 | 22 | 7 |
| 第一種衛生管理者 | 16 | 2 | 6 | 3 | 4 | 1 | |
| 有機溶剤主任者技能 | 9 | | 1 | 3 | 4 | 1 | |
| 足場組立 | 29 | 1 | 1 | 8 | 14 | 5 | |
| 小型移動式クレーン | 262 | 2 | 12 | 18 | 72 | 93 | 65 |
| 玉掛 | 277 | 2 | 6 | 17 | 83 | 104 | 65 |
| 第2種酸素欠乏 | 31 | 4 | 9 | 4 | 8 | 4 | 2 |
| ガス溶接 | 232 | 2 | 8 | 16 | 78 | 96 | 32 |
| 救急救命士 | 65 | | 7 | 4 | 23 | 19 | 12 |



三重県消防学校派遣状況

| 年度 | 学科 合計 | 初任科 | 予防 査察科 | 火災 調査科 | 危険物科 | 警防科 | 特殊 災害科 | 救助科 | | 救急科 | 初級 幹部科 | 中級 幹部科 | 上級 幹部科 | 特別科 | | その他 |
|-----------|------------|------------|-----------|-----------|-----------|-----------|-----------|-----------|----------------|------------|-----------|-----------|-----------|----------|------------------|-----------|
| | | | | | | | | 救助課程 | 水難 救助 課程 | | | | | 指揮課程 | はしご 自動車 講習 | |
| 合計 | 436 | 105 | 6 | 14 | 10 | 28 | 10 | 19 | 21 | 105 | 16 | 12 | 5 | 2 | 7 | 76 |
| 平成18年度 | 81 | 19 | | | 4 | 4 | | 3 | 4 | 19 | 2 | | | | 3 | 23 |
| 平成19年度 | 43 | 8 | | 4 | | | 2 | 2 | 2 | 8 | 2 | 2 | 1 | | | 12 |
| 平成20年度 | 57 | 20 | 2 | | 2 | 4 | | | 2 | 20 | 2 | | | | | 5 |
| 平成21年度 | 69 | 22 | | 4 | | 4 | 2 | 2 | 2 | 22 | 2 | 2 | 1 | | | 6 |
| 平成22年度 | 47 | 10 | 2 | | 2 | 4 | | 2 | 4 | 10 | 2 | 2 | | | 2 | 7 |
| 平成23年度 | 45 | 9 | | 4 | | 4 | 2 | 2 | 3 | 9 | 2 | 2 | 1 | | | 7 |
| 平成24年度 | 44 | 11 | 2 | | 2 | 4 | | 4 | 2 | 11 | 2 | 2 | | | 2 | 2 |
| 平成25年度 | 50 | 6 | | 2 | | 4 | 4 | 4 | 2 | 6 | 2 | 2 | 2 | 2 | | 14 |

消防大学校派遣状況

| 年度 | 学科 合計 | 上級 幹部科 | 幹部科 | 新任 消防長科 | 警防科 | 予防科 | 救急科 | 救助科 | 火災 調査科 | 教育 訓練 | 実務 講習 |
|--------|----------|-----------|-----|------------|-----|-----|-----|-----|-----------|----------|----------|
| | | | | | | | | | | | |
| 平成18年度 | 1 | | | | | | 1 | | | | |
| 平成19年度 | 1 | | 1 | | | | | | | | |
| 平成20年度 | 1 | | | | | | | 1 | | | |
| 平成21年度 | 2 | | 1 | 1 | | | | | | | |
| 平成22年度 | 2 | | 1 | | | 1 | | | | | |
| 平成23年度 | 3 | | 2 | | | | | | 1 | | |
| 平成24年度 | 4 | 1 | 2 | | | | | | | | 1 |
| 平成25年度 | 4 | | 1 | | | | | 1 | | | 2 |

表

消防職員の表彰

平成25年度中

| 表彰区分 | | 受賞者数 |
|--------------|-----------|------|
| 消防庁長官 | 功 勞 章 | 1 |
| | 永年勤続功労章 | 1 |
| 三重県知事 | 消 防 功 勞 賞 | |
| | 消 防 功 績 章 | 4 |
| 消防長 | 業 績 章 | |
| | 善 行 章 | 1 |
| 消防署長 | 業 績 章 | |
| | 善 行 章 | |
| 全国消防長 会 長 | 部 隊 章 | |
| | 特 別 功 勞 章 | |
| | 永年勤続功労者表彰 | 2 |

彰

部外協力者(団体)の表彰

平成25年度中

| 表彰区分 | 合計 | 消火 | 防火 | その他 |
|-----------|-----------|--------------|----|-----|
| | | (人命救助) 協力 | 活動 | |
| 合計 | 17 | 15 | 2 | |
| 市 長 | | | | |
| 消 防 長 | 3 | 1 | 2 | |
| 消 防 署 長 | 14 | 14 | | |

総務



消防施設（装備・水利）



消 防 庁 舎

消防庁舎の現況

平成26年4月1日現在

| 署 所 別 | 所在地・敷地面積 | 構 造・規 模 | 竣工年月日 |
|-----------------------|---------------------------------------|--|---|
| 消 防 本 部・ 久 居 消 防 署 | 津市久居明神町2276番地 7,192.00㎡ | 〈庁舎〉 鉄筋コンクリート造 3階建 延べ 3,807.563㎡ 〈訓練塔A棟〉 鉄筋コンクリート造 6階建 延べ 230.805㎡ 〈訓練塔C棟〉 鉄骨造平屋建 延べ 15.298 ㎡ 〈車庫棟〉 鉄骨造2階建 延べ 258.145㎡ 〈駐輪場〉 延べ 16.745㎡ | H10.11.22 H10.11.22 H10.11.22 H10.11.22 H10.11.22 |
| 中 消 防 署 | 津市寿町14番20号 2,471.35㎡ | 〈庁舎〉 鉄筋コンクリート造 3階建 延べ 2,171.83㎡ 〈救急消毒室兼食堂〉 鉄骨造平屋建 延べ 228㎡ 〈倉庫兼車庫〉 鉄骨造2階建 延べ 124.914㎡ | S47.2.2 一部増築 S52.9.5 S47.2.2 S56.3.26 |
| 中 消 防 署 西 分 署 | 津市一色町257番地 2,975.00㎡ | 〈庁舎〉 鉄筋コンクリート造 2階建 延べ 457.84㎡ 〈訓練塔〉 鉄筋コンクリート造 6階建 延べ 200.422㎡ | S52.3.22 S52.3.26 |
| 中 消 防 署 安 濃 分 署 | 津市安濃町川西2097番地 3,294.00㎡ | 鉄骨造平屋建 延べ 752.53㎡ | H16.10.15 |
| 北 消 防 署 | 津市栗真中山町816番地2 3,091.99㎡ | 鉄筋コンクリート造一部鉄骨造 2階建 延べ 725.805㎡ | S49.4.10 一部増築 H9.3.11 |
| 北 消 防 署 河 芸 分 署 | 津市河芸町浜田808番地 (津市河芸庁舎24,838.00㎡内) | 鉄骨鉄筋コンクリート造 5階建 延べ 570.0㎡ (占有部分) | H22.2.26 |
| 北 消 防 署 芸 濃 分 署 | 津市芸濃町椋本6141番地1 (津市芸濃庁舎40,308.21㎡内) | 鉄筋コンクリート造 2階建 延べ 434.43㎡ (占有部分) | H20.3.10 |

消防施設(装備・水利)



| 署 所 別 | 所在地・敷地面積 | 構 造・規 模 | 竣工年月日 |
|-----------------|-------------------------------------|---|------------------------|
| 久居消防署 南分署 | 津市雲出本郷町1631番地10 1,993.24㎡ | 鉄筋コンクリート造 2階建 延べ 467.787㎡ | S50.3.28 |
| 久居消防署 美里分署 | 津市美里町足坂901番地2 3,695.83㎡ | 鉄骨造平屋建 延べ 999.01㎡ | H23.2.24 |
| 久居消防署 香良洲分遣所 | 津市香良洲町1878番地 (津市香良洲庁舎5,098.90㎡内) | 〈庁舎〉 鉄骨造2階建 延べ 311.88㎡ (占有部分) 〈車庫棟〉 鉄骨造平屋建 延べ 96.0㎡ | H24.3.15 H24.3.15 |
| 白山消防署 | 津市白山町南家城2761番地 4,901.39㎡ | 〈庁舎〉 鉄骨造2階建 延べ 1,273.503㎡ 〈駐輪場〉 鉄骨造平屋建 延べ 21.712㎡ | H16.12.20 H16.12.20 |
| 白山消防署 一志分署 | 津市一志町田尻345番地1 670.00㎡ | 〈庁舎〉 鉄筋コンクリート造 2階建 延べ 274.45㎡ 〈倉庫〉 鉄骨造 平屋建 延べ 38.88㎡ | S49.6.1 H1.10.27 |
| 白山消防署 美杉分署 | 津市美杉町奥津910番地1 1,820.97㎡ | 鉄筋コンクリート造一部鉄骨造 2階建 延べ 853.92㎡ | H8.9.30 |



消 防 装 備

消防車両等の配置状況

平成26年4月1日現在

| 所属 | 車種 | 合計 | 緊 急 車 両 | | | | | | | | | | | その他の車両 | | | | | |
|-------|--------|----|---------|------------|------------|------------|----------|-------|-------|-----|--------|------|-------|--------|-------|-------|-------|-----|-----|
| | | | 消水ポンプ車 | 消水ポンプ槽付小型車 | はしご付消防ポンプ車 | はしご付消防ポンプ車 | 化学消防ポンプ車 | 小型給水車 | 救助工作車 | 指揮車 | 資機材搬送車 | 支援助車 | 指揮広報車 | 高規格救急車 | 人員搬送車 | 楽器搬送車 | 予防活動車 | 乗用車 | 貨物車 |
| 合計 | | 83 | 16 | 3 | 1 | 1 | 2 | 2 | 2 | 2 | 7 | 4 | 13 | 14 | 1 | 1 | 3 | 7 | 4 |
| 消防本部 | | 14 | | | | | | | | | | 4 | | | | | 2 | 6 | 2 |
| 消 防 署 | 中消防署 | 13 | 2 | | 1 | | 1 | 1 | 1 | 1 | 1 | | 1 | 2 | 1 | | 1 | | |
| | 西分署 | 4 | 1 | 1 | | | | | | | | | 1 | 1 | | | | | |
| | 安濃分署 | 5 | 1 | 1 | | | | | | | | | 1 | 1 | | 1 | | | |
| | 北消防署 | 8 | 2 | | | | | 1 | | | 1 | | 1 | 1 | | | | | 2 |
| | 河芸分署 | 3 | 1 | | | | | | | | | | 1 | 1 | | | | | |
| | 芸濃分署 | 3 | 1 | | | | | | | | | | 1 | 1 | | | | | |
| | 久居消防署 | 10 | 2 | | | 1 | 1 | | 1 | 1 | 1 | | 1 | 2 | | | | | |
| | 南分署 | 3 | 1 | | | | | | | | | | 1 | 1 | | | | | |
| | 美里分署 | 4 | 1 | | | | | | | | 1 | | 1 | 1 | | | | | |
| | 香良洲分遣所 | 2 | | 1 | | | | | | | | | 1 | | | | | | |
| | 白山消防署 | 6 | 2 | | | | | | | | 1 | | 1 | 1 | | | | | 1 |
| | 一志分署 | 4 | 1 | | | | | | | | 1 | | 1 | 1 | | | | | |
| 美杉分署 | 4 | 1 | | | | | | | | 1 | | 1 | 1 | | | | | | |



主な消防機器等の配置状況

平成26年4月1日現在

| 器具 | | 署所 | 合計 | 中消防署 | 西分署 | 安濃分署 | 北消防署 | 河芸分署 | 芸濃分署 | 久居消防署 | 南分署 | 美里分署 | 香良洲分遣所 | 白山消防署 | 一志分署 | 美杉分署 | | |
|------------|-----------------------|--------------------|--------------|------|-----|------|------|------|------|-------|-----|------|--------|-------|------|------|---|---|
| 放水器具 | ホース | 65ミリメートル | 810 | 124 | 56 | 42 | 73 | 55 | 70 | 102 | 32 | 39 | 25 | 108 | 36 | 48 | | |
| | | 50ミリメートル | 955 | 149 | 65 | 64 | 115 | 57 | 67 | 67 | 55 | 60 | 42 | 94 | 69 | 51 | | |
| | | 40ミリメートル | 21 | 5 | 4 | | 5 | 2 | 1 | | 1 | | | 3 | | | | |
| | | 水幕ホース | 9 | 2 | 2 | | 1 | 1 | 1 | | | 1 | | | | | | |
| | 放水銃 | | 4 | 2 | | | | | | 2 | | | | | | | | |
| | ノズル | 水用 | 50ミリ(無反動) | 42 | 10 | 5 | 3 | 6 | 2 | 2 | 1 | 6 | 2 | 2 | 1 | 2 | | |
| | | | 50ミリ(ピストル) | 4 | 1 | 1 | 1 | | | | | 1 | | | | | | |
| | | | 50ミリ(フォッグガン) | 1 | 0 | | | | | | | | | | 1 | | | |
| | | | 40ミリ(フォッグガン) | 3 | 0 | | | | | | | 3 | | | | | | |
| | | | スパコンノズル | 26 | 5 | 2 | 2 | 4 | 2 | 2 | 2 | | 2 | 1 | | | 4 | |
| | | | クアドラノズル | 26 | 6 | | 2 | 2 | 4 | 4 | 2 | | | | | 4 | | 2 |
| | | 泡用 | 低発泡 400型 | 14 | 4 | 1 | | 2 | 2 | 2 | | 1 | | | | 1 | 1 | |
| | | | 800型 | 2 | 0 | | | | | | 2 | | | | | | | |
| | 中発泡 | | 9 | 3 | | | 1 | 1 | 1 | | | | | | 1 | | 2 | |
| | エコファイター | | 6 | 2 | | | | | | | 2 | | 1 | 1 | | | | |
| 小型動力ポンプ | | 9 | | 1 | 1 | 1 | 1 | 1 | | | | | 1 | | 1 | 2 | | |
| 消火薬剤 | 水成膜 | 3%(θ) | 1,660 | 240 | 60 | 100 | 100 | 80 | 80 | 600 | 240 | | | 40 | 60 | 60 | | |
| | | 耐アルコール(θ) | 235 | 0 | | | 135 | | | | | | | 100 | | | | |
| | A火災用泡消火薬剤(θ) | | 380 | 220 | | | | | | | 80 | | | 80 | | | | |
| 高度救助器具 | 電磁波探査装置 | | 1 | | | | | | | 1 | | | | | | | | |
| | 地中音響探知機 | | 1 | | | | | | | 1 | | | | | | | | |
| | 画像探査機 | | 3 | 1 | | | | | | 2 | | | | | | | | |
| | 熱画像直視装置 | | 3 | 1 | | | | | | 2 | | | | | | | | |
| | 夜間用暗視装置 | | 1 | | | | | | | 1 | | | | | | | | |
| | 地震警報器 | | 1 | | | | | | | 1 | | | | | | | | |
| 救助器具 | 油圧式 | 切断機 | 4 | 1 | | | 1 | | | 1 | | | | 1 | | | | |
| | | スプレッダー | 4 | 1 | | 1 | | | | 1 | | | | 1 | | | | |
| | | 耐電用スプレッダー | 1 | 1 | | | | | | | | | | | | | | |
| | | ボートパワー | 4 | 1 | | | | | | | | | | 2 | 1 | | | |
| | | ペダルカッター | 4 | 1 | | | | | | 2 | | | | 1 | | | | |
| | 充電式救助器具(カッター・スプレッダー) | | 3 | 1 | | 1 | | | | 1 | | | | | | | | |
| | 空気切断機 | | 4 | 1 | | | | | | 2 | | | | 1 | | | | |
| | マット型空気ジャッキ | | 4 | 1 | | | 1 | | | 1 | | | | 1 | | | | |
| | エンジンカッター | | 22 | 3 | 1 | 1 | 2 | 1 | 1 | 3 | 1 | 1 | 1 | 3 | 2 | 2 | | |
| | チェーンソー | | 10 | 3 | | 1 | | | | 1 | | 2 | | 1 | 1 | 1 | | |
| | 削岩機 | | 3 | 1 | | | 1 | | | 1 | | | | | | | | |
| | ハンマー・ドリル | | 4 | 1 | | | 1 | | | 2 | | | | | | | | |
| | ガス溶断機 | | 2 | 1 | | | | | | 1 | | | | | | | | |
| | マンホール救助器具 | | 2 | 1 | | | | | | 1 | | | | | | | | |
| | 可搬式ウインチ | | 16 | 2 | 1 | 1 | 2 | 1 | 1 | 2 | 1 | | 1 | 2 | 1 | 1 | | |
| | 携帯用コンクリート破壊器具 | | 3 | 2 | | | | | | 1 | | | | | | | | |
| | 救命索発射銃(空気式) | | 6 | 1 | | | 1 | | | 1 | | | | 1 | 1 | 1 | | |
| | はしご | かぎ付 | 二連 | 9 | 3 | | | 1 | | | 3 | | | | 1 | | 1 | |
| 三連 | | | 2 | | | | | | 1 | | | | | | 1 | | | |
| 折りたたみ | | | 26 | 4 | 2 | 2 | 2 | 2 | 2 | 3 | 1 | 1 | 1 | 2 | 2 | 2 | | |
| 二つ折れ | | | 1 | | | | | | | 1 | | | | | | | | |
| 金属製ワイヤーはしご | | | 2 | 1 | | | | | | | 1 | | | | | | | |
| 加圧排煙器 | | | 2 | 1 | | | | | | 1 | | | | | | | | |
| 送排風機 | | 3 | 1 | | | 1 | | | 1 | | | | | | | | | |
| 緩降機 | | 2 | | | | 1 | | | 1 | | | | | | | | | |
| 空気式救助マット | | 4 | 2 | | | | | | 2 | | | | | | | | | |
| 水難救助器具 | 潜水器具一式 | | 19 | 8 | | | | | | 11 | | | | | | | | |
| | 救命胴衣 | 組み立て式 | 2 | 1 | | | 1 | | | | | | | | | | | |
| | | ゴム式 | 6 | 1 | | | 1 | | | 1 | 1 | | | 1 | 1 | | | |
| | 船外機 | | 5 | 1 | | | 1 | | | 1 | 1 | | | 1 | | | | |
| | 小型救助機(ミニジェット) | | 3 | | 1 | | 1 | | | | 1 | | | | | | | |

消防施設(装備・水利)



| 器具 | | 署所 | 合計 | 中消防署 | 西分署 | 安濃分署 | 北消防署 | 河芸分署 | 芸濃分署 | 久居消防署 | 南分署 | 美里分署 | 香良洲分遣所 | 白山消防署 | 一志分署 | 美杉分署 | | |
|--------|---------|--------------------------------------|------------|------|-----|------|------|------|------|-------|-----|------|--------|-------|------|------|----|--|
| 保安器具 | 空気呼吸器 | 本体 | 150型用(面体付) | 25 | | | | | | | | | | 9 | 2 | 14 | | |
| | | 面体(300型用) | 300型 | 167 | 24 | 8 | 7 | 26 | 12 | 12 | 29 | 8 | 10 | 4 | 10 | 12 | 5 | |
| | | | 合計 | 214 | 32 | 8 | 7 | 32 | 20 | 20 | 32 | 7 | 6 | 4 | 24 | 17 | 5 | |
| | | ボンベ | 150型 | 55 | 8 | 11 | | | | | 14 | | | | | 13 | 9 | |
| | | | 300型 | 312 | 59 | 16 | 8 | 43 | 19 | 19 | 60 | 19 | 16 | 11 | 15 | 11 | 16 | |
| | | 潜水用 | 42 | 17 | | | | | | 25 | | | | | | | | |
| | | 酸素呼吸器 | 5 | 5 | | | | | | | | | | | | | | |
| | | 酸素呼吸器用ボンベ | 10 | 10 | | | | | | | | | | | | | | |
| | | 絶縁用保護用具 | 29 | 5 | | | 4 | 3 | | 4 | | 3 | | | 4 | | 6 | |
| | | 耐熱服 | 17 | 10 | | | | | | 7 | | | | | | | | |
| | | 放射線防護服 | 2 | | | | | | | 2 | | | | | | | | |
| | | 化学防護服 | 10 | 5 | | | | | | 5 | | | | | | | | |
| | | 安全帯 | 42 | 16 | | | 5 | | | 13 | | | | | 4 | | 4 | |
| | 縛帯 | 16 | 6 | | | | | | 4 | | | | | 6 | | | | |
| 高度救急器具 | | 心電図伝送装置 | 13 | 1 | 1 | 1 | 1 | 1 | 1 | 2 | 1 | 1 | | 1 | 1 | 1 | | |
| | | 除細動器 | 15 | 2 | 1 | 1 | 1 | 1 | 1 | 3 | 1 | 1 | | 1 | 1 | 1 | | |
| | | 輸液ポンプ | 14 | 2 | 1 | 1 | 1 | 1 | 1 | 2 | 1 | 1 | | 1 | 1 | 1 | | |
| | | ベッドサイドモニター (携帯用救急モニター(ライフスコープ)含む) | 14 | 2 | 1 | 1 | 1 | 1 | 1 | 2 | 1 | 1 | | 1 | 1 | 1 | | |
| | | 携帯型ECGモニター(ハートメイト) | 2 | 0 | 1 | 1 | | | | | | | | | | | | |
| | | 自動式心マッサージ器 | 6 | 1 | | 1 | 1 | | | 2 | | | | | | 1 | | |
| | | 血圧計 | 31 | 2 | 2 | 2 | 2 | 2 | 2 | 4 | 3 | 2 | 1 | 3 | 2 | 4 | | |
| | | 聴診器 | 38 | 5 | 3 | 2 | 2 | 2 | 2 | 4 | 3 | 4 | 1 | 2 | 4 | 4 | | |
| | | 血中酸素飽和度測定器 | 17 | 2 | 1 | 1 | 1 | 1 | 1 | 2 | 1 | 1 | 1 | 1 | 2 | 2 | | |
| | | ショックパッド | 11 | 2 | | 1 | | 1 | | 4 | | 1 | | | 2 | | | |
| | | 喉頭鏡 | 20 | 3 | 2 | 1 | 2 | 1 | 1 | 3 | 1 | 2 | 1 | 1 | 1 | 1 | | |
| | | マギール鉗子 | 41 | 10 | 2 | 5 | 2 | 2 | 2 | 6 | 2 | 3 | 1 | 2 | 2 | 2 | | |
| | | 在宅医療セット | 1 | 0 | | 1 | | | | | | | | | | | | |
| 救急器具 | | 人工蘇生器 | 16 | 2 | 1 | 1 | 1 | 1 | 1 | 3 | 1 | 1 | 1 | 1 | 1 | 1 | | |
| | 酸素ボンベ | 2.00型 | 74 | 10 | 5 | 2 | 7 | 4 | 4 | 11 | 6 | 6 | 1 | 4 | 8 | 6 | | |
| | | 3.50型 | 2 | | | | | | | 2 | | | | | | | | |
| | | 10.00型 | 85 | 12 | 9 | 4 | 9 | 4 | 4 | 9 | 8 | 6 | | 5 | 8 | 7 | | |
| | | エクステンジャーストレッチャー | 14 | 2 | 1 | 1 | 1 | 1 | 1 | 2 | 1 | 1 | | 1 | 1 | 1 | | |
| | | スクープストレッチャー | 16 | 3 | 1 | 1 | 1 | 1 | 1 | 2 | 1 | 2 | | 1 | 1 | 1 | | |
| | | 吸引器 | 16 | 3 | 1 | 1 | 1 | 1 | 1 | 2 | 1 | 1 | | 2 | 1 | 1 | | |
| | マジックギブス | 15 | 2 | 1 | 1 | 1 | 1 | 1 | 2 | 1 | 1 | | 1 | 2 | 1 | | | |
| 照明器具 | | 発電機 | 36 | 8 | 2 | 2 | 4 | 1 | 1 | 5 | 1 | 3 | 1 | 5 | 2 | 1 | | |
| | 投光器 | メタルハライド式 | 6 | 3 | | | | | 1 | 1 | | | | | | 1 | | |
| | | ハロゲン式 | 41 | 4 | 2 | 2 | 1 | 1 | | 9 | 1 | 2 | 3 | 7 | 2 | 7 | | |
| | コードリール | 54 | 11 | 2 | 4 | 5 | 1 | 1 | 7 | 2 | 5 | 3 | 7 | 4 | 2 | | | |
| 測定器 | | ガス測定器 | 16 | 4 | | | 1 | 2 | 1 | 3 | | | 1 | 2 | 1 | 1 | | |
| | | 酸素濃度測定器 | 4 | 1 | | | | | | 1 | 1 | 1 | | | | | | |
| | | 放射線測定器 | 2 | 1 | | | | | | 1 | | | | | | | | |
| | | 表面温度計 | 1 | 1 | | | | | | | | | | | | | | |
| 震災対策器具 | | 組み立て式テント | 2 | | | | 1 | | | 1 | | | | | | | | |
| | | 油圧ジャッキ | 25 | 5 | 3 | | 1 | 2 | 2 | 2 | 3 | 1 | 1 | 2 | 2 | 1 | | |
| | | エンジンチェーンソー | 15 | 2 | 1 | | 1 | 1 | 1 | 2 | 1 | 1 | 1 | 1 | 1 | 2 | | |
| | | 発電機 | 8 | | | | 1 | | 1 | | 1 | 1 | 1 | 3 | | | | |
| | | 電動ハンマー | 1 | | | | 1 | | | | | | | | | | | |
| | | はしご(二連) | 1 | | | | 1 | | | | | | | | | | | |
| | | 布担架 | 15 | 1 | | | 1 | 2 | 1 | 3 | 1 | 2 | 1 | 1 | 1 | 1 | | |
| 水防器具 | | 連結水のう | 4 | 2 | | | 2 | | | | | | | | | | | |
| | | 発電機 | 3 | | | | | 1 | | | | | | 2 | | | | |
| | | 水中ポンプ | 3 | 1 | | | | | | 1 | | | | 1 | | | | |
| その他 | | 防水シート | 16 | 4 | 1 | 1 | 4 | 1 | 1 | 1 | 1 | 1 | 1 | | | | | |
| | | 布水槽 | 14 | 1 | 1 | | 2 | 1 | 2 | 1 | 1 | 1 | 1 | 1 | 1 | 1 | | |
| | | 携帯拡声器 | 32 | 7 | 3 | 2 | 4 | 1 | 3 | 3 | 2 | 2 | 1 | 2 | 1 | 1 | | |
| | | 津消式ホース背負器 | 84 | 23 | 8 | 8 | 24 | | 6 | | 3 | 6 | 5 | 1 | | | | |
| | | BC資器材(除染シャワー) | 1 | 1 | | | | | | | | | | | | | | |
| | | 移動式コンプレッサー(パウアー) | 2 | 1 | | | | | | 1 | | | | | | | | |



消 防 水 利

公設消防水利の現況

平成26年4月1日現在

| 水利区分 地域 | 合計 | 消 火 栓 | | | 防 火 水 槽 | | | |
|------------|-------------|--------|-------|--------|---------|-------------------------|---|--|
| | | 小計 | 基準適合 | 基準外 | 小計 | 基準適合 | | 基準外 |
| | | | | | | 100m ³ 以上 | 40m ³ ~ 100m ³ 未満 | 20m ³ ~ 40m ³ 未満 |
| 管内合計 | 8,519 | 7,393 | 4,379 | 3,014 | 1,126 | 833 | | 293 |
| | <207>(簡543) | (簡543) | | (簡543) | <207> | 12 | 821 | |
| | | | | | | <10> | <197> | |
| 津 | 3,425 | 3,161 | 2,331 | 830 | 264 | 10 | 226 | 28 |
| | <93> | | | | <93> | <10> | <83> | |
| 久 居 | 985 | 791 | 697 | 94 | 194 | 2 | 118 | 74 |
| | <25> | | | | <25> | | <25> | |
| 河 芸 | 609 | 527 | 185 | 342 | 82 | | 40 | 42 |
| | <9> | | | | <9> | | <9> | |
| 芸 濃 | 446 | 399 | 215 | 184 | 47 | | 47 | |
| | <5> | | | | <5> | | <5> | |
| 美 里 | 297 | 238 | 58 | 180 | 59 | | 57 | 2 |
| | <23> | | | | <23> | | <23> | |
| 安 濃 | 623 | 582 | 106 | 476 | 41 | | 31 | 10 |
| | <3> | | | | <3> | | <3> | |
| 香良洲 | 153 | 124 | 76 | 48 | 29 | | 21 | 8 |
| | <5> | | | | <5> | | <5> | |
| 一 志 | 502 | 415 | 294 | 121 | 87 | | 36 | 51 |
| | <25> | | | | <25> | | <25> | |
| 白 山 | 791 | 665 | 417 | 248 | 126 | | 100 | 26 |
| | <6>(簡52) | (簡52) | | (簡52) | <6> | | <6> | |
| 美 杉 | 688 | 491 | | 491 | 197 | | 145 | 52 |
| | <13>(簡491) | (簡491) | | (簡491) | <13> | | <13> | |

基準 ⇒ 消防水利基準

<>内は耐震性防火水槽(内数)

(簡)は簡易水道に設置された消火栓(内数)



予 防



予 防 広 報

予防活動実施回数 (単位:上段(回)、下段(人))

平成25年中

| 消防署 | | 合 計 | 中消防署 | 北消防署 | 久居消防署 | 白山消防署 |
|--------------------------|-----------------|---------------|--------------|-------------|--------------|--------------|
| 対象 | 実施回数 | | | | | |
| 合計 | 実施回数 | 1,226 | 207 | 254 | 372 | 230 |
| | 対象者数 | 73,737 | 14,616 | 17,956 | 22,986 | 7,726 |
| 防火・ 応急処 置等の 指導等 | キャンペーン等 | 10 5,713 | 2 4,500 | 2 200 | 4 1,003 | 1 7 |
| | 自主防災会・自治会 | 173 12,320 | 8 974 | 44 3,351 | 54 3,923 | 37 2,030 |
| | 小学校・幼稚園 ・保育園 | 257 21,712 | 27 3,049 | 67 5,984 | 87 8,674 | 35 1,449 |
| | 事業所 | 378 14,432 | 100 3,825 | 67 2,922 | 130 4,385 | 32 1,204 |
| | その他 | 321 15,696 | 55 1,931 | 61 4,865 | 61 3,203 | 105 2,101 |
| | 施設見学 | 67 2,929 | 15 337 | 13 634 | 36 1,798 | 0 0 |

広報車による広報実施回数

平成25年中

| 内容 | 月 | 合 計 | 1 | 2 | 3 | 4 | 5 | 6 | 7 | 8 | 9 | 10 | 11 | 12 |
|------|---|-----|----|----|----|----|----|----|----|----|----|----|----|----|
| 合計 | | 688 | 81 | 80 | 90 | 45 | 33 | 30 | 27 | 54 | 45 | 25 | 79 | 99 |
| 予防広報 | | 304 | 27 | 24 | 63 | 22 | 13 | 11 | 5 | 23 | 20 | 13 | 54 | 29 |
| 火災現場 | | 199 | 14 | 15 | 14 | 15 | 13 | 14 | 16 | 26 | 20 | 11 | 6 | 35 |
| その他 | | 172 | 40 | 41 | 6 | 8 | 8 | 5 | 6 | 5 | 5 | 3 | 10 | 35 |

消 防 関 係 団 体

消防関係団体結成状況

平成26年4月1日現在

| 団 体 名 | 発足年月日 | 会員数 | 主 な 行 事 |
|-------------|-----------|------|--|
| 津市防火協会 | 平成18年1月1日 | 402 | 防火意識の普及高揚 防火対象物・危険物施設等の安全管理 自衛消防組織等の育成及び防火研修 防火の研修 消防機関の活動に対する協力支援 |
| 津市婦人防火推進委員会 | 平成18年1月1日 | 47 | 初期消火活動及び救急活動の普及啓発 |
| 津市幼年消防隊連合会 | 平成18年1月1日 | 管内全園 | 火災予防思想の普及啓発 防火ぬりえの配布 |



防火対象物と防火管理

防火対象物数と防火管理者を必要とする防火対象物数

平成26年4月1日現在

| 用途 | | 防火対象物数 | 防火管理者を必要とする防火対象物数 |
|------|---|--------|-------------------|
| 合計 | | 8,529 | 3,269 |
| 1 | イ 劇場・映画館・演芸場又は観覧場 | 14 | 12 |
| | ロ 公会堂又は集会場 | 407 | 391 |
| 2 | イ キャバレー・カフェー・ナイトクラブその他これらに類するもの | 8 | 5 |
| | ロ 遊技場又はダンスホール | 31 | 26 |
| | ハ 風俗営業等の規制及び業務の適正化等に関する法律第2条第5項に規定する性風俗関連特殊営業を営む店舗その他これらに類するものとして総務省令で定めるもの | 0 | 0 |
| | ニ カラオケボックスその他遊興のための設備又は物品を個室において客に利用させる役務を提供する業務を営む店舗で総務省令で定めるもの | 6 | 5 |
| 3 | イ 待合・料理店その他これらに類するもの | 12 | 10 |
| | ロ 飲食店 | 325 | 284 |
| 4 | 百貨店・マーケットその他の物品販売業を営む店舗又は展示場 | 465 | 344 |
| 5 | イ 旅館・ホテル・宿泊所その他これらに類するもの | 62 | 41 |
| | ロ 寄宿舎・下宿又は共同住宅 | 2,290 | 323 |
| 6 | イ 病院・診療所又は助産所 | 214 | 118 |
| | ロ 老人短期入所施設等(備考1) | 101 | 89 |
| | ハ 老人デイサービスセンター等(備考2) | 174 | 111 |
| | ニ 幼稚園又は特別支援学校 | 67 | 46 |
| 7 | 小学校・中学校・高等学校・中等教育学校・高等専門学校・大学・専修学校・各種学校その他これらに類するもの | 146 | 138 |
| 8 | 図書館・博物館・美術館その他これらに類するもの | 21 | 21 |
| 9 | イ 公衆浴場のうち、蒸気浴場・熱気浴場その他これらに類するもの | 3 | 3 |
| | ロ イに掲げる公衆浴場以外の公衆浴場 | 10 | 3 |
| 10 | 車両の停車場又は船舶若しくは航空機の発着場 | 11 | 3 |
| 11 | 神社・寺院・教会その他これらに類するもの | 192 | 56 |
| 12 | イ 工場又は作業場 | 1,015 | 260 |
| | ロ 映画スタジオ又はテレビスタジオ | 0 | 0 |
| 13 | イ 自動車車庫又は駐車場 | 43 | 4 |
| | ロ 飛行機又は回転翼航空機の格納庫 | 2 | 0 |
| 14 | 倉庫 | 568 | 68 |
| 15 | 前各号に該当しない事業場 | 1,039 | 220 |
| 16 | イ 複合用途防火対象物のうち、その一部が(1)項から(4)項まで、(5)項イ、(6)項又は(9)項イに掲げる防火対象物の用途に供されているもの | 926 | 587 |
| | ロ イに掲げる複合用途防火対象物以外の複合用途防火対象物 | 365 | 99 |
| 16の2 | 地下街 | 0 | 0 |
| 16の3 | 建築物の地階で連続して地下道に面して設けられたものと当該地下道とを合わせたもの | 0 | 0 |
| 17 | 重要文化財等(備考3) | 6 | 2 |
| 18 | 延長50メートル以上のアーケード | 6 | 0 |
| 19 | 市長村長の指定する山林 | 0 | 0 |
| 20 | 総務省令で定める舟車 | 0 | 0 |

- 備考 1 老人短期入所施設・養護老人ホーム、特別養護老人ホーム、有料老人ホーム、介護老人保健施設、救護施設、乳児院、知的障害児施設、盲ろうあ児施設、肢体不自由児施設、重症心身障害児施設、障害者支援施設、老人福祉法第5条の2第4項若しくは第6項に規定する老人短期入所事業若しくは認知症対応型老人共同生活援助事業を行う施設又は障害者自立支援法第5条第8項若しくは第10項に規定する短期入所若しくは共同生活介護を行う施設
- 2 老人デイサービスセンター・軽費老人ホーム、老人福祉センター、老人介護支援センター、有料老人ホーム、更生施設、助産施設、保育所、児童養護施設、知的障害児通園施設、盲ろうあ児施設、肢体不自由児施設、情緒障害児短期治療施設、児童自立支援施設、児童家庭支援センター、身体障害者福祉センター、障害者支援施設、地域活動支援センター、福祉ホーム、老人福祉法第5条の2第3項若しくは第5項に規定する老人デイサービス事業若しくは小規模多機能型居宅介護事業を行う施設又は障害者自立支援法第5条第6項から第8項まで、第10項若しくは第13項から第16項までに規定する生活介護、児童デイサービス、短期入所、共同生活介護、自立訓練、就労移行支援、就労継続支援若しくは共同生活援助を行う施設
- 3 文化財保護法の規定によって重要文化財、重要有形民俗文化財、史跡若しくは重要な文化財として指定され、又は旧重要美術品等の保存に関する法律の規定によって重要美術品として認定された建造物

予防



中高層防火対象物用途別棟数

平成26年4月1日現在

| | | 合計 | 1階 | 2階 | 3階 | 4階 | 5階 | 6階 | 7階 | 8階 | 9階 | 10階 | 11階 | 12階 | 13階 | 14階 | 15階 | 16階 | 17階 | 18階 | |
|-----------|--|------------|----------|----------|----------|----------|------------|------------|-----------|-----------|-----------|-----------|-----------|----------|----------|----------|----------|----------|----------|----------|---|
| 合計 | | 495 | 2 | 3 | 0 | 0 | 227 | 108 | 44 | 39 | 26 | 15 | 11 | 3 | 5 | 5 | 6 | 0 | 0 | 1 | |
| 1 | イ 劇場・映画館・演芸場又は観覧場 | 1 | | | | | 1 | | | | | | | | | | | | | | |
| | ロ 公会堂又は集会場 | 0 | | | | | | | | | | | | | | | | | | | |
| | イ キャバレー・カフェー・ナイトクラブその他これらに類するもの | 0 | | | | | | | | | | | | | | | | | | | |
| | ロ 遊技場又はダンスホール | 1 | | | | | 1 | | | | | | | | | | | | | | |
| 2 | ハ 風俗営業等の規制及び業務の適正化等に関する法律第2条第5項に規定する性風俗関連特殊営業を営む店舗その他これに類するものとして総務省令で定めるもの | 0 | | | | | | | | | | | | | | | | | | | |
| | ニ カラオケボックスその他遊興のための設備又は物品を個室において客に利用させ役務を提供する業務を営む店舗で総務省令で定めるもの | 0 | | | | | | | | | | | | | | | | | | | |
| 3 | イ 待合・料理店その他これらに類するもの | 0 | | | | | | | | | | | | | | | | | | | |
| | ロ 飲食店 | 2 | | | | | 2 | | | | | | | | | | | | | | |
| 4 | 百貨店・マーケットその他の物品販売業を営む店舗又は展示場 | 4 | | | | | 2 | 1 | 1 | | | | | | | | | | | | |
| 5 | イ 旅館・ホテル・宿泊所その他これらに類するもの | 28 | | | | | 9 | 9 | | 2 | 4 | 2 | 1 | 1 | | | | | | | |
| | ロ 寄宿舎・下宿又は共同住宅 | 203 | | | | | 88 | 34 | 18 | 21 | 9 | 9 | 9 | 1 | 4 | 5 | 5 | | | | |
| 6 | イ 病院・診療所又は助産所 | 16 | | | | | 5 | 6 | 1 | 2 | | 1 | 1 | | | | | | | | |
| | ロ 老人短期入所施設等(備考1) | 4 | | | | | 2 | 1 | 1 | | | | | | | | | | | | |
| | ハ 老人デイサービスセンター等(備考2) | 1 | | | | | | 1 | | | | | | | | | | | | | |
| | ニ 幼稚園又は特別支援学校 | 0 | | | | | | | | | | | | | | | | | | | |
| 7 | 小学校・中学校・高等学校・中等教育学校・高等専門学校・大学・専修学校・各種学校その他これらに類するもの | 28 | | | | | 16 | 7 | 1 | 2 | 2 | | | | | | | | | | |
| 8 | 図書館・博物館・美術館その他これらに類するもの | 0 | | | | | | | | | | | | | | | | | | | |
| 9 | イ 公衆浴場のうち、蒸気浴場・熱気浴場その他これらに類するもの | 0 | | | | | | | | | | | | | | | | | | | |
| | ロ イに掲げる公衆浴場以外の公衆浴場 | 0 | | | | | | | | | | | | | | | | | | | |
| 10 | 車両の停車場又は船舶若しくは航空機の発着場 | 0 | | | | | | | | | | | | | | | | | | | |
| 11 | 神社・寺院・教会その他これらに類するもの | 1 | | | | | | 1 | | | | | | | | | | | | | |
| 12 | イ 工場又は作業場 | 6 | | | | | 4 | 1 | 1 | | | | | | | | | | | | |
| | ロ 映画スタジオ又はテレビスタジオ | 0 | | | | | | | | | | | | | | | | | | | |
| 13 | イ 自動車車庫又は駐車場 | 8 | 2 | 2 | | | 2 | 1 | | 1 | | | | | | | | | | | |
| | ロ 飛行機又は回転翼航空機の格納庫 | 0 | | | | | | | | | | | | | | | | | | | |
| 14 | 倉庫 | 1 | | 1 | | | | | | | | | | | | | | | | | |
| 15 | 前各号に該当しない事業場 | 82 | | | | | 35 | 21 | 12 | 7 | 5 | 1 | 1 | | | | | | | | |
| 16 | イ 複合用途防火対象物のうち、その一部が(1)項から(4)項まで、(5)項イ、(6)項又は(9)項イに掲げる防火対象物の用途に供されているもの | 88 | | | | | 45 | 23 | 7 | 3 | 5 | 2 | | | 1 | | 1 | | | | 1 |
| | ロ イに掲げる複合用途防火対象物以外の複合用途防火対象物 | 20 | | | | | 14 | 2 | 2 | 1 | 1 | | | | | | | | | | |
| 16の2 | 地下街 | 0 | | | | | | | | | | | | | | | | | | | |
| 16の3 | 建築物の地階で連続して地下道に面して設けられたものと当該地下道とを合わせたもの | 0 | | | | | | | | | | | | | | | | | | | |
| 17 | 重要文化財等(備考3) | 0 | | | | | | | | | | | | | | | | | | | |
| 18 | 延長50メートル以上のアーケード | 0 | | | | | | | | | | | | | | | | | | | |
| 19 | 市長村長の指定する山林 | 0 | | | | | | | | | | | | | | | | | | | |
| 20 | 総務省令で定める舟車 | 0 | | | | | | | | | | | | | | | | | | | |
| 一般住宅 | | 1 | | | | | 1 | | | | | | | | | | | | | | |

※中高層防火対象物とは、高さ15m以上の建築物

※1・2階の中高層防火対象物については、高さ31mを超える立体駐車場等

備考 1 老人短期入所施設・養護老人ホーム、特別養護老人ホーム、有料老人ホーム、介護老人保健施設、救護施設、乳児院、知的障害児施設、盲ろうあ児施設、肢体不自由児施設、重症心身障害児施設、障害者支援施設、老人福祉法第5条の2第4項若しくは第6項に規定する老人短期入所事業若しくは認知症対応型老人共同生活援助事業を行う施設又は障害者自立支援法第5条第8項若しくは第10項に規定する短期入所若しくは共同生活介護を行う施設

2 老人デイサービスセンター・軽費老人ホーム、老人福祉センター、老人介護支援センター、有料老人ホーム、更生施設、助産施設、保育所、児童養護施設、知的障害児通園施設、盲ろうあ児施設、肢体不自由児施設、情緒障害児短期治療施設、児童自立支援施設、児童家庭支援センター、身体障害者福祉センター、障害者支援施設、地域活動支援センター、福祉ホーム、老人福祉法第5条の2第3項若しくは第5項に規定する老人デイサービス事業若しくは小規模多機能型居宅介護事業を行う施設又は障害者自立支援法第5条第6項から第8項まで、第10項若しくは第13項から第16項までに規定する生活介護、児童デイサービス、短期入所、共同生活介護、自立訓練、就労移行支援、就労継続支援若しくは共同生活援助を行う施設

3 文化財保護法の規定によって重要文化財、重要有形民俗文化財、史跡若しくは重要な文化財として指定され、又は旧重要美術品等の保存に関する法律の規定によって重要美術品として認定された建造物

予防



用途別建築同意件数(工事別)

平成25年度中

| | | 合計 | 新築 | 増築 | 改築 | 移転 | 修繕 | 模様替 | 用途変更 | その他 |
|------------|--|------------|------------|-----------|----------|----------|----------|----------|----------|-----------|
| 合 計 | | 386 | 344 | 12 | 0 | 0 | 0 | 0 | 5 | 25 |
| 1 | イ 劇場・映画館・演芸場又は観覧場 | 1 | | | | | | | | 1 |
| | ロ 公会堂又は集会場 | 7 | 7 | | | | | | | |
| 2 | イ キャバレー・カフェー・ナイトクラブその他これらに類するもの | 0 | | | | | | | | |
| | ロ 遊技場又はダンスホール | 0 | | | | | | | | |
| | ハ 風俗営業等の規制及び業務の適正化等に関する法律第2条第5項に規定する性風俗関連特殊営業を営む店舗その他これに類するものとして総務省令で定めるもの | 0 | | | | | | | | |
| 3 | イ 待合・料理店その他これらに類するもの | 0 | | | | | | | | |
| | ロ 飲食店 | 2 | 2 | | | | | | | |
| 4 | 百貨店・マーケットその他の物品販売業を営む店舗又は展示場 | 29 | 27 | | | | | | | 2 |
| 5 | イ 旅館・ホテル・宿泊所その他これらに類するもの | 1 | | | | | | | | 1 |
| | ロ 寄宿舎・下宿又は共同住宅 | 14 | 14 | | | | | | | |
| 6 | イ 病院・診療所又は助産所 | 14 | 12 | 1 | | | | | | 1 |
| | ロ 老人短期入所施設等(備考1) | 13 | 9 | 2 | | | | | 2 | |
| | ハ 老人デイサービスセンター等(備考2) | 12 | 11 | | | | | | 1 | |
| | ニ 幼稚園又は特別支援学校 | 2 | 2 | | | | | | | |
| 7 | 小学校・中学校・高等学校・中等教育学校・高等専門学校・大学・専修学校・各種学校その他これらに類するもの | 8 | 2 | 3 | | | | | 1 | 2 |
| 8 | 図書館・博物館・美術館その他これらに類するもの | 0 | | | | | | | | |
| 9 | イ 公衆浴場のうち、蒸気浴場・熱気浴場その他これらに類するもの | 0 | | | | | | | | |
| | ロ イに掲げる公衆浴場以外の公衆浴場 | 0 | | | | | | | | |
| 10 | 車両の停車場又は船舶若しくは航空機の発着場 | 0 | | | | | | | | |
| 11 | 神社・寺院・教会その他これらに類するもの | 0 | | | | | | | | |
| 12 | イ 工場又は作業場 | 19 | 13 | 2 | | | | | | 4 |
| | ロ 映画スタジオ又はテレビスタジオ | 0 | | | | | | | | |
| 13 | イ 自動車車庫又は駐車場 | 1 | 1 | | | | | | | |
| | ロ 飛行機又は回転翼航空機の格納庫 | 0 | | | | | | | | |
| 14 | 倉庫 | 21 | 21 | | | | | | | |
| 15 | 前各号に該当しない事業場 | 43 | 35 | 4 | | | | | | 4 |
| 16 | イ 複合用途防火対象物のうち、その一部が(1)項から(4)項まで、(5)項イ、(6)項又は(9)項イに掲げる防火対象物の用途に供されているもの | 16 | 10 | | | | | | 1 | 5 |
| | ロ イに掲げる複合用途防火対象物以外の複合用途防火対象物 | 5 | 4 | | | | | | | 1 |
| 16の2 | 地下街 | 0 | | | | | | | | |
| 16の3 | 建築物の地階で連続して地下道に面して設けられたものと当該地下道とを合わせたもの | 0 | | | | | | | | |
| 17 | 重要文化財等(備考3) | 0 | | | | | | | | |
| 18 | 延長50メートル以上のアーケード | 0 | | | | | | | | |
| 19 | 市長村長の指定する山林 | 0 | | | | | | | | |
| 20 | 総務省令で定める舟車 | 0 | | | | | | | | |
| 一般住宅 | | 178 | 174 | | | | | | | 4 |

- 備考 1 老人短期入所施設・養護老人ホーム、特別養護老人ホーム、有料老人ホーム、介護老人保健施設、救護施設、乳児院、知的障害児施設、盲ろうあ児施設、肢体不自由児施設、重症心身障害児施設、障害者支援施設、老人福祉法第5条の2第4項若しくは第6項に規定する老人短期入所事業若しくは認知症対応型老人共同生活援助事業を行う施設又は障害者自立支援法第5条第8項若しくは第10項に規定する短期入所若しくは共同生活介護を行う施設
- 2 老人デイサービスセンター・軽費老人ホーム、老人福祉センター、老人介護支援センター、有料老人ホーム、更生施設、助産施設、保育所、児童養護施設、知的障害児通園施設、盲ろうあ児施設、肢体不自由児施設、情緒障害児短期治療施設、児童自立支援施設、児童家庭支援センター、身体障害者福祉センター、障害者支援施設、地域活動支援センター、福祉ホーム、老人福祉法第5条の2第3項若しくは第5項に規定する老人デイサービス事業若しくは小規模多機能型居宅介護事業を行う施設又は障害者自立支援法第5条第6項から第8項まで、第10項若しくは第13項から第16項までに規定する生活介護、児童デイサービス、短期入所、共同生活介護、自立訓練、就労移行支援、就労継続支援若しくは共同生活援助を行う施設
- 3 文化財保護法の規定によって重要文化財、重要有形民俗文化財、史跡若しくは重要な文化財として指定され、又は旧重要美術品等の保存に関する法律の規定によって重要美術品として認定された建造物



予 防 事 務 処 理

各種届出事務処理件数

平成25年度中

| 種 別 | | 件 数 | 種 別 | | 件 数 |
|--|------------------------------|-------|--|----------------------|-----|
| 消 防 法 関 係 | 防火管理者選任(解任)届出 | 334 | 津 市 火 災 予 防 条 例 関 係 | ネオン菅灯設備設置届出 | 1 |
| | 消防計画作成届出 | 576 | | 水素ガスを充てんする気球の設置届出 | 0 |
| | 消防用設備等点検結果報告 | 1,860 | | 火災とまぎらわしい煙等の届出 | 195 |
| | 消防用設備等着工届出 | 344 | | 煙火打上げ・仕掛け届出 | 95 |
| | 消防用設備等設置届出 | 287 | | 催物開催届出 | 11 |
| | 圧縮アセチレンガス等の貯蔵又は取扱いの開始(廃止)届出 | 57 | | 水道断・減水届出 | 0 |
| 津 市 火 災 予 防 条 例 関 係 | 防火対象物使用開始届出 | 189 | | 道路工事届出 | 652 |
| | 喫煙・裸火の使用・危険物品持込み承認申請 | 78 | | 指定洞道等届出 | 1 |
| | 炉等設置届出 ※ | 59 | | 少量危険物・指定可燃物・貯蔵・取扱い届出 | 99 |
| | 燃料電池発電設備・発電設備・変電設備・蓄電池設備設置届出 | 107 | | | |

※ 炉・厨房設備・温風暖房機・ボイラー・給湯湯沸設備・乾燥設備・サウナ設備・ヒートポンプ冷暖房機・火花を生じる設備・放電加工機設置届出

危 険 物

危険物施設等の事務取扱状況

平成25年度中

| 区 分 | 合 計 | 製 造 所 | 貯 蔵 所 | 取 扱 所 |
|-------------|-----|-------|-------|-------|
| 設 置 許 可 | 22 | 0 | 17 | 5 |
| 変 更 許 可 | 33 | 2 | 9 | 22 |
| 設 置 完 成 検 査 | 27 | 0 | 20 | 7 |
| 変 更 完 成 検 査 | 34 | 2 | 10 | 22 |
| 仮 使 用 承 認 | 24 | 2 | 2 | 20 |
| 廃 止 届 | 46 | 0 | 38 | 8 |

| 区 分 | 件 数 |
|-------------|-----|
| 仮貯蔵・仮取扱い承認 | 3 |
| 予 防 規 程 認 可 | 25 |
| タンク水張水圧検査 | 0 |

※移動タンク貯蔵所の転入は、設置許可に含む。

危険物施設数

平成26年4月1日現在

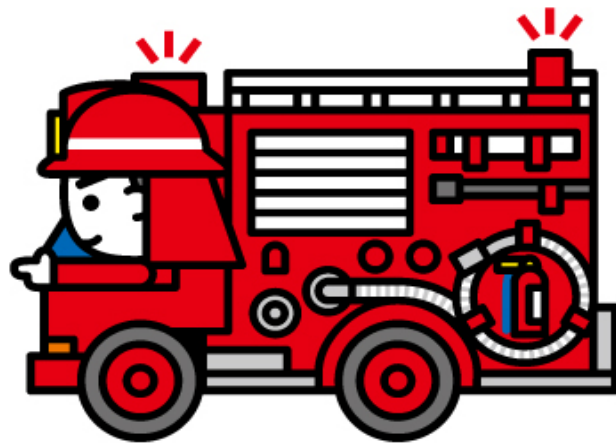
| 区 分 | 施 設 数 |
|-----------|-------|
| 合 計 | 966 |
| 製 造 所 | 5 |
| 屋 内 貯 蔵 所 | 155 |
| 屋外タンク貯蔵所 | 119 |
| 屋内タンク貯蔵所 | 25 |
| 地下タンク貯蔵所 | 208 |
| 簡易タンク貯蔵所 | 2 |
| 移動タンク貯蔵所 | 127 |
| 屋 外 貯 蔵 所 | 20 |
| 給 油 取 扱 所 | 168 |
| 販 売 取 扱 所 | 4 |
| 一 般 取 扱 所 | 133 |

※完成検査済証交付施設数



予防

火 災



火 災 統 計

火災概況

▲印は減を示す

| 区 分 | 平成25年 | 平成24年 | 増減 |
|------------------------|---------|---------|----------|
| 火災件数 | 168 | 127 | 41 |
| 合計 | 168 | 127 | 41 |
| 建物火災 | 73 | 59 | 14 |
| 林野火災 | 9 | 2 | 7 |
| 車両火災 | 11 | 19 | ▲ 8 |
| 船舶火災 | 0 | 1 | ▲ 1 |
| その他の火災 | 75 | 46 | 29 |
| 損害額(千円) | 219,202 | 299,968 | ▲ 80,766 |
| 焼損棟数 | 115 | 81 | 34 |
| 合計 | 115 | 81 | 34 |
| 全焼 | 29 | 18 | 11 |
| 半焼 | 4 | 6 | ▲ 2 |
| 部分焼 | 34 | 27 | 7 |
| ぼや | 48 | 30 | 18 |
| 焼損面積 | | | |
| 建物床面積(m ²) | 3,317 | 2,689 | 628 |
| 建物表面積(m ²) | 423 | 261 | 162 |
| 林野(a) | 19 | 6 | 13 |
| 死傷者 | | | |
| 死者 | 6 | 2 | 4 |
| 負傷者 | 13 | 9 | 4 |
| り災 | | | |
| 世帯 | 81 | 56 | 25 |
| 人員 | 154 | 143 | 11 |

平成25年中の主な火災

損害額500万円以上、または死傷者の発生した火災

| 出火日時 | 出火場所(地内) | 火災種別 | 焼損床面積(m ²) | 損害額(千円) | 死者 | 負傷者 |
|--------------|----------|------|------------------------|---------|----|-----|
| 1月2日 16:00 | 西鷹跡町 | 建物 | 74 | 2,215 | 1 | 0 |
| 1月22日 19:43 | 大鳥町 | 建物 | 18 | 4,740 | 0 | 1 |
| 2月3日 23:48 | 城山一丁目 | 建物 | 110 | 12,511 | 0 | 1 |
| 2月20日 14:30 | 小舟 | 建物 | 23 | 946 | 0 | 1 |
| 3月22日 10:40 | 美里町家所 | 建物 | 79 | 11,445 | 0 | 0 |
| 3月24日 14:30 | 南新町 | 建物 | 70 | 3,275 | 0 | 1 |
| 4月20日 21:00 | 栗真小川町 | 建物 | 366 | 23,378 | 0 | 0 |
| 5月10日 17:00 | 芸濃町雲林院 | 建物 | 0 | 176 | 0 | 1 |
| 5月28日 15:30 | 高茶屋小森町 | 建物 | 87 | 3,983 | 3 | 0 |
| 7月14日 22:50 | 柳山津興 | 建物 | 0 | 141 | 0 | 2 |
| 7月22日 1:50 | 高茶屋五丁目 | 建物 | 0 | 404 | 0 | 1 |
| 8月2日 16:20 | 新町一丁目 | 建物 | 5 | 43 | 0 | 1 |
| 8月12日 1:30 | 河芸町一色 | 建物 | 221 | 5,856 | 0 | 0 |
| 8月18日 19:20 | 久居野村町 | 建物 | 0 | 5 | 0 | 1 |
| 9月17日 17:00 | 一身田豊野 | 建物 | 55 | 14,492 | 0 | 0 |
| 10月1日 不明 | 美杉町八知 | その他 | 0 | 0 | 1 | 0 |
| 10月9日 18:00 | 戸木町 | 建物 | 74 | 14,356 | 0 | 0 |
| 10月31日 21:45 | 安東町 | 車両 | 0 | 254 | 0 | 1 |
| 11月21日 16:20 | 丸之内 | 建物 | 258 | 11,063 | 0 | 0 |
| 11月27日 21:20 | 大谷町 | 建物 | 0 | 167 | 0 | 1 |
| 11月30日 20:30 | 美杉町八手俣 | 建物 | 688 | 46,171 | 0 | 0 |
| 12月1日 不明 | 一志町八太 | その他 | 0 | 0 | 0 | 1 |
| 12月17日 不明 | 白山町山田野 | 建物 | 93 | 16,919 | 0 | 0 |
| 12月29日 22:15 | 白塚町 | 建物 | 72 | 4,556 | 1 | 0 |
| 12月31日 4:30 | 渋見町 | 建物 | 267 | 7,504 | 0 | 0 |



火災



地域別火災状況

平成25年中

| 地域別 | | 合計 | 津 | 久居 | 河芸 | 芸濃 | 美里 | 安濃 | 香良洲 | 一志 | 白山 | 美杉 |
|------------|-----|---------|---------|--------|--------|-----|--------|----|-----|-------|--------|--------|
| 区分 | | | | | | | | | | | | |
| 火災件数 | | 168 | 86 | 15 | 15 | 13 | 5 | 9 | 7 | 6 | 8 | 4 |
| 損害額(千円) | | 219,202 | 101,044 | 21,658 | 11,547 | 320 | 15,780 | 40 | 18 | 4,075 | 18,549 | 46,171 |
| 火災種別件数 | 建物 | 73 | 46 | 8 | 6 | 4 | 2 | 1 | 0 | 3 | 2 | 1 |
| | 林野 | 9 | 2 | 1 | 1 | 1 | 0 | 3 | 0 | 0 | 1 | 0 |
| | 車両 | 11 | 7 | 1 | 0 | 0 | 0 | 0 | 1 | 0 | 2 | 0 |
| | 船舶 | 0 | 0 | 0 | 0 | 0 | 0 | 0 | 0 | 0 | 0 | 0 |
| | その他 | 75 | 31 | 5 | 8 | 8 | 3 | 5 | 6 | 3 | 3 | 3 |
| 焼損棟数 | 全焼 | 29 | 13 | 1 | 8 | 0 | 2 | 0 | 0 | 0 | 1 | 4 |
| | 半焼 | 4 | 2 | 1 | 0 | 0 | 0 | 0 | 0 | 1 | 0 | 0 |
| | 部分焼 | 34 | 19 | 2 | 8 | 2 | 0 | 1 | 0 | 1 | 1 | 0 |
| | ぼや | 48 | 29 | 5 | 9 | 2 | 2 | 0 | 0 | 1 | 0 | 0 |
| 建物焼損床面積(㎡) | | 3,317 | 1,620 | 167 | 583 | 1 | 120 | 1 | 0 | 36 | 101 | 688 |
| 建物焼損表面積(㎡) | | 423 | 166 | 141 | 88 | 4 | 0 | 11 | 0 | 13 | 0 | 0 |
| 林野焼損面積(a) | | 19 | 2 | 2 | 3 | 2 | 0 | 5 | 0 | 0 | 5 | 0 |
| 死者 | | 6 | 4 | 1 | 0 | 0 | 0 | 0 | 0 | 0 | 0 | 1 |
| 負傷者 | | 13 | 9 | 2 | 0 | 1 | 0 | 0 | 0 | 1 | 0 | 0 |
| り災世帯 | | 81 | 48 | 7 | 15 | 3 | 3 | 0 | 0 | 2 | 2 | 1 |
| り災人員 | | 154 | 90 | 13 | 29 | 6 | 7 | 0 | 0 | 3 | 4 | 2 |



火災



月別火災状況

平成25年中

| 月別 区分 | | 合計 | 1月 | 2月 | 3月 | 4月 | 5月 | 6月 | 7月 | 8月 | 9月 | 10月 | 11月 | 12月 |
|------------------------------|---------|-------|--------|--------|--------|-------|-------|-------|-------|--------|--------|--------|--------|-----|
| | | | 火災件数 | 168 | 19 | 15 | 20 | 14 | 12 | 9 | 15 | 13 | 11 | 13 |
| 損害額 (千円) | 219,202 | 9,626 | 13,728 | 20,699 | 27,500 | 4,207 | 2,938 | 3,201 | 6,018 | 14,927 | 18,653 | 59,065 | 38,640 | |
| 火災種別 件数 | 建物 | 73 | 9 | 6 | 8 | 6 | 3 | 4 | 6 | 5 | 4 | 5 | 7 | 10 |
| | 林野 | 9 | 0 | 0 | 3 | 0 | 2 | 0 | 1 | 0 | 1 | 1 | 0 | 1 |
| | 車両 | 11 | 2 | 2 | 0 | 0 | 1 | 0 | 1 | 0 | 1 | 2 | 1 | 1 |
| | 船舶 | 0 | 0 | 0 | 0 | 0 | 0 | 0 | 0 | 0 | 0 | 0 | 0 | 0 |
| | その他 | 75 | 8 | 7 | 9 | 8 | 6 | 5 | 7 | 8 | 5 | 5 | 2 | 5 |
| 建物焼損 床面積(m ²) | 3,317 | 105 | 134 | 293 | 543 | 87 | 134 | 81 | 229 | 63 | 110 | 947 | 591 | |
| 林野焼損 面積(a) | 19 | 0 | 0 | 5 | 0 | 4 | 0 | 1 | 0 | 2 | 3 | 0 | 4 | |
| 死者 | 6 | 1 | 0 | 0 | 0 | 3 | 0 | 0 | 0 | 0 | 1 | 0 | 1 | |
| 負傷者 | 13 | 1 | 2 | 1 | 0 | 1 | 0 | 3 | 2 | 0 | 1 | 1 | 1 | |

署所別火災状況

平成25年中

| 区分 | 署所別 合計 | 中消防署管内 | | | 北消防署管内 | | | 久居消防署管内 | | | | 白山消防署管内 | | | | | | | |
|------------------------------|-----------|--------|--------|--------|--------|--------|--------|---------|------|--------|--------|---------|--------|--------|--------|--------|-------|--------|---|
| | | 小計 | 中消防署 | 西分署 | 安濃分署 | 小計 | 北消防署 | 河芸分署 | 芸濃分署 | 小計 | 久居消防署 | 南分署 | 美里分署 | 香良洲分遣所 | 小計 | 白山消防署 | 一志分署 | 美杉分署 | |
| 火災件数 | 168 | 45 | 22 | 14 | 9 | 57 | 29 | 15 | 13 | 48 | 8 | 21 | 12 | 7 | 18 | 8 | 6 | 4 | |
| 損害額 (千円) | 219,202 | 33,467 | 14,075 | 19,352 | 40 | 55,978 | 44,111 | 11,547 | 320 | 60,962 | 16,883 | 23,506 | 20,555 | 18 | 68,795 | 18,549 | 4,075 | 46,171 | |
| 火災種別 件数 | 建物 | 73 | 26 | 14 | 11 | 1 | 20 | 10 | 6 | 4 | 21 | 4 | 11 | 6 | 0 | 6 | 2 | 3 | 1 |
| | 林野 | 9 | 3 | 0 | 0 | 3 | 4 | 2 | 1 | 1 | 1 | 0 | 0 | 1 | 0 | 1 | 1 | 0 | 0 |
| | 車両 | 11 | 2 | 1 | 1 | 0 | 2 | 2 | 0 | 0 | 5 | 1 | 3 | 0 | 1 | 2 | 2 | 0 | 0 |
| | 船舶 | 0 | 0 | 0 | 0 | 0 | 0 | 0 | 0 | 0 | 0 | 0 | 0 | 0 | 0 | 0 | 0 | 0 | 0 |
| | その他 | 75 | 14 | 7 | 2 | 5 | 31 | 15 | 8 | 8 | 21 | 3 | 7 | 5 | 6 | 9 | 3 | 3 | 3 |
| 建物焼損 床面積(m ²) | 3,317 | 808 | 307 | 500 | 1 | 1,080 | 496 | 583 | 1 | 604 | 149 | 317 | 138 | 0 | 825 | 101 | 36 | 688 | |
| 林野焼損 面積(a) | 19 | 5 | 0 | 0 | 5 | 7 | 2 | 3 | 2 | 2 | 0 | 0 | 2 | 0 | 5 | 5 | 0 | 0 | |
| 死者 | 6 | 0 | 0 | 0 | 0 | 1 | 1 | 0 | 0 | 4 | 1 | 3 | 0 | 0 | 1 | 0 | 0 | 1 | |
| 負傷者 | 13 | 7 | 3 | 4 | 0 | 1 | 0 | 0 | 1 | 4 | 1 | 2 | 1 | 0 | 1 | 0 | 1 | 0 | |



火災



出火原因

平成25年中

| 出火原因 | 合 計 | 火 災 種 別 | | | | |
|-----------|-----|---------|------|------|------|--------|
| | | 建物火災 | 林野火災 | 車両火災 | 船舶火災 | その他の火災 |
| 合 計 | 168 | 73 | 9 | 11 | 0 | 75 |
| たばこ | 10 | 6 | 1 | 1 | | 2 |
| こんろ | 11 | 10 | | 1 | | |
| かまど | 1 | 1 | | | | |
| 風呂かまど | 1 | 1 | | | | |
| 炉 | 1 | 1 | | | | |
| 焼却炉 | 1 | | | | | 1 |
| ストーブ | 6 | 6 | | | | |
| こたつ | 1 | 1 | | | | |
| ポイラー | 0 | | | | | |
| 煙突・煙道 | 1 | 1 | | | | |
| 排気管 | 1 | | | 1 | | |
| 電気装置 | 0 | | | | | |
| 電気機器 | 6 | 3 | | 1 | | 2 |
| 内燃機関 | 0 | | | | | |
| 電灯・電話等の配線 | 4 | 3 | | | | 1 |
| 配線器具 | 1 | 1 | | | | |
| 火あそび | 1 | | | | | 1 |
| マッチ・ライター | 1 | 1 | | | | |
| たき火 | 24 | 2 | 2 | | | 20 |
| 衝突の火花 | 0 | | | | | |
| 溶接機・切断機 | 3 | 1 | | | | 2 |
| 灯火 | 1 | 1 | | | | |
| 火入れ | 11 | | 1 | | | 10 |
| 放火 | 2 | 2 | | | | |
| 放火の疑い | 21 | 9 | 1 | 1 | | 10 |
| 取灰 | 0 | | | | | |
| その他 | 17 | 6 | 1 | 3 | | 7 |
| 不明・調査中 | 42 | 17 | 3 | 3 | | 19 |

建物火災の用途別火災状況

▲印は減を示す

| 用途別 | 年別 | 平成25年 | 平成24年 | 増 減 |
|----------|----|-------|-------|-----|
| 合 計 | | 73 | 59 | 14 |
| 一般住宅 | | 27 | 24 | 3 |
| 共同住宅 | | 20 | 10 | 10 |
| 併用住宅 | | 0 | 1 | ▲1 |
| 寄宿舎 | | 0 | 0 | 0 |
| 倉庫・納屋・物置 | | 6 | 10 | ▲4 |
| 工場・作業場 | | 8 | 5 | 3 |
| 店舗・飲食店 | | 2 | 1 | 1 |
| 複合用途 | | 0 | 0 | 0 |
| 病院・診療所 | | 3 | 0 | 3 |
| 学 校 | | 1 | 1 | 0 |
| 事 務 所 | | 2 | 1 | 1 |
| 寺院・神社 | | 1 | 1 | 0 |
| 集 会 所 | | 0 | 0 | 0 |
| 車 庫 | | 0 | 0 | 0 |
| 空 家 | | 3 | 2 | 1 |
| そ の 他 | | 0 | 3 | ▲3 |



火災



過去10年間の地域別火災状況

| 地域別 | | 年別 | | | | | | | | | |
|-----|---------|---------|---------|---------|---------|---------|---------|---------|---------|---------|---------|
| | | H16 | H17 | H18 | H19 | H20 | H21 | H22 | H23 | H24 | H25 |
| 合計 | 件数 | 157 | 146 | 154 | 162 | 126 | 109 | 110 | 108 | 127 | 168 |
| | 死者 | 5 | 3 | 4 | 5 | 6 | 6 | 9 | 5 | 2 | 6 |
| | 損害額(千円) | 322,698 | 257,771 | 277,057 | 174,087 | 224,869 | 142,386 | 240,013 | 246,020 | 299,968 | 219,202 |
| 津 | 件数 | 71 | 70 | 60 | 71 | 58 | 56 | 55 | 45 | 68 | 86 |
| | 死者 | 3 | 1 | 0 | 3 | 1 | 4 | 1 | 2 | 1 | 4 |
| 久居 | 件数 | 23 | 30 | 27 | 16 | 25 | 15 | 23 | 23 | 15 | 15 |
| | 死者 | 0 | 1 | 0 | 0 | 2 | 2 | 4 | 2 | 1 | 1 |
| 河芸 | 件数 | 12 | 11 | 5 | 13 | 6 | 5 | 5 | 4 | 8 | 15 |
| | 死者 | 0 | 0 | 0 | 0 | 0 | 0 | 1 | 0 | 0 | 0 |
| 芸濃 | 件数 | 13 | 4 | 17 | 23 | 9 | 4 | 4 | 10 | 3 | 13 |
| | 死者 | 0 | 0 | 0 | 1 | 0 | 0 | 0 | 1 | 0 | 0 |
| 美里 | 件数 | 3 | 3 | 4 | 7 | 3 | 6 | 2 | 1 | 1 | 5 |
| | 死者 | 0 | 1 | 0 | 0 | 1 | 0 | 0 | 0 | 0 | 0 |
| 安濃 | 件数 | 12 | 12 | 11 | 6 | 6 | 9 | 3 | 5 | 8 | 9 |
| | 死者 | 0 | 0 | 0 | 0 | 0 | 0 | 0 | 0 | 0 | 0 |
| 香良洲 | 件数 | 1 | 2 | 7 | 8 | 3 | 3 | 3 | 6 | 7 | 7 |
| | 死者 | 0 | 0 | 2 | 0 | 1 | 0 | 0 | 0 | 0 | 0 |
| 一志 | 件数 | 8 | 1 | 8 | 7 | 4 | 6 | 5 | 3 | 6 | 6 |
| | 死者 | 2 | 0 | 2 | 0 | 0 | 0 | 1 | 0 | 0 | 0 |
| 白山 | 件数 | 9 | 7 | 10 | 6 | 8 | 3 | 6 | 7 | 7 | 8 |
| | 死者 | 0 | 0 | 0 | 0 | 1 | 0 | 0 | 0 | 0 | 0 |
| 美杉 | 件数 | 5 | 6 | 5 | 5 | 4 | 2 | 4 | 4 | 4 | 4 |
| | 死者 | 0 | 0 | 0 | 1 | 0 | 0 | 2 | 0 | 0 | 1 |

過去10年間の火災状況

| 出火原因等 | | 年別 | | | | | | | | | |
|----------------------------|-------|---------|---------|---------|---------|---------|---------|---------|---------|---------|---------|
| | | H16 | H17 | H18 | H19 | H20 | H21 | H22 | H23 | H24 | H25 |
| 火災件数 | | 157 | 146 | 154 | 162 | 126 | 109 | 110 | 108 | 127 | 168 |
| 出火率※ | | 5.2 | 4.8 | 5.3 | 5.6 | 4.3 | 3.8 | 3.8 | 3.7 | 4.4 | 5.9 |
| 損害額(千円) | | 322,698 | 257,771 | 277,057 | 174,087 | 224,869 | 142,386 | 240,013 | 246,020 | 299,968 | 219,202 |
| 建物火災件数 | | 74 | 72 | 82 | 76 | 65 | 56 | 66 | 62 | 59 | 73 |
| 内、住宅火災件数 | | 40 | 49 | 43 | 44 | 43 | 34 | 38 | 45 | 35 | 47 |
| 建物焼損床面積(m ²) | | 4,051 | 2,926 | 3,152 | 2,572 | 3,050 | 2,844 | 4,071 | 2,736 | 2,689 | 3,317 |
| 内、住宅焼損床面積(m ²) | | 1,931 | 2,170 | 1,971 | 1,497 | 2,858 | 1,432 | 2,314 | 2,025 | 1,652 | 1,494 |
| 死者 | | 5 | 3 | 4 | 5 | 6 | 6 | 9 | 5 | 2 | 6 |
| 負傷者 | | 21 | 23 | 19 | 24 | 11 | 13 | 12 | 13 | 9 | 13 |
| 主な出火原因 | たき火 | 20 | 14 | 12 | 18 | 19 | 20 | 7 | 17 | 12 | 24 |
| | 放火 | 7 | 6 | 6 | 4 | 10 | 6 | 3 | 14 | 4 | 2 |
| | こんろ | 14 | 12 | 12 | 14 | 9 | 12 | 9 | 12 | 4 | 11 |
| | 放火の疑い | 28 | 25 | 43 | 25 | 16 | 12 | 12 | 7 | 17 | 21 |
| | ストーブ | 5 | 5 | 2 | 7 | 7 | 2 | 5 | 5 | 2 | 6 |
| | たばこ | 5 | 14 | 6 | 15 | 8 | 8 | 5 | 2 | 10 | 10 |
| | 火あそび | 6 | 5 | 2 | 10 | 5 | 1 | 3 | 2 | 5 | 1 |

※ 出火率とは、人口1万人当たりの火災件数



救 急



救 急 統 計

救急概況

| 区 分 | 平成25年 | 平成24年 | 増減 |
|---------|--------|--------|-----|
| 出 動 件 数 | 14,196 | 13,849 | 347 |
| 搬 送 件 数 | 12,827 | 12,548 | 279 |
| 不搬送件数 | 1,369 | 1,301 | 68 |
| 搬 送 人 員 | 12,995 | 12,722 | 273 |

事故種別救急出動件数

平成25年中

| 事 故 種 別 | 出 動 件 数 | 搬 送 件 数 | 不搬送件数 | 搬 送 人 員 | |
|---------|---------|---------|-------|---------|-------|
| 合 計 | 14,196 | 12,827 | 1,369 | 12,995 | |
| 火 災 | 24 | 7 | 17 | 7 | |
| 自 然 災 害 | 2 | 0 | 2 | 0 | |
| 水 難 | 9 | 3 | 6 | 3 | |
| 交 通 | 1,369 | 1,247 | 122 | 1,395 | |
| 労 働 災 害 | 138 | 136 | 2 | 136 | |
| 運 動 競 技 | 66 | 65 | 1 | 65 | |
| 一 般 負 傷 | 2,213 | 1,988 | 225 | 1,997 | |
| 加 害 | 67 | 46 | 21 | 48 | |
| 自 損 行 為 | 170 | 118 | 52 | 119 | |
| 急 病 | 8,742 | 7,849 | 893 | 7,856 | |
| そ の 他 | 転院搬送 | 1,370 | 1,362 | 8 | 1,362 |
| | 医師搬送 | 1 | 1 | 0 | 0 |
| | 資機材等輸送 | 0 | 0 | 0 | 0 |
| | その他 | 25 | 5 | 20 | 7 |

地域別救急出動件数

▲は減を示す

| 地域別 | 年別 | 平成25年 | 平成24年 | 比 較 |
|-------|----|--------|--------|-------|
| 合 計 | | 14,196 | 13,849 | 347 |
| 津地域 | | 8,210 | 8,023 | 187 |
| 河芸地域 | | 715 | 610 | 105 |
| 芸濃地域 | | 437 | 416 | 21 |
| 美里地域 | | 518 | 480 | 38 |
| 安濃地域 | | 469 | 484 | ▲ 15 |
| 香良洲地域 | | 245 | 249 | ▲ 4 |
| 久居地域 | | 1,799 | 1,930 | ▲ 131 |
| 一志地域 | | 715 | 612 | 103 |
| 白山地域 | | 742 | 718 | 24 |
| 美杉地域 | | 342 | 322 | 20 |
| 管轄外 | | 4 | 5 | ▲ 1 |



月別救急出動件数

平成25年中

| 事故種別 | 月別 合計 | 平成25年中 | | | | | | | | | | | |
|------|----------|--------|-------|-------|-------|-------|-------|-------|-------|-------|-------|-------|-------|
| | | 1 | 2 | 3 | 4 | 5 | 6 | 7 | 8 | 9 | 10 | 11 | 12 |
| 合計 | 14,196 | 1,269 | 1,107 | 1,195 | 1,079 | 1,116 | 1,056 | 1,306 | 1,353 | 1,077 | 1,133 | 1,213 | 1,292 |
| 火災 | 24 | 2 | 3 | 3 | 1 | 3 | 1 | 1 | 0 | 1 | 5 | 0 | 4 |
| 自然災害 | 2 | 0 | 0 | 0 | 0 | 0 | 0 | 0 | 0 | 2 | 0 | 0 | 0 |
| 水難 | 9 | 0 | 2 | 1 | 0 | 1 | 2 | 0 | 2 | 0 | 1 | 0 | 0 |
| 交通 | 1,369 | 101 | 98 | 122 | 110 | 114 | 102 | 121 | 139 | 112 | 113 | 129 | 108 |
| 労働災害 | 138 | 11 | 8 | 9 | 14 | 10 | 12 | 15 | 6 | 17 | 10 | 16 | 10 |
| 運動競技 | 66 | 2 | 3 | 8 | 3 | 5 | 11 | 7 | 3 | 6 | 7 | 9 | 2 |
| 一般負傷 | 2,213 | 190 | 184 | 173 | 180 | 190 | 167 | 188 | 188 | 176 | 178 | 170 | 229 |
| 加害 | 67 | 6 | 4 | 9 | 1 | 4 | 7 | 2 | 7 | 4 | 7 | 8 | 8 |
| 自損行為 | 170 | 11 | 13 | 15 | 22 | 14 | 17 | 7 | 12 | 19 | 20 | 7 | 13 |
| 急病 | 8,742 | 821 | 686 | 746 | 634 | 682 | 651 | 837 | 897 | 622 | 662 | 723 | 781 |
| その他 | 1,396 | 125 | 106 | 109 | 114 | 93 | 86 | 128 | 99 | 118 | 130 | 151 | 137 |

署所別救急出動件数

平成25年中

| 区分 | 署所別 合計 | 中消防署管内 | | | | 北消防署管内 | | | 久居消防署管内 | | | 白山消防署管内 | | | | | |
|------|-----------|--------|-------|-------|------|--------|-------|------|---------|-------|-------|---------|------|-------|-------|------|------|
| | | 小計 | 中消防署 | 西分署 | 安濃分署 | 小計 | 北消防署 | 河芸分署 | 芸濃分署 | 小計 | 久居消防署 | 南分署 | 美里分署 | 小計 | 白山消防署 | 一志分署 | 美杉分署 |
| 合計 | 14,196 | 5,060 | 2,733 | 1,682 | 645 | 3,035 | 1,638 | 822 | 575 | 4,126 | 1,800 | 1,709 | 617 | 1,975 | 747 | 947 | 281 |
| 火災 | 24 | 6 | 3 | 0 | 3 | 5 | 1 | 2 | 2 | 10 | 3 | 1 | 6 | 3 | 1 | 2 | 0 |
| 自然災害 | 2 | 0 | 0 | 0 | 0 | 1 | 0 | 0 | 1 | 1 | 0 | 1 | 0 | 0 | 0 | 0 | 0 |
| 水難 | 9 | 2 | 1 | 1 | 0 | 2 | 2 | 0 | 0 | 5 | 1 | 4 | 0 | 0 | 0 | 0 | 0 |
| 交通 | 1,369 | 492 | 259 | 155 | 78 | 326 | 191 | 96 | 39 | 406 | 185 | 192 | 29 | 145 | 64 | 69 | 12 |
| 労働災害 | 138 | 36 | 14 | 10 | 12 | 22 | 8 | 9 | 5 | 56 | 25 | 25 | 6 | 24 | 5 | 15 | 4 |
| 運動競技 | 66 | 21 | 8 | 8 | 5 | 20 | 13 | 4 | 3 | 16 | 6 | 7 | 3 | 9 | 7 | 1 | 1 |
| 一般負傷 | 2,213 | 792 | 420 | 263 | 109 | 451 | 223 | 124 | 104 | 644 | 279 | 250 | 115 | 326 | 123 | 150 | 53 |
| 加害 | 67 | 31 | 21 | 9 | 1 | 14 | 8 | 5 | 1 | 17 | 7 | 10 | 0 | 5 | 2 | 3 | 0 |
| 自損行為 | 170 | 54 | 36 | 15 | 3 | 51 | 32 | 7 | 12 | 44 | 19 | 19 | 6 | 21 | 8 | 9 | 4 |
| 急病 | 8,742 | 3,180 | 1,701 | 1,065 | 414 | 1,757 | 886 | 484 | 387 | 2,556 | 1,127 | 1,102 | 327 | 1,249 | 417 | 628 | 204 |
| その他 | 1,396 | 446 | 270 | 156 | 20 | 386 | 274 | 91 | 21 | 371 | 148 | 98 | 125 | 193 | 120 | 70 | 3 |



傷病程度別・年齢別搬送人員

平成25年中

| 傷病程度別 年齢区分別 事故種別 | 傷病程度別 | | | | | 合 計 | 年齢区分別 | | | | |
|------------------------|------------------|---------------------------|--------------------------------|--------------------------|------------------------|--------|------------------|----------------|----------------|----------------|-----------------|
| | 死 〔初診時 死亡〕 | 重 〔入院加療 3週間以上〕 症 | 中 〔入院加療 3週間未満〕 等 症 | 軽 〔入院加療 必要なし〕 症 | 〔医師の診断 がない等〕 その他 | | 〔生後28日未満〕 新生児 | 〔満7才未満〕 乳幼児 | 〔満18才未満〕 少年 | 〔満65才未満〕 成人 | 〔満65才以上〕 高齢者 |
| 合 計 | 231 | 1,096 | 4,723 | 6,940 | 5 | 12,995 | 14 | 703 | 517 | 4,879 | 6,882 |
| 火 災 | 0 | 2 | 2 | 3 | 0 | 7 | 0 | 0 | 0 | 4 | 3 |
| 自然災害 | 0 | 0 | 0 | 0 | 0 | 0 | 0 | 0 | 0 | 0 | 0 |
| 水 難 | 1 | 1 | 1 | 0 | 0 | 3 | 0 | 0 | 1 | 2 | 0 |
| 交 通 | 3 | 49 | 263 | 1,076 | 4 | 1,395 | 0 | 45 | 146 | 897 | 307 |
| 労働災害 | 1 | 12 | 42 | 81 | 0 | 136 | 0 | 0 | 1 | 116 | 19 |
| 運動競技 | 0 | 2 | 15 | 48 | 0 | 65 | 0 | 0 | 37 | 26 | 2 |
| 一般負傷 | 19 | 173 | 535 | 1,270 | 0 | 1,997 | 1 | 231 | 113 | 473 | 1,179 |
| 加 害 | 0 | 0 | 8 | 40 | 0 | 48 | 0 | 0 | 2 | 41 | 5 |
| 自損行為 | 22 | 6 | 34 | 57 | 0 | 119 | 0 | 0 | 2 | 100 | 17 |
| 急 病 | 182 | 554 | 2,844 | 4,275 | 1 | 7,856 | 4 | 396 | 192 | 2,784 | 4,480 |
| その他 | 3 | 297 | 979 | 90 | 0 | 1,369 | 9 | 31 | 23 | 436 | 870 |

応急処置件数

平成25年中

| 応急処置別 | 件 数 | 応急処置別 | 件 数 |
|----------------|--------|---------------------|--------|
| 合 計 | 57,668 | 被 覆 | 314 |
| 止 血 | 732 | 在 宅 療 法 継 続 | 1 |
| 固 定 | 1,350 | ショックパンツによる血圧保持 | 0 |
| 人 工 呼 吸 | 52 | 除 細 動 | 45 |
| 心 マ ッ サ ー ジ | 4 | 静 脈 路 確 保 ☆ | 181 |
| 心 肺 蘇 生 | 303 | 薬 剤 | 35 |
| 酸 素 吸 入 | 3,863 | そ の 他 の 応 急 処 置 | 15,653 |
| 気 道 確 保 | 557 | 血 圧 測 定 | 12,633 |
| 経鼻エア－ウェイ使用 | 23 | 聴診器による心・呼吸音等の聴取 | 1,814 |
| 喉頭鏡・鉗子等による異物除去 | 17 | 血 中 酸 素 飽 和 度 の 測 定 | 13,002 |
| ラリングアルマスク等使用 ☆ | 108 | 心 電 図 | 6,030 |
| 気 管 挿 管 ☆ | 5 | 心 電 図 伝 送 | 192 |
| | | 保 温 | 1,134 |

☆印は救急救命士のみが行える処置



医療機関等への収容所要時間別搬送人員

平成25年中

| 時間別 事故種別 | 合計 | 0～9分 | 10～19分 | 20～29分 | 30分以上 |
|-------------|--------|------|--------|--------|--------|
| 合計 | 12,995 | 4 | 169 | 2,038 | 10,784 |
| 急病 | 7,856 | 2 | 79 | 1,198 | 6,577 |
| 交通 | 1,395 | 0 | 7 | 171 | 1,217 |
| 一般負傷 | 1,997 | 1 | 18 | 233 | 1,745 |
| その他 | 1,747 | 1 | 65 | 436 | 1,245 |

収容医療機関別搬送人員

平成25年中

| 医療機関別 事故種別 管轄別 | 合計 | 収容医療機関等 | | | | | | | | |
|----------------------|--------|---------|-----|-------|-----|-----|----|-----|-----|--------|
| | | 救急告示 | | | | その他 | | | | |
| | | 国公立 | 公的 | 私的 | | 国公立 | 公的 | 私的 | | その他の場所 |
| | | | | 病院 | 診療所 | | | 病院 | 診療所 | |
| 合計 | 12,995 | 5,112 | 171 | 6,776 | 0 | 550 | 3 | 199 | 183 | 1 |
| 急病 | 7,856 | 2,915 | 59 | 4,164 | 0 | 460 | 2 | 145 | 110 | 1 |
| 交通 | 1,395 | 509 | 4 | 843 | 0 | 4 | 0 | 3 | 32 | 0 |
| 一般負傷 | 1,997 | 727 | 9 | 1,165 | 0 | 46 | 1 | 14 | 35 | 0 |
| その他 | 1,747 | 961 | 99 | 604 | 0 | 40 | 0 | 37 | 6 | 0 |
| 管内 | 12,624 | 5,020 | 0 | 6,713 | 0 | 549 | 0 | 172 | 169 | 1 |
| 管外 | 371 | 92 | 171 | 63 | 0 | 1 | 3 | 27 | 14 | 0 |

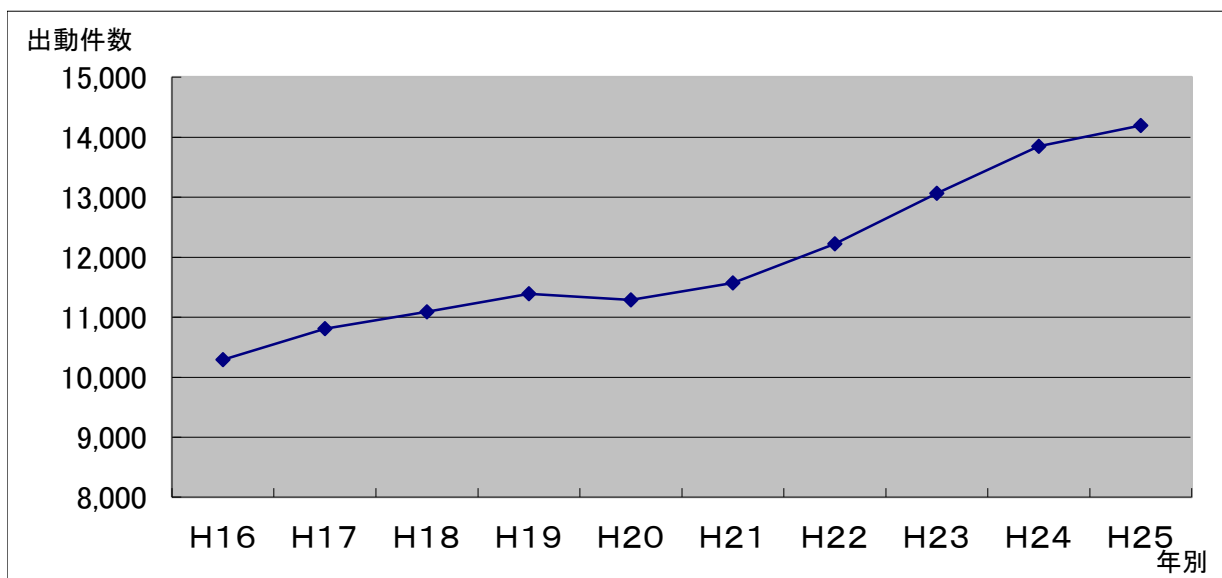
不搬送理由別救急出動件数

平成25年中

| 不搬送別 事故種別 | 合計 | 緊急性 なし | 傷病者 なし | 拒否 | 酩酊 | 死亡 | 現場 処置 | いたずら 誤報 | その他 |
|--------------|-------|-----------|-----------|-----|----|-----|----------|------------|-----|
| 合計 | 1,369 | 282 | 87 | 653 | 12 | 199 | 81 | 19 | 36 |
| 火災 | 17 | 1 | 11 | 0 | 0 | 2 | 1 | 0 | 2 |
| 自然災害 | 2 | 0 | 2 | 0 | 0 | 0 | 0 | 0 | 0 |
| 水難 | 6 | 0 | 0 | 2 | 0 | 4 | 0 | 0 | 0 |
| 交通 | 122 | 22 | 21 | 64 | 1 | 3 | 5 | 3 | 3 |
| 労働災害 | 2 | 0 | 0 | 2 | 0 | 0 | 0 | 0 | 0 |
| 運動競技 | 1 | 0 | 0 | 0 | 0 | 0 | 1 | 0 | 0 |
| 一般負傷 | 225 | 64 | 8 | 122 | 0 | 5 | 21 | 0 | 5 |
| 加害 | 21 | 3 | 2 | 13 | 0 | 0 | 0 | 2 | 1 |
| 自損行為 | 52 | 5 | 3 | 15 | 0 | 28 | 1 | 0 | 0 |
| 急病 | 893 | 184 | 31 | 431 | 11 | 155 | 51 | 10 | 20 |
| その他 | 28 | 3 | 9 | 4 | 0 | 2 | 1 | 4 | 5 |



過去10年間の救急出動件数



| 年別 | H16 | H17 | H18 | H19 | H20 | H21 | H22 | H23 | H24 | H25 |
|------|--------|--------|--------|--------|--------|--------|--------|--------|--------|--------|
| 合計 | 10,293 | 10,810 | 11,090 | 11,392 | 11,289 | 11,572 | 12,224 | 13,066 | 13,849 | 14,196 |
| 火災 | 20 | 23 | 21 | 23 | 19 | 15 | 13 | 46 | 47 | 24 |
| 自然災害 | 1 | 0 | 0 | 0 | 0 | 1 | 0 | 3 | 4 | 2 |
| 水難 | 5 | 15 | 10 | 10 | 11 | 9 | 12 | 11 | 16 | 9 |
| 交通 | 1,530 | 1,429 | 1,418 | 1,428 | 1,344 | 1,357 | 1,470 | 1,344 | 1,415 | 1,369 |
| 労働災害 | 162 | 163 | 129 | 120 | 114 | 99 | 122 | 111 | 126 | 138 |
| 運動競技 | 80 | 66 | 67 | 69 | 72 | 52 | 60 | 67 | 60 | 66 |
| 一般負傷 | 1,418 | 1,414 | 1,483 | 1,583 | 1,664 | 1,744 | 1,847 | 2,094 | 2,198 | 2,213 |
| 加害 | 77 | 69 | 91 | 77 | 74 | 81 | 73 | 69 | 80 | 67 |
| 自損行為 | 127 | 143 | 125 | 151 | 137 | 171 | 149 | 185 | 151 | 170 |
| 急病 | 5,996 | 6,537 | 6,827 | 7,004 | 6,905 | 6,997 | 7,409 | 7,981 | 8,395 | 8,742 |
| その他 | 877 | 951 | 919 | 927 | 949 | 1,046 | 1,069 | 1,155 | 1,357 | 1,396 |

救命講習

救命講習等実施状況

平成25年中

| 区分 | 署所別 | 合計 | 中消防署管内 | | | | 北消防署管内 | | | | 久居消防署管内 | | | | 白山消防署管内 | | | | |
|--------|------|-------|--------|-------|-----|------|--------|------|------|------|---------|-------|-----|------|---------|-----|-------|------|------|
| | | | 小計 | 中消防署 | 西分署 | 安濃分署 | 小計 | 北消防署 | 河芸分署 | 芸濃分署 | 小計 | 久居消防署 | 南分署 | 美里分署 | 香良洲分遣所 | 小計 | 白山消防署 | 一志分署 | 美杉分署 |
| 上級救命講習 | 実施回数 | 5 | 1 | 1 | 0 | 0 | 1 | 1 | 0 | 0 | 1 | 1 | 0 | 0 | 0 | 2 | 2 | 0 | 0 |
| | 修了者数 | 101 | 19 | 19 | 0 | 0 | 25 | 25 | 0 | 0 | 25 | 25 | 0 | 0 | 0 | 32 | 32 | 0 | 0 |
| 普通救命講習 | 実施回数 | 218 | 97 | 76 | 16 | 5 | 35 | 20 | 9 | 6 | 64 | 36 | 15 | 12 | 1 | 22 | 12 | 9 | 1 |
| | 修了者数 | 3,948 | 1,702 | 1,351 | 208 | 143 | 694 | 314 | 285 | 95 | 1,120 | 586 | 306 | 226 | 2 | 432 | 235 | 194 | 3 |

救命講習には再講習を含む



救 助



救 助 統 計

救助概況

▲印は減を示す。

| 区 分 | 平成25年 | 平成24年 | 増減 |
|------|-------|-------|-----|
| 出動件数 | 130 | 113 | 17 |
| 活動件数 | 70 | 72 | ▲ 2 |
| 救助人員 | 70 | 74 | ▲ 4 |

事故種別救助出動件数

平成25年中

| 署所別 区分 | 出動件数 | 活動件数 | 救助人員 | 出動人員 | 活動人員 |
|------------|------|------|------|-------|------|
| 合計 | 130 | 70 | 70 | 1,531 | 694 |
| 火災 | 7 | 7 | 5 | 55 | 49 |
| 交通事故 | 67 | 30 | 33 | 812 | 318 |
| 水難事故 | 11 | 8 | 8 | 148 | 77 |
| 風水害等自然災害事故 | 4 | 2 | 1 | 58 | 34 |
| 機械による事故 | 7 | 3 | 3 | 73 | 26 |
| 建物等による事故 | 19 | 14 | 14 | 192 | 107 |
| ガス及び酸欠事故 | 0 | 0 | 0 | 0 | 0 |
| 破裂事故 | 0 | 0 | 0 | 0 | 0 |
| その他 | 15 | 6 | 6 | 193 | 83 |

署所別救助出動件数

平成25年中

| 署所別 区分 | 合計 | 中消防署管内 | | | 北消防署管内 | | | 久居消防署管内 | | | | 白山消防署管内 | | | | | | |
|------------|-----|--------|------|-----|--------|----|------|---------|------|----|-------|---------|------|--------|----|-------|------|------|
| | | 小計 | 中消防署 | 西分署 | 安濃分署 | 小計 | 北消防署 | 河芸分署 | 芸濃分署 | 小計 | 久居消防署 | 南分署 | 美里分署 | 香良洲分遣所 | 小計 | 白山消防署 | 一志分署 | 美杉分署 |
| 合計 | 130 | 45 | 23 | 16 | 6 | 25 | 14 | 7 | 4 | 49 | 21 | 18 | 8 | 2 | 11 | 2 | 8 | 1 |
| 火災 | 7 | 5 | 2 | 3 | 0 | 0 | 0 | 0 | 0 | 2 | 1 | 1 | 0 | 0 | 0 | 0 | 0 | 0 |
| 交通事故 | 67 | 23 | 10 | 9 | 4 | 15 | 8 | 5 | 2 | 21 | 9 | 7 | 4 | 1 | 8 | 2 | 6 | 0 |
| 水難事故 | 11 | 3 | 3 | 0 | 0 | 2 | 2 | 0 | 0 | 6 | 0 | 5 | 0 | 1 | 0 | 0 | 0 | 0 |
| 風水害等自然災害事故 | 4 | 0 | 0 | 0 | 0 | 1 | 0 | 0 | 1 | 3 | 3 | 0 | 0 | 0 | 0 | 0 | 0 | 0 |
| 機械による事故 | 7 | 1 | 0 | 1 | 0 | 0 | 0 | 0 | 0 | 4 | 2 | 0 | 2 | 0 | 2 | 0 | 2 | 0 |
| 建物等による事故 | 19 | 9 | 5 | 3 | 1 | 4 | 3 | 1 | 0 | 6 | 2 | 4 | 0 | 0 | 0 | 0 | 0 | 0 |
| ガス及び酸欠事故 | 0 | 0 | 0 | 0 | 0 | 0 | 0 | 0 | 0 | 0 | 0 | 0 | 0 | 0 | 0 | 0 | 0 | 0 |
| 破裂事故 | 0 | 0 | 0 | 0 | 0 | 0 | 0 | 0 | 0 | 0 | 0 | 0 | 0 | 0 | 0 | 0 | 0 | 0 |
| その他 | 15 | 4 | 3 | 0 | 1 | 3 | 1 | 1 | 1 | 7 | 4 | 1 | 2 | 0 | 1 | 0 | 0 | 1 |



過去の救助活動状況

| 年・区分 事故種類 | H20 | | H21 | | H22 | | H23 | | H24 | | H25 | |
|--------------|------|------|------|------|------|------|------|------|------|------|------|------|
| | 出動件数 | 救助人員 | 出動件数 | 救助人員 | 出動件数 | 救助人員 | 出動件数 | 救助人員 | 出動件数 | 救助人員 | 出動件数 | 救助人員 |
| 合 計 | 139 | 82 | 157 | 81 | 118 | 53 | 116 | 77 | 113 | 74 | 130 | 70 |
| 火 災 | 9 | 4 | 3 | 1 | 7 | 7 | 5 | 8 | 2 | 0 | 7 | 5 |
| 交 通 事 故 | 79 | 51 | 98 | 43 | 74 | 24 | 75 | 45 | 63 | 36 | 67 | 33 |
| 水 難 事 故 | 10 | 3 | 8 | 4 | 5 | 3 | 8 | 6 | 9 | 7 | 11 | 8 |
| 風水害等自然災害事故 | 0 | 0 | 4 | 1 | 0 | 0 | 1 | 2 | 4 | 4 | 4 | 1 |
| 機械による事故 | 4 | 1 | 3 | 2 | 1 | 0 | 2 | 1 | 4 | 2 | 7 | 3 |
| 建物等による事故 | 8 | 5 | 10 | 10 | 5 | 5 | 5 | 4 | 8 | 6 | 19 | 14 |
| ガス及び酸欠事故 | 1 | 0 | 4 | 4 | 3 | 1 | 0 | 0 | 2 | 1 | 0 | 0 |
| 破裂事故 | 0 | 0 | 0 | 0 | 0 | 0 | 0 | 0 | 0 | 0 | 0 | 0 |
| そ の 他 | 28 | 18 | 27 | 16 | 23 | 13 | 20 | 11 | 21 | 18 | 15 | 6 |

地域別救助出動件数

| 年別 地域別 | 平成25年 | 平成24年 | 比較 |
|-----------|-------|-------|-----|
| 合 計 | 130 | 113 | 17 |
| 津 | 71 | 57 | 14 |
| 久 居 | 25 | 10 | 15 |
| 河 芸 | 7 | 6 | 1 |
| 芸 濃 | 4 | 0 | 4 |
| 美 里 | 4 | 9 | ▲ 5 |
| 安 濃 | 6 | 6 | 0 |
| 香良洲 | 2 | 1 | 1 |
| 一 志 | 8 | 5 | 3 |
| 白 山 | 2 | 10 | ▲ 8 |
| 美 杉 | 1 | 9 | ▲ 8 |



救助

通信指令



通 信 統 計

通信指令施設の現況

平成26年4月1日現在

| 装置等の名称 | | 合計 | 指令センター | 消防本部 | 署所 | その他 | |
|------------------|--------------|---------|--------|------|-----|-----|--|
| 指 令 台 | | 3 | 3 | | | | |
| 指 揮 台 | | 1 | 1 | | | | |
| 表 示 盤 | 車両運用 | 3 | 3 | | | | |
| | 病院運用 | 1 | 1 | | | | |
| | 総合情報 | 1 | 1 | | | | |
| 無線統制台 | | 2 | 2 | | | | |
| 指令電送装置 | | 13 | | | 13 | | |
| 順次指令装置 | | 1 | 1 | | | | |
| 音声合成装置 | | 1 | 1 | | | | |
| 長時間録音装置 | | 1 | 1 | | | | |
| 気象情報収集装置 | | 1 | 1 | | | | |
| 災害状況等自動案内装置 | | 1 | 1 | | | | |
| 発信地表示装置 | | 1 | 1 | | | | |
| IP・携帯電話等発信位置表示装置 | | 1 | 1 | | | | |
| 署所端末装置 | | 13 | | | 13 | | |
| 車両動態管理装置 | | 55 | | | 55 | | |
| 出勤表示装置 | | 1 | 1 | | | | |
| 無 線 | 固 定 局 | 3 | 1 | | 1 | 1 | |
| | 基 地 局 | 12 | 2 | | 8 | 2 | |
| | 陸上移動局 | 車載型 | 72 | | 3 | 69 | |
| | | 携帯型 | 106 | | 12 | 94 | |
| | 県防災行政 | 衛星系・地上系 | 1 | 1 | | | |
| | | 携帯系 | 1 | 1 | | | |
| | 市防災行政 | 1 | 1 | | | | |
| 有 線 | 内線電話 | 210 | 10 | 62 | 138 | | |
| | 自動車・携帯電話 | 29 | 1 | 6 | 22 | | |
| | 衛星系携帯電話 | 6 | 1 | | 5 | | |
| | 119FAX通報受付装置 | 2 | 2 | | | | |
| 回 線 | 119番通報 | 6 | 6 | | | | |
| | 指 令 | 13 | | | 13 | | |
| | デ ー タ | 14 | | | 14 | | |
| | 一般加入 | 27 | | 11 | 16 | | |
| | テレホンサービス※ | 1 | 1 | | | | |

※テレホンサービスは、西日本電信電話株式会社側で50回線接続

通信指令



119番受理状況

平成25年中

| 受理 月 | 合計 (A+B) | 災 害 通 報 (A) | | | | | 非 災 害 通 報 (B) | | | | | | | |
|---------|-------------|-------------|-------------|--------------|-------------|--------------------|---------------|----------------------|-------------|--------------|--------------|------------------|------------------|-------------|
| | | 小計 63.4% | 火 災 0.9% | 救 急 60.8% | 救 助 0.5% | 警戒・ 調査等 1.3% | 小計 36.6% | 火災等の 問合せ 12.6% | 間違い 4.2% | いたずら 1.9% | 応答なし 3.1% | 訓練 通報 3.2% | 試験 通報 4.4% | その他 7.2% |
| 合計 | 23,159 | 14,682 | 198 | 14,080 | 114 | 290 | 8,477 | 2,914 | 971 | 432 | 724 | 751 | 1,011 | 1,674 |
| | 8,356 | 4,964 | 119 | 4,692 | 62 | 91 | 3,392 | 1,446 | 511 | 250 | 567 | 32 | 7 | 579 |
| 1月 | 2,016 | 1,314 | 26 | 1,260 | 6 | 22 | 702 | 267 | 66 | 23 | 47 | 43 | 93 | 163 |
| | 686 | 419 | 18 | 384 | 5 | 12 | 267 | 120 | 32 | 17 | 33 | 4 | 3 | 58 |
| 2月 | 1,721 | 1,137 | 17 | 1,098 | 5 | 17 | 584 | 220 | 76 | 28 | 38 | 35 | 82 | 105 |
| | 552 | 355 | 6 | 342 | 1 | 6 | 197 | 106 | 37 | 20 | 23 | 2 | 1 | 8 |
| 3月 | 1,980 | 1,238 | 24 | 1,185 | 9 | 20 | 742 | 263 | 75 | 32 | 44 | 76 | 73 | 179 |
| | 713 | 424 | 14 | 397 | 6 | 7 | 289 | 123 | 38 | 19 | 34 | 5 | 0 | 70 |
| 4月 | 1,756 | 1,114 | 15 | 1,072 | 7 | 20 | 642 | 201 | 86 | 37 | 41 | 42 | 88 | 147 |
| | 660 | 401 | 11 | 383 | 0 | 7 | 259 | 111 | 47 | 17 | 29 | 0 | 0 | 55 |
| 5月 | 1,794 | 1,148 | 18 | 1,105 | 9 | 16 | 646 | 262 | 74 | 22 | 55 | 60 | 62 | 111 |
| | 620 | 373 | 12 | 351 | 5 | 5 | 247 | 127 | 27 | 13 | 46 | 3 | 0 | 31 |
| 6月 | 1,828 | 1,096 | 17 | 1,047 | 11 | 21 | 732 | 208 | 95 | 28 | 70 | 115 | 86 | 130 |
| | 680 | 385 | 8 | 368 | 4 | 5 | 295 | 115 | 55 | 17 | 58 | 8 | 1 | 41 |
| 7月 | 2,083 | 1,346 | 16 | 1,299 | 8 | 23 | 737 | 252 | 93 | 51 | 84 | 32 | 84 | 141 |
| | 845 | 506 | 11 | 483 | 5 | 7 | 339 | 125 | 54 | 30 | 71 | 1 | 1 | 57 |
| 8月 | 2,218 | 1,387 | 12 | 1,339 | 12 | 24 | 831 | 305 | 90 | 66 | 100 | 23 | 106 | 141 |
| | 909 | 499 | 8 | 473 | 9 | 9 | 410 | 169 | 53 | 47 | 88 | 1 | 1 | 51 |
| 9月 | 1,834 | 1,140 | 14 | 1,060 | 14 | 52 | 694 | 241 | 71 | 33 | 75 | 50 | 75 | 149 |
| | 696 | 387 | 10 | 354 | 8 | 15 | 309 | 126 | 41 | 21 | 62 | 2 | 0 | 57 |
| 10月 | 1,903 | 1,183 | 14 | 1,139 | 9 | 21 | 720 | 227 | 83 | 37 | 66 | 82 | 106 | 119 |
| | 650 | 383 | 9 | 365 | 3 | 6 | 267 | 102 | 44 | 16 | 49 | 3 | 0 | 53 |
| 11月 | 1,970 | 1,245 | 8 | 1,201 | 12 | 24 | 725 | 214 | 78 | 35 | 49 | 139 | 77 | 133 |
| | 655 | 402 | 3 | 386 | 9 | 4 | 253 | 108 | 42 | 17 | 38 | 3 | 0 | 45 |
| 12月 | 2,056 | 1,334 | 17 | 1,275 | 12 | 30 | 722 | 254 | 84 | 40 | 55 | 54 | 79 | 156 |
| | 690 | 430 | 9 | 406 | 7 | 8 | 260 | 114 | 41 | 16 | 36 | 0 | 0 | 53 |

上段は全受理数、下段は携帯電話からの受理数

%は全受理数の合計と受理別に対する割合

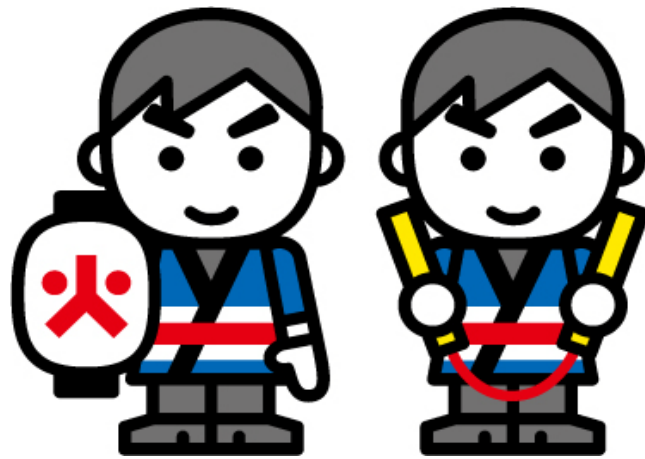
携帯電話による119番災害転送状況

平成25年中

| 転送先 | 合計 | 松阪消防 | 鈴鹿消防 | 伊賀消防 | 名張消防 | 亀山消防 | その他の消防 |
|-----|----|------|------|------|------|------|--------|
| 合計 | 78 | 39 | 22 | 4 | 1 | 12 | 0 |

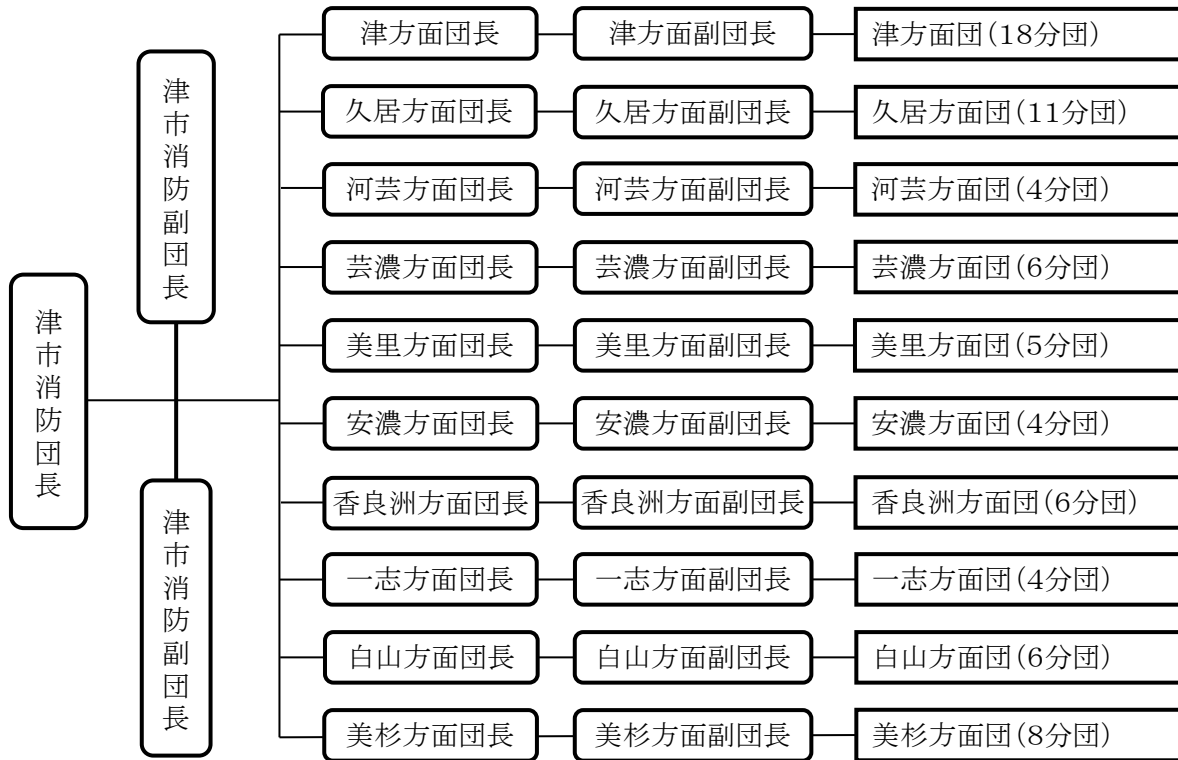


消 防 団



消 防 団 の 組 織

平成26年4月1日現在



消 防 団 員

消防団員の配置状況

平成26年4月1日現在

| 階級 方面団 | 定数 | 実数 | 階 級 | | | | | | | | | うち | |
|-----------|-------|-------|-----|------|-------|-----|------|----|-----|-----|-------|-----------|----|
| | | | 団長 | 副団長 | | 分団長 | 副分団長 | 部長 | 班長 | 団員 | 女性 | 機能別 団員 | |
| | | | | 方面団長 | 方面副団長 | | | | | | | | |
| 合 計 | 2,287 | 2,171 | 1 | 2 | 8 | 22 | 74 | 81 | 152 | 374 | 1,457 | 116 | 91 |
| 団本部 | | 25 | 1 | 2 | | | | | | | 22 | 17 | 22 |
| 津 | | 443 | | | (1) | 4 | 18 | 18 | 43 | 75 | 285 | 22 | |
| 久居 | | 288 | | | 1 | 2 | 11 | 11 | 22 | 61 | 180 | 10 | |
| 河芸 | | 181 | | | 1 | 2 | 6 | 4 | 10 | 20 | 138 | | |
| 芸濃 | | 111 | | | 1 | 2 | 6 | 6 | 6 | 22 | 68 | 10 | |
| 美里 | | 115 | | | 1 | 2 | 5 | 5 | 5 | 14 | 83 | 12 | |
| 安濃 | | 106 | | | 1 | 2 | 4 | 4 | 8 | 27 | 60 | | |
| 香良洲 | | 96 | | | 1 | 2 | 6 | 6 | 6 | 11 | 64 | 11 | |
| 一志 | | 204 | | | (1) | 2 | 4 | 13 | 14 | 35 | 136 | 8 | 10 |
| 白山 | | 277 | | | 1 | 2 | 6 | 6 | 21 | 50 | 191 | 15 | |
| 美杉 | | 325 | | | 1 | 2 | 8 | 8 | 17 | 59 | 230 | 11 | 59 |

() は、団本部副団長が方面団長を兼ねる。



消防団員の年齢構成

平成26年4月1日現在

| 方面団 \ 年齢 | 合 計 | ～20 | 21～30 | 31～40 | 41～50 | 51～60 | 61～ |
|----------|-------|-----|-------|-------|-------|-------|-----|
| 合 計 | 2,171 | 30 | 147 | 616 | 835 | 409 | 134 |
| 団本部 | 25 | 22 | | | | | 3 |
| 津 | 443 | 1 | 24 | 79 | 158 | 117 | 64 |
| 久 居 | 288 | | 38 | 102 | 122 | 20 | 6 |
| 河 芸 | 181 | | 10 | 51 | 73 | 37 | 10 |
| 芸 濃 | 111 | | 4 | 29 | 41 | 31 | 6 |
| 美 里 | 115 | | 9 | 40 | 40 | 23 | 3 |
| 安 濃 | 106 | | 1 | 25 | 55 | 19 | 6 |
| 香良洲 | 96 | 4 | 12 | 34 | 29 | 14 | 3 |
| 一 志 | 204 | 1 | 15 | 84 | 86 | 16 | 2 |
| 白 山 | 277 | | 6 | 68 | 117 | 78 | 8 |
| 美 杉 | 325 | 2 | 28 | 104 | 114 | 54 | 23 |



消防団員の就業形態

平成26年4月1日現在

| 就業形態 方面団 | 合 計 | 被用者 | 自営業者 | 家族従業者 | その他 |
|-------------|-------|-------|-------|-------|-------|
| 合 計 | 2,171 | 1,561 | 290 | 95 | 225 |
| 職業別構成比(%) | | 71.9% | 13.3% | 4.4% | 10.4% |
| 団本部 | 25 | 0 | 2 | 0 | 23 |
| 津 | 443 | 267 | 110 | 25 | 41 |
| 久居 | 288 | 222 | 24 | 7 | 35 |
| 河芸 | 181 | 154 | 20 | 0 | 7 |
| 芸濃 | 111 | 76 | 23 | 5 | 7 |
| 美里 | 115 | 93 | 10 | 2 | 10 |
| 安濃 | 106 | 78 | 4 | 1 | 23 |
| 香良洲 | 96 | 77 | 7 | 5 | 7 |
| 一志 | 204 | 132 | 25 | 7 | 40 |
| 白山 | 277 | 232 | 26 | 12 | 7 |
| 美杉 | 325 | 230 | 39 | 31 | 25 |

※ 就業形態の分類は、平成22年国勢調査を参考にしています。

(1) 被用者

会社員、公務員、団体職員、個人商店の従業者、住み込みの家事手伝い、日雇い、臨時雇い等、会社、団体、個人や官公庁に雇用されている人で、役員でない者

(2) 自営業者

個人経営の商店主、工場主、農業主や開業医、弁護士等で被用者がいる者。また、個人経営の商店主、工場主、農業主等事業主や開業医、弁護士、著述家、家政婦等で個人又は家族とだけで事業を営んでいる者

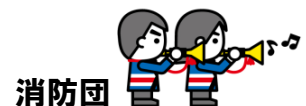
(3) 家族従業者

家族や個人商店等で、農業や店の仕事など手伝っている者

(4) その他

会社の社長、取締役、監査役、団体の理事、監事、公団や事業団の総裁、理事、監事等の役員である者

家内で賃仕事(家庭内職)をしている者、職についていない者又は専業主婦、この表で他の就業形態に属さない者



消 防 団 車 両

消防団車両の配置状況

平成26年4月1日現在

| 方面団 \ 車両 | 合 計 | ポンプ車 | 積載車 | 指揮車 | その他 |
|----------|-----|------|-----|-----|-----|
| 合 計 | 112 | 21 | 88 | 2 | 1 |
| 団本部 | 1 | 0 | 0 | 0 | 1 |
| 津 | 18 | 0 | 18 | 0 | 0 |
| 久 居 | 12 | 0 | 10 | 2 | 0 |
| 河 芸 | 4 | 2 | 2 | 0 | 0 |
| 芸 濃 | 9 | 2 | 7 | 0 | 0 |
| 美 里 | 7 | 1 | 6 | 0 | 0 |
| 安 濃 | 9 | 1 | 8 | 0 | 0 |
| 香良洲 | 5 | 1 | 4 | 0 | 0 |
| 一 志 | 6 | 2 | 4 | 0 | 0 |
| 白 山 | 7 | 5 | 2 | 0 | 0 |
| 美 杉 | 34 | 7 | 27 | 0 | 0 |

