



平成 28 年版

# 消防年報

*Tsu Fire DEPT. Annual Report*



白山消防署一志分署

## 津市消防本部

# ま え が き

この年報は、平成 27 年中における津市消防統計を集録し、今後の参考にするとともに、津市の消防事情を紹介することを目的として編集しました。

各統計については、原則として暦年とし、予算関係については会計年度としましたが、表中に年月を明示したものについては、その時点での現況です。

平成 28 年 6 月

津 市 消 防 本 部

# 津市消防憲章

(平成18年1月1日制定)

市民の声を聞き

市民の立場にたって物を考え

実行する消防

# 津市消防活動指針

(平成18年1月1日制定)

- 「市民本位」の基本を徹底する。
- 「有事即応」の体制を堅持する。
- 「積極果敢」な活動を展開する。
- 「先見先取」の意欲を高揚する。
- 「融和団結」の職場を確立する。

# 津市消防トレードマーク

(平成21年12月1日制定)



津市のシンボルである津城の藩主、藤堂高虎公が愛用していた兜をベースに、消防隊員が火災現場で使用する防護マスク（空気呼吸器の面体を装着した状態）を図案化し、正義感と勇猛果敢な消防隊員をイメージしました。

# 新たに整備された消防車両紹介

## 高規格救急車

- 久居消防署 救急津久居 1
- 中消防署安濃分署 救急津安濃 1



### 【主要諸元】

(1) 全長	5,640mm
(2) 全幅	1,900mm
(3) 全高	2,560mm
(4) 車両重量	2,880kg
(5) 車両総重量	3,265kg
(6) 乗車定員	7名
(7) 駆動方式	四輪駆動
(8) 燃料	ガソリン

### 【主な装備】

- (1) メインストレッチャー (2) サブストレッチャー (3) 紫外線殺菌灯 (4) 温・冷蔵庫
- (5) 救助器具 (万能斧・シートベルトカッター等) (6) 気道確保用資機材 (7) 自動体外式除細動器
- (8) 輸液ポンプ (9) 心電図モニター (10) 心電図伝送装置 (11) 血中酸素飽和度測定器

【購入年月日】 平成28年1月26日

# 津市消防の沿革

津市消防は、市町村合併に伴い、平成18年に旧津市消防と旧久居地区広域消防組合が合併し、新たな津市消防が発足しました。昼夜を問わず市民の安全・安心を守っています。

月 日	内 容	月 日	内 容
H18. 1. 1	旧津市、旧久居市、旧河芸町、旧芸濃町、旧美里村、旧安濃町、旧香良洲町、旧一志町、旧白山町、旧美杉村の10市町村が合併し、新「津市」が誕生 このことに伴い、旧津市消防と旧久居地区広域消防組合が合併し、新津市消防が発足 野田重門消防長就任 消防本部を旧久居地区広域消防組合庁舎（久居明神町2276）に設置し、4署6分署4分遣所、職員数345人体制となる。	H21. 4. 1	中西秀輝消防長就任 消防職員新規採用（22人）
2. 6	松田直久津市長就任	5. 8	※成田空港で国内初のA型H1N1亜型インフルエンザ患者を確認
3. 19	津市消防団結団式（10連合団方式で結団）（メッセウイングみえ）	8. 11	※静岡沖地震（震度6弱、M6.5、死者1人、負傷者245人）
3. 28	津市防火協会設立総会（三重県総合文化センター）	12. 1	津市消防トレードマーク制定
4. 1	消防職員新規採用（6人）	H22. 1. 12	※ハイチ地震（M7.0、死者23万人以上）
6. 1	消防法の改正に伴い、平成18年6月1日から、新築住宅の住宅用火災警報器の設置が義務付け	2. 5	松田直久津市長任期開始
H19. 4. 1	消防職員新規採用（8人） 4消防署で指揮隊運用開始	2. 27	※チリ地震（M8.8、死者800人以上、日本でも津波を確認）
4. 15	※三重県中部を震源とする地震が発生（津市内の震度5弱、M5.4、市内負傷者2人）	3. 13	※グループホーム火災（札幌市北区、死者7人）
8. 22	第36回全国消防救助技術大会（ほふく救出の部東海支部代表・東京消防庁夢の島訓練場）	3. 26	北消防署河芸分署移転（津市河芸庁舎内に移転）
11. 9	アテネ五輪金メダリスト吉田沙保里さん 1日消防署長	4. 1	消防職員新規採用（10人） 津市消防団1団化（連合団方式から1団方式へ）
H20. 1. 1	通信指令センターにIP・携帯電話発信位置情報通知システム導入（全国で3例目の簡易型システム）	12. 18	津市消防音楽隊35周年記念演奏会
3. 26	北消防署芸濃分署移転（津市芸濃庁舎内に移転）	H23. 2. 22	※ニュージーランド南島地震（M6.3、邦人死者28人）
4. 1	消防職員新規採用（20人） 津市消防防災指導センター開設（津市美里庁舎内に設置）	3. 11	※東日本大震災（M9.0、死者16,278人、行方不明者2,994人：H24.3.11現在 消防庁発表） 緊急消防援助隊として指揮部隊・消防部隊・救急部隊・後方支援部隊を千葉県・宮城県内に派遣
5. 12	※四川大地震（中国四川省、M8.2、死者68,712人（中国政府発表））	H23. 4. 1	山口精彦消防長就任 消防職員新規採用（9人） 久居消防署美里分署運用開始（美里分遣所と榊原分遣所の統合）
6. 1	消防法の改正に伴い、平成20年6月1日から、既存住宅においても住宅用火災警報器の設置が義務化	4. 25	前葉泰幸津市長就任
H21. 1. 26	第55回文化財防火デー（高田本山専修寺、岡本消防庁長官、青木文化庁長官視察）	9. 上旬	※台風12号災害 紀伊半島を中心に記録的大雨により甚大な被害が発生。津市では、各地に避難勧告が発令され、美杉町石名原地区で土石流が発生し家屋数棟が全半壊
3. 11	※メキシコで新型インフルエンザが発生（後にA型H1N1亜型インフルエンザと命名）その後世界的な大流行となる	H24. 3. 24	久居消防署香良洲分遣所移転
		4. 1	消防職員新規採用（11人）
		5. 13	※ホテル火災（広島県福山市、死者7人）
		7. 1	救急救命士による処置範囲拡大の実証試験開始（～H25.1.31）
		H25. 2. 8	※グループホーム火災（長崎県長崎市、死者4人）
		3	第二次津市消防力整備計画策定

※ 国内外の社会的影響が大きかった災害、事件等



月 日	内 容	月 日	内 容
H25. 4. 1	消防職員新規採用 (6 人) 消防本部の組織改編 高度救助隊の発足		
6. 5	津市消防団学生機能別団の創設		
8. 15	※花火大会火災 (京都府福知山市、死者 3 人)		
10. 11	※病院火災 (福岡市博多区、死者 10 人)		
H26. 1. 9	※三菱マテリアル(株)四日市工場爆発火災 (死者 5 人)		
4. 1	消防職員新規採用 (18 人)		
5. 17	救急救命士による二処置拡大運用開始		
8. 9	台風 11 号に伴う大雨により、三重県に大雨特別警報発令		
8. 20	※広島市安佐北区で土砂災害 (死者 74 人)		
9. 27	※御嶽山が噴火 (死者 57 人)		
H27. 3. 7	津市消防本部及び津市消防団が竿頭綬を受章		
4. 1	消防職員新規採用 (19 人) 津市消防救急デジタル無線・高機能消防指令センター本格運用開始		
6. 30	※東海道新幹線車両火災 (死者 2 人)		
9. 10	※平成 27 年 9 月関東・東北豪雨により鬼怒川が決壊		
11. 7	津市消防音楽隊創立 40 周年記念演奏会 津市防火協会設立 10 周年記念講演会		
H28. 3. 24	白山消防署一志分署運用開始		
4. 1	中村光一消防長就任 消防職員新規採用 (11 人)		

# 目 次

## 統 括

津市の概況 .....	2
消防機関の配置 .....	3
消防本部・消防署の組織 .....	8

## 総 務

### 消防職員

消防職員の配置状況 .....	10
消防職員の年齢構成 .....	11

### 消防予算及び決算

消防費当初予算額 .....	12
市の一般会計当初予算額と消防費 当初予算額の比較及び消防費決算額 .....	13

### 消防防災指導センター

訓練対象別実施状況 .....	14
訓練内容別実施状況 .....	14

### 消防音楽隊

編成 .....	14
楽器別編成 .....	14
演奏活動状況 .....	14

### 研 修

研修実施状況(部外) .....	15
研修実施状況(部内) .....	16
特殊技能・資格取得状況 .....	17
三重県消防学校派遣状況 .....	18
消防大学校派遣状況 .....	18

### 表 彰

消防職員の表彰 .....	18
部外協力者(団体)の表彰 .....	18

## 消防施設(装備・水利)

### 消防庁舎

消防庁舎の現況 .....	20
---------------	----

### 消防装備

消防車両等の配置状況 .....	22
主な消防機器等の配置状況 .....	23

### 消防水利

公設消防水利の現況 .....	25
-----------------	----

## 予 防

### 予防広報

予防活動実施回数 .....	27
広報車による広報実施回数 .....	27

### 消防関係団体

消防関係団体結成状況 .....	27
------------------	----

### 防火対象物と防火管理

防火対象物数と 防火管理者を必要とする防火対象物数 .....	28
中高層防火対象物用途別棟数 .....	29
用途別建築同意件数(工事別) .....	30

### 予防事務処理

各種届出事務処理件数 .....	31
------------------	----

### 危険物

危険物施設等の事務取扱状況 .....	31
危険物施設数 .....	31

## 火 災

### 火災統計

火災概況	33
平成27年中の主な火災	33
地域別火災状況	34
月別火災状況	35
署所別火災状況	35
出火原因	36
建物火災の用途別火災状況	36
過去10年間の地域別火災状況	37
過去10年間の火災状況	37

## 救 急

### 救急統計

救急概況	39
事故種別救急出動件数	39
地域別救急出動件数	39
月別救急出動件数	40
署所別救急出動件数	40
傷病程度別・年齢別搬送人員	41
応急処置件数	41
医療機関等への収容所要時間別搬送人員	42
収容医療機関別搬送人員	42
不搬送理由別救急出動件数	42
過去10年間の救急出動件数	43

### 救命講習

救命講習等実施状況	43
-----------	----

## 救 助

### 救助統計

救助概況	45
事故種別救助出動件数	45
署所別救助出動件数	45
過去の救助活動状況	46
地域別救助出動件数	46

## 通 信 指 令

### 通信統計

通信指令施設の現況	48
119番受理状況	49
携帯電話による119番災害転送状況	49

## 消 防 団

消防団の組織	51
--------	----

### 消防団員

消防団員の配置状況	51
消防団員の年齢構成	52
消防団員の就業形態	53

### 消防団車両

消防団車両の配置状況	54
------------	----



# 統 括



## 消太

全国消防イメージキャラクター「消太」は、より一層「親しまれる消防」をめざして、消防防災に係る様々な広報活動に使用することを目的に自治体消防制度60周年を記念して作成した、消防共通のイメージキャラクターです。

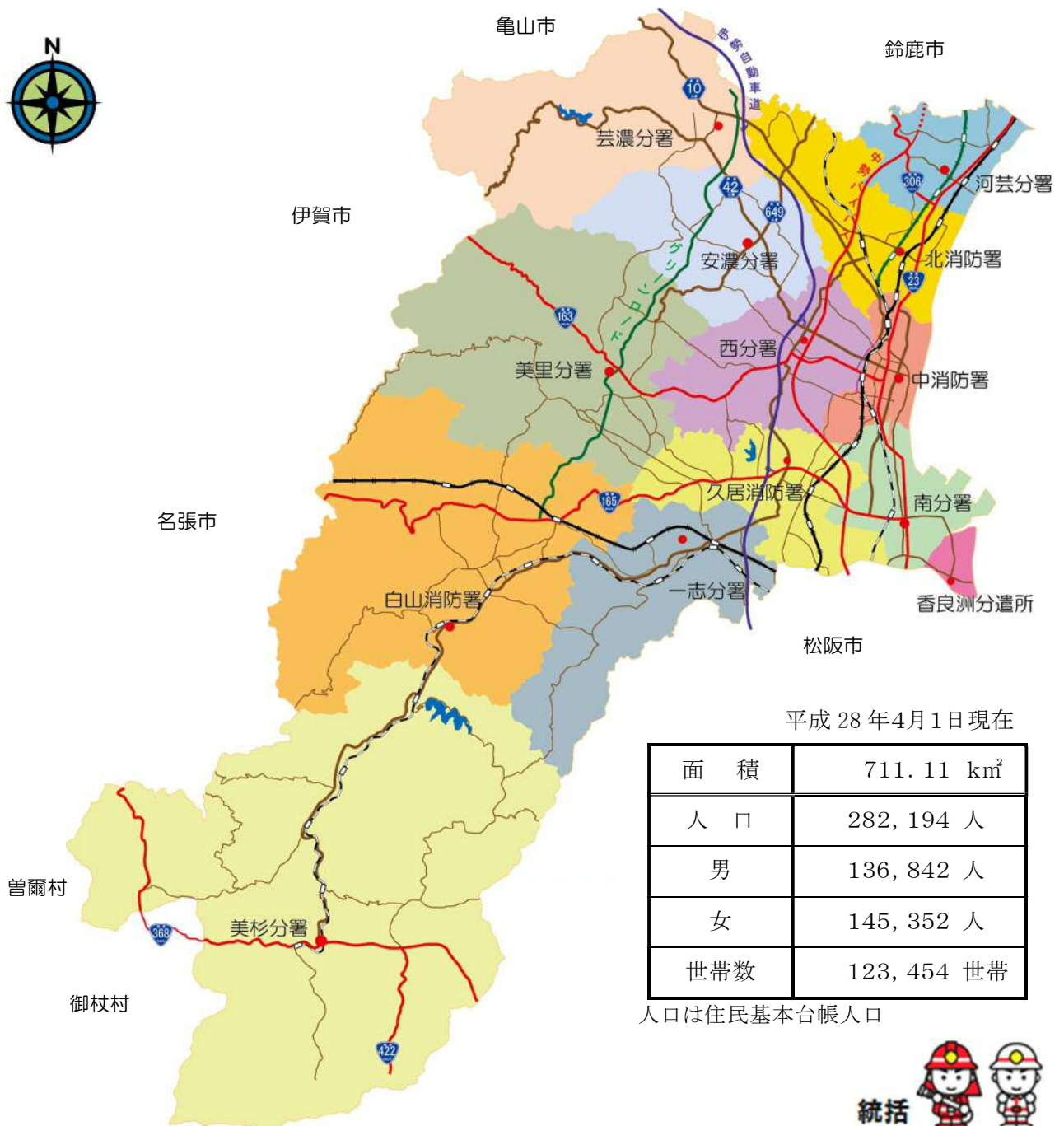
「消太」は、漫画家の松本零士氏を委員長とする審査委員会でデザインを決定し、1万件を超える応募の中から愛称を選定したものです。また、「消太」の誕生日は、消防記念日である3月7日です。

# 津市の概況

平成 28 年 4 月 1 日現在

本市は、北に鈴鹿市、亀山市、西に伊賀市、名張市、奈良県御杖村、曾爾村、南に松阪市と接し、東は伊勢湾に望み、三重県の中央部を横断して位置し、広大な市域の中で、豊かな自然環境と、県庁所在地として都市機能が集積した恵まれた地域です。江戸時代はその多くが藤堂藩に属し、城下町としての賑わいを見せ、また、伊勢街道、初瀬街道、伊賀街道、奈良街道、伊勢本街道、伊勢別街道の6つの街道が通じ、東西の文化が接する地域となっていました。現在も、中部圏と近畿圏の結節点として、さらには、中部国際空港への海上アクセス拠点「津なぎさまち」を擁した交通ネットワークの拠点として、今後の発展が期待されています。

津市消防は、平成 18 年 1 月 1 日、津市、久居市、河芸町、芸濃町、美里村、安濃町、香良洲町、一志町、白山町及び美杉村の 10 市町村の合併に伴い、従来の津市消防と久居地区広域消防組合を統合して、新しい「津市消防」として発足しました。本部庁舎を津市久居明神町の旧久居地区広域消防組合庁舎に設置し、消防本部以下、4 消防署、8 分署、1 分遣所の組織体制を執っています。火災をはじめ複雑多様化する様々な災害から、管内約 28 万 2 千人の市民と郷土を守るため、消防力の向上と充実に努めながら、幅広い活動を展開していきます。



# 消防機関の配置

平成 28 年 4 月 1 日現在



## 津市消防本部 ・ 津市久居消防署

〒514-1101 津市久居明神町 2276 番地

消防本部 TEL(059) 254-0351 FAX(059) 256-7755

久居消防署 TEL(059) 254-1111 FAX(059) 256-4500



## 津市中消防署

〒514-0015 津市寿町 14 番 20 号

TEL(059) 226-2322 FAX(059) 226-8616





**津市北消防署**

〒514-0103 津市栗真中山町 816 番地 2  
TEL(059) 232-3092 FAX(059) 232-9425



**津市白山消防署**

〒515-3133 津市白山町南家城 2761 番地  
TEL(059) 262-1044 FAX(059) 262-2999







**津市中消防署 西分署**

〒514-0057 津市一色町 257 番地  
TEL(059) 225-7431 FAX(059) 225-7433



**津市北消防署 河芸分署**

〒510-0314 津市河芸町浜田 808 番地 津市河芸庁舎内  
TEL(059) 245-0119 FAX(059) 245-0149



**津市北消防署 芸濃分署**

〒514-2211 津市芸濃町椋本 6141 番地 1 津市芸濃庁舎内  
TEL(059) 265-2500 FAX(059) 265-2512





**津市久居消防署 南分署**

〒514-0304 津市雲出本郷町 1631 番地 10  
TEL(059) 234-3512 FAX(059) 234-3517



**津市久居消防署 美里分署**

〒514-2106 津市美里町足坂 901 番地 2  
TEL(059) 279-2136 FAX(059) 279-2176



**津市白山消防署 一志分署**

〒515-2504 津市一志町高野 160 番地 39  
TEL(059) 293-0279 FAX(059) 293-1899





**津市白山消防署 美杉分署**

〒515-3531 津市美杉町奥津 910 番地 1

TEL(059) 274-0200 FAX(059) 274-0236



**津市中消防署 安濃分署**

〒514-2308 津市安濃町川西 2097 番地

TEL(059) 268-5119 FAX(059) 268-5144



**津市久居消防署 香良洲分遣所**

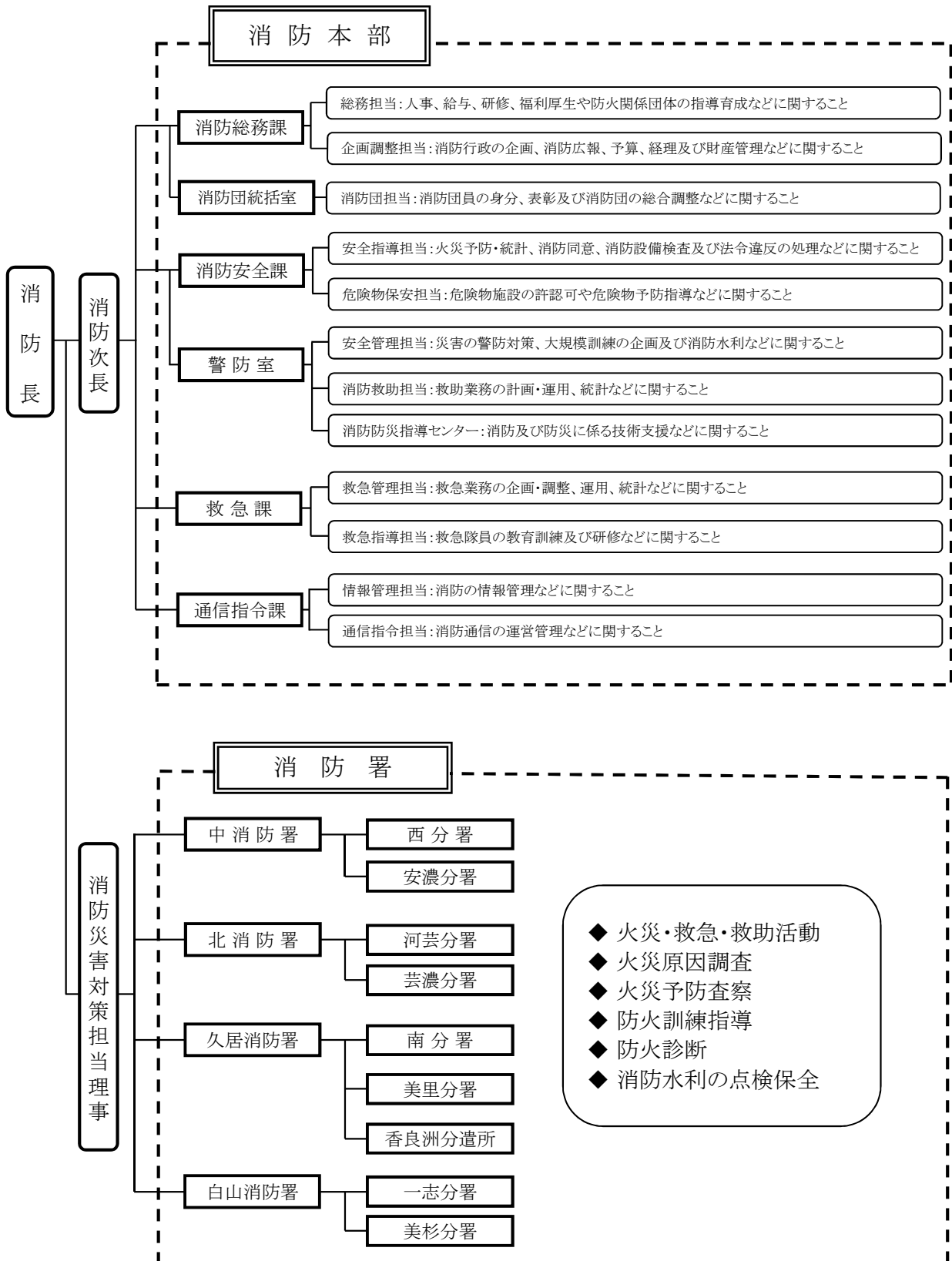
〒514-0323 津市香良洲町 1878 番地 津市香良洲庁舎内

TEL(059) 292-2157 FAX(059) 292-2159



# 消防本部・消防署の組織

平成28年4月1日現在





# 総務



# 消 防 職 員

## 消防職員の配置状況

平成28年4月1日現在

所属		階級	合計	消防 正監	消防監	消防 司令長	消防 司令	消防 司令補	消防 士長	消防士	その他	
<b>合計</b>			<b>347</b> <sup>①②</sup>	<b>1</b>	<b>8</b>	<b>23</b>	<b>30</b>	<b>101</b>	<b>101</b>	<b>83</b>	<b>①②</b>	
<b>小計</b>			<b>58</b> <sup>①⑥</sup>	<b>1</b>	<b>5</b>	<b>7</b>	<b>12</b>	<b>20</b>	<b>11</b>	<b>2</b>	<b>①⑥</b>	
消防本部	消防長		1	1								
	消防次長		1		1							
	消防災害対策担当理事		1		1							
	担当参事		3		3							
	消防総務課	課長		(1)		(1)						
		担当副参事		1			1					
		総務担当		4 <sup>①</sup>				1	2		1	①
		企画調整担当		3 <sup>①②</sup>				1	1	1		①②
	消防団統括室	室長		1			1					
		消防団担当		3 <sup>②</sup>				1	2			②
	消防安全課	課長		1			1					
		安全指導担当		5 <sup>①</sup>				1	1	2	1	①
		危険物保安担当		3					1	2		
	警防室	室長		1			1					
		安全管理担当		3				1	1	1		
消防救助担当		1 <sup>(1)</sup>				(1)	1					
救急課	課長		1			1						
	救急管理担当		2				1	1				
	救急指導担当		1 <sup>(5)</sup>				(1)	(1)	1 <sup>(3)</sup>			
通信指令課	課長		(1)		(1)							
	指令官		2			2						
	情報管理担当		1 <sup>(2)</sup>		(1)			1	(1)			
派遣	通信指令担当		14 <sup>(2)</sup>				4	7	3		②	
	総務省消防庁		1					1				
	三重県		1						1			
	三重県消防学校教官		1				1					
	三重県防災航空隊		1					1				
市長部局		1 <sup>(1)</sup>		(1)		1						
消防防災指導センター			(8)								(8)	
<b>小計</b>			<b>289</b> <sup>(5)</sup>		<b>3</b>	<b>16</b>	<b>18</b>	<b>81</b>	<b>90</b>	<b>81</b>	<b>(5)</b>	
消防署	中消防署	署長	(1)		(1)							
		副署長	1			1						
		庶務予防担当	3 <sup>(2)</sup>				1	2			②	
		消防担当	47			2	4	10	15	16		
		西分署	17			1		5	3	8		
北消防署	安濃分署		17			1		7	5	4		
	署長		1			1						
	副署長		1			1						
	庶務予防担当		2 <sup>(1)</sup>				1	1			①	
	消防担当		21				3	6	2	9		
久居消防署	河芸分署		17			1		5	7	4		
	芸濃分署		17			1		5	6	5		
	署長		1		1							
	副署長		1			1						
	庶務予防担当		3 <sup>(1)①</sup>				1	1	1 <sup>(1)</sup>		①	
白山消防署	消防担当		40			2	4	9	15	10		
	南分署		19			1		6	7	5		
	美里分署		17			1		5	8	3		
	香良洲分遣所		7				1	2	4			
	署長		1			1						
白山消防署	副署長		1			1						
	庶務予防担当		2 <sup>(1)</sup>				1	1			①	
	消防担当		20				2	4	6	8		
	一志分署		17			1		5	6	5		
	美杉分署		17			1		7	5	4		

※ ( )内は兼務

※ ●数字の県及び市長部局との人事交流受入職員(階級その他)は実数に含んでいない。

※ ○再任用・臨時職員

総務



# 消防職員の年齢構成

平成28年4月1日現在

階級 年齢	合計	消防正監	消防監	消防司令長	消防司令	消防司令補	消防士長	消防士
合計	347	1	8	23	30	101	101	83
平均年齢	38.0	59.0	56.6	51.9	46.3	43.3	35.2	26.1
18歳	4							4
19歳	0							
20歳	4							4
21歳	1							1
22歳	3							3
23歳	8							8
24歳	4							4
25歳	7							7
26歳	14							14
27歳	9						2	7
28歳	12						3	9
29歳	11						4	7
30歳	14						8	6
31歳	13						9	4
32歳	17						14	3
33歳	13						12	1
34歳	7					2	4	1
35歳	7					1	6	
36歳	3					2	1	
37歳	14					6	8	
38歳	19					11	8	
39歳	16				1	11	4	
40歳	13					10	3	
41歳	17				3	11	3	
42歳	6				2	4		
43歳	15				4	8	3	
44歳	11				3	5	3	
45歳	12				6	5	1	
46歳	9			2	2	5		
47歳	6			1	2	1	2	
48歳	2			1		1		
49歳	4			2	1	1		
50歳	6			3	1	1	1	
51歳	2			2				
52歳	7			5	1		1	
53歳	4		1	1		1	1	
54歳	2			1		1		
55歳	5			1		4		
56歳	6		2		1	3		
57歳	7		3			4		
58歳	6		1	2	2	1		
59歳	7	1	1	2	1	2		
60歳	0							
61歳	0							
62歳	0							

※市長部局との人事交流受入職員、再任用職員及び臨時職員は除く。



# 消 防 予 算 及 び 決 算

## 消防費当初予算額

科 目 別	平成28年度(千円)	平成27年度(千円)
<b>総 額</b>	<b>3,991,993</b>	<b>4,075,385</b>
<b>常備消防費</b>	<b>3,235,290</b>	<b>3,286,973</b>
給 料	1,232,220	1,273,537
職 員 手 当 等	1,230,868	1,237,540
共 済 費	474,383	428,234
賃 金	2,463	2,411
報 償 費	4,782	4,782
旅 費	10,249	7,714
交 際 費	20	20
需 用 費	125,849	128,833
役 務 費	34,575	33,878
委 託 料	58,161	58,120
使用料及び賃借料	24,843	73,097
原 材 料 費	101	101
備 品 購 入 費	9,346	8,934
負担金、補助及び交付金	24,290	27,032
補償、補填及び賠償金	1,000	1,000
公 課 費	2,140	1,740
<b>非常備消防費</b>	<b>323,875</b>	<b>322,943</b>
報 酬	66,519	67,457
災 害 補 償 費	3,000	3,000
報 償 費	46,150	45,993
旅 費	108,139	106,489
需 用 費	34,081	34,252
役 務 費	4,457	4,372
委 託 料	3,235	3,235
使用料及び賃借料	1,593	1,589
原 材 料 費	0	0
備 品 購 入 費	3,204	3,204
負 担 金 補 助	52,140	52,140
公 課 費	1,357	1,212
<b>消防施設費</b>	<b>431,963</b>	<b>464,604</b>
旅 費	957	413
需 用 費	21,779	23,080
役 務 費	257	141
委 託 料	4,955	10,834
使用料及び賃借料	25	27
工 事 請 負 費	72,454	352,743
原 材 料 費	450	450
公 有 財 産 購 入 費	0	0
備 品 購 入 費	305,021	58,244
負担金、補助及び交付金	25,624	18,606
公 課 費	441	66
<b>水防費</b>	<b>865</b>	<b>865</b>
需 用 費	682	682
委 託 料	0	0
原 材 料 費	183	183

総務



## 市の一般会計当初予算額と消防費当初予算額の比較及び消防費決算額

予算額等 年度	一般会計 当初予算額(千円)	消防費 当初予算額(千円)	比率(%)	消防費決算額(千円) (千円未満切上げ)
17暫定 (18年1月～3月)	33,067,607	908,445	2.7	861,087
18	85,054,857	3,533,531	4.2	3,598,162
19	89,200,593	3,915,899	4.4	3,807,279
20	93,789,622	3,897,224	4.2	3,826,058
21	91,994,208	3,922,741	4.3	3,962,451
22	97,562,313	4,262,017	4.4	4,021,736
23	99,988,372	3,855,698	3.9	3,868,096
24	100,230,704	4,037,288	4.0	3,913,018
25	105,984,251	4,362,202	4.1	4,120,484
26	111,218,290	5,174,754	4.7	5,048,644
27	115,908,152	4,075,385	3.5	
28	113,596,260	3,991,993	3.5	

# 消 防 防 災 指 導 セ ン タ ー

## 訓練対象別実施状況

平成27年度中

訓練対象	消防署	合 計	中消防署	北消防署	久居消防署	白山消防署	消防本部
合 計		331	124	72	99	23	13
公立施設等		53	20	8	21	3	1
自主防災・自治会等		18	5	3	8	2	
小中学校・幼保育園		81	28	23	23	7	
事業所		158	66	38	44	10	
その他		21	5		3	1	12

## 訓練内容別実施状況

平成27年度中

訓練内容	消防署	合 計	中消防署	北消防署	久居消防署	白山消防署	消防本部
合 計		811	310	186	227	64	24
救命講習		45	22	3	15	4	1
救急法		101	32	29	31	7	2
通報訓練		165	62	39	44	15	5
消火訓練		191	78	43	50	15	5
避難訓練		166	66	37	50	13	
震災訓練		33	8	9	10	3	3
その他		110	42	26	27	7	8

# 消 防 音 楽 隊

## 編 成

平成28年4月1日現在

階 級	合計	消防監	消防司令長	消防司令	消防司令補	消防士長	消防士
		(隊長)	(副隊長)				
構成人員	34	1	1	4	6	10	12

## 楽器別編成

平成28年4月1日現在

楽 器 名	合 計	指 揮 者	ピッコロ・フルート	クラリネット	アルトサクソフォン	テナーサクソフォン	バリトンサクソフォン	トランペット・ホルネット	ホルン	トロンボーン	ユーフォニアム	チューバ	パーカッション
人員	32	1	2	6	2	1	1	4	3	4	2	2	4

## 演奏活動状況

平成27年度中

行 事 別	合 計	消防関係	市 関 係	そ の 他
活 動 回 数	7	2	1	4



総務

# 研 修

## 研修実施状況(部外)

平成27年度中

区分	実施 研修名	実施回数	入校期間	受講人員	階 級 内 訳						
					消防監以上	消防司令長	消防司令	消防司令補	消防士長	消防士	
<b>合 計</b>		<b>延受講人数</b>	<b>99</b>	<b>0</b>	<b>2</b>	<b>8</b>	<b>15</b>	<b>30</b>	<b>44</b>		
派遣研修	消防大学校	警防科 (第98期)	1	51	1			1			
		幹部科 (第43期)	1	47	1		1				
		救急科 (第77期)	1	36	1			1			
		緊急消防援助隊指揮隊長コース	1	11	1			1			
		高度・特別救助隊コース	1	12	1			1			
	県消防学校	初任科・救急課程	1	240	18					18	
		指揮課程	1	5	2			1	1		
		水難救助課程	1	12	2					2	
		救助課程	1	31	4				1	3	
		上級幹部科	1	4	2		1	1			
		中級幹部科	1	9	2			2			
		初級幹部科	1	12	2					2	
		警防課程	1	12	4					4	
		火災調査課程	1	12	4					1	3
		特殊災害課程	1	9	2					2	
		指導救命士養成研修	1	12	2				2		
		処置拡大講習	9	14	14					7	7
		気管挿管フォローアップ研修	2	1	2					2	
		特別科気管挿管追加講習	1	2	2				1	1	
		資格取得	特別管理産業廃棄物管理責任者	1	1	1				1	
潜水士	1		1	2						2	
第一種衛生管理者	1		1	2			1	1			
中型自動車免許 (限定解除)	1		6	4						4	
予防技術者検定	1		1	4					2	2	
小型船舶免許	1		3	1				1			
ガス溶接技能	1		3	3						3	
整備管理者	1		1	9			2	3	4		
他機関研修	消防職員安全衛生研修会 (大阪)	1	2	2		1	1				
	国際文化研修所平成27年度消防職員コース	1	17	1					1		
	緊急自動車安全運転研修 (鈴鹿サーキット)	1	2	2					2		
	緊急自動車安全運転研修 (ひたちなか)	1	4	1					1		



## 研修実施状況(部内)

平成27年度中

区分	研修名	実施回数等		受講人員	階級内訳						
		実施回数	延日数		消防監以上	消防司令長	消防司令	消防司令補	消防士長	消防士	
合計		延受講人数		291	0	0	8	40	63	180	
部内研修	新規採用職員研修	1	5	19						19	
	初任科教育に係る所属研修 (救急同乗者実習を含む)	3	7	18						18	
	配属前研修	1	3	19						19	
	フィードバック 研修	消防大学幹部科	1	2	41			1	9	11	20
		消防大学救急科	1	2	41			1	9	11	20
		JIAM消防職員コース	1	2	25			2	7	12	4
		緊急自動車安全運転研修	1	2	24					1	23
		テクニカルロープレスキュー	1	2	31				4	10	17
		スイフトウォーターレスキュー	1	2	7				2	2	3
	高度救助隊員候補者育成研修	1	5	1				1			
	特別救助隊員候補者育成研修	1	10	16						16	
	水難救助隊員候補者育成研修	1	8	6						6	
	昇任者研修	1	3	43			4	8	16	15	





## 特殊技能・資格取得状況

平成28年4月1日現在

階級 特殊技能・資格	合 計	消 防 監 以 上	消 防 司 令 長	消 防 司 令	消 防 司 令 補	消 防 士 長	消 防 士
普通自動車	35						35
中型自動車(8t限定含む)	77	2	2		4	31	38
大型自動車	235	7	21	30	97	70	10
自動車整備士	12	1	2	3	4	1	1
第1級陸上特殊無線技士	4			2	1	1	
第2級(3級含む)陸上特殊無線技士	336	9	23	30	101	101	72
危険物取扱者	217	4	7	11	43	82	70
消防設備士	16	3	2	4	6	1	
潜水士	77	1	6	8	35	20	7
2級5トン小型船舶操縦士	95	4	8	14	45	21	3
第一種衛生管理者	27	5	3	7	8	3	1
有機溶剤主任者技能	9	1	1	5	2		
足場組立	26		3	11	9	3	
小型移動式クレーン	285	3	15	19	80	96	72
玉掛	303	2	9	26	93	101	72
第2種酸素欠乏	32	3	6	4	11	7	1
ガス溶接	236	2	10	25	89	91	19
救急救命士	72	1	8	6	26	19	12



### 三重県消防学校派遣状況

年度	学科 合計	初任科	予防 査察科	火災 調査科	危険物科	警防科	特殊 災害科	救助科		救急科	初級 幹部科	中級 幹部科	上級 幹部科	特別科		その他
								救助課程	水難 救助 課程					指揮課程	はしご 自動車 講習	
<b>合計</b>	<b>518</b>	<b>122</b>	<b>10</b>	<b>18</b>	<b>8</b>	<b>32</b>	<b>12</b>	<b>24</b>	<b>21</b>	<b>122</b>	<b>18</b>	<b>16</b>	<b>7</b>	<b>6</b>	<b>6</b>	<b>96</b>
平成19年度	43	8		4			2	2	2	8	2	2	1			12
平成20年度	57	20	2		2	4			2	20	2					5
平成21年度	69	22		4		4	2	2	2	22	2	2	1			6
平成22年度	47	10	2		2	4		2	4	10	2	2			2	7
平成23年度	45	9		4		4	2	2	3	9	2	2	1			7
平成24年度	44	11	2		2	4		4	2	11	2	2			2	2
平成25年度	50	6		2		4	4	4	2	6	2	2	2	2		14
平成26年度	83	18	4		2	4		4	2	18	2	2		2	2	23
平成27年度	80	18		4		4	2	4	2	18	2	2	2	2		20

### 消防大学校派遣状況

年度	学科 合計	上級 幹部科	幹部科	新任 消防長科	警防科	予防科	救急科	救助科	火災 調査科	緊援隊 指揮隊 長コース	高度・特 別救助 隊コース	教育 訓練	実務 講習
平成19年度	1		1										
平成20年度	1							1					
平成21年度	2		1	1									
平成22年度	2		1			1							
平成23年度	3		2						1				
平成24年度	4	1	2										1
平成25年度	4		1					1					2
平成26年度	6	1	1				1	1		1	1		
平成27年度	5		1		1		1			1	1		

### 表彰

#### 消防職員の表彰

平成27年度中

表彰区分	受賞者数	
消防庁長官	功 勞 章	
	永年勤続功労章	1
三重県知事	消 防 功 勞 賞	
	消 防 功 績 章	3
消防長	業 績 章	
	善 行 章	
消防署長	業 績 章	
	善 行 章	
全国消防長 会 長	特 別 功 勞 章	
	永年勤続功労者表彰	7

#### 部外協力者(団体)の表彰

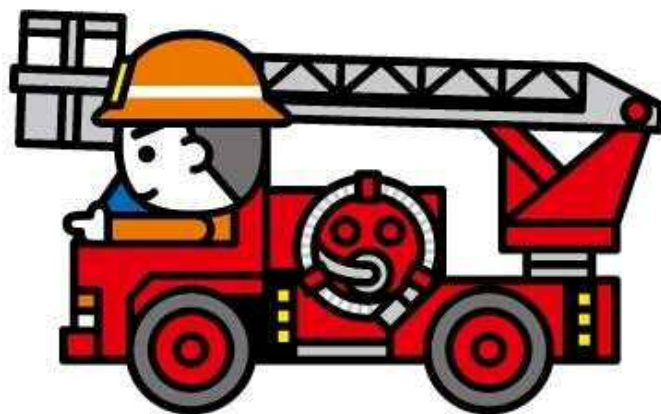
平成27年度中

表彰区分	合計	消火 (人命救助) 協力	防火 活動	その他
<b>合計</b>	<b>4</b>	<b>4</b>		
市長				
消防長				
消防署長	4	4		

総務



# 消防施設（装備・水利）



# 消 防 庁 舎

## 消防庁舎の現況

平成28年4月1日現在

署 所 別	所在地・敷地面積	構 造・規 模	竣工年月日
消防本部・ 久居消防署	津市久居明神町2276番地  7,192.00㎡	〈庁舎〉 鉄筋コンクリート造 3階建 延べ 3,807.563㎡ 〈訓練塔A棟〉 鉄筋コンクリート造 6階建 延べ 230.805㎡ 〈訓練塔C棟〉 鉄骨造平屋建 延べ 15.298 ㎡ 〈車庫棟〉 鉄骨造2階建 延べ 258.145㎡ 〈駐輪場〉 延べ 16.745㎡	H10.11.22  H10.11.22  H10.11.22  H10.11.22  H10.11.22
中 消 防 署	津市寿町14番20号  2,471.35㎡	〈庁舎〉 鉄筋コンクリート造 3階建 延べ 2,171.83㎡ 〈救急消毒室兼食堂〉 鉄骨造平屋建 延べ 228㎡ 〈倉庫兼車庫〉 鉄骨造2階建 延べ 124.914㎡	S47.2.2 一部増築 S52.9.5 S47.2.2  S56.3.26
中 消 防 署 西 分 署	津市一色町257番地  2,975.00㎡	〈庁舎〉 鉄筋コンクリート造 2階建 延べ 457.84㎡ 〈訓練塔〉 鉄筋コンクリート造 6階建 延べ 200.422㎡	S52.3.22  S52.3.26
中 消 防 署 安 濃 分 署	津市安濃町川西2097番地  3,294.00㎡	鉄骨造平屋建 延べ 752.53㎡	H16.10.15
北 消 防 署	津市栗真中山町816番地2  3,091.99㎡	鉄筋コンクリート造一部鉄骨造 2階建 延べ 725.805㎡	S49.4.10 一部増築 H9.3.11
北 消 防 署 河 芸 分 署	津市河芸町浜田808番地 (津市河芸庁舎24,838.00㎡内)	鉄骨鉄筋コンクリート造 5階建 延べ 570.0㎡ (占有部分)	H22.2.26
北 消 防 署 芸 濃 分 署	津市芸濃町椋本6141番地1 (津市芸濃庁舎40,308.21㎡内)	鉄筋コンクリート造 2階建 延べ 434.43㎡ (占有部分)	H20.3.10

消防施設(装備・水利)



署 所 別	所在地・敷地面積	構 造・規 模	竣工年月日
久居消防署 南 分 署	津市雲出本郷町1631番地10 1,993.24㎡	鉄筋コンクリート造 2階建 延べ 467.787㎡	S50.3.28
久居消防署 美 里 分 署	津市美里町足坂901番地2 3,695.83㎡	鉄骨造平屋建 延べ 999.01㎡	H23.2.24
久居消防署 香良洲分遣所	津市香良洲町1878番地 (津市香良洲庁舎5,098.90㎡内)	〈庁舎〉 鉄骨造2階建 延べ 311.88㎡ (占有部分) 〈車庫棟〉 鉄骨造平屋建 延べ 96.0㎡	H24.3.15 H24.3.15
白山消防署	津市白山町南家城2761番地 4,901.39㎡	〈庁舎〉 鉄骨造2階建 延べ 1,273.503㎡ 〈駐輪場〉 鉄骨造平屋建 延べ 21.712㎡	H16.12.20 H16.12.20
白山消防署 一 志 分 署	津市一志町高野160番地39 5,808.75㎡	鉄骨造2階建 延べ 832.20㎡	H28.3.24
白山消防署 美 杉 分 署	津市美杉町奥津910番地1 1,820.97㎡	鉄筋コンクリート造一部鉄骨造 2階建 延べ 853.92㎡	H8.9.30

消防施設(装備・水利)



# 消 防 装 備

## 消防車両等の配置状況

平成28年4月1日現在

所属	車種	合計	緊 急 車 両										その他の車両						
			消水ポンプ車	消水ポンプ槽付車	はしご付消防車	消しポンプ車	化学消防ポンプ車	小型給水車	救助工作車	指揮車	資機材搬送車	支援助車	指揮広報車	高規格救急車	人員搬送車	楽器搬送車	予防活動車	乗用車	貨物車
合計		84	16	3	1	1	2	2	2	2	8	4	13	15	1	1	5	3	5
消防本部		14										4					2	3	5
消 防 署	中消防署	14	2		1		1	1	1	1	1		1	3	1		1		
	西分署	4	1	1									1	1					
	安濃分署	5	1	1									1	1		1			
	北消防署	7	2					1			1		1	1			1		
	河芸分署	3	1										1	1					
	芸濃分署	3	1										1	1					
	久居消防署	10	2			1	1		1	1	1		1	2					
	南分署	3	1										1	1					
	美里分署	4	1								1		1	1					
	香良洲分遣所	2		1									1						
	白山消防署	7	2									2	1	1			1		
	一志分署	4	1									1	1	1					
美杉分署	4	1									1	1	1						



# 主な消防機器等の配置状況

平成28年4月1日現在

器具		署所	合計	中消防署	西分署	安濃分署	北消防署	河芸分署	芸濃分署	久居消防署	南分署	美里分署	香良洲分遣所	白山消防署	一志分署	美杉分署	
放水器具	ホース	65ミリメートル	910	161	64	62	102	53	65	132	30	38	29	100	35	39	
		50ミリメートル	914	146	58	79	109	47	64	67	50	60	45	78	63	48	
		40ミリメートル	23	5	4		5	2	1	3				3			
		水幕ホース	9	2	2		1	1	1		1	1					
	放水銃		4	2							2						
	ノズル	水用	50ミリ(無反動)	48	10	6	3	6	2	4	1	6	2	2	3	3	
			50ミリ(ピストル)	4	1	1	1					1					
			50ミリ(フォグガン)	1										1			
			40ミリ(フォグガン)	4				1				3					
			スパコンノズル	26	5	2	2	4	2	2	2		2	1	2		2
			クアドラノズル	26	6		2	2	4	4	2				4		2
		泡用	低発泡	400型	10	4			2		2		1			1	
			800型	2							2						
			中発泡	8	3			1		1					1		2
			エコファイター	5	2						2		1				
小型動力ポンプ		8		1		1		1			1	1		1	2		
消火薬剤	水成膜	3%(0)	1,960	420	210	100	80	120	70	660	140			40	60	60	
		耐アルコール(0)	340				100				140			100			
	A火災用泡消火薬剤(0)		687	335							172		100		80		
高度救助器具	電磁波探査装置		1							1							
	地中音響探知機		1							1							
	画像探査機		3	1						2							
	熱画像直視装置		3	1						2							
	夜間用暗視装置		1							1							
	地震警報器		1							1							
救助器具	油圧式	切断機	4	1			1			1				1			
		スプレッダー	4	1		1				1				1			
		耐電用スプレッダー	1	1													
		ポートパワー	4	1										2	1		
		ペダルカッター	4	1							2			1			
	充電式救助器具(カッター・スプレッダー)		3	1		1				1							
	空気切断機		4	1						2				1			
	マット型空気ジャッキ		4	1			1			1				1			
	エンジンカッター		19	3	1	1	2	1	1	3	1	1	1	3	1		
	チェーンソー		13	3		1				2		2		1	2	2	
	削岩機		6	1			1			1					1	2	
	ハンマー・ドリル		4	1			1			2							
	ガス溶断機		2	1						1							
	マンホール救助器具		2	1						1							
	可搬式ウインチ		15	2	1		1	1	1	2	1		1	2	1	2	
	携帯用コンクリート破壊器具		2	1						1							
	救命索発射銃(空気式)		6	1			1			1				1	1	1	
	はしご	かざ付	二連	3	3			1			3				1		1
三連			27	4	2	2	2	2	2	4	1	1	1	2	2	2	
折りたたみ			1							1							
二つ折れ			1							1							
金属製ワイヤーはしご			1							1					1		
加圧排煙器			2	1						1							
送排風機		3	1			1			1								
緩降機		1							1								
空気式救助マット		4	2						2								
水難救助器具	潜水器具一式		22	12						10							
	救命胴衣	組み立て式	1				1										
		ゴム式	7	1			1			2	1			1	1		
	船外機		5	1			1			1	1			1			
	小型救助機(ミニジェット)		2		1						1						

消防施設(装備・水利)



器具		署所	合計	中消防署	西分署	安濃分署	北消防署	河芸分署	芸濃分署	久居消防署	南分署	美里分署	香良洲分遣所	白山消防署	一志分署	美杉分署	
保安器具	空気呼吸器	本体	150型用(面体付)	5										1	2	2	
			300型	182	28	12	7	26	11	12	29	8	10	2	11	10	16
			面体 (300型用)	200	35	12	7	26	20	21	31	7	6	6	14	10	5
		ボンベ	150型	55	8	11					14				13	9	
			300型	298	52	20	18	36	17	17	61	14	14	6	15	12	16
		潜水用	42	17						25							
		酸素呼吸器	10	5						5							
		酸素呼吸器用ボンベ	20	10						10							
		絶縁用保護用具	25	5			4			4		3		4		5	
		耐熱服	15	8						7							
		放射線防護服	2							2							
		化学防護服	10	5						5							
		安全帯	41	16			5			11				4	3	2	
	縛帯	16	6						4				3	1	1		
高度救急器具		心電図伝送装置	14	2	1	1	1	1	1	2	1	1		1	1	1	
		除細動器	15	2	1	1	1	1	1	3	1	1		1	1	1	
		輸液ポンプ	14	2	1	1	1	1	1	2	1	1		1	1	1	
		ベッドサイドモニター (携帯用救急モニター(ライフスコープ)含む)	14	2	1	1	1	1	1	2	1	1		1	1	1	
		携帯型ECGモニター(ハートメイト)	1		1												
		自動式心マッサージ器	3				1			2							
		血圧計	32	2	2	4	2	2	2	4	3	2	1	3	2	3	
		聴診器	40	6	3	4	2	2	2	4	3	4	1	2	4	3	
		血中酸素飽和度測定器	18	2	2	1	1	1	1	2	1	1	1	1	2	2	
		ショックパンツ	9			1		1		4		1			2		
		喉頭鏡	4	2	1	2	2	1	1	4	1	2	1	1	1	1	
		マギール鉗子	36	6	2	3	2	2	2	6	2	4	1	2	2	2	
		在宅医療セット	0														
救急器具		人工蘇生器	17	2	1	1	1	1	1	4	1	1	1	1	1	1	
	酸素ボンベ	2.00型	81	10	5	5	7	4	4	15	6	6	1	4	8	6	
		3.50型	0							0							
		10.00型	93	12	9	8	9	4	4	13	8	6		5	8	7	
		エクステンジャーストレッチャー	14	2	1	1	1	1	1	2	1	1		1	1	1	
		スクープストレッチャー	15	2	1	1	1	1	1	2	1	2		1	1	1	
		吸引器	16	3	1	1	1	1	1	2	1	1		2	1	1	
	マジックギブス	15	2	1	1	1	1	1	2	1	1		1	2	1		
照明器具		発電機	30	8	2	2	1	1	1	5	1	3	1	3	1	1	
	投光器	LED式	8	2			2			2				2			
		メタルハライド式	9	3		1			1	1				2		1	
		ハロゲン式	20	4	2	1	1			7	1	1	1	1	1		
		コードリール	54	12	2	4	6		1	7	2	5	3	8	1	3	
測定器		ガス測定器	17	4	1	1	1		1	3		1	1	1	1	2	
		酸素濃度測定器	4	1						1	1	1					
		放射線測定器	2	1						1							
		表面温度計	1	1													
震災対策器具		組み立て式テント	2				1			1							
		油圧ジャッキ	24	5	3		1	2	2	2	3	1	1	2		2	
		エンジンチェーンソー	14	2	1		1	1		2	1	1	1		2	2	
		発電機	11				1		1	2	1	1	1	3	1		
		電動ハンマー	1				1										
		はしご(二連)	1				1										
		布担架	15	1			1	2	1	3	1	2	1	1	1	1	
水防器具		連結水のう	4	2			2										
		発電機	2					1						1			
		水中ポンプ	3	1						1							
その他		防水シート	36	4	1	2	1	1	1	20	1	1	1		3		
		布水槽	14	1	1	1	1	1	1	1	1	1	1	1	1	2	
		携帯拡声器	45	12	3	2	2	1	4	9	2	2	1	3	2	2	
		津消式ホース背負器	68	23	8	8	6		6		3	6	6	1	1		
		BC資器材(除染シャワー)	1	1													
		移動式コンプレッサー(パウアー)	2	1							1						





# 消 防 水 利

## 公設消防水利の現況

平成28年4月1日現在

水利区分 地域	合計	消 火 栓			防 火 水 槽			
		小計	基準適合	基準外	小計	基準適合		基準外
						100m <sup>3</sup> 以上	40m <sup>3</sup> ~ 100m <sup>3</sup> 未満	
管内合計	8,554	7,424	4,409	3,015	1,130	842		288
						12	830	
	<217>(簡544)	(簡544)		(簡544)	<217>	<10>	<207>	
津	3,445	3,178	2,348	830	267	10	229	28
	<96>				<96>	<10>	<86>	
久居	988	796	702	94	192	2	119	71
	<26>				<26>		<26>	
河芸	610	528	186	342	82		41	41
	<10>				<10>		<10>	
芸濃	446	400	216	184	46		46	
	<5>				<5>		<5>	
美里	298	239	59	180	59		57	2
	<23>				<23>		<23>	
安濃	626	584	108	476	42		32	10
	<4>				<4>		<4>	
香良洲	153	124	76	48	29		21	8
	<5>				<5>		<5>	
一志	506	418	297	121	88		37	51
	<26>				<26>		<26>	
白山	791	665	417	248	126		101	25
	<7>(簡52)	(簡52)		(簡52)	<7>		<7>	
美杉	691	492		492	199		147	52
	<15>(簡492)	(簡492)		(簡492)	<15>		<15>	

基準 ⇒ 消防水利基準

<>内は耐震性防火水槽(内数)

(簡)は簡易水道に設置された消火栓(内数)



# 予 防



# 予 防 広 報

予防活動実施回数 (単位:上段(回)、下段(人))

平成27年中

消防署 対象		合 計	中消防署	北消防署	久居消防署	白山消防署
合計	実施回数	847	51	288	353	155
	対象者数	46,647	1,493	17,338	20,929	6,887
防火・ 応急処 置等 の指 導等	キャンペーン等	25 2,484		3 46	11 2,144	11 294
	自主防災会・自治会	137 11,109	6 180	45 4,821	51 3,857	35 2,251
	小学校・幼稚園 ・保育園	195 13,352	11 330	65 4,688	87 6,316	32 2,018
	事業所	299 12,479	27 948	83 3,499	155 6,530	34 1,502
	その他	167 6,431	7 35	75 3,556	47 2,082	38 758
	施設見学	24 803		17 728	2 11	5 64

広報車による広報実施回数

平成27年中

内容	月	合 計	1	2	3	4	5	6	7	8	9	10	11	12
合計		445	69	57	69	48	49	30	24	21	19	40	78	62
予防広報		365	42	64	50	28	26	14	7	11	5	21	54	43
火災現場		85	6	11	10	8	12	4	4	5	5	8	5	7
その他		151	21	17	9	12	11	12	13	5	9	11	19	12

## 消 防 関 係 団 体

消防関係団体結成状況

平成28年4月1日現在

団 体 名	発足年月日	会員数	主 な 行 事
津 市 防 火 協 会	平成18年1月1日	388	防火意識の普及高揚 防火対象物・危険物施設等の安全管理 自衛消防組織等の育成及び防火研修 防火の研修 消防機関の活動に対する協力支援
津市婦人防火推進委員会	平成18年1月1日	40	初期消火活動及び救急活動の普及啓発
津市幼年消防隊連合会	平成18年1月1日	管内全園	火災予防思想の普及啓発 防火ぬりえの配布



# 防火対象物と防火管理

## 防火対象物数と防火管理者を必要とする防火対象物数

平成28年4月1日現在

用途		防火対象物数 (棟別)	防火管理者を 必要とする 防火対象物数 (敷地別)
合計		10,220	2,964
1	イ	劇場・映画館・演芸場又は観覧場	19
	ロ	公会堂又は集会場	423
2	イ	キャバレー・カフェー・ナイトクラブその他これらに類するもの	5
	ロ	遊技場又はダンスホール	30
	ハ	風俗営業等の規制及び業務の適正化等に関する法律第2条第5項に規定する性風俗関連特殊営業を営む店舗その他これらに類するものとして総務省令で定めるもの	0
	ニ	カラオケボックスその他遊興のための設備又は物品を個室において客に利用させる役務を提供する業務を営む店舗で総務省令で定めるもの	8
3	イ	待合・料理店その他これらに類するもの	11
	ロ	飲食店	281
4		百貨店・マーケットその他の物品販売業を営む店舗又は展示場	432
5	イ	旅館・ホテル・宿泊所その他これらに類するもの	61
	ロ	寄宿舎・下宿又は共同住宅	2,857
6	イ	(1) 病院(備考1)	7
		(2) 有床診療所(備考2)	1
		(3) (1)及び(2)以外の病院、有床診療所、	15
		(4) 無床診療所、無床助産所	75
	ロ	(1) 老人短期入所施設等(備考3)	93
		(2) 救護施設	0
		(3) 乳児院	1
		(4) 障害児入所施設	2
		(5) 障害者支援施設	15
	ハ	(1) 老人デイサービスセンター等(備考4)	34
		(2) 更生施設	0
		(3) 助産施設等	70
		(4) 児童発達支援センター等(備考5)	1
		(5) 身体障害者福祉センター等(備考6)	14
ニ	幼稚園又は特別支援学校	42	
7		小学校・中学校・高等学校・中等教育学校・高等専門学校・大学・専修学校・各種学校その他これらに類するもの	117
8		図書館・博物館・美術館その他これらに類するもの	10
9	イ	公衆浴場のうち、蒸気浴場・熱気浴場その他これらに類するもの	2
	ロ	イに掲げる公衆浴場以外の公衆浴場	3
10		車両の停車場又は船舶若しくは航空機の発着場	1
11		神社・寺院・教会その他これらに類するもの	49
12	イ	工場又は作業場	124
	ロ	映画スタジオ又はテレビスタジオ	0
13	イ	自動車庫又は駐車場	3
	ロ	飛行機又は回転翼航空機の格納庫	0
14		倉庫	17
15		前各号に該当しない事業場	305
16	イ	複合用途防火対象物のうち、その一部が(1)項から(4)項まで、(5)項イ、(6)項又は(9)項イに掲げる防火対象物の用途に供されているもの	544
	ロ	イに掲げる複合用途防火対象物以外の複合用途防火対象物	62
16の2		地下街	0
16の3		建築物の地階で連続して地下道に面して設けられたものと当該地下道とを合わせたもの	0
17		重要文化財等(備考7)	3
18		延長50メートル以上のアーケード	0
19		市長村長の指定する山林	0
20		総務省令で定める舟車	0

- 備考 1 診療科目名に特定診療科目(産科・婦人科・産婦人科・眼科・耳鼻いんこう科・皮膚科・歯科こう門外科・泌尿器科・小児科・乳腺外科・形成外科・美容外科以外の科目)を有し、療養病床または一般病床を有する、特に防火安全対策が必要とされる病院
- 2 診療科目名に特定診療科目(産科・婦人科・産婦人科・眼科・耳鼻いんこう科・皮膚科・歯科こう門外科・泌尿器科・小児科・乳腺外科・形成外科・美容外科以外の科目)を有し、4人以上の入院患者を入院させる施設を有する、特に防火安全対策が必要とされる有床診療所
- 3 老人短期入所施設・養護老人ホーム、特別養護老人ホーム、軽費老人ホーム(避難が困難な要介護者を主として入居させるものに限る。)、有料老人ホーム(避難が困難な要介護者を主として入居させるものに限る。)、介護老人保健施設、老人福祉法第5条の2第4項に規定する老人短期入所事業を行う施設、同条第5項に規定する小規模多機能型居宅介護事業を行う施設(避難が困難な要介護者を主として宿泊させるものに限る。)、同条第6項に規定する認知症対応型老人共同生活援助事業を行う施設その他これらに類するものとして総務省令で定めるもの
- 4 老人デイサービスセンター・軽費老人ホーム(ロ(1)に掲げるものを除く。)、老人福祉センター、老人介護支援センター、有料老人ホーム(ロ(1)に掲げるものを除く。)、老人福祉法第5条の2第3項に規定する老人デイサービス事業を行う施設、同条第5項に規定する小規模多機能型居宅介護事業を行う施設(ロ(1)に掲げるものを除く。)、その他これらに類するものとして総務省令で定めるもの
- 5 児童発達支援センター、情緒障害児短期治療施設又は児童福祉法第6条の2第2項に規定する児童発達支援若しくは同条第4項に規定する放課後等デイサービスを行う施設(児童発達支援センターを除く。)
- 6 身体障害者福祉センター、障害者支援施設(ロ(5)に掲げるものを除く。)、地域活動支援センター、福祉ホーム又は障害者の日常生活及び社会生活を総合的に支援するための法律第5条第7項に規定する生活介護、同条第8項に規定する短期入所、同条第12項に規定する自立訓練、同条第13項に規定する就労継続支援若しくは同条第15項に規定する共同生活援助を行う施設(短期入所等施設を除く。)
- 7 文化財保護法の規定によって重要文化財、重要有形民俗文化財、史跡若しくは重要な文化財として指定され、又は旧重要美術品等の保存に関する法律の規定によって重要美術品として認定された建造物



# 中高層防火対象物用途別棟数

平成28年4月1日現在

		合計	1階	2階	3階	4階	5階	6階	7階	8階	9階	10階	11階	12階	13階	14階	15階	16階	17階	18階	
<b>合計</b>		<b>331</b>	<b>18</b>	<b>36</b>	<b>36</b>	<b>57</b>	<b>43</b>	<b>39</b>	<b>15</b>	<b>21</b>	<b>17</b>	<b>16</b>	<b>11</b>	<b>4</b>	<b>5</b>	<b>6</b>	<b>6</b>	<b>0</b>	<b>0</b>	<b>1</b>	
1	イ	劇場・映画館・演芸場又は観覧場	3	1	1	1															
	ロ	公会堂又は集会場	3	1	1	1															
2	イ	キャバレー・カフェー・ナイトクラブその他これらに類するもの	1	1																	
	ロ	遊技場又はダンスホール	0																		
	ハ	風俗営業等の規制及び業務の適正化等に関する法律第2条第5項に規定する性風俗関連特殊営業を営む店舗その他これに類するものとして総務省令で定めるもの	0																		
3	イ	待合・料理店その他これらに類するもの	0																		
	ロ	飲食店	0																		
4		百貨店・マーケットその他の物品販売業を営む店舗又は展示場	11	3	5	3															
5	イ	旅館・ホテル・宿泊所その他これらに類するもの	12		1		2	2		1	1	3	1	1							
	ロ	寄宿舎・下宿又は共同住宅	97		3	2	12	17	8	13	8	9	9	1	5	5	5				
6	イ	(1) 病院(備考1)	4			3	1														
		(2) 有床診療所(備考2)	0																		
		(3) (1)を除く病院及び有床診療所	9			3	2	1	1	1					1						
		(4) 無床診療所、無床助産所	2		1			1													
	ロ	(1) 老人短期入所施設等(備考3)	6		1	4	1														
		(2) 救護施設	0																		
		(3) 乳児院	0																		
		(4) 障害児入所施設	0																		
		(5) 障害者支援施設	0																		
	ハ	(1) 老人デイサービスセンター等(備考4)	3	1		2															
		(2) 更生施設	0																		
		(3) 助産施設等	3	2	1																
(4) 児童発達支援センター等(備考5)		0																			
(5) 身体障害者福祉センター等(備考6)		0																			
ニ	幼稚園又は特別支援学校	0																			
7		小学校・中学校・高等学校・中等教育学校・高等専門学校・大学・専修学校・各種学校その他これらに類するもの	22	1	6	5	5	4		1											
8		図書館・博物館・美術館その他これらに類するもの	3	1	2																
9	イ	公衆浴場のうち、蒸気浴場・熱気浴場その他これらに類するもの	0																		
	ロ	イに掲げる公衆浴場以外の公衆浴場	0																		
10		車両の停車場又は船舶若しくは航空機の発着場	0																		
11		神社・寺院・教会その他これらに類するもの	1	1																	
12	イ	工場又は作業場	30	3	13	6	4	2	1	1											
	ロ	映画スタジオ又はテレビスタジオ	0																		
13	イ	自動車庫又は駐車場	7	3	4																
	ロ	飛行機又は回転翼航空機の格納庫	0																		
14		倉庫	4	3			1														
15		前各号に該当しない事業場	52	3	2	10	15	4	6	1	5	3	1	1	1						
16	イ	複合用途防火対象物のうち、その一部が(1)項から(4)項まで、(5)項イ、(6)項又は(9)項イに掲げる防火対象物の用途に供されているもの	49		1	5	14	10	6	4		3	3				1	1			1
	ロ	イに掲げる複合用途防火対象物以外の複合用途防火対象物	8				4	1	1		1	1									
16の2		地下街	0																		
16の3		建築物の地階で連続して地下道に面して設けられたものと当該地下道とを合わせたもの	0																		
17		重要文化財等(備考7)	0																		
18		延長50メートル以上のアーケード	0																		
19		市長村長の指定する山林	0																		
20		総務省令で定める舟車	0																		

※中高層防火対象物とは、高さ15m以上の建築物

※1・2階の中高層防火対象物については、高さ31mを超える立体駐車場等

- 備考 1 診療科目名に特定診療科目(産科・婦人科・産婦人科・眼科・耳鼻いんこう科・皮膚科・歯科こう門外科・泌尿器科・小児科・乳腺外科・形成外科・美容外科以外の科目)を有し、療養病床または一般病床を有する、特に防火安全対策が必要とされる病院
- 2 診療科目名に特定診療科目(産科・婦人科・産婦人科・眼科・耳鼻いんこう科・皮膚科・歯科こう門外科・泌尿器科・小児科・乳腺外科・形成外科・美容外科以外の科目)を有し、4人以上の入院患者を入院させる施設を有する、特に防火安全対策が必要とされる有床診療所
- 3 老人短期入所施設・養護老人ホーム、特別養護老人ホーム、軽費老人ホーム(避難が困難な要介護者を主として入居させるものに限る。)、有料老人ホーム(避難が困難な要介護者を主として入居させるものに限る。)、介護老人保健施設、老人福祉法第5条の2第4項に規定する老人短期入所事業を行う施設、同条第5項に規定する小規模多機能型居宅介護事業を行う施設(避難が困難な要介護者を主として宿泊させるものに限る。)、同条第6項に規定する認知症対応型老人共同生活援助事業を行う施設その他これらに類するものとして総務省令で定めるもの
- 4 老人デイサービスセンター・軽費老人ホーム(ロ(1)に掲げるものを除く。)、老人福祉センター、老人介護支援センター、有料老人ホーム(ロ(1)に掲げるものを除く。)、老人福祉法第5条の2第3項に規定する老人デイサービス事業を行う施設、同条第5項に規定する小規模多機能型居宅介護事業を行う施設(ロ(1)に掲げるものを除く。))その他これらに類するものとして総務省令で定めるもの
- 5 児童発達支援センター、情緒障害児短期治療施設又は児童福祉法第6条の2第2項に規定する児童発達支援若しくは同条第4項に規定する放課後等デイサービスを行う施設(児童発達支援センターを除く。)
- 6 身体障害者福祉センター、障害者支援施設(ロ(5)に掲げるものを除く。)、地域活動支援センター、福祉ホーム又は障害者の日常生活及び社会生活を総合的に支援するための法律第5条第7項に規定する生活介護、同条第8項に規定する短期入所、同条第12項に規定する自立訓練、同条第13項に規定する就労継続支援若しくは同条第15項に規定する共同生活援助を行う施設(短期入所等施設を除く。)
- 7 文化財保護法の規定によって重要文化財、重要有形民俗文化財、史跡若しくは重要な文化財として指定され、又は旧重要美術品等の保存に関する法律の規定によって重要美術品として認定された建造物



用途別建築同意件数(工事別)

平成27年度中

		合計	新築	増築	改築	移転	修繕	模様替	用途変更	その他
合 計		337	311	20	1	0	0	0	5	0
1	イ	劇場・映画館・演芸場又は観覧場	7	7						
	ロ	公会堂又は集会場	5	5						
2	イ	キャバレー・カフェー・ナイトクラブその他これらに類するもの	0							
	ロ	遊技場又はダンスホール	1	1						
	ハ	風俗営業等の規制及び業務の適正化等に関する法律第2条第5項に規定する性風俗関連特殊営業を営む店舗その他これに類するものとして総務省令で定めるもの	0							
3	イ	待合・料理店その他これらに類するもの	0							
	ロ	飲食店	5	5						
4		百貨店・マーケットその他の物品販売業を営む店舗又は展示場	22	21					1	
5	イ	旅館・ホテル・宿泊所その他これらに類するもの	1						1	
	ロ	寄宿舎・下宿又は共同住宅	20	20						
6	イ	病院・診療所又は助産所	4		4					
	ロ	(1) 老人短期入所施設等(備考1)	5	5						
		(2) 救護施設	0							
		(3) 乳児院	0							
		(4) 障害児入所施設	0							
		(5) 障害者支援施設	0							
	ハ	(1) 老人デイサービスセンター等(備考2)	2	2						
		(2) 更生施設	0							
		(3) 助産施設等	7	5	1					1
		(4) 児童発達支援センター等(備考3)	0							
(5) 身体障害者福祉センター等(備考4)		5	4						1	
ニ	幼稚園又は特別支援学校	0								
7		小学校・中学校・高等学校・中等教育学校・高等専門学校・大学・専修学校・各種学校その他これらに類するもの	5		5					
8		図書館・博物館・美術館その他これらに類するもの	0							
9	イ	公衆浴場のうち、蒸気浴場・熱気浴場その他これらに類するもの	0							
	ロ	イに掲げる公衆浴場以外の公衆浴場	0							
10		車両の停車場又は船舶若しくは航空機の発着場	0							
11		神社・寺院・教会その他これらに類するもの	2	2						
12	イ	工場又は作業場	20	15	5					
	ロ	映画スタジオ又はテレビスタジオ	0							
13	イ	自動車庫又は駐車場	2	2						
	ロ	飛行機又は回転翼航空機の格納庫	0							
14		倉庫	15	15						
15		前各号に該当しない事業場	61	57	4					
16	イ	複合用途防火対象物のうち、その一部が(1)項から(4)項まで、(5)項イ、(6)項又は(9)項イに掲げる防火対象物の用途に供されているもの	14	13					1	
	ロ	イに掲げる複合用途防火対象物以外の複合用途防火対象物	7	6		1				
16の2		地下街	0							
16の3		建築物の地階で連続して地下道に面して設けられたものと当該地下道とを合わせたもの	0							
17		重要文化財等(備考3)	0							
18		延長50メートル以上のアーケード	0							
19		市長村長の指定する山林	0							
20		総務省令で定める舟車	0							
一 般 住 宅		125	125							

備考 1 老人短期入所施設・養護老人ホーム、特別養護老人ホーム、有料老人ホーム、介護老人保健施設、救護施設、乳児院、知的障害児施設、盲ろうあ児施設、肢体不自由児施設、重症心身障害児施設、障害者支援施設、老人福祉法第5条の2第4項若しくは第6項に規定する老人短期入所事業若しくは認知症対応型老人共同生活援助事業を行う施設又は障害者自立支援法第5条第8項若しくは第10項に規定する短期入所若しくは共同生活介護を行う施設

2 老人デイサービスセンター・軽費老人ホーム、老人福祉センター、老人介護支援センター、有料老人ホーム、更生施設、助産施設、保育所、児童養護施設、知的障害児通園施設、盲ろうあ児施設、肢体不自由児施設、情緒障害児短期治療施設、児童自立支援施設、児童家庭支援センター、身体障害者福祉センター、障害者支援施設、地域活動支援センター、福祉ホーム、老人福祉法第5条の2第3項若しくは第5項に規定する老人デイサービス事業若しくは小規模多機能型居宅介護事業を行う施設又は障害者自立支援法第5条第6項から第8項まで、第10項若しくは第13項から第16項までに規定する生活介護、児童デイサービス、短期入所、共同生活介護、自立訓練、就労移行支援、就労継続支援若しくは共同生活援助を行う施設

3 文化財保護法の規定によって重要文化財、重要有形民俗文化財、史跡若しくは重要な文化財として指定され、又は旧重要美術品等の保存に関する法律の規定によって重要美術品として認定された建築物

4 身体障害者福祉センター、障害者支援施設(ロ(5)に掲げるものを除く。)、地域活動支援センター、福祉ホーム又は障害者の日常生活及び社会生活を総合的に支援するための法律第5条第7項に規定する生活介護、同条第8項に規定する短期入所、同条第12項に規定する自立訓練、同条第13項に規定する就労継続支援若しくは同条第15項に規定する共同生活援助を行う施設(短期入所等施設を除く。)



# 予 防 事 務 処 理

## 各種届出事務処理件数

平成27年度中

種 別		件 数	種 別		件 数
消 防 法 関 係	防火管理者選任(解任)届出	521	津 市 火 災 予 防 条 例 関 係	ネオン菅灯設備設置届出	0
	消防計画作成届出	753		水素ガスを充てんする気球の設置届出	0
	消防用設備等点検結果報告	2,678		火災とまぎらわしい煙等の届出	236
	消防用設備等着工届出	486		煙火打上げ・仕掛け届出	94
	消防用設備等設置届出	365		催物開催届出	16
	圧縮アセチレンガス等の貯蔵又は取扱いの開始(廃止)届出	60		水道断・減水届出	0
津 市 火 災 予 防 条 例 関 係	防火対象物使用開始届出	235		道路工事届出	950
	喫煙・裸火の使用・危険物品持込み承認申請	122		指定洞道等届出	0
	炉等設置届出 ※	55		少量危険物・指定可燃物・貯蔵・取扱い届出	83
	燃料電池発電設備・発電設備・変電設備・蓄電池設備設置届出	177		露店等の開設届出	299

※ 炉・厨房設備・温風暖房機・ボイラー・給湯湯沸設備・乾燥設備・サウナ設備・ヒートポンプ冷暖房機・火花を生じる設備・放電加工機設置届出

# 危 険 物

## 危険物施設等の事務取扱状況

平成27年度中

区 分	合 計	製 造 所	貯 蔵 所	取 扱 所
設 置 許 可	19	1	12	6
変 更 許 可	37	1	7	29
設 置 完 成 検 査	12	1	9	2
変 更 完 成 検 査	32	1	6	25
仮 使 用 承 認	31	1	3	27
廃 止 届	29	0	17	12

区 分	件 数
仮貯蔵・仮取扱い承認	1
予 防 規 程 認 可	16
タンク水張水圧検査	0

※移動タンク貯蔵所の転入は、設置許可に含む。

## 危険物施設数

平成27年4月1日現在

区 分	施 設 数
合 計	949
製 造 所	6
屋 内 貯 蔵 所	156
屋外タンク貯蔵所	116
屋内タンク貯蔵所	24
地下タンク貯蔵所	207
簡易タンク貯蔵所	2
移動タンク貯蔵所	125
屋 外 貯 蔵 所	19
給 油 取 扱 所	164
販 売 取 扱 所	4
一 般 取 扱 所	126

※完成検査済証交付施設数





# 火 災





# 火 災 統 計

## 火災概況

▲印は減を示す

区 分	平成27年	平成26年	増減
火災件数	117	122	▲ 5
合計	117	122	▲ 5
建物火災	60	55	5
林野火災	5	15	▲ 10
車両火災	16	10	6
船舶火災	0	0	0
その他の火災	36	42	▲ 6
損害額(千円)	319,215	298,832	20,383
焼損棟数	89	79	10
合計	89	79	10
全焼	30	23	7
半焼	2	6	▲ 4
部分焼	21	17	4
ぼや	36	33	3
焼損面積			
建物床面積(m <sup>2</sup> )	4,360	3,784	576
建物表面積(m <sup>2</sup> )	310	337	▲ 27
林野(a)	2	45	▲ 43
死傷者			
死者	3	3	0
負傷者	15	16	▲ 1
り災			
世帯	48	41	7
人員	121	91	30

## 平成27年中の主な火災

損害額500万円以上、または死傷者の発生した火災

出火日時	出火場所(地内)	火災種別	焼損床面積(m <sup>2</sup> )	損害額(千円)	死者	負傷者
1月21日 14:40頃	美里町高座原	建物	183	8,854	0	0
2月18日 4:16頃	上浜町四丁目	建物	0	93	0	1
2月18日 13:25頃	雲出鋼管町	建物	0	0	0	1
2月22日 19:30頃	産品	建物	261	15,748	1	0
3月4日 0:45頃	上浜町六丁目	建物	151	14,556	0	1
3月8日 3:00頃	高茶屋三丁目	建物	0	78	0	2
3月14日 15:35頃	高茶屋小森町	建物	0	6	0	1
3月18日 19:00頃	久居西鷹跡町	建物	0	8	0	1
3月28日 9:30頃	安濃町戸島	建物	170	22,147	1	0
4月19日 0:24頃	柳山津興	建物	0	0	0	1
4月28日 18:20頃	半田	建物	0	0	0	1
5月12日 18:35頃	高茶屋小森町	建物	0	0	0	1
5月14日 14:20頃	新家町	建物	0	16,170	0	0
5月23日 14:00頃	安濃町田端上野	建物	983	63,623	0	0
7月19日 0:50頃	森町	建物	352	49,407	0	0
8月4日 15:00頃	安濃町草生	建物	348	6,885	0	0
8月14日 20:30頃	白山町古市	その他	0	0	0	1
8月22日 23:10頃	安濃町安濃	建物	152	20,247	0	0
9月9日 19:30頃	寿町	建物	23	2,093	0	1
10月9日 不明	河芸町久知野	その他	0	0	0	1
10月13日 2:00頃	津興	建物	90	9,100	0	0
11月9日 15:10頃	久居新町	建物	83	2,630	0	1
11月25日 18:00頃	白山町川口	建物	0	0	0	1
12月5日 15:00頃	河芸町上野	建物	162	26,664	0	0
12月25日 1:30頃	白塚町	建物	290	19,098	1	0
12月30日 不明	片田井戸町	建物	202	17,513	0	0



火災



# 地域別火災状況

平成27年中

地域別		合計	津	久居	河芸	芸濃	美里	安濃	香良洲	一志	白山	美杉
区分												
火災件数		117	50	16	12	6	2	10	1	4	10	6
損害額(千円)		319,215	91,425	74,848	27,066	30	8,974	112,902	152	532	808	2,478
火災種別件数	建物	60	31	11	4	2	1	4	0	2	3	2
	林野	5	1	0	0	1	0	2	0	0	0	1
	車両	16	9	2	1	0	1	0	1	0	2	0
	船舶	0	0	0	0	0	0	0	0	0	0	0
	その他	36	9	3	7	3	0	4	0	2	5	3
焼損棟数	全焼	30	13	3	2	0	1	8	0	0	0	3
	半焼	2	0	0	0	0	1	1	0	0	0	0
	部分焼	21	9	2	0	2	1	4	1	1	0	1
	ぼや	36	20	8	2	0	0	2	0	1	3	0
建物焼損床面積(㎡)		4,360	1,485	723	165	0	183	1,653	0	0	0	151
建物焼損表面積(㎡)		310	83	5	1	3	3	208	2	3	0	2
林野焼損面積(a)		2	0	0	0	0	0	2	0	0	0	0
死者		3	2	0	0	0	0	1	0	0	0	0
負傷者		15	10	2	1	0	0	0	0	0	2	0
り災世帯		48	26	12	2	1	2	4	0	1	0	0
り災人員		121	58	31	4	6	8	12	0	2	0	0



火災



## 月別火災状況

平成27年中

月別 区分		合計	1月	2月	3月	4月	5月	6月	7月	8月	9月	10月	11月	12月
			火災件数	117	8	16	13	9	20	5	4	8	10	11
損害額 (千円)	319,215	16,009	20,582	37,445	219	79,805	1,351	49,408	27,136	6,285	14,959	2,741	63,275	
火災種別 件数	建物	60	7	7	9	5	7	2	4	3	4	4	2	6
	林野	5	1	0	0	0	1	0	0	2	0	0	1	0
	車両	16	0	4	1	2	1	2	0	1	3	1	1	0
	船舶	0	0	0	0	0	0	0	0	0	0	0	0	0
	その他	36	0	5	3	2	11	1	0	2	3	6	2	1
建物焼損 床面積(m <sup>2</sup> )	4,360	604	400	324	0	986	0	352	500	216	241	83	654	
林野焼損 面積(a)	2	0	0	0	0	2	0	0	0	0	0	0	0	
死者	3	0	1	1	0	0	0	0	0	0	0	0	1	
負傷者	15	0	2	5	2	1	0	0	1	1	1	2	0	

## 署所別火災状況

平成27年中

署所別 区分		合計	中消防署管内			北消防署管内			久居消防署管内				白山消防署管内						
			小計	中消防署	西分署	安濃分署	小計	北消防署	河芸分署	芸濃分署	小計	久居消防署	南分署	美里分署	香良洲分遣所	小計	白山消防署	一志分署	美杉分署
火災件数	117	36	17	9	10	32	14	12	6	29	13	10	5	1	20	10	4	6	
損害額 (千円)	319,215	184,355	34,262	37,191	112,902	46,665	19,569	27,066	30	84,377	73,648	403	10,174	152	3,818	808	532	2,478	
火災種別 件数	建物	60	24	14	6	4	9	3	4	2	20	10	8	2	0	7	3	2	2
	林野	5	2	0	0	2	2	1	0	1	0	0	0	0	0	1	0	0	1
	車両	16	2	0	2	0	6	5	1	0	6	1	2	2	1	2	2	0	0
	船舶	0	0	0	0	0	0	0	0	0	0	0	0	0	0	0	0	0	0
	その他	36	8	3	1	4	15	5	7	3	3	2	0	1	0	10	5	2	3
建物焼損 床面積(m <sup>2</sup> )	4,360	2,807	691	463	1,653	496	331	165	0	906	723	0	183	0	151	0	0	151	
林野焼損 面積(a)	2	2	0	0	2	0	0	0	0	0	0	0	0	0	0	0	0	0	
死者	3	2	0	1	1	1	1	0	0	0	0	0	0	0	0	0	0	0	
負傷者	15	5	5	0	0	1	0	1	0	7	2	5	0	0	2	2	0	0	



火災



## 出火原因

平成27年中

出火原因	合 計	火 災 種 別				
		建物火災	林野火災	車両火災	船舶火災	その他の火災
合 計	117	60	5	16	0	36
たばこ	5	4	0	1	0	0
こんろ	8	7	0	1	0	0
かまど	0	0	0	0	0	0
風呂かまど	0	0	0	0	0	0
炉	0	0	0	0	0	0
焼却炉	2	0	0	0	0	2
ストーブ	5	5	0	0	0	0
こたつ	0	0	0	0	0	0
ボイラー	0	0	0	0	0	0
煙突・煙道	0	0	0	0	0	0
排気管	3	0	0	3	0	0
電気装置	1	1	0	0	0	0
電気機器	2	1	0	1	0	0
内燃機関	2	0	0	2	0	0
電灯・電話等の配線	0	0	0	0	0	0
配線器具	5	5	0	0	0	0
火あそび	4	2	0	0	0	2
マッチ・ライター	2	1	0	0	0	1
たき火	19	3	1	0	0	15
衝突の火花	1	0	0	0	0	1
溶接機・切断機	0	0	0	0	0	0
灯火	2	2	0	0	0	0
火入れ	1	0	0	0	0	1
放火	2	1	0	1	0	0
放火の疑い	7	4	1	1	0	1
取灰	0	0	0	0	0	0
その他	16	8	2	4	0	2
不明・調査中	30	16	1	2	0	11

## 建物火災の用途別火災状況

▲印は減を示す

用途別	年別		
	平成27年	平成26年	増 減
合 計	60	55	5
一般住宅	26	19	7
共同住宅	3	5	▲2
併用住宅	1	0	1
寄宿舎	1	0	1
倉庫・納屋・物置	8	11	▲3
工場・作業場	7	3	4
店舗・飲食店	5	7	▲2
複合用途	1	0	1
病院・診療所	0	1	▲1
学 校	2	3	▲1
事 務 所	0	1	▲1
寺院・神社	1	0	1
集 会 所	0	0	0
車 庫	0	1	▲1
空 家	0	1	▲1
そ の 他	5	3	2



火災



## 過去10年間の地域別火災状況

地域別		年別									
		H18	H19	H20	H21	H22	H23	H24	H25	H26	H27
合 計	件数	154	162	126	109	110	108	127	168	122	117
	死者	4	5	6	6	9	5	2	6	3	3
	損害額(千円)	277,057	174,087	224,869	142,386	240,013	246,020	299,968	219,202	298,832	319,215
津	件数	60	71	58	56	55	45	68	86	61	50
	死者	0	3	1	4	1	2	1	4	2	2
久居	件数	27	16	25	15	23	23	15	15	10	16
	死者	0	0	2	2	4	2	1	1	0	0
河芸	件数	5	13	6	5	5	4	8	15	14	12
	死者	0	0	0	0	1	0	0	0	0	0
芸濃	件数	17	23	9	4	4	10	3	13	7	6
	死者	0	1	0	0	0	1	0	0	0	0
美里	件数	4	7	3	6	2	1	1	5	3	2
	死者	0	0	1	0	0	0	0	0	0	0
安濃	件数	11	6	6	9	3	5	8	9	11	10
	死者	0	0	0	0	0	0	0	0	0	1
香良洲	件数	7	8	3	3	3	6	7	7	0	1
	死者	2	0	1	0	0	0	0	0	0	0
一志	件数	8	7	4	6	5	3	6	6	4	4
	死者	2	0	0	0	1	0	0	0	1	0
白山	件数	10	6	8	3	6	7	7	8	9	10
	死者	0	0	1	0	0	0	0	0	0	0
美杉	件数	5	5	4	2	4	4	4	4	3	6
	死者	0	1	0	0	2	0	0	1	0	0

## 過去10年間の火災状況

出火原因等		年別									
		H18	H19	H20	H21	H22	H23	H24	H25	H26	H27
火災件数		154	162	126	109	110	108	127	168	122	117
出火率※		5.3	5.6	4.3	3.8	3.8	3.7	4.4	5.9	4.3	4.1
損害額(千円)		277,057	174,087	224,869	142,386	240,013	246,020	299,968	219,202	298,832	319,215
建物火災件数		82	76	65	56	66	62	59	73	55	60
内、住宅火災件数		43	44	43	34	38	45	35	47	24	31
建物焼損床面積(m <sup>2</sup> )		3,152	2,572	3,050	2,844	4,071	2,736	2,689	3,317	3,784	4,360
内、住宅焼損床面積(m <sup>2</sup> )		1,971	1,497	2,858	1,432	2,314	2,025	1,652	1,494	1,333	2,133
死者		4	5	6	6	9	5	2	6	3	3
負傷者		19	24	11	13	12	13	9	13	16	15
主な出火原因	たき火	12	18	19	20	7	17	12	24	28	19
	放火	6	4	10	6	3	14	4	2	5	2
	こんろ	12	14	9	12	9	12	4	11	5	8
	放火の疑い	43	25	16	12	12	7	17	21	17	7
	ストーブ	2	7	7	2	5	5	2	6	5	5
	たばこ	6	15	8	8	5	2	10	10	2	5
	火あそび	2	10	5	1	3	2	5	1	1	4

※ 出火率とは、人口1万人当たりの火災件数



# 救 急



# 救 急 統 計

## 救急概況

区 分	平成27年	平成26年	増減
出 動 件 数	14,306	14,229	77
搬 送 件 数	12,969	12,862	107
不 搬 送 件 数	1,337	1,367	▲30
搬 送 人 員	13,128	13,041	87

## 事故種別救急出動件数

平成27年中

事 故 種 別	出 動 件 数	搬 送 件 数	不 搬 送 件 数	搬 送 人 員	
合 計	14,306	12,969	1,337	13,128	
火 災	20	11	9	11	
自 然 災 害	1	1	0	1	
水 難	10	5	5	5	
交 通	1,290	1,175	115	1,310	
労 働 災 害	132	130	2	131	
運 動 競 技	47	45	2	48	
一 般 負 傷	2,324	2,099	225	2,109	
加 害	67	52	15	54	
自 損 行 為	122	85	37	85	
急 病	8,969	8,058	911	8,064	
そ の 他	転院搬送	1,310	1,307	3	1,308
	医師搬送	0	0	0	0
	資機材等輸送	0	0	0	0
	その他	14	1	13	2

## 地域別救急出動件数

▲は減を示す

地域別 \ 年別	平成27年	平成26年	比 較
合 計	14,306	14,229	77
津地域	8,264	8,155	109
河芸地域	749	710	39
芸濃地域	398	396	2
美里地域	220	201	19
安濃地域	460	463	▲ 3
香良洲地域	229	223	6
久居地域	2,270	2,352	▲ 82
一志地域	625	666	▲ 41
白山地域	716	712	4
美杉地域	374	344	30
管轄外	1	7	▲ 6



救急



## 月別救急出動件数

平成27年中

事故種別	月別 合計	月別											
		1	2	3	4	5	6	7	8	9	10	11	12
合計	14,306	1,328	1,124	1,138	1,204	1,132	1,084	1,232	1,373	1,138	1,150	1,158	1,245
火災	20	3	4	4	2	1	0	0	1	2	1	1	1
自然災害	1	1	0	0	0	0	0	0	0	0	0	0	0
水難	10	0	1	0	2	1	0	1	4	0	0	1	0
交通	1,290	100	115	106	97	101	99	122	110	91	102	121	126
労働災害	132	8	6	12	9	9	8	18	18	10	14	9	11
運動競技	47	1	2	4	5	8	4	8	4	3	5	2	1
一般負傷	2,324	208	169	175	212	164	168	181	214	219	196	197	221
加害	67	5	6	4	8	4	4	9	5	3	9	6	4
自損行為	122	10	8	8	9	11	11	8	17	8	13	11	8
急病	8,969	881	692	721	730	724	677	784	880	706	698	703	773
その他	1,324	111	121	104	130	109	113	101	120	96	112	107	100

## 署所別救急出動件数

平成27年中

区分	署所別 合計	中消防署管内				北消防署管内			久居消防署管内			白山消防署管内					
		小計	中消防署	西分署	安濃分署	小計	北消防署	河芸分署	芸濃分署	小計	久居消防署	南分署	美里分署	小計	白山消防署	一志分署	美杉分署
合計	14,306	5,650	3,712	1,350	588	2,925	1,418	922	585	3,841	1,716	1,529	596	1,890	707	905	278
火災	20	9	7	1	1	4	3	0	1	6	3	2	1	1	1	0	0
自然災害	1	0	0	0	0	0	0	0	0	1	1	0	0	0	0	0	0
水難	10	1	1	0	0	5	2	2	1	1	0	1	0	3	2	1	0
交通	1,290	518	354	126	38	291	141	92	58	353	149	160	44	128	39	76	13
労働災害	132	35	19	6	10	30	13	9	8	43	9	24	10	24	6	16	2
運動競技	47	16	10	4	2	14	8	5	1	9	5	4	0	8	5	2	1
一般負傷	2,324	949	630	220	99	436	210	127	99	593	255	243	95	346	137	153	56
加害	67	37	30	6	1	17	10	4	3	11	3	8	0	2	1	1	0
自損行為	122	31	24	6	1	32	12	7	13	37	13	18	6	22	5	11	6
急病	8,969	3,500	2,216	885	399	1,778	783	611	384	2,495	1,144	1,012	339	1,196	426	573	197
その他	1,324	554	421	96	37	318	236	65	17	292	134	57	101	160	85	72	3



## 傷病程度別・年齢別搬送人員

平成27年中

傷病程度別 年齢区分別 事故種別	傷 病 程 度 別					合 計	年 齢 区 分 別				
	死 〔初診時死亡〕	重 〔入院加療3週間以上〕	中 〔入院加療3週間未満〕	軽 〔入院加療必要なし〕	その他 〔医師の診断がない等〕		〔生後28日未満〕 新生児	〔満7才未満〕 乳幼児	〔満18才未満〕 少年	〔満65才未満〕 成人	〔満65才以上〕 高齢者
合計	221	1,126	4,678	7,101	2	13,128	13	712	536	4,580	7,287
火災	0	2	5	4	0	11	0	0	0	6	5
自然災害	0	0	0	1	0	1	0	0	0	1	0
水難	3	0	1	1	0	5	0	0	0	3	2
交通	8	40	209	1,053	0	1,310	0	55	127	832	296
労働災害	1	13	45	72	0	131	0	0	0	115	16
運動競技	0	1	11	36	0	48	0	0	32	16	0
一般負傷	15	169	552	1,372	1	2,109	1	233	124	490	1,261
加害	0	0	11	43	0	54	0	0	5	36	13
自損行為	16	9	26	34	0	85	0	0	0	71	14
急病	174	595	2,897	4,397	1	8,064	6	388	218	2,608	4,844
その他	4	297	921	88	0	1,310	6	36	30	402	836

## 応急処置件数

平成27年中

応急処置別	件数	応急処置別	件数
合計	61,716	除 細 動	36
止 血	649	心 電 図	6,459
固 定	1,059	心電図伝送	365
人工呼吸	45	気 道 確 保	520
心マッサージ	16	経鼻エアウェイ使用	15
心肺蘇生	292	喉頭鏡・鉗子等による異物除去	19
酸素吸入	3,643	ラリゲアルマスク等使用 ☆	93
被 覆	392	気管挿管 ☆	7
在宅療法継続	4	静 脈 路 確 保 ☆	270
ショックパンツによる血圧保持	0	C P A 前	56
その他の応急処置	18,671	C P A 後	214
血圧測定	12,973	薬 剤 投 与 ☆	45
聴診器による心・呼吸音等の聴取	2,508	血 糖 測 定 ☆	121
血中酸素飽和度の測定	13,276	ブドウ糖投与 ☆	12
保 温	725		

☆印は救急救命士のみが行える処置



## 医療機関等への収容所要時間別搬送人員

平成27年中

時間別 事故種別	合計	0～9分	10～19分	20～29分	30分以上
合計	13,128	2	149	1,870	11,107
急病	8,064	1	71	1,069	6,923
交通	1,310	0	4	119	1,187
一般負傷	2,109	0	22	263	1,824
その他	1,645	1	52	419	1,173

## 収容医療機関別搬送人員

平成27年中

医療機関別 事故種別 管轄別	合計	収容医療機関等								
		救急告示				その他				
		国公立	公的	私的		国公立	公的	私的		その他 の場所
				病院	診療所			病院	診療所	
合計	13,128	5,100	187	6,843	0	610	1	224	162	1
急病	8,064	2,932	60	4,314	0	519	1	156	82	0
交通	1,310	510	6	753	0	4	0	2	35	0
一般負傷	2,109	803	20	1,179	0	51	0	19	36	1
その他	1,645	855	101	597	0	36	0	47	9	0
管内	12,723	4,995	0	6,782	0	607	0	193	146	0
管外	405	105	187	61	0	3	1	31	16	1

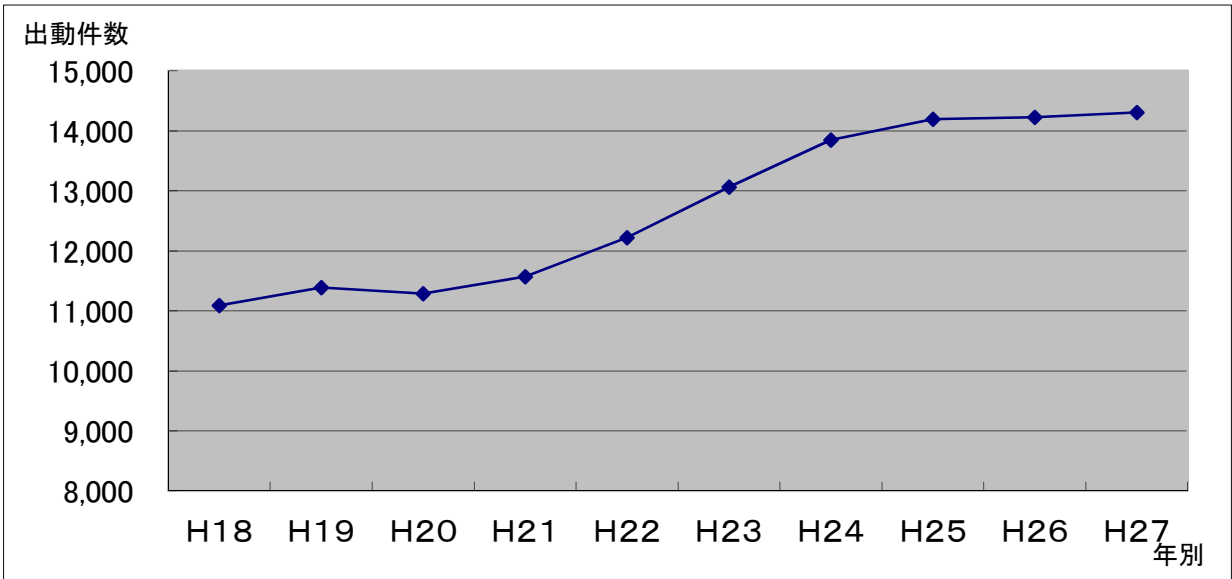
## 不搬送理由別救急出動件数

平成27年中

不搬送別 事故種別	合計	緊急性 なし	傷病者 なし	拒否	酩酊	死亡	現場 処置	いたずら 誤報	その他
合計	1,337	328	55	688	10	175	51	12	18
火災	9	1	4	1	0	2	0	1	0
自然災害	0	0	0	0	0	0	0	0	0
水難	5	1	0	1	0	3	0	0	0
交通	115	21	14	65	0	1	9	1	4
労働災害	2	1	0	0	0	0	0	0	1
運動競技	2	1	0	0	0	0	0	0	1
一般負傷	225	62	8	141	1	1	10	1	1
加害	15	5	0	10	0	0	0	0	0
自損行為	37	6	1	8	0	22	0	0	0
急病	911	227	24	457	9	146	32	7	9
その他	16	3	4	5	0	0	0	2	2



## 過去10年間の救急出動件数



年別	H18	H19	H20	H21	H22	H23	H24	H25	H26	H27
合計	11,090	11,392	11,289	11,572	12,224	13,066	13,849	14,196	14,229	14,306
火災	21	23	19	15	13	46	47	24	27	20
自然災害	0	0	0	1	0	3	4	2	2	1
水難	10	10	11	9	12	11	16	9	13	10
交通	1,418	1,428	1,344	1,357	1,470	1,344	1,415	1,369	1,355	1,290
労働災害	129	120	114	99	122	111	126	138	117	132
運動競技	67	69	72	52	60	67	60	66	71	47
一般負傷	1,483	1,583	1,664	1,744	1,847	2,094	2,198	2,213	2,210	2,324
加害	91	77	74	81	73	69	80	67	59	67
自損行為	125	151	137	171	149	185	151	170	127	122
急病	6,827	7,004	6,905	6,997	7,409	7,981	8,395	8,742	8,868	8,969
その他	919	927	949	1,046	1,069	1,155	1,357	1,396	1,380	1,324

## 救命講習

### 救命講習等実施状況

平成27年中

区分	署所別	合計	中消防署管内				北消防署管内			久居消防署管内				白山消防署管内					
			小計	中消防署	西分署	安濃分署	小計	北消防署	河芸分署	芸濃分署	小計	久居消防署	南分署	美里分署	香良洲分遣所	小計	白山消防署	一志分署	美杉分署
上級救命講習	実施回数	11	2	1	0	1	1	1	0	0	3	3	0	0	0	5	1	4	0
	修了者数	158	28	1	0	27	22	22	0	0	58	58	0	0	0	50	15	35	0
普通救命講習	実施回数	174	86	71	6	9	27	12	11	4	42	20	18	4	0	19	8	9	2
	修了者数	3,159	1,582	1,333	77	172	537	221	277	39	729	236	374	119	0	311	61	209	41

救命講習には再講習を含む



# 救 助



# 救 助 統 計

## 救助概況

▲印は減を示す。

区 分	平成27年	平成26年	増減
出動件数	105	126	▲ 21
活動件数	57	85	▲ 28
救助人員	61	129	▲ 68

## 事故種別救助出動件数

平成27年中

署所別 区分	出動件数	活動件数	救助人員	出動人員	活動人員
合計	105	57	61	1,366	636
火災	1	1	1	4	4
交通事故	66	26	27	776	230
水難事故	9	6	6	179	122
風水害等自然災害事故	0	0	0	0	0
機械による事故	2	1	1	23	11
建物等による事故	13	11	12	105	61
ガス及び酸欠事故	0	0	0	0	0
破裂事故	0	0	0	0	0
その他	14	12	14	279	208

## 署所別救助出動件数

平成27年中

署所別 区分	合計	中消防署管内			北消防署管内			久居消防署管内				白山消防署管内						
		小計	中消防署	西分署	安濃分署	小計	北消防署	河芸分署	芸濃分署	小計	久居消防署	南分署	美里分署	香良洲分遣所	小計	白山消防署	一志分署	美杉分署
合計	105	30	12	12	6	27	11	11	5	32	15	10	6	1	16	11	4	1
火災	1	1	1	0	0	0	0	0	0	0	0	0	0	0	0	0	0	0
交通事故	66	21	5	11	5	16	8	4	4	19	10	5	4	0	10	7	3	0
水難事故	9	2	2	0	0	3	1	2	0	0	0	0	0	0	4	3	1	0
風水害等自然災害事故	0	0	0	0	0	0	0	0	0	0	0	0	0	0	0	0	0	0
機械による事故	2	0	0	0	0	0	0	0	0	2	1	1	0	0	0	0	0	0
建物等による事故	13	4	3	0	1	4	1	3	0	5	2	3	0	0	0	0	0	0
ガス及び酸欠事故	0	0	0	0	0	0	0	0	0	0	0	0	0	0	0	0	0	0
破裂事故	0	0	0	0	0	0	0	0	0	0	0	0	0	0	0	0	0	0
その他	14	2	1	1	0	4	1	2	1	6	2	1	2	1	2	1	0	1



## 過去の救助活動状況

年・区分 事故種類	H22		H23		H24		H25		H26		H27	
	出動件数	救助人員	出動件数	救助人員	出動件数	救助人員	出動件数	救助人員	出動件数	救助人員	出動件数	救助人員
合 計	118	53	116	77	113	74	130	70	126	129	105	61
火 災	7	7	5	8	2	0	7	5	4	1	1	1
交 通 事 故	74	24	75	45	63	36	67	33	63	42	66	27
水 難 事 故	5	3	8	6	9	7	11	8	12	8	9	6
風水害等自然災害事故	0	0	1	2	4	4	4	1	9	47	0	0
機械による事故	1	0	2	1	4	2	7	3	0	0	2	1
建物等による事故	5	5	5	4	8	6	19	14	9	9	13	12
ガス及び酸欠事故	3	1	0	0	2	1	0	0	0	0	0	0
破裂事故	0	0	0	0	0	0	0	0	0	0	0	0
そ の 他	23	13	20	11	21	18	15	6	29	22	14	14

## 地域別救助出動件数

年別 地域別	平成27年	平成26年	比較
合 計	105	126	▲ 21
津	45	62	▲ 17
久 居	15	25	▲ 10
河 芸	11	3	8
芸 濃	5	5	0
美 里	6	5	1
安 濃	6	7	▲ 1
香良洲	1	1	0
一 志	4	7	▲ 3
白 山	11	8	3
美 杉	1	3	▲ 2



救助



# 通信指令



# 通 信 統 計

## 通信指令施設の現況

平成28年4月1日現在

装置等の名称		合計	指令センター	消防本部	署所	その他
指 令 台		4	4			
指 揮 台		1	1			
表 示 盤	車両運用表示盤	1	1			
	支援情報表示盤	1	1			
	多目的情報表示盤	1	1			
	映像制御装置	1	1			
無線統制台		1	1			
指令伝送装置		1	1			
順次指令装置		1	1			
音声合成装置		1	1			
長時間録音装置		1	1			
気象情報収集装置		1	1			
経路順探索装置		1	1			
災害状況等自動案内装置		1	1			
統合型位置情報システム		1	1			
署所端末装置		13			13	
出場車両運用管理装置	管理装置	1	1			
	Ⅲ型車両動態端末	49		2	47	
	I型車両動態端末	15		1	14	
無線基地局監視カメラ		20				20
消防用高所監視装置		1	1			
NET119受信装置		2	2			
災害現場映像送受信装置		16	1	2	13	
システム監視装置		1	1			
消防救急無線 (デジタル)	基地局	5			2	3
	車載型移動局無線装置	69		4	65	
	可搬型移動局無線装置	7	2	1	4	
	携帯型移動局無線装置	79	4	4	71	
	卓上型可搬無線装置	7	3		4	
署活動用無線装置		138	4	4	130	
県防災行政無線	衛星系	5	4		1	
	地上系(固定)	1	1			
	地上系(携帯)	1	1			
市防災行政無線	固定系	5	1		4	
	移動系	14	1		13	
防災相互波用無線(150MHz)		12	1	1	10	
有線	内線電話	221	12	56	153	
	自動車・携帯電話	30	1	4	24	1
	衛星系携帯電話	8	1	1	6	
	FAX119通報受信装置	2	2			
回線	一般加入	24	2	3	19	
	テレホンサービス※	1	1			

備考

消防救急無線(150MHzアナログ)については、平成28年5月末日をもって廃局になるため本年度統計には計上しない。

※ テレホンサービスは、西日本電信電話株式会社側で50回線接続

通信指令



# 119番受理状況

平成27年中

受理 月	合計 (A+B)	災 害 通 報 (A)					非 災 害 通 報 (B)							
		小計 62.6%	火 災 0.4%	救 急 60.8%	救 助 0.4%	警戒・ 調査等 1.0%	小計 37.4%	火災等の 問合せ 13.5%	間違い 5.4%	いたずら 2.9%	応答なし 3.1%	訓練 通報 3.2%	試験 通報 5.1%	その他 4.2%
合計	23,209	14,530	102	14,105	91	232	8,679	3,129	1,262	676	717	735	1,174	986
	9,371	5,585	56	5,371	54	104	3,786	1,647	618	462	441	57	22	539
1月	2,048	1,330	5	1,312	3	10	718	266	98	39	58	43	98	116
	784	460	3	455	0	2	324	148	46	31	44	5	0	50
2月	1,888	1,135	11	1,102	11	11	753	249	87	47	50	32	140	148
	677	399	6	383	6	4	278	109	34	36	34	1	15	49
3月	2,011	1,155	7	1,118	4	26	856	271	107	86	91	78	136	87
	832	490	4	471	4	11	342	127	44	52	57	12	4	46
4月	1,911	1,213	9	1,181	4	19	698	260	94	88	78	40	79	59
	795	473	5	457	1	10	322	132	45	70	43	4	0	28
5月	1,847	1,150	16	1,107	8	19	697	258	85	41	85	55	93	80
	759	463	12	436	5	10	296	132	39	25	45	3	0	52
6月	1,741	1,095	6	1,071	4	14	646	247	101	30	48	90	76	54
	669	412	1	405	3	3	257	129	50	16	27	3	0	32
7月	1,981	1,263	5	1,218	11	29	718	313	110	40	60	38	82	75
	832	490	2	468	7	13	342	180	52	23	30	4	1	52
8月	2,155	1,404	8	1,358	10	28	751	342	128	39	59	28	83	72
	893	517	4	496	6	11	376	188	73	23	43	3	0	46
9月	1,884	1,161	10	1,126	5	20	723	250	124	49	56	51	114	79
	781	453	5	435	4	9	328	136	63	35	38	5	1	50
10月	1,914	1,182	12	1,142	8	20	732	250	108	45	45	96	116	72
	762	457	7	436	5	9	305	142	57	28	30	1	0	47
11月	1,836	1,178	6	1,145	13	14	658	189	107	65	46	110	73	68
	702	441	3	423	8	7	261	98	54	36	26	7	0	40
12月	1,993	1,264	7	1,225	10	22	729	234	113	107	41	74	84	76
	885	530	4	506	5	15	355	126	61	87	24	9	1	47

上段は全受理数、下段は携帯電話からの受理数

%は全受理数の合計と受理別に対する割合

## 携帯電話による119番災害転送状況

平成27年中

転送先	合計	松阪消防	鈴鹿消防	伊賀消防	名張消防	亀山消防	その他の消防
合計	112	65	31	6	0	5	5



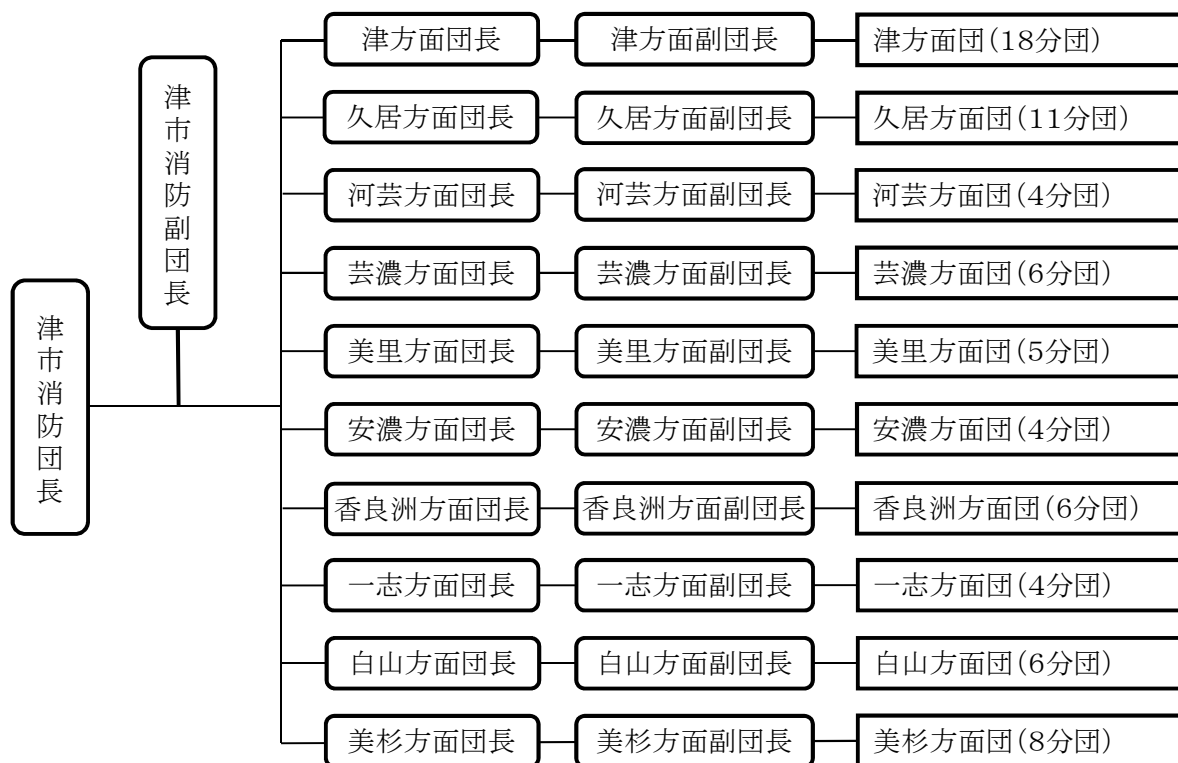
通信指令

# 消 防 団



# 消 防 団 の 組 織

平成28年4月1日現在



# 消 防 団 員

## 消防団員の配置状況

平成28年4月1日現在

階級 方面団	定数	実数	階 級									うち	
			団長	副団長		分団長	副分団長	部長	班長	団員	女性	機能別 団員	
				方面団長	方面副団長								
合 計	2,287	2,146	1	4	9	23	72	82	162	358	1,435	129	96
団本部		28	1	4							24	18	23
津		430			1	4	18	18	46	74	269	24	
久居		286			1	3	11	11	22	60	178	9	
河芸		181			1	2	4	4	10	20	140	2	
芸濃		119			1	2	6	6	6	21	77	13	
美里		114			1	2	5	5	5	13	83	12	
安濃		107			1	2	4	4	8	21	67	5	
香良洲		96			1	2	6	6	7	11	63	12	
一志		213			(1)	2	4	14	14	37	141	12	10
白山		256			1	2	6	6	24	49	168	13	
美杉		316			1	2	8	8	20	52	225	9	63

( )は、団本部副団長が方面団長を兼ねる。



# 消防団員の年齢構成

平成28年4月1日現在

方面団 \ 年齢	合計	～20	21～30	31～40	41～50	51～60	61～
合計	2,146	27	105	536	854	466	158
団本部	28	23				2	3
津	430	2	16	66	164	116	66
久居	286		18	102	135	27	4
河芸	181		11	48	69	43	10
芸濃	119		4	34	42	31	8
美里	114		6	32	36	29	11
安濃	107			19	56	26	6
香良洲	96		11	36	24	20	5
一志	213	1	20	68	91	29	4
白山	256		1	51	114	77	13
美杉	316	1	18	80	123	66	28



# 消防団員の就業形態

平成28年4月1日現在

就業形態 方面団	合 計	被用者	自営業者	家族従業者	その他
合 計	2,146	1,623	263	93	167
職業別構成比(%)		75.6%	12.3%	4.3%	7.8%
団本部	28	1	4	0	23
津	430	287	97	22	24
久居	286	227	28	4	27
河芸	181	160	16	1	4
芸濃	119	91	16	8	4
美里	114	95	10	2	7
安濃	107	80	4	1	22
香良洲	96	82	5	5	4
一志	213	150	26	12	25
白山	256	214	24	12	6
美杉	316	236	33	26	21

※ 就業形態の分類は、平成22年国勢調査を参考にしています。

(1) 被用者

会社員、公務員、団体職員、個人商店の従業員、住み込みの家事手伝い、日雇い、臨時雇い等、会社、団体、個人や官公庁に雇用されている人で、役員でない者

(2) 自営業者

個人経営の商店主、工場主、農業主や開業医、弁護士等で被用者がいる者。また、個人経営の商店主、工場主、農業主等事業主や開業医、弁護士、著述家、家政婦等で個人又は家族とだけで事業を営んでいる者

(3) 家族従業者

家族や個人商店等で、農業や店の仕事など手伝っている者

(4) その他

会社の社長、取締役、監査役、団体の理事、監事、公団や事業団の総裁、理事、監事等の役員である者

家内で賃仕事(家庭内職)をしている者、職についていない者又は専業主婦、この表で他の就業形態に属さない者





# 消 防 団 車 両

## 消防団車両の配置状況

平成28年4月1日現在

方面団 \ 車両	合 計	ポンプ車	積載車	指揮車	その他
合 計	112	22	86	2	2
団本部	2	0	0	0	2
津	18	0	18	0	0
久 居	12	0	10	2	0
河 芸	4	3	1	0	0
芸 濃	10	2	8	0	0
美 里	7	1	6	0	0
安 濃	9	1	8	0	0
香良洲	6	1	5	0	0
一 志	7	2	5	0	0
白 山	7	5	2	0	0
美 杉	30	7	23	0	0



# 消 防 年 報 平成 2 8 年 版

平成 2 8 年 6 月

編集 津市消防本部

津市久居明神町 2 2 7 6

電話 059-254-0352 (消防総務課)