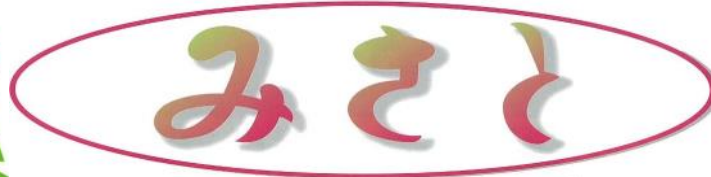




地域だより「みさと通信」



令和3年1月1日発行
第67号 冬 winter quarter

編集発行/
津市美里総合支所
地域振興課
☎ 279-8111

交通安全のお勉強

（10月7日）

みさと幼稚園で交通安全教室が行われました。津市交通教育プロバイダのお二人に来ていただき、道路を歩く時に気を付けることとお話いただき、みんなで熱心にお勉強しました。

また道路を歩く練習として、信号が青になったら、右を見て、左を見て、もう一度右を見て、信号が青かどうかもう一度確認したら手を挙げて横断歩道を渡りました。道路の右側を歩くことや、見通しの悪い交差点を渡る時の練習もあり、みんなが上手にできました。

3つのお約束！

- ①「右側を歩く」、 ②「信号を守る」、
- ③「飛び出さない」。

大事なことなので絶対に忘れないでね。



学んだこと・伝えたいことを発表

（10月24日）

美里文化センターで、みさとの丘学園後期課程の文化祭が開催されました。

初めに音楽部の美しい演奏が披露されました。次に学年ごとに人権劇の発表をしました。

7年生は、実際にみさとの丘学園であった出来事から、自分たちがどう行動すればよいのかを考えたことを劇にしました。

8年生は、SNSなどインターネット上での差別的な書き込みなどに対して一人ひとりに何ができるのかを表現しました。

9年生は、江戸時代末期の岡山藩での「渋染一揆」を迫真の演技で発表しました。

各学年、自分たちが学び考えたことを素直に表現できた文化祭でした。



思い出がたくさんできた修学旅行

（10月1日～2日）

今年度のみさとの丘学園6年生は、新型コロナウイルスの感染拡大の影響から、県内の伊勢・鳥羽・伊賀への修学旅行となりました。鳥羽市立海の博物館で、貝殻やサンゴ等を材料にオリジナルマグネットづくりを行いました。次に、おかげ横丁では、早々に家族や自分へのお土産をどれにしようかと迷いながらも買い物を楽しんでいました。鳥羽水族館では、子どもたちが楽しみにしていたアシカのショーを観賞することもできました。宿泊先の鳥羽のホテルからは、漆黒の海を照らす中秋の名月を眺めることもできました。

2日目は、伊賀へと向かい、伊賀忍者ショーを観覧したり、伊賀上野城天守閣からの景色や高石垣をのぞいたり、伊賀焼の手びねり体験を行ったりしました。天候にも恵まれた2日間、仲間とともに三重県の自然・歴史・文化にふれる充実した修学旅行となりました。





人権が尊重される地域づくりを目指して

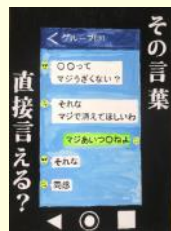
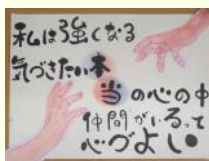
みさとの丘学園の児童・生徒を対象にした人権標語・ポスターの優秀作品を紹介します。

「人権標語入賞作品」

「おかしい」と言える自分に
 広げよう視界を！断ち切り続けよう悪い芽
 きみの手でかなしむ人をなくそうよ
 その存在で 救われる人がいる
 自分から 差別をなくす 一員に
 国や言語が違ってても 相手は自分と同じ
 人間 それは絶対 変わらない
 その言葉 いっかい心で 考えて
 無意識に したことあるかも いじめ・差別
 その言葉 責任もって 生活しよう！

見た目は違えど 考え一緒
 人権勉強がばくを変えた
 「障がい者だから・・・」の差はなし みんな平等
 話すとき 相手の気持ち 考えよう
 匿名を使って 顔もバレなければ 何を
 言ってもいいんですか？
 インターネット 誹謗中傷 許さない
 一人でがまんせずに 自分の気持ちを伝えよう
 その言葉 傷つけてること 分かっている？
 みえない心のナイフで 傷つけていませんか？

「人権ポスター入賞作品」





高宮公民館で人権教育講演会が開催されました

(10月27日)

高宮公民館で、高宮地区の住民の方を対象に人権教育講演会が開催されました。

講師として、聖マッテヤ子供の家の施設長である黒宮英二さんにお越しいただき、「地域と共にある児童養護施設をめざして～誰もが安心してくらせる地域づくり～」と題してご講演いただきました。

児童養護施設の長として、実際に体験されている身近な具体例をあげながら、子どもをとりまく現状と課題について、わかりやすく話され、子どもの人権について考えさせられる内容であり、聴講者は真剣に聴きっていました。



みさとの丘でゲートボール大会を開催

(10月25日)

秋晴れの中、美里ゲートボール場で美里ゲートボールクラブ主催「壽大会」兼美里地区体育振興会共催の「スポーツフェスティバルゲートボール大会」が開催されました。当初は7月に開催の予定でしたが雨天で何度も延期になり、中止になるところを何とか開催することができました。美里町内の会員13名が3チームに分かれて参加し、元気いっぱい日頃の練習の成果を発揮していました。



美里ふるさと資料館からのお知らせ

☎279-3501

イルミネーション写真展を開催しています

2003年(平成15年)から2018年(平成30年)まで、毎年12月から翌1月にかけて、南長野生活改善センター周辺で開催されていたイルミネーションの様子の写真や、実際に使用されていた実物を展示しています。ぜひ、ご来館下さい。

とき 令和3年1月31日まで
開館時間 9時から17時まで
休館日 毎週月曜日(祝・休日の場合は翌日)
12月28日から1月4日まで

※展示用ブースを利用する方を募集しています(随時)



都市計画部交通政策課 地域振興課からのお知らせ

☎229-3289
279-8111

4月1日からコミュニティバスの路線と運行日時が変わります

津市全体でのコミュニティバスの路線改定、運行日時の変更が行われることとなり、美里地域においてもコミュニティバスの路線と運行日時が4月1日から大きく変更しますので、ご利用の際にはご注意ください。

コミュニティバスの新しい路線図・時刻表につきましては、令和3年3月に「広報つ」への折り込みチラシや津市ホームページにてお知らせします。





美里保健センターからのお知らせ

☎279-8128

◎乳幼児健康相談

「すくすく健康相談」・・・保健師、栄養士、歯科衛生士が育児の相談に応じます。

(歯科衛生士による相談は、年3回です)

「のびのび身体計測」・・・赤ちゃんの身長・体重を測定します。

スタッフと一緒に測りましょう!

開催場所 美里保健センター

受付時間 主に第1月曜日 9:30~11:00

(※祝日等で変更の場合あり)

事前予約制(当日でも予約が空いていれば受付可能です。)

持ち物 母子手帳、バスタオル(計測時に使用)



※新型コロナウイルス感染症拡大により、例年同時開催しているところころ広場とプチころ広場の開催は、見合わせている場合があります。開催については、下記にお問い合わせください。

＜お問い合わせ、ご予約＞

乳幼児健康相談・・・美里保健センター 電話279-8128

ところころ広場・・・美里地区社会福祉協議会 電話279-3366

◎高齢者の冬の健康管理

冬に流行するインフルエンザ、ノロウイルスといった感染症や食中毒にも注意が必要ですが、その他にも高齢者が注意すべき冬の健康管理についてお伝えします。

みなさん「ヒートショック」をご存じですか?

急激な温度変化によって血圧が大きく変動することで起こる健康被害を「ヒートショック」といいます。

暖かい場所から移動して寒い脱衣所で服を脱いだり、寒いトイレでいきんだりすると血圧が急上昇して心臓病や脳卒中の発作を起こすおそれがあります。

また、寒い脱衣所から急に温かい浴槽に入った時には、温度差によって血圧が急降下して失神してしまい、溺れたり、転倒による骨折などの恐れもあります。

【入浴でのヒートショックを予防するポイント】

☑脱衣所に暖房器具を置き、20度以上に温めておきましょう

☑シャワーを活用したり、浴槽のふたを開けておくなど湯気で浴室を温めましょう

☑湯温は41度以下に設定しましょう

寒暖差が少なくなることで血圧の変動が少なくなります

☑飲酒後の入浴は控えましょう

飲酒により血圧が下がり、入浴することでさらに血圧が下がるため危険です

♣家族がいる場合は、入浴時に一声かけておくことも効果的です。



美里図書館からのお知らせ

☎279-8122

●開館時間 9時~17時

●おはなし会 (1月~3月開催)

とき

●休館日

毎週火曜日、

毎月最終木曜日(館内整理日)

年末年始 12月28日(月)

~1月5日(火)

1月14日(木) 15時00分~ なり☆プロ

2月18日(木) 15時00分~ なり☆プロ

3月11日(木) 15時00分~ なり☆プロ

3月17日(水) 10時30分~ Maimaiくらぶ

ところ 美里文化センター 2階 学習室



【お知らせ】地域だより「みさと通信」は、年4回の発行(次号は4月1日発行)



みさと通信 4ページ