

広報

劇団「第七劇場」代表・演出家

対談
P2

市長対談 鳴海康平さん

特集
P6

4月1日診療開始 津市応急クリニック

4月3日オープン 津市家庭医療クリニック

特集
P8

団地の汚水処理場って
これからどうなるの？

桜のトンネル、
通り抜けよう

市内のお花見ガイドを
市本庁舎ロビーと各総合支所
地域振興課で配布中♪

津市 さくらマップ



表紙 雲出川沿いの亀ヶ広に続く800mの桜並木(昨年4月5日 白山町二本木)

広告掲載欄



何度でも!
借金問題・交通事故・残業代請求・
夫婦問題・B型肝炎の給付金請求
相談無料! 0円



全国対応 ゼロイチニーゼロ サイム ナシニ
0120-316-742

土・日・祝も、朝10時から夜10時まで受付中!

Webサイト <http://www.adire.jp/> アディーレ 検索



弁護士 法人 **アディーレ法律事務所**

津支店 津市栄町3-257 関権第5ビル5F 四日市支店 四日市市諏訪栄町7-34 近鉄百貨店四日市店11F

[三重弁護士会所属] ※弁護士費用の詳細はWebサイトをご覧ください。

市財政収入の一部に寄与することを目的とし、表紙に広告を掲載しています。なお、掲載している広告内容については津市が保証しているものではありません。

広報津

No 269

3/1

平成29年(2017年)

鳴海康平

さん

劇団「第七劇場」代表・演出家

津市長

前葉泰幸

劇場は違う価値観と出会う場所

平成29年1月25日、劇団「第七劇場」代表で演出家の鳴海康平さんをお迎えし、美里にある劇場「テアトル・ドウ・ベルヴィル」での活動や、津市における文化創造について前葉泰幸市長がお話を伺いました。

撮影/松原豊

場所/テアトル・ドウ・ベルヴィル

市長 今回の対談は美里にある劇場「テアトル・ドウ・ベルヴィル」の舞台をお借りしています。写真の撮影は美里在住の写真家・松原豊さんにお願しました。さて、劇場名「テアトル・ドウ・ベルヴィル」はフランス語ですよな。

鳴海 テアトルは「劇場」、ドウというのが「の」英語で言う「of」という意味。ベルヴィルが「美しい里・美しい街」という意味ですから、直訳すると「美里の劇場」。

市長 美しい村、美しい街、美里ですね。

鳴海 ヨーロッパの劇場では地域の名前を付けることが多いので、美里の劇場「テアトル・ドウ・ベルヴィル」という名前を付けました。

市長 以前は、倉庫だったのですか。

鳴海 資材倉庫だったところを、文化活動に理解のあるオーナーが貸してくださっています。紹介してくださった方々と資材を整理して、地域の方々にも壁の色塗りや、床張りなどの作業を手伝っていただいて作り上げた劇場です。

市長 白と黒の空間がすっきりしていて良いですね。ぐるっと見回すと視野に入ってくるのはほとんどが舞台で、客席は大変コンパクトにでき

ています。

鳴海 やはり、お客さんにぜひいたくな環境で舞台を体験していただきたいという思いがあります。客席と舞台が近いので、間近で演技を見ることができる。これぐらい舞台のサイズがあると、他のホールや海外で公演するときにも作品のサイズを調整しなくてもいいんですよ。

市長 2014年、作品を鑑賞した時に感じたのは、舞台に奥行きがあるとダイナミックに見えることです。例えば役者さんが、舞台の斜め一番奥から手前まで動いたときでも、テレビ画面などで見ると横の動きになりますが、奥行きが



あるから迫力が生まれます。

鳴海 大きなホールでも席が遠いと、どうしても平面的に見えがちですけど、この間近さだと奥行きが感じられますね。

市長 立体的に見えるというわけですね。鳴海さんが劇団「第七劇場」を設立されたのは、大学生の時だったと伺っております。

鳴海 好きだった映画の勉強がしたくて北海道紋別市から早稲田大学に入りました。まずは、演劇から学ぶ必要があると思い学生劇団に入って勉強を始めたら、はまってしまい演劇をずっとやることになってしまいました。

市長 そして今では、その演劇活動は国内、さらに海外にも広がった。

鳴海 うれしいです。演劇は生身の表現なので。

市長 表現が言葉の壁を越えるのですね。

鳴海 はい、まさにそこに挑戦したいという思いがあって、海外に行くと決めて活動していました。その結果、これまで韓国、ドイツ、フランス、台湾の6都市で上演させていただきました。

市長 以前、フランスに滞在されたご経験もおありなのですね。

鳴海 2012年の秋から1年間、研修でパリにいました。

市長 いかがでしたか、パリは。

鳴海 文化の集まる場所としては、やはりヨーロッパ随一だと思います。

市長 フランスから帰国された後は、東京が拠点だったはずなのに、今やもう活動の拠点は津市の美里ですね。演出家、芸術監督としての鳴海さんが地方から芸術を創造していくことについては、市民の方々の関心も深いと思われそうですので、そのあたりをお話いただけますか。

鳴海 私が演劇の先生として師事していた演出家の鈴木忠志さんが富山県の利賀村(現南砺市)の山奥で芸術活動をされていて。

市長 利賀村も演劇で有名ですよ。

鳴海 良い作品を創るためには都市部である必要は全くないと学びました。陶芸家の窯のように、画家のアトリエのように、演劇に関わる者にも、城が必要です。東京で、これぐらいの広さで活動を継続していくことを考えると、コストも高くリスクも多い。そうすると、芸術家の特性によっては創作に適した場所は、東京ではないんじゃないかと思うようになりました。それで、ご縁があって、美里を紹介していただき



ました。

市長 地方でも大丈夫、むしろ地方の方がいいというわけですね。でも、数ある地方の中から、どうして美里だったのですか。

鳴海 地方の特色というのは、自然だったり、特産品だったりいろいろあると思いますが、私はソフト、人間だと思えます。

市長 なるほど、人間ですか。

鳴海 例えば、文化に理解のある首長さんがいるとか、芸術家が多い地域であると

か、他所から入ってくる人に対して寛容であるとか、地域のために熱心に活動している文化人がいるとか、ソフトによって地域のオリジナリティーが出てくる。この美里は、そういう文化人が多かったのです。

市長 ありがたいことです。多くの芸術家、文化人が、活動していける場所ということは、都市としての幅や奥行き、風格を表す要素の一つですよ。ただ、ここへ公演を見に来ようとしたとき、少し不便だという声はありませんか。

鳴海 確かに不便な部分もありますが、不便さを味わった上で芸術体験をすることも面白いと思

良い作品を生み出すのに都市部である必要はない

KOHEI NARUMI

劇団「第七劇場」代表・演出家

鳴海 康平さん

1979年10月12日生まれ、北海道紋別市出身。Theatre de Belleville芸術監督。早稲田大学第一文学部在籍中の1999年に劇団を設立。これまで国内20都市、海外(フランス・ドイツ・韓国・台湾)6都市で作品を上演。2014年、津市美里町に活動拠点を移設。





います。便利なことが増え、合理的になったことで失ったものもたくさんあります。ここには、行きはバスで来られますけど、夜の公演を見るとバスがなくなります。すると、お客さんの中には「ちょっとそこまで送っていくよ」と言ってくれる人もいます。車中で作品の話をしたり、「どこから来たの？」だったり、不便だからこその濃密なコミュニケーションが生まれますね。

市長 劇場のことに話を進めます。私は20数年前に熊本県庁で文化行政に携わり、熊本県立劇場の担当になったことがあります。

鳴海 いい劇場ですね。

市長 当時、館長として元NHKアナウンサーでベストセラー『気くぼりのすすめ』の著者、鈴木健二さんをお迎えしました。熊本の文化創造のトップとして、伝承が危ぶまれていた神楽を復活させたり、アジアの青少年のオーケストラのキャンプを招いたりして、芸術をこの場所で作ってほしいと頑張っておられた。つまり、劇場というのは、特に行政が所有する文化ホールなどは、ただの貸館では駄目です。文化を創り出す場所にしないといけないということです。津市には津リージョンプラザのお城ホール、白山総合文化センターのしらさぎホール、サンヒルズ安濃のハーモニーホール、そして今、久居に準備しているホールの4つの大きなホールがあります。これらも同様に、芸術創造の場所にもしていきたいと思っています。

鳴海 素晴らしいですね。

市長 鳴海さんから見てホールとはどんな場所ですか。

鳴海 この7年くらい三重県文化会館が演劇に力を入れていて、全国的にも津市にある劇場は有名になったと思います。この津市ですずっと演劇活動と劇場運営をしていたNPO法人パンみえ(特定非営利活動法人パフォーミングアーツネットワークみえ)の油田晃さんや山中秀一さん、三重県文化会館の松浦茂之さん、この三人が官民共同で劇場から文化を発信していこう、津市、三重県のために文化的還元をしていこうと、はっきりとしたミッションを持って活動されていることは意義深い。劇場というのは他者と出会う場所です。今は日本でも多様な社会、寛容な精神を大事にする気風が高まってきましたが、自分の価値観とは違う作品を見るのは、嫌いとか好きを超えてこの人はどういうことを考えているのかとか、こういう体験が自分にとってどんな意味があるのかといったことを考える時間になるわけです。他者と出会い、価値観を広げる場所として劇場は機能していく。そのためにクリエイションし、発信していくことが劇場の重要なミッションだと思います。

劇場は想像力を働かせ 価値観を広げる場所!!

市長 美里の人たちからすると、この劇場によって今まで経験したことがないような出会いがあって、とても大きな刺激になりますね。

鳴海 この美里地域をご紹介いただいた時も、近くに家具作家の油田さんがいたり、写真家の松原さんがいたり、田舎暮らしを楽しく発信しているNPO法人サルシカさんがいたり、魅力的な人がたくさんいて驚きました。普通のガソリンスタンドだと思っていたら、経営者の稲垣さんはITのプロフェッショナルだったりします。そういう特殊な方々がたくさんいる地域というのは、なかなか珍しいと思いますし、私たちにとっても刺激になります。

市長 美里には地元の小・中学生で構成された「美里子ども劇団」があり、人権フェスティバルなどのイベントで演劇を披露しています。鳴海さんには演技の指導をしていただいているのですが、子どもたちの反応はいかがですか。

鳴海 本当に元気がいいですね。いろいろな地域で、高校生や大学生と接する機会はありましたが、なかなか小学生と接する機会はありませんでした。私たちが引っ越してきた2014年から演技指導に関わり、今年で3年目になりました

が特徴的なのは他の学年との交流や、縦の関係に慣れているところです。セリフを覚える手伝いをしたりして、下の世代の子の世話がスムーズにできています。

市長 その縦のつながりを大切にしながら、美里ではこの4月から「みさとの丘学園義務教育学校」において9年間の一貫教育が始まります。これまでの高宮小学校、辰水小学校、長野小学校、美里中学校が、いったん幕引きになるわけですが、移行するにあたって、プロジェクトが進んでいるそうですね。松原さんも一緒に参加していただいているとか。

鳴海 美里中学校の閉校事業で、私と松原さんも実行委員会に参加しています。イベントの中で、卒業生の写真をプロジェクターで投影しようということになり、卒業生の皆さんに劇場に来ていただいて写真を撮っています。

市長 この場所で撮影するのですね。

鳴海 第1期生も撮りました。最後の卒業生は69期生ですから83歳になられますが、とてもお元気でした。若い人も皆さん仲が良くて、昔話に花を咲かせて楽しく撮影できました。

市長 地元に残っている人も、そうじゃない人も一緒に撮ったのですか。

鳴海 皆さんにここに集まっていたきました。

市長 そんな歴史が、新しい学校につながっていくというわけですね。とても素敵な写真になると思います。公演の方に話を戻しますが、去年はどのような演目が上演されたのですか。

鳴海 劇場では、毎年4月から6月くらいまでの春シーズンと、9月から11月くらいまでの秋シーズンがあります。例えばダンスとか演劇だったり、松原さんと音楽家がコラボレーションして写真をプロジェクターで見せながら、生演奏をするような企画だったり。あとは、子どもの絵本の読み聞かせだったり、映画の上映会だったり。私たち第七劇場は、去年はたくさん地方を回り、ここベルヴィルから出発して京都、金沢、岡山と4カ所でオイディプスというギリシャ悲劇のツアー公演をしました。11月



世代を超えた地域の絆 劇場を通してつながる

には、日本と台湾で共同制作した作品を、まず台湾で公演をした後、三重県文化会館で日本公演をしました。

市長 2017年の春はもう間もなくですが、4月からはどんな公演が始まるのですか。

鳴海 この春はダンスから始まり、松原さんと音楽家のコラボレーション企画もあり、韓国から劇団を招いて公演があったり、子どもも大人も楽しめる作品の上演があったり、それから三重県文化会館と広島でも公演する予定の作品のレビュー特別版をここでも上演します。おはなし会や、映画の上映会もあります。

市長 では最後に、これからの意気込みなどお聞かせください。

鳴海 ここに住む方たちのお人柄にひかれて三重にゆかりもないにも関わらず移り住んだ私は、お世話になったたくさんの方々に恩返ししたいという思いもありますし、あそこに行けば何か面白いことをやっているという地域のための劇場であること、そして美里の名前、津の名前、そして三重の名前を知っていただけるような文化活動を国内外に向けて、これからも発信し続けていきたいと思っています。



市長対談は津市ホームページ・市長の部屋の市長対談でもご覧いただけます。

[HP](#) 津市 市長対談

検索



4月1日^土診療開始! 津市応急クリニック

問い合わせ 地域医療推進室 ☎229-3372 FAX 229-3018

夜間に加え、日曜日、祝・休日、 年末年始の昼間も診療を行います!

津市では、初期救急医療体制の充実を図るため、津リージョンプラザ内の津市夜間成人応急診療所の移転整備工事を進めてきました。

4月1日(土)から、お城西公園の西側に新しく整備した教育委員会庁舎の1階に場所を移し、「津市応急クリニック」として診療を開始します。

津市応急クリニックは、津地区医師会、久居一志地区医師会および津薬剤師会などの協力を得て、これまで津市夜間成人応急診療所で行ってきた毎夜間の診療に加え、日曜日、祝・休日および年末年始の昼間も診療を実施するなど、市民の皆さんが休日や夜間に安心して受診できる新たな応急診療所として生まれ変わります。



診療科目	診療日	受付診療時間
内科 ※おむね 16歳以上	毎夜間	19時30分～23時
	日曜日、祝・休日	10時～12時
	12月31日～1月3日	13時～16時



津市応急クリニックをのぞいてみよう!



待合室

急病で受診する人が落ち着いて治療を待てるよう、広いスペースを確保



診察室

年末年始などの繁忙期にも対応できるよう、診察室を2室に増室



処置室

新たに設置した処置室では、輸液処置や心電図検査などが可能に



特別診察室

感染症の流行期または新型インフルエンザなどに対応できるよう新しく設置

一般公開のお知らせ

オープン前の津市応急クリニックを一般公開します。
お誘い合わせの上、ぜひご来場ください。
と き 3月19日(日)13時30分～16時30分
※駐車場は市本庁舎一般駐車場をご利用ください。

4月3日(月) 美杉町奥津にオープン! 津市家庭医療クリニック



問い合わせ 保険医療助成課 ☎229-3159 FAX229-5001

家族全員の健康問題に幅広く 親身になって対応します!

美杉地域における地域医療の確保のため、美杉町奥津地内の美杉高齢者生活福祉センター内に開設準備を進めてきた診療所「津市家庭医療クリニック」が、4月3日(月)から診療を開始します。

津市家庭医療クリニックでは、三重県立一志病院の協力を得て医師の派遣を受け、赤ちゃんからお年寄りまで、全ての年代のさまざまな健康問題に幅広く対応します。

また、通院が困難な患者の家に医師が定期的に診療に伺い、計画的に健康管理を行う「訪問診療」を行います。さらに、週1回、美杉町石名原地内にある伊勢地地域住民センターで「巡回診療」も行います。



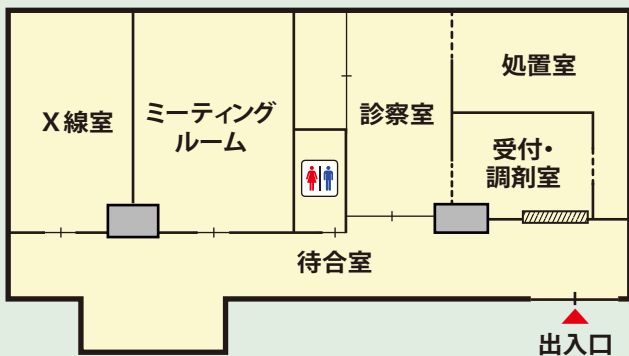
診療科目	診療日	受付診療時間
内科、外科、 小児科、心療内科	月～木曜日	8時30分～11時30分
訪問診療	月・木曜日	13時～16時
巡回診療(伊勢地地域住民センター)	水曜日	

※祝・休日、12月29日～1月3日を除く

3DモザイクCHECK

美杉高齢者生活福祉センター1階/

津市家庭医療クリニックの レイアウトをチェック!



4月3日(月)から診療日時が変更 津市国民健康保険 竹原診療所

診療科目	診療日	受付診療時間
内科、外科、 小児科、心療内科	火曜日	13時～16時
内科、外科	金曜日	

※祝・休日、12月29日～1月3日を除く





シロモチちゃんとゴーちゃんが語る津市政 vol.32

団地の汚水処理場ってこれからどうなるの？ ～共同汚水処理施設事業を始めます～

団地の汚水処理場のうち、将来下水道に接続されないことになった区域の汚水処理場については、下水道が利用できる区域との平等性を確保するため、一定基準の整備を行うことで、津市が施設を管理することになりました。市では施設の移管を受ける団地の汚水処理施設の適切な管理を行い、水環境の保全に努めます。

ねえねえ、シロモチくん。私の友達が住んでいる団地の汚水処理場を津市が管理してくれるって聞いたんだけど？

4月から始まる共同汚水処理施設事業のことだね。今まで団地の住民がお金を出し合って管理してきた汚水処理場の維持管理を、市がやることになったんだよ。

どうして市が管理することになったの？

団地の汚水処理場は、下水道が整備されたら公共下水道につながる予定になっていたんだけど、下水道の計画が変更されて、その団地は将来下水道が整備されないことになったんだ。だから市は下水道を整備する代わりに、汚水処理場の管理を引き受けることにしたんだよ。

そうなんだー。市が管理してくれるには何か条件はあるの？

団地の中にはずいぶん前にできたところがあって、中にはとても古くなった設備なんかも

あるんだ。これらの設備を市が調べて、修理の必要があるものは団地の管理組合などが整備し、他の団地の汚水処理場と同じ水準にして市に渡すことになっているんだよ。それと、汚水処理場に負担がかからないように、個人の敷地から雨水が流れ込まないようにする必要もあるんだ。

そんな団地ってたくさんあるの？

全部で9つあるんだ。

じゃあ9つの団地の汚水処理場をいっぺんに市が管理してくれるようになるの？

そうじゃないんだ。団地ごとに施設を直しているんだけど、修理には長い期間がかかったり

下水道に接続されなくなった9つの団地
殿舟団地、ピュアタウン、豊が丘団地、善心寺団地、青葉台、片田団地、長谷山ハイツ、泉ヶ丘団地、緑が丘団地(グリーンヒル久居)

するから、整備が終わった団地から順番に市に渡すんだよ。平成29年度には小舟にある殿舟団地と安濃町妙法寺にあるピュアタウンが市の管理になる予定なんだ。

市の管理になると何が変わるの？

個人の敷地内にある「最終ます」までは、今までどおり個人が管理するんだけど、「最終ます」から下流の污水管や処理場は、市が管理してくれるんだ。各家庭から流される汚水の量によって使用料を支払うことになるんだよ。

使用料はどのくらいになるの？

下水道使用料と同じで、その月に使った水道の量によって計算するんだ。もし井戸水を使っている場合は、市が認めた水量によって使用料が決まるんだよ。

どうして下水道使用料と同じになるの？

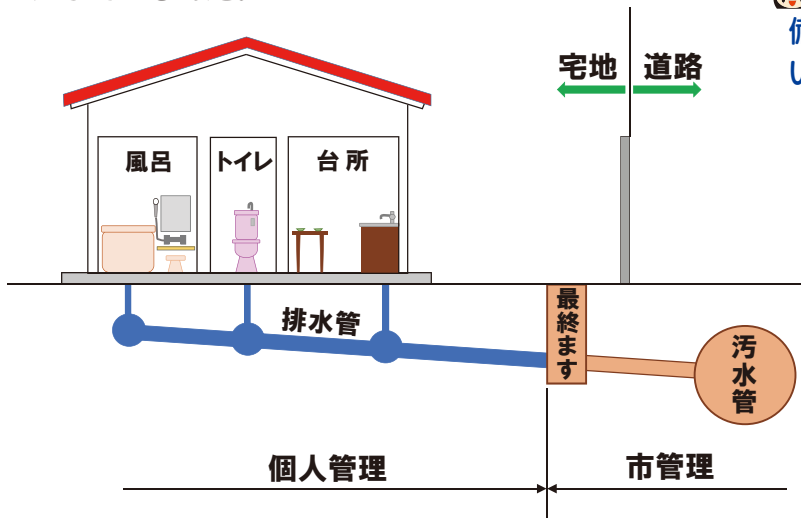
下水道を整備する代わりに汚水処理場を市が管理するわけだから、住民の皆さんに特別な負担がかからないように下水道使用料と同じ金額にしているんだ。



下水道と同じ使用料で市が管理してくれるのなら平等だね。でも市の管理にならない団地は今後どうなるの？

市が管理しない団地は、将来下水道が整備されるから、下水道につながったときには汚水処理場がいなくなるんだ。それまで時間がかかる団地もあるから、処理施設の修理なんかが必要になったときは補助金を受けることができるんだよ。

そうすれば修理の費用も助かるね。きちんと整備すれば施設を長持ちさせられるし、いつもきれいな水にできるから自然環境を守っていけるね。



下水道使用料(1カ月当たり)

基本使用料に従量使用料を加算した金額

基本使用料 648円

従量使用料 (1㎡当たり)

10㎡まで	11㎡ ~30㎡	31㎡ ~50㎡	51㎡ ~100㎡	101㎡ ~500㎡	501㎡ ~1,250㎡	1,251㎡ 以上
5.4円	124.2円	156.6円	189.0円	232.2円	270.0円	286.2円

使用料の計算例(1カ月当たり21㎡を使用した場合)

- 基本使用料 648円(A)
- 従量使用料 【1~10㎡】 10㎡×5.4円=54.0円(B)
- 【11~21㎡】 11㎡×124.2円=1,366.2円(C)
- 使用料合計 (A)+(B)+(C)=2,068円

※井戸水を使用している場合は、認定水量(1人当たり8㎡/月)で計算します

**共同汚水処理施設修繕に対する助成制度
補助対象施設**

- 津市の住民が共同で使用し、住民で組織する団体が管理する施設
- 開発面積が1.3ha以上または計画された住宅戸数(賃貸住宅を除く)が30戸以上
- 使用開始後4年以上経過し、法に定める保守点検、清掃および定期検査が行われ、適切な管理がなされていること

補助金額 修繕工事に要する経費の3分の1に相当する額(10万円以上500万円まで)

補助の対象とならない修繕工事 計測機器類、処理施設の躯体部分および門、柵、塀などの修繕工事

これまでの歩みと

これからの津市のまちづくり10

建設部では、市民生活に密接した道路・河川・公園などの整備や維持管理を行っています。

津市道路整備計画に基づく道路をはじめ、津市4大プロジェクト事業に関連する道路の整備、街並みの景観に配慮した道路整備を進めるとともに、適切な市道の維持管理に努めています。また、津市の大動脈の一つである中勢バイパスについては、早期完成を国に強く要望し、河芸町三行から木造町までの区間の開通につなげることができました。

河川・海岸については、準用河川五六川の改修に取り組むとともに、国・県へ要望し、主要河川の整備と維持管理の促進、そして早期の海岸堤防の着工につなげることができました。

さらに公園においては、既存施設の維持管理を行いながら、中勢グリーンパークや(仮称)香良洲高台防災公園などの整備を進めています。

これからも、大谷踏切の拡幅や久居駅周辺の整備などのさまざまな事業を通して、市民の皆さんが安全で安心して暮らせるまちづくりを進めていきます。

津市の未来のために「今やるべきこと」に取り組んでいます！



▶ 拡幅を行う大谷踏切



▶ 架け替えを行う津興橋



▶ 久居駅東口の整備イメージ図

▶ 津地域と久居地域を結ぶ市道(羽野20号線)の整備に着手

▶ 美杉地域の市道(逢坂線)が開通

▶ 中勢グリーンパークに多目的広場を整備

▶ 安濃中央総合公園の整備が完了

▶ 安濃地域の市道(内多清水ヶ丘線)が開通

▶ 白山地域の市道(五斗代線)が開通

▶ (仮称)下之川バイパスの整備に着手

▶ 一志地域の市道(井生波瀬線)が開通

▶ 津市公営住宅等長寿命化計画を策定

H18

H19

H20

H21

H22

H23

▶ 国道163号新長野トンネルが開通

▶ 津地域と久居地域を結ぶ市道(羽野20号線)が開通

▶ 津市道路整備計画を策定

▶ 津松阪港直轄海岸保全施設整備事業(栗真町屋工区、阿漕浦・御殿場工区)に着手

▶ 雲出古川(稲葉、伊倉津)高潮堤防工事に着手



▶ 中勢グリーンパーク



▶ 上浜元町線



▶ 追上響野線



▶ 浜田長岡線



見えてきた課題

- 1 道路・橋りょう・公園施設などの老朽化
- 2 路肩の草刈り・樹木の剪定・側溝清掃など要望の増大
- 3 局所的な大雨などによる浸水対策

市民の暮らしをもっとよくするために

暮らしと経済活動を支えるインフラの長寿命化や更新

市民生活に密着したインフラの維持管理を強化

地域特性や浸水原因に応じた雨水排水対策の推進

より住みやすいまちに向けて道路や河川がこんなによくなりました!

工事前

工事後



▶ 一身田寺内町



▶ 津駅の地下通路



▶ 準用河川五六川

- ▶ 津市産業・スポーツセンター進入路の整備に着手
- ▶ 中勢バイパスの津・松阪工区が開通

- ▶ 津駅の地下通路(東西連絡線)の整備が完了
- ▶ 芸濃地域の市道(追上響野線)が開通
- ▶ 江戸橋の架け替えに着手
- ▶ 津市橋梁長寿命化修繕計画を策定
- ▶ 津市舗装維持管理計画を策定

- ▶ 津地域の市道(浜田長岡線)が開通(長岡)
- ▶ 中勢バイパスの津工区が開通(野田～久居)
- ▶ 津興橋の架け替えに着手
- ▶ 大谷踏切の拡幅に着手
- ▶ 久居駅周辺都市再生整備に着手

H24

H25

H26

H27

- ▶ 一身田寺内町の景観に配慮した道路整備が完了
- ▶ 津地域の市道(上浜元町線)が開通(押加部～西古河)

- ▶ 準用河川五六川の改修が完了
- ▶ 地籍調査の重点整備区域を設定

4大プロジェクト関連の道路も整備!

新最終処分場へ



▶ 山口山本線「天狗松トンネル」

津市産業・スポーツセンターへ



▶ 北河路橋安東小学校線

国事業の早期完成に向けて要望!



▶ 津松阪港海岸(栗真町屋工区)



▶ 中勢バイパス津工区



JR名松線全線復旧 1周年記念イベント

問い合わせ 美杉総合支所地域振興課 ☎272-8082 FAX272-1119

3/26日 10:30~15:30 JR名松線伊勢奥津駅周辺

内容

- ▶ JR名松線フォトコンテスト表彰式
- ▶ JR名松線利用促進ネットワーク事業開始宣言
- ▶ 鉄道トークショー(12時30分~)
- ▶ ゲストと一緒に伊勢本街道散策
- ▶ 物産展



鉄道トークショーゲスト

みのみだ ゆうすけ
南田裕介さん

鉄道BIG4としておなじみ!

芸能プロダクション「ホリプロ」マネジャー
テレビ朝日「アメトーク!」「タモリ倶楽部」、日本テレビ「笑神様は突然に…」、CS日テレプラス「鉄道発見伝」など数多くのテレビ番組に出演する。著書「ホリプロ南田の鉄道たずねて三千里」が現在発売中。



たなかまさし
田中匡史さん

鉄道好き過ぎテレビマン

テレビ番組ディレクター
鉄道番組・鉄道イベントを数多く手掛ける。鉄道が好き過ぎて自分と同じ名前の「田中駅」(しなの鉄道)で結婚式を挙げた。現在、CS日テレプラスで放送中の「鉄道発見伝」に南田裕介さんとともに出演中。



とみおかますみ
豊岡真澄さん

元祖鉄道アイドル

ママ鉄
ホリプロにてユニット活動後担当マネジャーの影響により鉄子に目覚める。元祖鉄道アイドルとして、数々の雑誌・イベント・番組(タモリ倶楽部など)に出演。結婚・出産を機に引退し、現在は2児のママとなり、ママ鉄・鉄道文化人としてイベントなどに出演している。

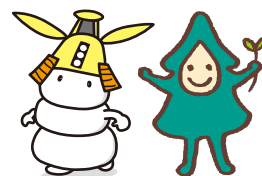
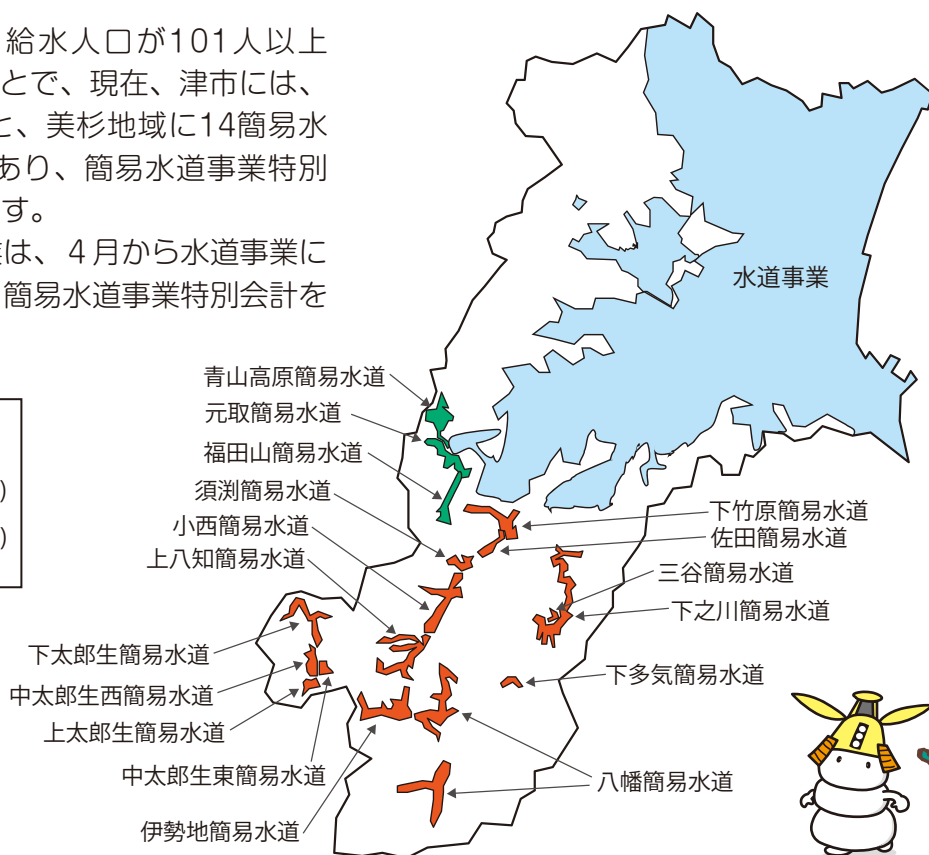
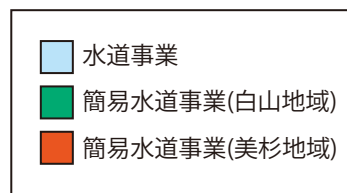


4月から簡易水道事業を水道事業に統合します

問い合わせ 水道総務課 ☎237-5804 FAX237-5819

簡易水道事業とは、給水人口が101人以上5,000人以下の水道のことで、現在、津市には、白山地域に3簡易水道と、美杉地域に14簡易水道の計17の簡易水道があり、簡易水道事業特別会計として運営しています。

これらの簡易水道事業は、4月から水道事業に統合し、水道事業会計と簡易水道事業特別会計を一つにします。





一人親家庭の母・父の就業や就学を支援

問い合わせ こども支援課 ☎229-3155 FAX229-3334 各総合支所市民福祉課(福祉課)

一人親家庭の母や父の就業・就学を支援するための各種事業を行っています。いずれの給付金も事前に相談が必要です。

自立支援教育訓練給付金事業

医療事務やヘルパーなどの仕事に必要な技能や資格を取得するため、指定された教育訓練講座を受講し、修了した場合に給付金を支給します。なお、受講前に申請し、対象講座の指定を受ける必要があります。

対象 市内に在住で、次の全ての要件を満たす一人親家庭の母または父

- 児童扶養手当の受給者または同様の所得水準の人
- 受講開始日に雇用保険法による教育訓練給付の受給資格を有していない人
- 当該教育訓練が適職に就くために必要であると認められる人



支給額 かった費用の60%
(1万2,001円から20万円まで)

高等職業訓練促進給付金等事業

看護師(准看護師)、介護福祉士、保育士、理学療法士、作業療法士、放射線技師、栄養士、歯科衛生士、美容師、社会福祉士、製菓衛生師、調理師などの資格取得のため、1年以上養成機関で修業する場合に、高等職業訓練促進給付金と高等職

業訓練修了支援給付金を支給します。

対象 市内に在住で、次の全ての要件を満たす一人親家庭の母または父

- 児童扶養手当の受給者または同様の所得水準の人
- 養成機関で1年以上のカリキュラムを修業し、対象資格の取得が見込まれる人
- 仕事または育児と修業の両立が困難であると認められる人
- 過去に同給付金を受けたことがない人
- 同趣旨の給付金(求職者支援制度における職業訓練受講給付金や、雇用保険法第24条に定める訓練延長給付金など)を受給していない人

高等職業訓練促進給付金

支給額(月額)

	平成24年3月末までに入学した人	平成24年4月以降に入学した人
市民税非課税世帯	14万1,000円	10万円(最長3年間)
市民税課税世帯	7万5,000円	7万5,000円(最長3年間)

高等職業訓練修了支援給付金 (養成機関の修業課程修了後)

支給額 市民税非課税世帯は5万円、市民税課税世帯は2万5,000円



一人親家庭に小学校入学祝品を支給

問い合わせ こども支援課 ☎229-3155 FAX229-3334 各総合支所市民福祉課(福祉課)

対象 市内に在住の一人親家庭等(母子・父子家庭など)で、平成29年4月に小学校へ入学する子どもと生計を共にする養育者

支給内容 図書カード5,000円分(後日郵送)

申し込み こども支援課または各総合支所市民福祉課(福祉課)へ

申請に必要なもの

- 印鑑(スタンプ印を除く)
- 津市福祉医療費受給資格証(一人親家庭等)または児童扶養手当証書(児童扶養手当全額支給停止の人は支給停止通知)または戸籍謄本

申請期間 4月3日(月)~28日(金)

4月からメールマガジンを始めます!

一人親家庭の皆さんに役立つ支援情報などをメール配信します。ぜひご登録ください。

配信日 毎月1日(予定)

費用 無料 ※通信費は自己負担

登録方法

津市ホームページの「津市メールマガジン」から

HP 津市メールマガジン 検索



○料金の記載のないものは無料 ○市内の市外局番は…059
○受付時間 原則として土・日曜日、祝・休日を除く8時30分～17時15分

お知らせ

転出・転居により住まいが空き家になる人へ

環境保全課
☎229-3398 FAX229-3354

空き家の管理は所有者の責任です。住まいが空き家になる場合、建物や門扉を施錠し、定期的な建物の状態確認や敷地内の除草、庭木の剪定など適切な管理をお願いします。

また、利用する予定がない空き家は、不動産業者などを利用し、賃貸や売却などの利活用を考えましょう。

市税の納付は便利な口座振替で

収税課
☎229-3135 FAX229-3331

市税の納付は口座から自動的に納付できる口座振替をご利用ください。納める手間や納め忘れがなく便利です。

口座振替の申し込みは納期月の前月末までに、振替希望口座の預貯金通帳、届出印、市税の納税通知書をお持ちの上、市内に本・支店のある金融機関で手続きを行ってください。3月中に手続きをすると、平成29年度固定資産税・都市計画税第1期分から口座振替ができます。

休日納付相談・納付窓口

3月19日(日)9:00～16:00

- 市税…収税課(市本庁舎2階、☎229-3136)、特別滞納整理推進室(市本庁舎2階、☎229-3216)
- 国民健康保険料、後期高齢者医療保険料…保険医療助成課(市本庁舎1階、☎229-3161)
- 介護保険料…介護保険課(市本庁舎1階、☎229-3149)
- 利用者負担額(保育料)…子育て推進課(市本庁舎1階、☎229-3167)

3月31日(金)までに手続きを軽自動車・バイクなどの廃車

市民税課
☎229-3129 FAX229-3331

軽自動車やバイクは、4月1日現在で車両を所有している人に、1年分の税金がかかります。3月中に廃車手続きが行われないと、引き続き課税されますのでご注意ください。

なお、地方税法の改正により軽自動車税の税率(年額)を変更しています。詳しくは広報津平成28年12月1日号折り込みをご覧ください。

車両の種類	手続き場所・問い合わせ
原動機付自転車(125cc以下)、小型特殊自動車	市民税課(☎229-3129) または各総合支所市民福祉課(久居総合支所は市民税課久居分室)
軽二輪車(125ccを超え250cc以下)、小型二輪自動車(250ccを超える)	三重運輸支局(雲出長常町、☎050-5540-2055)
三輪・四輪以上の軽自動車	軽自動車検査協会三重事務所(雲出長常町、☎050-3816-1779)

B型肝炎予防接種費用助成

健康づくり課
☎229-3310 FAX229-3287

定期予防接種の期間内(1歳に達するまでに接種できなかった場合、その回数分を助成します。ただし、任意接種です。詳しくは健康づくり課へご相談ください。

対象 平成28年4月1日～9月30日生まれの人



イベント

津市民文化祭音楽部門「軽音楽」～第30回Friendship!軽音楽～

津リージョンプラザ
☎229-3300 FAX229-3344

とき 3月18日(土)18時～(17時30分開場)

ところ 津リージョンプラザお城ホール

入場料 前売券1,000円 当日券1,300円(全席自由)

※津リージョンプラザや各総合支所地域振興課など津市内の一部の公共施設で、前売券との引換券を配布

出演バンド The Salts and Sugars(ビッグバンド)、伊勢湾岸JAZZBOX(ビッグバンド)、Le Nonne(フルートデュオ)、TIME&LAND(ロックバンド)、Yun(ハイトーンボイスの女性中心のオリジナルバンド)、BJP with いろいろ(R&Bバンド)

ゲストバンド

THE BEATRIPS

イギリスやアメリカの世界的ビートルズイベントのほか、関西を中心に全国のライブハウスなどで活躍中。本物そっくりのビートルズサウンドをお楽しみください。



作って遊ぼう！布バッグや小物入れ

競艇事業課
☎224-5106 FAX224-9944

とき 3月12日(日)10時～

ところ 津市モーターボート競走場2階女性・子どもルーム

対象 小学生以下

定員 先着20人

入場料 100円(20歳以下は無料)



募 集

火の谷温泉セラピーウォークと不動寺の桜

美杉総合支所地域振興課
 ☎272-8082 ☎272-1119

冬が終わり自然を楽しむシーズン到来です。地元でも知る人ぞ知る桜の名所、不動寺にも立ち寄ります。

と き 4月9日(日)10時30分～

と ころ 火の谷温泉コース

参加費 2,000円(昼食、保険代を含む)

定 員 50人

申し込み 電話で美杉総合支所地域振興課へ

申込期間 3月6日(月)～4月3日(月)

中央公民館教養セミナー バレトン体験教室

中央公民館
 ☎228-2618 ☎229-5150

バレトンとは、フィットネス・バレエ・ヨガを組み合わせた有酸素運動で、基礎代謝の向上や姿勢の改善、ダイエット効果が期待できます。バレトンをやったこと

がない人や、バレトンに関心のある女性のための体験講座です。

と き 3月29日(水)19時30分～20時30分

と ころ 中央公民館ホール

対 象 市内に在住・在勤・在学の女性

定 員 抽選40人

費 用 300円

持ち物 動きやすい



い服装、水分補給用の飲み物、汗ふき用のタオル、ヨガマット(またはバスタオル)

申し込み 往復はがきで講座名、住所、氏名、電話番号を中央公民館(〒514-0027 大門7-15 津センターパレス2階)へ ※往復はがき1枚につき1人有効

締め切り 3月15日(水)必着

就農支援「市民農業塾」

農林水産政策課
 ☎229-3172 ☎229-3168

プロの農業者が野菜の栽培実習や講義などを行います。

と き 4月～来年3月の隔週土曜日 8時～11時(秋冬期は9時～11時)

と ころ 垂水地内農地

内 容 野菜の栽培実習、土壌・肥料・農薬・農業全般に関する座学

対 象 市内に在住の20～64歳で、市内で新たに農業を始めた人、農業法人などへの就職を希望する人、農業に興味のある人(家庭菜園志向の人は除く)

定 員 12人(書類選考あり)

参加費 1万円(資料代などを含む)

申し込み 直接窓口または電話で農林水産政策課へ

締め切り 3月24日(金)



前回の様子

おわび 広報津2月1日号7ページに掲載しました津市教育委員会庁舎3階のファクス番号に誤りがありました。正しい番号は「229-3017」です。おわびして訂正させていただきます。

3・4月に住所を異動する皆さんへ

問い合わせ 市民課

マイナンバーカード・住民基本台帳カードを利用した住所異動 ☎229-3144 FAX221-1173

住所の異動届は、マイナンバーカード(顔写真付)・住民基本台帳カードを利用して手続きをすることができます。窓口によって取り扱いが異なりますので、下記をご覧ください。

マイナンバーカード・住民基本台帳カードを利用できる窓口

	転出※1	転居	転入
市民課(市本庁舎)	○	○	○
各総合支所市民福祉課(市民課)	○	○	○
各出張所	△※2	△※3	×※4
アストプラザオフィス	△※2	△※3	×※4
久居駅前出張所	△※2	△※3	×※4

※1 転出証明書は発行されませんので、新しい住所地で転入届を行う際は、必ずマイナンバーカード(顔写真付)・住民基本台帳カードをお持ちください。

※2 平日9時から17時まで(一部の出張所は16時までの取り扱いとなります)。

※3 マイナンバーカード(顔写真付)・住民基本台帳カードの住所の書き換え手続きは取り扱っていません。市本庁舎市民課または各総合支所の窓口で手続きを行ってください。

※4 転出証明書が発行されている場合は手続きできます。

各窓口の開庁時間

窓 口	開庁時間
市本庁舎 市民課	
総合支所 久居(市民課)、河芸・芸濃・美里・安濃・香良洲・一志・白山・美杉(市民福祉課)	月～金曜日8時30分～17時15分(祝・休日を除く)
出張所※5 一身田・神戸・高茶屋・榊原・栗葉・千里ヶ丘・波瀬・家城・大三・倭・八ツ山・竹原・太郎生・伊勢地・八幡・多気・下之川	月～金曜日9時～16時(祝・休日を除く)
アストプラザオフィス ※5	月～金曜日8時30分～20時 土・日曜日、祝・休日8時30分～17時
久居駅前出張所 ※5	月～金曜日8時30分～21時 土・日曜日、祝・休日8時30分～18時

※5 外国籍の人を含む世帯の住所異動は取り扱っていません。

津うSHOT

みんなで食べるとおいしいね

1月26日 誠之小学校



シロモチくん

久居農林高校の生徒が考案したレシピが誠之小学校の給食として採用されたんだって。3年生のみんなは、お姉さんたちと一緒に「野菜たっぷり豆乳グラタン」をおいしそうにほおぼっていたよ。



かんこ踊りの伝統を守る

1月18日 榊原小学校

榊原地区伝統の「かんこ踊り」の地域学習会が開催されました。太鼓や笛に合わせて踊りが披露されると、子どもたちや地域の皆さんは、真剣に見入っていました。



楽しくとめはねっ！

1月27日 安濃中公民館

毎月第2・第4金曜日に公民館講座の書道教室が開かれています。受講生の皆さんは、漢字、かな文字、実用書(毛筆)を楽しみながら学んでいます。



20歳まであと10年

1月24日 一志西小学校

1月31日 一志東小学校

4年生を対象に、それぞれの小学校で「二分の一人式」が行われました。保護者の皆さんは、子どもたちからの感謝の言葉や発表を感慨深げに見つめていました。

老いも若きもラン!ラン!ラン!

1月29日 安濃中央総合公園周辺

穏やかな晴天の下、第12回津シティマラソン大会が開催されました。記録を狙う人、自分のペースで走りを楽しむ人、ランナーの皆さんは思い思いに爽やかな汗を流しました。



いつまでも元気でいてね

1月13日 棕本幼稚園

祖父母参観が開催され、園児たちは、おじいちゃん、おばあちゃんと正月遊びや手遊びをしたり、練習してきた歌や踊りを披露し、最後に肩たたきをプレゼントしました。



おいしい料理に話もはずむ

1月27日 美杉総合文化センター

子育てサークル「そらまめ」は、親子の触れ合いと交流を目的に毎月定期的に活動しています。今回はピザとフライドチキンを調理し、みんなでおいしくいただきました。



身近なところから人権を

1月14日 美里社会福祉センター



ゴちゃん

市民人権講座では、ゲームを交えての人権学習や人権寄席が行われたよ。参加した皆さんは、人と人との触れ合いやつながりの大切さを学んでいたよ。

まちの 情報ひろば

♪ イベント

初瀬街道周辺ウォーキング

日 3月12日(日)
9時～13時ごろ
(受け付けは8時30分～、小雨決行) ※申し込み不要 **内**猪の倉温泉バーベキューハウス前集合→成願寺→倭白山比咩神社→初瀬街道→称名寺→JA三重中央大三支店駐車場(約7.7km、ゴール地点からスタート地点へはバスで移動) ※ゴール後に田舎汁の振る舞いあり **費**100円(保険料など)
問白山町レクリエーション・スポーツ大会実行委員会(白山総合支所地域振興課内、☎262-7011)



朗読サロン

～小説を聞いてみませんか～

日 3月16日(木)13時30分～15時
場久居ふるさと文学館2階視聴覚室 **内**わらべ朗読部会による朗読「車窓家族」高田郁／作、「夢十夜」夏目漱石／作ほか **定**50人
問同会代表(☎090-4189-9547)

スポーツ通信

対市内に在住・在勤・在学の人
申津市スポーツ協会にある申込
津市民スポーツ教室

種目	とき	ところ	対象	定員	申込期間
ラグビーフットボール	4月9日(日)10:00～12:00	海浜公園内陸上競技場	4歳～中学生	50人	当日会場で申し込み

ふれあいスポーツ教室

種目	とき	ところ	対象	定員	申込期間	費用
初めての子ども水泳	4月20日(木)～6月15日(休)の毎週木曜日18:00～19:00 ※5月4日は休講	津市民プール	市内に在住・在学のプールが苦手な小学生(初めての人優先)	抽選各30人	3月1日(水)～24日(金)	各4,000円
ジュニア水泳教室	4月20日(木)～6月15日(休)の毎週木曜日19:00～20:00 ※5月4日は休講	津市民プール	市内に在住・在学の25m完泳が困難な小学生(初めての人優先)	抽選各30人	3月1日(水)～24日(金)	各4,000円

募 集

新入学留学生への生活支援物資

新学期を迎え、新しい留学生が来日します。不慣れな日本での生活を支援するため、せっけん、洗剤、タオルなど新品の日用品を提供してください。

日 3月1日(水)～17日(金) **場** 市本庁舎1階市民交流課
問津市国際交流協会(市民交流課内、☎229-3146)

日本語教室ボランティア講師

外国人住民に日本語を教えるボランティア講師を募集しています。資格や経験は必要ありません。日本語の日常会話を通じて国際交流を始めませんか。詳しくはお問い合わせください。



日主に毎週日曜日18時～19時30分 **場**中央公民館ほか
問津市国際交流協会(市民交流課内、☎229-3146)

平成29年度県立みえ夢学園高校の科目履修生

4月から1年間の科目履修生を募集します。科目は、陶芸実習、木材工芸実習、点字、中国

用紙に必要事項を記入し、直接窓口または郵送、ファクスで同協会(〒514-0027 大門6-15、FAX273-5588)へ ※参加費など

語、手話コミュニケーション、クラフトデザインです。

対20歳以上の初心者 **定**各若干人 **費**1科目3,408円(教材費が別途必要)

申3月13日(月)～16日(木)10時～15時に同校(☎226-6317)へ

第7期ふれあいカレッジ

生涯学習を楽しく学び、新しい仲間との絆と交流を深めます。

日5月～10月の火曜日9時30分～16時(全16回32講座) **場**県総合文化センター(一身田上津部田)ほか

内身体が動けば心も動く、いつまでも若さと健康を!、グレイエイジを楽しむために、生活を支える介護、感動の世界遺産の旅、食と健康～楽しい料理実習～、美杉森林セラピー散策と北畠氏の歴史、斎宮の杜散策と斎王の歴史、高齢者の交通安全体験学習、仲間づくりとグループ活動など

対市内に在住のおおむね55～75歳の人 **定**抽45人 **費**5,000円(全学学習費用)

申4月20日(木)までに、所定の申込用紙に必要事項を記入し、郵送またはファクスでみえ長寿津連絡会(〒514-2222 豊が丘一丁目46-11、FAX202-5155)へ
問同会(☎202-5155)

詳しくは、同協会にお問い合わせください。同協会ホームページをご覧ください。

問同協会(☎273-5522)



三重武道館の武道教室(4月～9月)

場 三重武道館(栗真中山町)

種目	受講料
柔道・剣道・弓道・なぎなた	1万2,000円
空手道・居合道	9,600円
太極拳(8月休講)	8,000円

対 小学1年生以上(弓道は中学1年生以上) 費 受講料の他に、任意で1年分の傷害保険料として中学生以下800円、高校生以上1,850円が必要

申 3月26日(日)までに三重武道館にある所定の用紙に必要事項を記入し同館へ(月曜日休館)

問 同館(☎231-0969)



柔道教室の様子

太極拳初級講習会(体験・見学可能)

日 ▶ 半年コース…4月～9月の毎週木曜日19時～21時、▶ 1年コース…4月～来年3月の第2・4土曜日10時～12時 場 津市体育館 費 1万1,000円(入会金1,000円を含む)

申 3月31日(金)までに電話またはファクス、Eメールで日中友好協会三重県連合会(☎246-8580、FAX 226-7086、✉tsu-taikyoku@mie-eiga.co.jp)へ

講演「“弁当の日”が生み出す家族の絆

日 3月19日(日)13時30分～15時30分 場 県男女共同参画センター「フレンテみえ」多目的ホール(県総合文化センター内) 内 子どもが作る弁当の日を提唱する竹下和男さんによる講演 ※託児あり(20人、要予約) 定 200人 費 300円 ※中学生以下は無料 申 電話またはファクスで津友の会(☎・FAX 225-9150)へ

春休み子ども料理教室(和食)

子どもも簡単にできる和食の基本を学びます。ゲームで楽しくお箸の持ち方講座も同時開催します。

日 3月30日(木)10時30分～13時30分 場 中央保健センター栄養指導室 対 市内に在住の小学3～6年生 定 先 12人 費 1,500円(食材費を含む)

申 3月7日(火)9時からEメールでマザーズエイドみえ(✉mothersaidmie@gmail.com)へ

※マザーズエイドみえホームページからも申し込みできます。

問 同担当(☎090-1414-4789)

鈴鹿高专ものづくり体験教室

鈴鹿工業高等専門学校への入学を目指す人、ものづくりが好きな人、パソコンが好きな人など、ぜひご参加ください。

日 3月12日(日)～29日(水) 場 同校(鈴鹿市) 内 機械工学、電子回路工作、電子制御など 対 中学生 費 50円(保険料)

問 同校(☎059-368-1717)

※日時や申し込み方法など、詳しくは同校ホームページをご覧ください。



健康

住民健康講座

日 3月9日(木)14時～15時 場 久居総合福祉会館 内 岡崎英人さん(藤田保健衛生大学七栗記念病院医師)による講演「脳卒中とリハビリテーション」

問 久居一志地区医師会(☎255-3155)

転倒予防教室

日 3月23日(木)10時～11時30分 場 津センターパレス地下1階市民オープンステージ 内 講話「認知症予防について」 対 市内に在

住の60歳以上 定 80人

申 津市社会福祉協議会津支部(☎213-7111)へ

三重中央医療センター市民公開講座

日 3月21日(火)15時～16時 場 津リージョンプラザ2階健康教室 内 新谷卓也さん(三重中央医療センター医師)による講演「本当は怖い不整脈の話」 対 市内に在住の人

問 同医療センター代表(☎259-1211)

B型肝炎・給付金の相談会と医療講演

日 3月18日(土)13時30分～15時30分(13時20分開場) 場 四日市商工会議所Iホール 内 白木克哉さん(三重県立総合医療センター副院長・総合内科部長)による講演と給付金の個別相談会

対 B型肝炎ウイルスに感染した人やその家族・遺族

問 全国B型肝炎訴訟名古屋(愛知・岐阜・三重)弁護団(☎052-961-0788)

無料相談

司法書士による法律相談

日 3月15日(水)13時30分～16時30分 場 津リージョンプラザ2階健康教室 内 相続、多重債務、金銭問題など 定 先 8人

申 3月7日(火)8時30分から電話で地域連携課(☎229-3105)へ

カウンセラーによる相談(面談・電話相談) 専用電話☎229-3120

とき(毎月)	内容
第1～4火曜日 13時～18時	面談・電話相談 (予約優先)
第3金曜日 18時～20時	電話相談 (予約優先)

内 夫婦・親子の関係、生き方の問題など

問 上記以外の時間は男女共同参画室(☎229-3103)

地域医療を守ります

津市長 前葉 泰幸



平成23年9月、美杉町一带は台風12号の豪雨に見舞われ、伊勢地地区では国道368号にかかる所川橋が土石流で流出する被害が発生しました。基幹交通路が遮断されるなか、地区で唯一の診療所まで山道を大きく迂回して通り、給水車による水の補給を受けながら1日たりとも休まずに診療を続けた89歳の医師がいました。菊山靖子さんです。

昭和26(1951)年より伊勢地で「患者さん第一」「忍耐」を信条に地域医療に尽くされ、住民ひとりひとりのからだを熟知し絶大なる信頼を寄せられていた菊山医師も92歳を迎え、ついに引退を決意なさいます。昭和34(1959)年以来、院長としてたったひとりで55年間守り続けた伊勢地診療所は平成26年6月をもって閉院となりました。

伊勢地には247世帯、520人ほどが暮らしています。うち、65歳以上の高齢者は約6割。他地区への通院もままならず診療所の再開を求める声が日に日に高まります。医師の確保は難渋を極めましたが、翌27年春、ようやく三重大学医学部及び三重県との協議が整い、一志病院に勤務する医師を週に1回伊勢地に派遣することになりました。

同年5月、伊勢地診療所に再び明かりが灯り、家庭医療専門医の資格を有する鶴田真三医師の巡回診療が始まります。着任当時32歳。元気で明る

く聞き上手。親切丁寧な診察はたちまち地域で評判になり、何でも気軽に相談できるお人柄に、診療所が開く毎週水曜午後の2時間は待合室が十数名の患者でいっぱいになるほどでした。

鶴田医師のご活躍と伊勢地地区からの安心の声に背中を押され、津市は地域医療のさらなる充実を図る構想を打ち出します。美杉地域には津市の国民健康保険竹原診療所のほか八知・多気・下之川に民間診療所がありますが、八幡・太郎生では未だ医師が不在となっています。そこで、奥津に新たな診療所を設けて伊勢地にも巡回診療を行うとともに、通院が難しい患者のもとには訪問診療ができる医師を常駐させられないかと考えました。地域医療の拠点病院として居宅に身近な総合診療の充実を目指す県立一志病院と、総合診療専門医の育成に地域密着の家庭医療の現場を重視する三重大学医学部の意向とも合致し、昨年秋、「津市家庭医療クリニック」の開設が決まりました。

新しいクリニックは美杉高齢者生活福祉センターの一角を改修して整備しました。すでに工事を終え、4月の開院を待つばかりです。クリニック専任医師に就任予定の鶴田医師は、地域に根差した診療を志され、ご家族で美杉町内に引っ越しされました。

時を同じくして、お城西公園西側に「津市応急クリニック」もオープンします。これまで暫定的にリージョンプラザ内に開設していた津市夜間成人応急診療所を4月より夜間に加え休日昼間の応急医療も受け付ける体制として充実させます。津市は、これからも地域の医療を守るため最善の努力を続けてまいります。

「TV版市長コラム」では、前葉市長がこのテーマについて語ります



津市長コラム

検索

市長の活動日記から

第21回全国障害者スポーツ大会津市準備委員会設立総会
第1回総会(メッセウイング・みえ)…1月25日



平成33年の全国障害者スポーツ大会に向け、準備委員会を県内市町で最初に設立。アスリートの祭典と位置づけ、3会場4競技の舞台を整えます。

第12回津シティマラソン大会(安濃中央総合公園周辺)…1月29日

風もなく穏やかな天候のもと、2,772人が健脚を競いました。私も10kmの部に参加。ランナーとの交流を楽しみながら駆け抜けました。



津学生情報室・Loupe第3号発行報告…1月30日



三重大学と三重短期大学の学生たちが若者目線で魅力的な地元の施設や店舗を取材し発信します。津のまち情報誌ルーベ、1部200円で発売中。

「市長活動日記」は津市ホームページでご覧になれます

津市長活動日記

検索