

広報

特集
P2

令和版・営農会議を スタート！

特集
P4

文化・教育・スポーツの 振興に貢献された皆さんを表彰

特集
P6

あなたの創業を 応援します！



表紙 つ・環境フェスタに訪れた市内の子どもたちが「環境を守るためにしていること」を教えてくださいました(11月4日 メッセウイング・みえ)

税理士法人 心

相続・会社設立・税務顧問・税務申告・税務調査(他)

相続税額 無料診断サービス

※主たる事務所は名古屋税理士会所属 ※＜＞内は、名古屋税理士会・弁護士会・社会保険労務士会・司法書士会です ※本広告は、令和元年10月時点のものです

津駅税理士事務所 松阪駅税理士事務所 本 部
＜東海＞ ＜名古屋＞

津駅0.5分 松阪駅1分 名古屋駅2分

他の事務所 豊田市駅・岐阜駅・東京駅・池袋駅・柏駅 近く

市財政収入の一部に寄与することを目的とし、表紙に広告を掲載しています。なお、掲載している広告内容については津市が保証しているものではありません。

心グループでは企業様をサポート！

弁護士法人 心 税理士 心 司法書士事務所 心

社会保険労務士法人 心 (株)心相続 (株)心会計 (株)心保険

心グループ一丸となってサポートいたします！

総合受付 夜間・土日祝相談可(要予約) 平日 9時～22時 受付
は い に し お さん 土日祝 9時～18時
0120-81-2403 (12/31～1/3は除く・大聖連休中の休業や臨時休業もございします。詳細はHPをご覧ください) 詳細は⇒ <http://kokoro.tax>

広報津

No 335

12/1

令和元年(2019年)

農地利用最適化推進委員

農業委員

各地域から推薦・募集された人で構成する同委員会は、農業者の減少により遊休農地が増える中、現地で耕作の状況を確認するなど、将来にわたり農地を有効活用するため活動しています。



／ 農地パトロール ＼



／ 地域別会議 ＼



例えば

こんな活動をしています

- ✓ 農地パトロールによる田畑の利用状況の確認や農地所有者の意向把握
- ✓ 新しく農業を始めようとする人から希望の農地などを聞き、遊休農地の所有者との貸し借りの結び付け
- ✓ 遊休農地でよもぎを栽培したり、市民農園にしたりするなどして有効活用

令和版



津の農林水産物PRキャラクター
つ乃めぐみ

タッグを組んで地域農業を考える

営農会議をスタート！

問い合わせ 農林水産政策課 ☎229-3172 FAX229-3168



農業協同組合(JA)

農業の担い手不足や農作物の生産量減少、遊休農地増加などの問題に対応するため、農作業を支援しています。



／ 苗の育成 ＼



／ 田植え ＼



／ キャベツの定植 ＼

例えば

こんな活動をしています

- ✓ 農繁期の労働力不足や高齢化により、作業をするのに苦慮する農家の農作業を支援
- ✓ 農業法人を設立し、市町村による認定農業者など担い手農家が耕作できない農地の引き受け
- ✓ 担い手農家で結成された津安芸地区受託部会による農作業の請け負い(JA津安芸)
- ✓ 支援窓口を強化するため、営農センターを農作業支援センターに改編(JA三重中央)

三重県津農林水産事務所 津地域農業改良普及センター

三重県農林水産事務所は県内8地域に設置されています。その中にある津地域農業改良普及センターでは市内の農業者の技術・経営を支援しています。

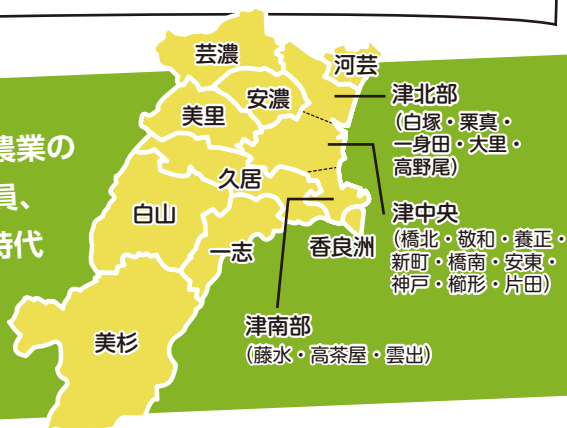


例えば

こんな活動をしています

- ✓ 新しく農業を始めようとする人への技術や経営の指導
- ✓ 講習会や農地への訪問巡回を通じた栽培技術の向上や農業経営の改善に向けた支援
- ✓ 三重県が研究・開発したイチゴ「かおりの」の導入推進と栽培指導

令和版・営農会議とは、遊休農地の増加や獣害など、地域農業の深刻な課題の解決に向け、農地利用最適化推進委員、農業委員、農業協同組合(JA)、三重県、津市の5者が集まり、新しい時代の農業経営(営農)について検討する会議のことです。
10月25日から津市内の12エリアでスタートしました。



津市

農業経営の強化や農地の保全と活用、畜産業の振興のほか、獣害対策や農業基盤整備の推進などを幅広く行っています。



例えば

こんな活動をしています

- ✓ あぜの管理や草刈りなどの地域の協働作業を交付金により支援
- ✓ 中山間地の条件不利農地を直接支払制度により支援
- ✓ 地域と連携した取り組みや個体数の調整などの有害鳥獣対策
- ✓ 担い手や後継者の確保・育成のため農業経営を支援
- ✓ 農地の流動化(権利移動)や遊休農地の活用で農地を保全



文化・教育・スポーツの振興に 貢献された皆さんを表彰



問い合わせ 文化振興課 ☎229-3250 FAX 229-3344 教委教育総務課 ☎229-3292 FAX 229-3332
スポーツ振興課 ☎229-3254 FAX 229-3247

令和元年度津市文化功労賞・津市文化奨励賞・津市スポーツ奨励賞の受賞者と津市教育功労者の表彰式が11月21日に行われました。受賞・表彰された皆さんを紹介します。

(受賞および表彰別50音順)

津市文化功労賞

長年にわたり津市の文化の振興に尽力し、その業績が顕著である個人や団体に贈られる賞



はりがい あやこ

針谷 斐子さん(広明町)

国立音楽大学声楽科卒業。昭和45年から平成10年まで松阪女子短期大学、昭和49年から平成16年まで名古屋芸術大学に勤務し後進の指導に携わる一方、独唱会や多数の演奏会で活動しています。また、平成10年から声楽研究会「カント ダモーレ」を主宰し、音楽研鑽と演奏の場をつくり、声楽への関心や意識を高める活動を通して津市の文化振興に長年貢献されています。

津市文化奨励賞

津市の文化の振興に寄与し、その業績が顕著で今後一層の活躍が期待される個人や団体に贈られる賞



かねしげ としひろ

兼重 稔宏さん(半田)

津市出身のピアニスト。東京藝術大学音楽学部附属音楽高等学校を経て、同大学を卒業。平成24年に渡独し、ライプチヒ音楽演劇大学修士課程と演奏家課程を最優秀の成績にて修了。現在、同大学ピアノ科講師を務める傍ら、日本国内をはじめ欧米各地で演奏活動を展開しています。津市においてもコンサートの開催を通して文化芸術の振興に寄与しており、今後一層の活躍が期待されます。

津市教育功労者

長年にわたり津市の教育の振興発展に貢献した個人や団体を表彰



おおはた さだお

大幡 貞夫さん(久居小野辺町)

街頭指導活動や非行防止の啓発活動を積極的に行われました。平成18年度からは、久居東地域青少年育成会会長を務め、地域のリーダー的存在として活動されました。平成21年度からは、津市青少年育成市民会議事務局長を務め、津市の青少年の育成組織づくり、啓発活動、実践活動の推進を行うなど、津市における青少年健全育成に多大な貢献をされました。



こじま たまこ

小島 玉子さん(藤方)

修成小学校で教員として在職中、言語通級指導教室(ことばの教室)での指導を17年間行うとともに、平成25年4月に創設された津市幼児ことばの教室において6年半の間、就学前の幼児を対象に、一人一人に応じた個別指導を行われました。また、言語通級指導教室担当者の育成や丁寧な引き継ぎによる途切れのない支援に尽力し、津市における特別支援教育に多大な貢献をされました。

津市スポーツ奨励賞

津市のスポーツの振興に寄与し、その功績が顕著で今後一層の活躍が期待される個人や団体に贈られる賞



かとう あやか

加藤綾華さん(西丸之内)

中学2年生から陸上競技を始め、昨年12月に開催された2018全日本大学女子選抜駅伝競走に出場して名城大学の優勝に貢献されました。全日本大学女子駅伝、富士山女子駅伝での優勝や個人の中長距離種目での自己ベスト更新を目標とするなど、今後一層の活躍が期待されます。



神戸スポーツ少年団(神戸)

昭和57年4月の創立以来、軟式野球とティーボールに取り組み、今年7月に第22回全国小学生ティーボール選手権大会で優勝し、大会2連覇を果たすなど、輝かしい成績を収められています。全力プレーを心掛け、大会3連覇や軟式野球全国大会出場を目標とするなど、今後一層の活躍が期待されます。



さわだ ひなた

澤田陽向さん(芸濃町北神山)

小学3年生からインラインスピードスケートを始め、今年7月に開催された第8回全国スプリント選手権大会の小学生高学年1,000mの部で優勝されました。日本代表となって世界選手権大会などに出場し、世界の選手と戦える選手になることを目標とするなど、今後一層の活躍が期待されます。



はしもと たくえい

橋本拓英さん(半田)

ゴルフをする父親の姿に影響を受けて小学1年生からゴルフを始め、昨年9月に開催された2018年度第12回全国小学生ゴルフ大会で優勝するなど、数多くの好成績を収められています。中学校、高校の全国規模の大会での優勝を目標とするなど、今後一層の活躍が期待されます。



パナソニック津アドバンス(藤方)

平成26年4月に創立以来、仕事とスポーツを両立し、今年7月の第71回全日本9人制バレーボール実業団女子選手権大会で準優勝するなど、数多くの好成績を収められています。地域住民との交流を継続的に行い、V9チャンプリーグ昇格を目標とするなど、今後一層の活躍が期待されます。



まえで りくと

前出陸杜さん(安濃町安濃)

小学1年生から卓球を始め、昨年11月に開催された平成30年度全日本卓球選手権大会カデットの部の14歳以下男子シングルスで優勝するなど、数多くの好成績を収められています。全日本卓球選手権大会ジュニアの部でのベスト4を目標とするなど、今後一層の活躍が期待されます。



よしだ まさちか

吉田将悠さん(白山町三ヶ野)

3歳からレスリングを始め、今年7月に開催された令和元年度第36回全国少年少女レスリング選手権大会男子の部3年生36kg級で優勝されました。父が指導するレスリング教室で日々練習に励み、オリンピックに出場できるような選手になることを目標とするなど、今後一層の活躍が期待されます。

あなたの創業を応援します!

問い合わせ・相談 経営支援課 ☎236-3355 FAX236-3356

「これまでの経験を生かして働きたい」「自分らしく輝きながら仕事がしたい」など、さまざまな思いで創業を目指す人がいます。しかし、お店を始めたり、会社をつくったりすることは簡単ではありません。創業についてのお悩みは、津市ビジネスサポートセンターへぜひご相談ください。津市には、創業サポーター「ソケツ津」があり、皆さんの思いをピカッと光らせ、実現するためのさまざまな創業サポートメニューを取りそろえています。また、第二創業や事業承継のご相談もお受けしています。

ソケツ津による 創業サポートメニュー

交流の場



ビジネスカフェ

創業を考えている人や創業後間もない人の仲間づくりの場となる、創業体験談を交えた和やかな交流会。

平成30年度
参加
117人

相談の場



専門家相談

創業、第二創業、事業承継のさまざまな悩みや課題を相談する場。経験豊富な専門家が対応するので安心。

平成30年度
相談
315件

経営支援課
職員

創業・経営相談
専門家
栗田康代

女性の専門家が
いて、女性も
相談しやすい!



創業サポーター 「ソケツ津」って??

市内の公的な創業支援機関(津市、津商工会議所、津北商工会、津市商工会、日本政策金融公庫津支店、三重県信用保証協会)が連携したネットワークです。

それぞれの強みを生かし、創業準備から資金調達、創業後まで継続的な創業支援を行います。



創業サポートメニューを活用！
創業者インタビュー

cake,cafe&lesson
CAFE MANA

伊藤 順子さん

PROFILE

今年1月、栗真小川町に
子どものお菓子教室
とカフェをオープン。



夢の実現には、十分な準備が大切

「自分のお店を持ちたい」と考え出した時、知人からソケット津の「専門家相談」のことを教えてもらいました。初めて利用したのは、オープンの約2年前でした。

創業計画の作り方・ブラッシュアップは当然ながら、物件の選定からメニュー作りまで、たくさんの相談に乗ってもらいました。

また、お店のオープンまでに、何度も「ビジネスカフェ」に参加し、同じ思いを持つ創業者の仲間をたくさんつくることができました。

オープンの数カ月前には、「ミナツドエ」に出展して、店のPRができた、商品への反応を見られたりしたのも、とても良かったです。

私は、ソケット津が実施している全てのサポートメニューを利用したことで、大きな不安や問題もなく創業できたと思っています。

学びの場



平成30年度

参加
18人

つ創業塾

手続きやプロモーションなど、創業・経営に必要な知識を習得する場。講義を通してビジネスプランを作成。

実践の場



平成30年度

出展48人
来場約1,000人

ミナツドエ

創業者や創業を考えている人が、自身の商品やサービスを市民に知ってもらうための発表・トライアルの場。

創業サポートメニューを活用して、夢を叶えた事業者さんをチェック！



経営支援課
職員

支援ネットワークの活用が重要！

その後、津市ビジネスサポートセンターで、私たちの状況に合った資金調達、事業承継の計画、店舗の移転について親身に相談に乗ってもらいました。

ソケット津は、必要な情報や知識、つながりがそろっている素晴らしい支援ネットワークだと感じました。一歩踏み出せてよかったと思っています。

先代の父から、のれんを引き継ぐことを決意したものの、どう進めていけばいいか悩んでいました。10年以上、両親と一緒に働いてはいましたが、経営に関して全くの素人だったからです。

そんなとき、広報津で「つ創業塾」を知り、早速申し込みました。経営や財務、販路拡大など経営全般の基本知識を学ぶだけでなく、支援機関や同じ思いを持つ創業者など、創業・経営する上で大切なつながりをつくることができたのも、つ創業塾に参加してよかったことです。

創業サポートメニューを活用！
創業者インタビュー

うどん・そば処 きのさき
竹内 大輔さん

PROFILE

昨年11月、父から事業を継ぎ、大里睦合町に新生「きのさき」をオープン。



公共温泉めぐり

寒い季節は温かい温泉にゆったりとつかって、心も体もぽかぽかに。
津市には特色豊かな多くの温泉があります。その魅力を気軽に
感じることができる個性豊かな公共温泉施設へ、湯めぐりに出掛けませんか。

榊原自然の森 温泉保養館「湯の瀬」

問い合わせ ☎252-1800

榊原温泉は、清少納言が枕草子で「湯はななくりの湯」としてたたえ、有馬温泉・玉造温泉と並び日本三名泉の1つです。お湯は全身を包み込むようにぬるっとしていて、湯上りに肌がつつるになることから、美人の湯といわれています。



営業時間	10時～21時(入館は20時まで) ※1月2日～4日は10時～18時 (入館は17時まで)
休館日	毎週火曜日(祝日の場合はその翌日) 12月29日～1月1日
使用料	一般550円、12歳未満300円、65歳以上250円(回数券あり)

※令和5年12月リニューアル予定です。

安濃交流会館「あのう温泉」

問い合わせ ☎268-5678

浴室「経ヶ峰」と「長谷山」は、一週間ごとに男湯・女湯が入れ替わり、それぞれの浴室には源泉を堪能できる浴槽もあります。



近隣には人気の登山スポット経ヶ峰や安濃中央総合公園があります。山登りやピクニックを楽しんだ後、温泉に寄ってリフレッシュしてはいかがでしょうか。

泉質	ナトリウム－塩化物泉
営業時間	10時～21時(入館は20時30分まで)
休館日	毎週木曜日 12月29日～1月4日
使用料	一般300円、3～12歳150円(回数券あり)

一志温泉やすらぎの湯

問い合わせ ☎295-0118

和室の浴室にはジェットバス・露天風呂などを、洋風の浴室にはジェットバス・ジャグジー・露天風呂などを備えます。また、毎月男湯・女湯が入れ替わるため、2つの違った雰囲気が楽しめます。



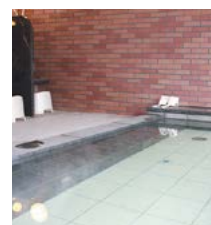
泉質	アルカリ性単純温泉
営業時間	10時～21時(入館は20時30分まで) ※1月2日・3日は10時～17時30分 (入館は17時まで)
休館日	毎週火曜日(祝日の場合はその翌日) 12月29日～1月1日
使用料	一般550円、12歳未満200円、65歳以上350円(回数券・年会費あり)

下之川住民交流センター

問い合わせ ☎276-7130

ガラス張りの浴室から豊かな自然を一望できる美杉地域ならではの温泉。足湯は無料で利用できます。

多気北畠氏城館や三多気の桜など、歴史スポットや自然が充実の美杉地域への小旅行の帰りに立ち寄って、疲れを癒やしてください。



泉質	アルカリ性単純温泉(「一志温泉やすらぎの湯」の湯を使用)
営業時間	14時～21時(5月～10月) 14時～20時(11月～4月) (入場は終了30分前まで)
休館日	毎週木曜日(祝日の場合はその翌日) 12月29日～1月3日
使用料	一般300円、6～12歳150円、65歳以上150円(年間券あり)

軽自動車税種別割の税率

問い合わせ 市民税課 ☎229-3129 FAX229-3331

原動機付自転車、二輪車、小型特殊自動車

車種区分		税率(年税額)
原動機付自転車	第 1 種(50cc以下)	2,000円
	第 2 種乙(50cc超90cc以下)	2,000円
	第 2 種甲(90cc超125cc以下)	2,400円
	ミニカー	3,700円
軽自動車	二輪(125cc超250cc以下)	3,600円
小型特殊自動車	農耕用	2,400円
	その他	5,900円
二輪小型自動車(250cc超)		6,000円

今年10月1日に「自動車取得税」が廃止され、「軽自動車税環境性能割」が導入されたことにより、従来の「軽自動車税」は「軽自動車税種別割」に名称が変更されました。これによる税率の変更はありません。環境性能割・種別割について、詳しくは津市ホームページをご覧ください。



HP 津市 軽自動車税とは

検索

三輪・四輪以上の軽自動車

車種区分		税率(年税額)		
		平成27年3月31日までに最初の新規検査をした車両	平成27年4月1日以降に最初の新規検査をした車両	最初の新規検査から13年を経過した車両(重課)
軽自動車	三輪	3,100円	3,900円	4,600円
	四輪以上 乗用	自家用	7,200円	10,800円
		営業用	5,500円	6,900円
	貨物	自家用	4,000円	5,000円
		営業用	3,000円	3,800円
				4,500円

最初の新規検査をした年月は自動車検査証の「初度検査年月」欄をご確認ください。



令和2年度の軽自動車税では、初度検査年月が平成19年3月以前の車両が13年を経過したものとなり、重課の税率が適用されます。

例えば、初度検査年月が平成19年3月の四輪軽自動車(乗用・自家用)の税率は、1万2,900円です。



平成31年4月1日～令和2年3月31日に最初の新規検査をした車両

令和2年度のみ

グリーン化特例(軽課)が適用されます!

排出ガス基準と燃費基準を達成した車両について、令和2年度のみ下表の税率が適用されます。なお、各燃費基準の達成状況は、自動車検査証の備考欄に記載されています。

車種区分			税率(年税額)令和2年度のみ		
			電気自動車・燃費電池自動車・天然ガス自動車※1	ガソリン車・ハイブリッド車※2	
				基準1	基準2
軽自動車	三輪		1,000円	2,000円	3,000円
	四輪以上	乗用 自家用	2,700円	5,400円	8,100円
		乗用 営業用	1,800円	3,500円	5,200円
	貨物	自家用	1,300円	2,500円	3,800円
		営業用	1,000円	1,900円	2,900円

※1 燃料電池自動車は電気を動力源とし内燃機関を有しないもの。また、天然ガス自動車は、平成30年排出ガス規制適合または平成21年排出ガス規制からNOx10%低減車が対象

※2 いずれも平成30年排出ガス規制50%低減車または平成17年排出ガス規制75%低減車が対象

●乗用…平成32(令和2)年度燃費基準値より+30%以上達成した車両

●貨物…平成27年度燃費基準値より+35%以上達成した車両

●乗用…平成32(令和2)年度燃費基準値より+10%以上達成した車両

●貨物…平成27年度燃費基準値より+15%以上達成した車両



グリーン化特例は現行の制度が令和3年度まで延長されたあと、令和4・5年度では対象を自家用乗用車の電気自動車・燃料電池自動車・天然ガス自動車に限定して適用されます。

～納付は口座振替が払い忘れもなく便利です。お手続きは各金融機関の窓口へ～



お忘れのないようお願いします！

令和2年度 固定資産税(償却資産)の申告

問い合わせ 資産税課 ☎229-3132 FAX229-3331

法人や個人が事業を営むために所有している構築物・機械・器具・備品などを償却資産といい、土地・家屋と同じく固定資産税が課税されます。

令和2年1月1日時点で、市内に償却資産を所有する人は、多少にかかわらず申告してください。申告書などは、12月上旬に発送予定です。申告書が届かない場合はご連絡ください。

課税対象となる償却資産の例(業種別抜粋)

業 種	償却資産
共通	舗装路面、外構、看板、パソコン、コピー機、発電設備
小売店	商品陳列用家具、冷蔵庫、冷凍庫
飲食店	接客用家具、厨房設備、カラオケセット、冷蔵庫、冷凍庫
理・美容業	理容および美容機器、サインボール、テレビ
駐車場	駐車装置、照明などの電気設備
工場	旋盤、金型、プレス機器、洗浄給水設備、溶接機
建設業	パワーショベル、ポータブル発電機
ガソリンスタンド	給油配管設備、洗車機、独立したキャノピー
農業・漁業	農業用ハウス、農業用機械、農業用器具、漁船

課税対象とならない償却資産の例

- ・自動車税・軽自動車税の課税客体
- ・耐用年数1年未満の資産
- ・取得価額が10万円未満の資産で、法人税法等の規定により一時に損金算入されたもの(少額償却資産)

- ・取得価額が20万円未満の資産で、法人税法等の規定により3年間で一括して均等償却するもの(一括償却資産)

申告書の提出を

提出方法 1月31日(金)までに資産税課または同課久居分室、各総合支所市民福祉課へ ※提出期限間近になると窓口が混雑します。申告書の書き方が分からない場合は、以下の書類と印鑑を持参して、資産税課へご相談ください。

- ・津市から送付した償却資産申告書
- ・確定申告書
- ・固定資産台帳など減価償却資産の明細が分かる書類

※申告がない場合は条例に基づき10万円以下の過料が科されることがあります。また、申告誤りなどがあった場合は、現年度を含め最大5年度分の修正申告を求めています。

eLTAX(エルタックス)で電子申告

津市では、固定資産税(償却資産)の申告にeLTAXを導入しており、自宅やオフィスからインターネットを利用して申告できます。

利用には事前に届け出が必要ですので、詳しくはeLTAXホームページをご覧ください。

HP エルタックス |



元暴走族総長の俳優が人権をテーマに語る

宇梶剛士講演会「転んだら、どう起きる？」



問い合わせ 香良洲総合支所地域振興課 ☎292-4300 FAX292-4318

1/18土 14:00~15:30(13:30 開場)
サンデルタ香良洲多目的ホール ※手話通訳あり

定 員 先着400人

申し込み 12月9日(月)10時から香良洲総合支所地域振興課窓口で整理券を配布。または、はがき、ファクス、Eメールで郵便番号、住所、氏名、希望枚数、昼間に連絡のつく電話番号を、香良洲総合支所地域振興課(〒514-0392 香良洲町1878、☎292-4374@city.tsu.lg.jp)へ。後日、対象者に整理券を郵送します。 ※整理券は1人2枚まで

申込期間 12月9日(月)~24日(火)

宇梶剛士 (俳優)

1962年、アイヌの母のもと生まれる。高校球児として甲子園を目指すも挫折、構成員2,000人の巨大暴走族総長に。荒れた日々の中、収監された少年院で読んだチャップリンの自伝に感動し、役者を志す。錦野旦氏の付き人、菅原文太氏の弟子を経て俳優デビュー。美輪明宏氏、渡辺えり氏の下で役者修行の末、現在はテレビドラマ、映画、舞台と幅広く活躍。





事業主の皆さんへ

給与支払報告書の提出をお忘れなく

問い合わせ 市民税課 ☎229-3130 FAX229-3331

事業主は、平成31年1月1日～令和元年12月31日に給与等を支払った場合、令和2年度給与支払報告書を作成し、給与の支払いを受ける者の令和2年1月1日現在居住する市町村に提出しなければなりません。お忘れのないようお願いします。また、提出期限は1月31日(金)ですが、事務処理の都合上1月17日(金)までの提出にご協力ください。

マイナンバーの記載が必要です

給与支払報告書にはマイナンバー(法人番号・個人番号)の記載が必要です。個人事業主は「給与支払者の個人番号又は法人番号」の欄に個人番号を記載し、本人確認書類(個人番号カードなど)の写しを添付してください。

必ず個人住民税の特別徴収を

給与所得者の個人住民税(個人市民税・県民税)は、事業主が給与から特別徴収(引き去り)して、給与所得者に代わって市に納入することになっています。パート・アルバイト・期限付雇用の従業員を含む全ての従業員が対象です。ただし、退職者と次のa～dに該当する場合は、普通徴収にすることができます。

- a 乙欄適用で他事業所で特別徴収されている
- b 給与が支給されない月がある
- c 事業専従者のみ(全従業員が事業専従者のみの場合に限る)
- d 退職予定者(5月末までに退職予定の人)



地域でがんばる皆さんへ

市民活動を応援します！

問い合わせ 地域連携課 ☎229-3110 FAX229-3366

津市では「対話と連携のまちづくり」のための市民活動を推進しています。地域の課題解決のために公益的な活動に取り組んでいる団体や、これから取り組もうとしている団体を対象に、令和2年度の活動経費の一部を支援します。

交付金の種類および内容 (同時に2つの交付金に応募することはできません)

	市民活動団体設立等支援交付金	市民活動推進交付金
交付金額	交付対象経費の合計額×1/2 (上限10万円、1円未満切り捨て)	交付対象経費の合計額×1/2 (上限20万円、1円未満切り捨て)
交付回数	1回	5回まで
交付対象経費	市民活動団体の設立・運営に必要な経費※	交付対象事業の実施に必要な経費※
対象事業期間	令和2年4月1日～令和3年3月31日	

※人件費、食糧費、5万円を超える備品購入費、施設などの建設整備および修繕費は除く

応募団体の要件

対象となる団体	対象とならない団体
<ul style="list-style-type: none"> ● 構成員が5人以上で、津市内に主な活動拠点があり、自主的な公益活動をしている市民活動団体 ● 団体の設立目的、組織、運営に関する規約、会則などを定めており、適切な会計処理が行われている団体 ● 令和2年4月1日時点において設立後1年を経過していない市民活動団体(市民活動団体設立等支援交付金のみ) 	<ul style="list-style-type: none"> ● 5回以上、市民活動推進交付金を交付された団体(市民活動推進交付金のみ) ● 地域組織(自治会、地区社会福祉協議会、老人会、子ども会、自主防災会) ● 政治活動、宗教活動または営利を目的とする団体 ● 特定の公職の候補者および公職にあるものを支持または反対する団体 ● 構成員相互の共益、親睦の活動のみを行う団体

応募方法 地域連携課、久居総合支所生活課、各総合支所地域振興課(久居総合支所を除く)にある提案書(津市ホームページからもダウンロード可)に必要事項を記入し、直接窓口または郵送、ファクス、Eメールで地域連携課(〒514-8611 住所不要、☎229-3110@city.tsu.lg.jp)へ ※応

募を考えている団体は事前に地域連携課までご連絡ください。

締め切り 1月10日(金)17時必着

選考方法 2月16日(日)に開催する公開審査会「市民セレクション」でプレゼンテーションを行い選考



お知らせ

固定資産税・都市計画税の納付

収税課

☎229-3135 FAX229-3331

第3期の納期限は12月25日(水)です。金融機関または郵便局、コンビニで納めていただくか、スマートフォンなどの専用アプリで納めてください。専用アプリについて詳しくは津市ホームページをご覧ください。

口座振替を利用すると、納める手間や納め忘れがなく便利です。今手続きをすると、第4期からの口座振替になります。

☞ 津市 市税の納付

都市計画の変更案の縦覧

都市政策課

☎229-3181 FAX229-3336

縦覧期間 12月13日(金)～27日(金)

縦覧場所 都市政策課

内容 ①津都市計画公園の変更(津球場公園) ②津都市計画用途地域の変更(本町地区) ③津都市計画準防火地域の変更(本町地区) ④津都市計画道路の変更(半田久居線、雲出野田線)

休日納付相談・納付窓口

12月15日
9:00～15:00

- 市税…収税課(市本庁舎2階、☎229-3136)、特別滞納整理推進室(市本庁舎2階、☎229-3216)
- 国民健康保険料、後期高齢者医療保険料…保険医療助成課(市本庁舎1階、☎229-3161)
- 介護保険料…介護保険課(市本庁舎1階、☎229-3149)
- 利用者負担額(保育料)…子育て推進課(市本庁舎3階、☎229-3167)

意見書の提出 縦覧期間中は、住民と利害関係人は、市長宛てに意見書を提出できます。

津市空き家情報バンクに物件情報を公開中

都市政策課

☎229-3290 FAX229-3336

津市空き家情報バンクにご登録いただいた物件情報(間取りや写真など)を津市ホームページで公開しています。空き家の見学や交渉の申し込みには、利用登録が必要です。詳しくは都市政策課までお問い合わせください。物件の登録も募集していますので、売買や賃貸を希望する空き家の所有者はぜひご登録ください。



イベント

Geino Xmas 2019 21th

芸濃総合支所地域振興課

☎266-2510 FAX266-2522

ところ 芸濃総合文化センター
ペットボトルツリー、イルミネーションの点灯式

とき 12月15日(日)16時30分～
点灯期間 12月15日(日)～25日(水)日没～21時30分

クリスマスコンサート

とき 12月15日(日)18時～
メインイベント

とき 12月22日(日)13時～
内容 キッズステージ、電飾カーパレード、光と花火のファンタジーなど

Café HONBUONO

商業振興労政課

☎229-3169 FAX229-3335

三重短期大学と三重大学の学生が企画・運営するコラボカフェが1日限定でオープン。おいしいランチ500円(限定100食)とデザート300円(限定50食)を用意してお待ちしています。

とき 12月22日(日)11時～16時
ところ 津センターパレス5階
津市センターパレスホール

令和2年津市消防出初式

消防団統括室

☎254-1602 FAX254-1607

とき 1月12日(日)9時～11時
ところ メッセウイング・みえ

内容 式典、消防分列行進、各種体験コーナー、消防訓練、一斉放水など

※車でお越しの際はメッセウイング・みえとサオリーナの駐車場に駐車してください。

子ども消防隊長募集

対象 市内に在住の5～12歳

定員 抽選20人程度

申し込み 電話またはファクスで消防団統括室へ

申込期間 12月3日(火)～11日(水)



ステップ アップ

STeP upスクールin津

スポーツ振興課

☎229-3254 FAX229-3247

ジュニアゴルファーを対象に行われる井戸木鴻樹プロによる講習会、実技指導を間近で見学できます。※天候により一部内容を変更する場合あり

とき 12月15日(日)9時30分～17時

ところ 青山高原カントリークラブ(稲葉町)

子どもたちの学習成果の展示

教委教育研究支援課

☎229-3528 FAX229-3017

津地域の小中学生の硬筆・毛筆作品を展示します。

津市書写展(津地域)

とき 1月25日(土)・26日(日)9時30分～16時30分

ところ 津リージョンプラザ3階生活文化情報センター(展示室)・ギャラリー



募 集

津市職員採用試験(後期日程)

人事課

☎229-3106 ☎229-3347

令和元年度津市職員採用試験(後期日程)を実施します。採用日は令和2年4月1日の予定です。受験資格などの詳細は、配布中の受験案内や津市ホームページをご覧ください。

募集職種 事務職(障がい者対象)、技術職(土木)

受付期間 11月18日(月)～12月26日(木)

第1次試験 1月19日(日)

受験案内・試験申込書の入手方法

人事課、案内(市本庁舎1階)、各総合支所、各出張所などの窓口で配布 ※津市ホームページからもダウンロード可

谷川ことすが書道コンクール作品

教委生涯学習課

☎229-3251 ☎229-3257

展示期間 2月28日(金)～3月1日(日)10時～16時 ※1日は13時30分から表彰式を開催、展示は15時まで

ところ 津リージョンプラザ3階生活文化情報センター(展示室)

課題 書道紙(縦67.5cm×横17.5cm)に縦書き

学 年	課 題
小学3年生	ことすが
小学4年生	たまむし
小学5年生	反古塚
小学6年生	和訓栞
中学1年生	谷川士清
中学2年生	和語通音
中学3年生	日本書紀通証

申し込み 直接持参または郵送で谷川士清旧宅(〒514-0041八町三丁目9-18)へ ※応募は1人1点

申込期間 1月4日(土)～21日(火) ※1月6日(月)・14日(火)・20日(月)は休館

市民人権講座

一志総合支所地域振興課

☎293-3006 ☎293-5544

とき(1月)	内容・講師
16日(木) 14時～ 15時30分	「言葉は壁ではない」 ジルマ エリ 矢崎さん(松阪市 母語スタッフ)
21日(火) 19時～ 20時30分	「ユニバーサルデザイン(UD) のまちづくり(ヘルプマーク)」 楠見友規さん(三重県子ども・ 福祉部地域福祉課ユニバーサ ルデザイン班)

ところ 川合文化会館ホール

対 象 市内に在住・在勤の人

定 員 各40人程度

申し込み はがき、または電話、ファクスで住所、氏名、電話番号を一志総合支所地域振興課(〒515-2516 一志町田尻593-2)へ ※1講座だけの受講可

締め切り 12月25日(水)

男女共同参画川柳

男女共同参画室

☎229-3103 ☎229-3366

男女共同参画、ジェンダーがテーマの川柳を募集します。

対 象 市内に在住・在勤・在学の人

申し込み 男女共同参画室にある申込用紙に必要事項を記入し、直接窓口またはファクス、Eメールで男女共同参画室(☎229-3103@city.tsu.lg.jp)へ ※申込用紙は津市ホームページからもダウンロード可

締め切り 12月13日(金)

さわってみよう!タブレットパソコン

情報企画課

☎229-3118 ☎229-3119

とき(2月)
①2日(日)10時～12時
②2日(日)13時30分～15時30分
③3日(月)10時～12時
④3日(月)13時30分～15時30分
⑤4日(火)10時～12時
⑥4日(火)13時30分～15時30分
⑦5日(水)10時～12時

※各回同じ内容

ところ 中央公民館

対 象 市内に在住でタブレットパソコンの基本的・初歩的な

使い方を習得したい人

定 員 抽選各15人

申し込み はがき、またはファクスでタブレット講座受講希望と明記し、住所、氏名(ふりがな)、電話番号、希望日時(第2希望まで)を情報企画課(〒514-8611 住所不要)へ

締め切り 12月24日(火)必着
※1月中旬ごろに結果を郵送

冬休み親子でエコな調理体験

環境政策課

☎229-3212 ☎229-3354

親子で調理しながら、エコな取り組みを学びませんか。

と き 12月25日(水)13時～15時30分

ところ 橋北公民館

対 象 市内に在住・在学の小学生と保護者

定 員 抽選24人

費 用 250円(食材・保険代)

申し込み 電話で環境政策課へ

締め切り 12月16日(月)17時

小中学生向けプログラミング講座in三重短

三重短期大学大学総務課

☎232-2341 ☎232-9647

「Scratch」を用いた初心者向けプログラミング講座です。

と き 1月26日(日)13時～15時30分

ところ 三重短期大学21番教室

対 象 簡単なマウス操作ができる小学4年生～中学2年生
※保護者が講座の最初と最後に立ち会えること

定 員 抽選10人

申し込み 郵送または電話、ファクス、Eメールで講座名、住所、氏名、学年、電話番号を三重短期大学地域連携センター(〒514-0112 一身田中野157、☎232-2341@city.tsu.lg.jp)へ

締め切り 12月20日(金)消印有効 ※受講の可否については、通知を送付

まちの 情報ひろば

♪ イベント

工房いなば 第9回ほのぼの展

さをり織や絵画の実演・販売を通して、障がいのある人と交流を深めませんか。

日 12月6日(金)・7日(土)10時～15時 場 油正ホール(久居本町)
問 いなば園工房いなば(☎252-1780)

うまいもんが集合! 美杉(うますぎ)市場

日 12月14日(土)10時～14時
場 J R 名松線伊勢八知駅前イベント広場 内 美杉・白山・一志地域の特産品販売、J A 出店販売、白塚漁協による水産加工品販売など ※ J R 名松線で来場した先着100人にはプレゼントあり
問 おこしなして市場代表(☎274-0781)

募 集

自衛官候補生募集

防衛省では、令和2年採用の高等工科学学校生徒と自衛官候補生を募集しています。詳しくは自衛隊三重地方協力本部ホームページをご覧ください。

問 同本部津募集案内所(☎224-4324)

齋藤拙堂顕彰

「小中学生書道展」作品

日 3月6日(金)～8日(日)9時30分～16時30分(8日は14時まで)
場 津リージョンプラザ生活文化情報センター(展示室) 内 課題を書道紙(縦67.5cm×横17.5cm)に縦書き ※小学生は楷書、中学生は楷書または行書 対 津市内および近隣市町に在住の小中学生
学 年 課 題
小学1年生 おしろ
小学2年生 みどり
小学3年生 せつどう
小学4年生 入徳門
小学5年生 有造館
小学6年生 拙堂文話
中学生 月瀬記勝

申 12月2日(月)～1月19日(日)に齋藤拙堂顕彰会書道展展覧会事務所(〒514-0065 河辺町3047-14 稲垣宛)へ ※応募は1人1点

問 同事務所(☎224-3670)

海から始まる物語 IN 2019

日 12月14日(土)9時50分～15時50分 場 鳥羽商船高専 内 商船学校の歴史や船の話、操舵体験、ロボットの見学体験など
対 小学5年生～中学生 定 50人
申 Eメールで故郷の海を愛する会事務局(☎umiwoaisurukai@yahoo.co.jp)へ

問 同会担当(☎090-7612-2979)

健 康

転倒予防教室

日 12月26日(木)①10時～11時

②11時15分～12時15分 ※①②は同内容 場 津センターパレス地下1階市民オープンステージ
内 講話「からだを積極的に動かしましょう」と転倒予防体操 対 市内に在住の65歳以上 定 各60人
問 津市社会福祉協議会津支部(☎213-7111)へ

栄養士による食事講座と健康体操

日 12月17日(火)10時～11時
場 海浜公園内陸上競技場管理棟会議室 内 「食事はおいしく、楽しく、バランスよく」をテーマにした栄養士による講座、自宅でできる簡単なストレッチ体操 定 12人
申 12月3日(火)～13日(金)に直接窓口または電話で同管理棟(☎225-3171)へ

無料相談

弁護士による法律相談(面談)

日 12月23日(月)10時～15時 場 市本庁舎3階相談室 対 市内に在住の人(新規優先) 定 抽 8人(相談は1人30分以内)
申 12月18日(水)17時までに男女共同参画室(☎229-3103)へ

司法書士による相談会

日 12月18日(水)13時30分～16時30分 場 市本庁舎 内 相続、金銭問題など 定 先 8人(新規優先)
申 12月10日(火)8時30分から地域連携課(☎229-3105)へ

※費用など詳しくは、同協会にお問い合わせいただくか、同協会ホームページをご覧ください。
問 同協会(☎273-5522)

スポーツ通信

対 市内に在住・在勤・在学の人
申 津市スポーツ協会にある申込用紙

津市民体育大会

種 目	と き	と ころ	対 象	定 員	申込期間
スキー	2月2日(日)	荘川高原スキー場(岐阜県高山市) ※現地集合	小学生以上(一人でリフトに乗車でき、中程度の傾斜を滑ることのできる人)	50人	12月9日(月)～1月24日(金)

津市民スポーツ教室

種 目	と き	と ころ	対 象	定 員	申込期間
スキー	2月1日(土)8:00～17:00	荘川高原スキー場 ※現地集合	小学生以上(一人でリフトに乗車できる人)	30人	12月9日(月)～1月24日(金)

に必要事項を記入し、直接窓口または郵送、ファクスで同協会(〒514-0056 北河路町19-1 メッセウイング・みえ1階、☎273-5588)へ

津うSHOT

台風一過、23万人が来場！

10月13日 お城西公園など

嘉永12(1635)年が始まりとされる市内最大のまつり「津まつり」。和船山車「安濃津丸」の大パレードや、郷土芸能、安濃津よさこいのにぎやかな演舞が、来場者を魅了しました。



「令和版・営農会議」始動

津市長 前葉 泰幸



9月に開催した戸木地区の地域懇談会で新しく農業を始めた方にお目にかかりました。

就農するにあたっては「準備段階からきめ細かなサポートを受けスムーズに稲作を開始することができた」と農業関係者に感謝し、自分の育てたコメが敬老会の記念品となり心を込めて一つ一つ包装したことを語るその姿からは、作物への愛情と農業に懸ける熱い思いが伝わってきました。

新たな農業の担い手となることを決意し戸木に戻った彼が農地や農業用倉庫を確保する際に賃借契約書類の作成など一連の手続きを支援し、水利に関してアドバイスするなど、地域との橋渡し役を担ったのは地元の「農地利用最適化推進委員」です。

農業委員会法の大改正により平成28年に新しく設置された農地利用最適化推進委員は、現場の最前線で農地を守る中心的な役割を担っています。

津市では86名の農地利用最適化推進委員が集落に分け入り、耕作の継続が難しくなった農地の出し手と農地を任せてほしい担い手農業者の意向を詳細に把握して、実情に沿ったマッチングなどを行っています。

これまで24名の農業委員との連携のもとで遊休農地を解消した事例が次々と生まれてきましたが、一方で制度の問題点も指摘されるようになりました。

農業の担い手不足が深刻化する中、遊休農地を抱える農家の多くは、まず農協に相談を持ち掛けます。しかし、農協を通じて委託先が見つかった場合でも担い手側の事情により耕作の質にばらつきが生じるのは避けられません。

農地パトロールでこの様子を目にした藤水地区の農地利用最適化推進委員による昨年夏の地域懇談会での発言は示唆に富む内容でした。

「地区の推進委員をしても地元の農地の出し手と受け手の情報がなかなか入ってこない」と農業関係機関の連携不足を指摘。よりよいマッチングを実現するためにも「農協の他に、農業委員や自分たち農地利用最適化推進委員、県や市はもちろん関係する団体や機関が一堂に会して話し合う場を設けてはどうか」。さらに、広い津市では集まりが地区単位となることを見越して「作成した議事録を共有し、他の地域がどういう問題を抱えているかも分かるようにしてほしい」という提案でした。

10月末、津市は、農業関係者が組織の枠を超えて地域の課題に向き合う場として「令和版・営農会議」を発足させました。

地域の農業資源を最大限に活用しようとする熱い議論が、すでに12の区域で始まっています。農地利用最適化推進委員の現場感覚から生まれたこの取り組みを全力で支援してまいります。

テレビ版市長コラムでは、前葉市長がこのテーマについて語ります



津市長コラム

検索

市長の活動日記から

✓カナダレスリングチーム東京五輪1年前キャンプ(サオリーナ)…10月7日



吉田沙保里さんも見守る中、カナダレスリング代表が来年の東京五輪に向け始動。県内ジュニア選手対象のレスリング教室開催や市内小中学校訪問など子どもたちとの交流も進みました。

✓緊急消防援助隊近畿ブロック合同訓練(香良洲高台防災公園)…10月27日

南海トラフ地震を想定した訓練に近畿2府7県から消防職員など約3,500人、消防車両196台・消防防災ヘリコプター12機が参加。消防庁の林崎理官も訓練を視察し連携を高めました。



✓安全・安心の道づくりを求める全国大会特別要望(財務省、国土交通省)…10月29日



道路整備促進期成同盟会全国協議会の副会長として、麻生太郎財務大臣と赤羽一嘉国土交通大臣を訪問し、防災・減災・国土強靱化のための道路整備を進める予算の確保を要望しました。

「市長活動日記」は津市ホームページでご覧になれます

津市長活動日記

検索

環境だより

豊かな自然とともに歩み、より暮らしやすい環境を創造するまち 津

令和元年12月1日発行

令和元年 第5号

環境政策課

☎229-3139 FAX 229-3354

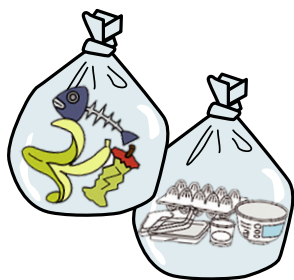


12月29日・30日は家庭ごみの年末特別収集

12月29日(日)・30日(月)は、年末特別収集として、右表のとおり「燃やせるごみ」と「容器包装プラスチック」の収集を実施します。

30日は、地域によっては通常の月曜日と異なる種類を収集する場合がありますので、ご注意ください。

また、特別収集では、収集時間が大幅に前後する場合があります。ごみ出しルールを守り、決められた時間までに出してください。



地 域		12月	
		29日(日)	30日(月)
津		容器包装プラスチック	燃やせるごみ
久居	北 A・B	燃やせるごみ	容器包装プラスチック
	南 A・B	容器包装プラスチック	燃やせるごみ
河芸		容器包装プラスチック	燃やせるごみ
芸濃		容器包装プラスチック	燃やせるごみ
美里		容器包装プラスチック	燃やせるごみ
安濃		容器包装プラスチック	燃やせるごみ
香良洲		容器包装プラスチック	燃やせるごみ
一志	大井・高岡	燃やせるごみ	容器包装プラスチック
	波瀬・川合	容器包装プラスチック	燃やせるごみ
白山		容器包装プラスチック	燃やせるごみ
美杉		容器包装プラスチック	燃やせるごみ



年末年始のごみ処理施設への直接搬入

収集日に出せなかったごみや大量に出たごみは、月～金曜日 8時30分～12時、13時～16時30分に、右表のごみ処理施設へ直接搬入できますが、年末年始は以下のとおりとなります。

		燃やせるごみ		燃やせるごみ以外	
		8時30分～12時	13時～16時30分	8時30分～12時	13時～16時30分
12月	27日(金)				
	28日(土)	○	○	○	○
	29日(日)				
	30日(月)				
	31日(火)				
1月	1日(水・祝)	×	×	×	×
	2日(木)				
	3日(金)				
	4日(土)	○	×	×	×
	5日(日)	×			
	6日(月)	○	○	○	○

※1月4日は、燃やせるごみが午前中のみ搬入できます。

年末年始は施設や周辺道路の混雑が予想されるので、十分注意して搬入してください。

※施設使用料など、詳しくは環境施設課(☎237-0671)へお問い合わせください。

※資源物(新聞・雑誌・雑紙、ダンボール、飲料用紙パック、衣類・布類、ペットボトル、小型電子機器)については、市内6カ所のエコ・ステーションをご利用ください。

ごみの種類

地 域

搬入できる施設

燃やせるごみ	津 河芸	芸濃	西部クリーンセンター
	久居 美里 安濃 香良洲	一志 白山 美杉	クリーンセンターおおたか

燃やせるごみ以外
(燃やせないごみ、金属、びん、ペットボトル、容器包装プラスチック、その他プラスチック、危険ごみ)

全ての地域

リサイクルセンター
(分別して搬入してください)

資源物の排出方法については、ごみ分別ガイドブック、津市ホームページのほか、簡単にごみの出し方などが分かるごみ分別アプリ「さんあ〜る」で確認できます。

さんあ〜る



Download on the App Store



ANDROID APP ON Google play



》ごみ収集車(パッカー車)の火災事故防止にご協力を

カセットボンベやスプレー缶などが原因と思われるごみ収集車の火災事故が毎年数件発生しています。

缶などが圧縮されて中身のガスが漏れ出し、金属摩擦により発生した火花が引火して、ごみ収集車の中のごみが燃えたと考えられます。

このような事故を未然に防ぐために、必ず分別区分やルールを守って出してください。



過去に発生した収集車の火災

使い捨てライター



使い捨てライターだけを
透明・半透明の袋に入れて



危険ごみの日に出す
(3カ月に1回)

車両火災の原因となる、使い捨てライター・ガスの残ったカセットボンベ・スプレー缶などは、危険ごみの日に出してね！



中身の残ったカセットボンベ・スプレーなどの缶



中身の残ったカセットボンベ・スプレー缶だけを透明・半透明の袋に入れて

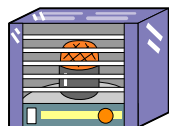


危険ごみの日に出す
(3カ月に1回)

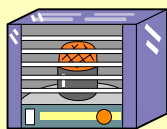


穴を開けたものは、
金属の日にも出せます

石油ストーブ



灯油、乾電池
を抜いて



本体は
金属の日に出す



乾電池は危険ごみの
日に出す
(3カ月に1回)



残った灯油の
処分は販売店に
ご相談ください

残さず食べよう！「30・10運動」の実践を

「30・10運動」は皆さんが身近にできる食品ロスの削減方法です。ぜひ取り組んでみましょう！

- 注文の際は適量に
- 宴会開始後 **30** 分は、席を立たず食事を楽しむ
- 宴会終了前の **10** 分間は自分の席に戻って、再度食事を楽しむ



日本では、本来食べられるにも関わらず捨てられている食品ロスが年間約643万tも発生しています。食品をごみとして処理することは、環境負荷の増大につながります。

こういった状況から、食品ロス削減の総合的推進を目的とした「食品ロスの削減の推進に関する法律」が今年10月から施行されました。これにより10月は「食品ロス削減月間」、10月30日は「食品ロス削減の日」とされています。



家電4品目の適正な処理方法

家電4品目は、特定家庭用機器再商品化法(家電リサイクル法)により、処理方法が決まっています。ごみ一時集積所への搬出や津市の施設への搬入はできないので、ご注意ください。



エアコン



テレビ

(ブラウン管式、液晶・プラズマ式)



冷蔵庫・冷凍庫



洗濯機・衣類乾燥機

3つの処理方法

① 家電製品を購入した販売店や、買い替えをする販売店に依頼

② 市が許可する家電リサイクル法対象家電収集運搬業者に依頼

市が許可する
家電リサイクル
法対象家電収集
運搬業者を確認
して依頼する

● 津市ホームページで確認

HP 津市 家電リサイクル | 検索



● 環境政策課(☎229-3258)へ問い合
わせ

収集時に、収集運搬料金
とリサイクル料金を支払う

③ 郵便局で家電リサイクル券を購入し、指定引取場所に持ち込み

郵便局にある払込書がつい
た家電リサイクル券に必要事
項を記入し、リサイクル料金
と振込手数料を添えて郵便局
の貯金窓口に提出する

振り込み終了後、返却さ
れた振替払込受付証明書を
家電リサイクル券の所定の
位置に貼り付ける

廃棄家電と家電リサイクル
券を指定引取場所に持ち込む
指定引取場所 株式会社タヤマ
(〒514-0816 高茶屋小森上
野町1143、☎234-8666)

※リサイクル料金は、家電リサイクル券センターにより定められ、品目、製造者、型式によって異なります(令和元年10月現在990~9,900円)。10月の消費税率改定に伴い、料金が改定されていますので、詳しくは家電リサイクル券センターホームページをご覧ください。同センター(☎0120-319640)へお問い合わせください。

※収集運搬業者・指定引取場所の営業日時は、直接お問い合わせください。

違法回収業者にご注意を！

巡回での回収や空き地での回収を実施している業者の中には、違法に回収している業者が多いのが現状です。高額請求トラブルなどに巻き込まれないためにも、回収業者に依頼する際は、市の一般廃棄物収集運搬許可があるかを確認しましょう。

適切な処理で環境を守りましょう

一部の家電製品には有害物質が含まれています。不適切な処理方法で環境破壊につながるようなことがないように、適切に処理しましょう。





》空き家対策は予防、管理、利活用！

空き家の予防

① 住まいの権利関係(登記など)を確認しておく

住まいが誰の所有になっているかを確認しましょう。登記の名義人が亡くなった人のままになっていることがあります。相続が発生している場合は相続登記をしておきましょう。相続登記をしないままですと、相続人が多数になる可能性があり、売却などの利活用が難しくなる場合があります。

② 住まいを誰に引き継ぐかを決めておく

住んでいるうちから、住まいを誰にどう引き継ぐかを明確にしておきましょう。空き家になった場合の売却などの利活用について決めておくとともに、家財や荷物の整理をしておきましょう。

空き家の管理

① 定期的に状態を確認する

人が住まなくなった家は老朽化が早まる傾向にあります。定期的に空き家の状態を確認し、通気・換気を行うとともに、敷地内の除草や庭木の剪定などの手入れを行いましょう。自分で状態確認や手入れができない場合は、空き家管理サービス事業者の利用などを考えましょう。

② 近隣に連絡先を知らせる

周りに住んでいる人は、所有者の連絡先が分からない空き家に心配や不安を抱く傾向があります。緊急時のことも考え、近隣に連絡先を知らせておくことも管理の一つです。

空き家の利活用

① 売却する・賃貸に出す

自分で住む予定がない場合は空き家のままにせず、「売却する」「賃貸に出す」などの利活用を考えましょう。住宅を売却などする場合は、不動産業者に仲介を依頼するのが一般的です。

② 除却(解体)する

老朽化などによる破損がひどく、リフォーム費用がかさむなどで、維持管理が困難な場合は、建物を除却(解体)して、土地の利活用を考えましょう。

空き家所有者のための相談窓口

空き家に関する相談には、相続登記や売却など、専門的な内容も少なくないことから、津市では専門家団体で構成される「空き家ネットワークみえ」と協力し、取り組んでいます。所有する空き家でお悩みや心配事があれば、環境保全課空地・空家等連絡調整担当または「空き家ネットワークみえ」へご相談ください。

問い合わせ 環境保全課空地・空家等連絡調整担当(☎229-3398)、空き家ネットワークみえ(三重県宅地建物取引業協会内、☎227-5018、9時～12時、13時～17時 ※土・日曜日、祝・休日は除く)



年末年始のし尿のくみ取りはお早めに！

年末年始のし尿のくみ取りの利用は大変混雑しますので、早めにお申し込みください。

津地域

津環境整備事業協同組合(☎233-6622)へ

その他の地域

直接、各し尿のくみ取り業者へ

問い合わせ

環境政策課(☎229-3141)

