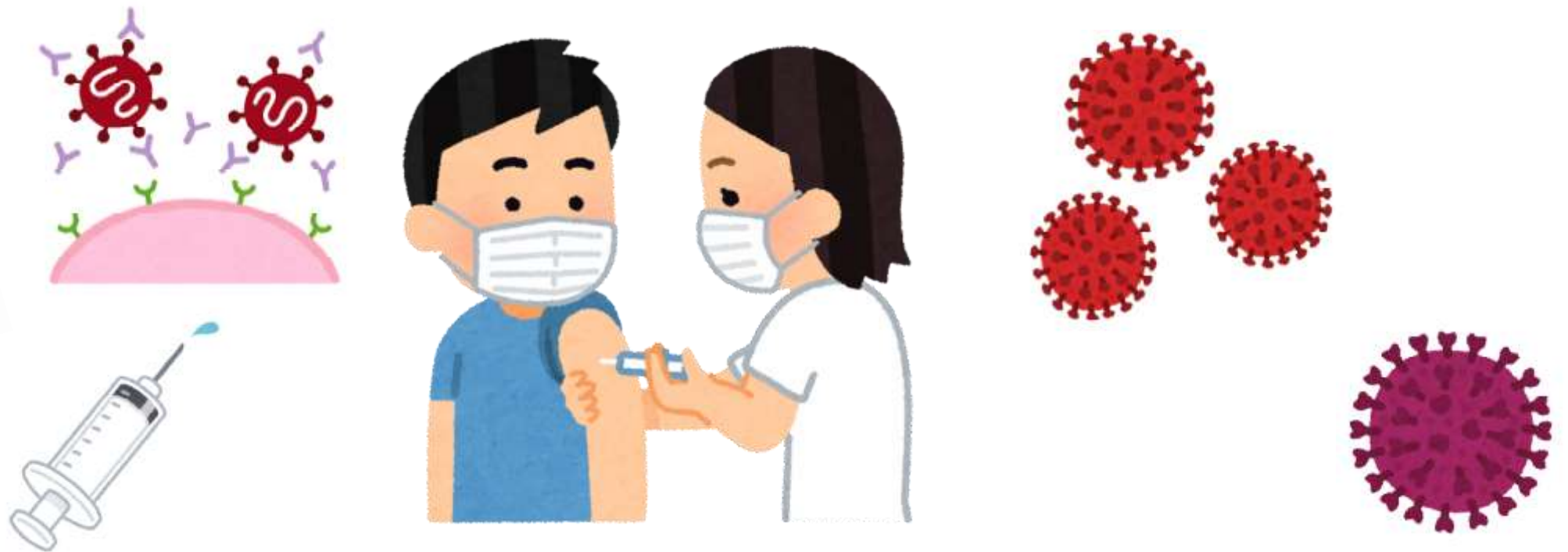


新型コロナウイルス感染症対策

4月12日から高齢者施設で
新型コロナワクチンの先行接種をはじめます



令和3年3月23日

4月に国から三重県へ出荷される高齢者接種向けワクチン

4月5日の週	4月12日の週	4月19日の週	4月26日の週	5月3日の週
2箱入荷	1回目接種			2回目接種
県内 初入荷！ 津市へ1箱(487人分)	10箱入荷	1回目接種		
		10箱入荷	1回目接種	
		津市へ1箱(487人分)	29箱入荷(予定)	1回目接種

津市へは4月中に2箱のワクチンが供給される見込み。
この供給量で接種できる人数は974人分のみ。

ワクチン数
974人分



接種できる人数わずか1.1%

ワクチン供給量が非常に限定的なため、集団接種や個別接種の体制を組むのが現実的に困難

津市民高齢者数
約85,000人



※昭和32年4月1日以前に生まれた人

4月の接種体制

医師・看護師が常駐しており、接種後の健康観察ができる体制の整った、高齢者の在宅復帰を目的とした施設「**介護老人保健施設**」で**先行接種**を行い、**集団感染の予防に努める**。

4月5日の週
入荷の1箱
(487人分)

接種開始日

令和3年4月12日(月)から

接種予定施設
【介護老人保健施設】

- いこいの森(河芸町東千里3-1)
- トマト(殿村860-2)
- 芹の里(久居井戸山町759-7)
- 萩の原(久居井戸山町759)
- さくら苑(榊原町5630)
- 第二さくら苑(榊原町5599)

介護老人保健施設においては、ワクチン接種に関する本人または家族への説明及び同意の有無を確認し、接種を希望する人の予診票、接種券等のとりまとめを行う。

集団接種・個別接種の内容

接種場所	集団接種会場		個別接種
	常設型	巡回型	
	<ul style="list-style-type: none">津センターパレス1階 (大門7-15)イオンモール津南3階 イオンホール (高茶屋小森町145)久居インターガーデン内 (久居明神町2490)	公共施設を 活用して 実施予定	接種協力 医療機関 (125か所) ※3月23日時点

集団接種及び個別接種については、5月中旬以降から接種開始
できるよう準備中

相談窓口など

電話相談 窓口

◆津市のワクチン接種の手続き・予約

3月15日開設

津市新型コロナワクチン接種予約・相談電話窓口

TEL:0570-059567

(コールセンター)

◆ワクチン接種に関する質問・相談

みえ新型コロナウィルスワクチン接種ホットライン

TEL:059-224-2825

◆ワクチンの有効性・安全性など制度全般

厚生労働省新型コロナワクチンコールセンター

TEL:0120-761770

問い合わせ

健康福祉部新型コロナウィルスワクチン接種推進室

〒514-8611 津市西丸之内23番1号

TEL:059-229-3353 FAX:059-229-3346

令和3年4月1日

棕本地区放課後児童クラブ芸濃KIDS 2棟目の施設が開設



令和3年3月23日

椋本地区放課後児童クラブ芸濃KIDSの現状

平成19年

借家にて運営開始
(民設民営)

平成23年

専用施設を新築(公設民営)

専用区画面積 83.83㎡

平成26年～

利用児童数が増大

平成29年～

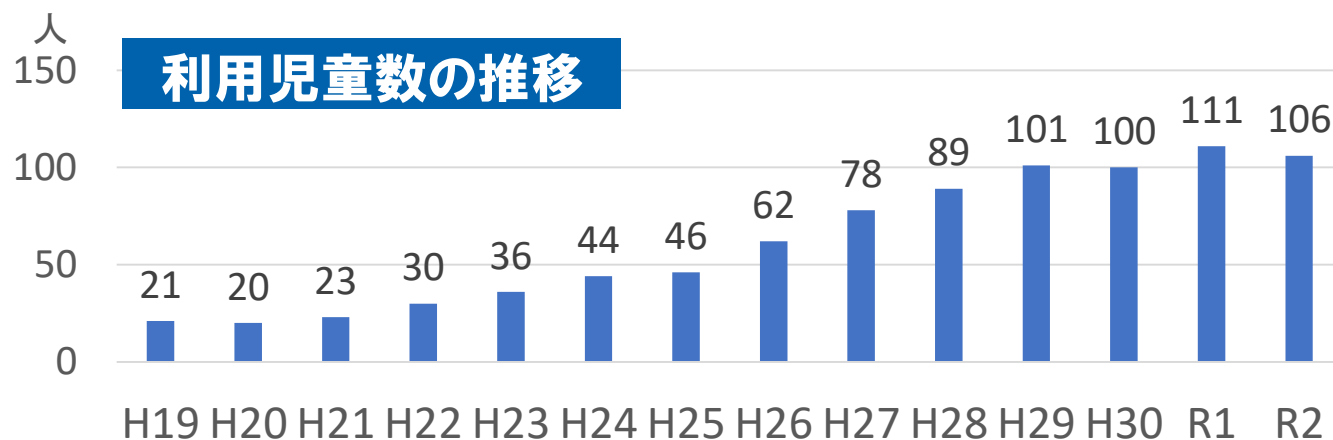
芸濃小学校の図書室を一時的に借用し、現施設と図書室での分散保育を実施
(図書室において、高学年児童の半数20～30人程度を保育)

令和2年度の
状況

- 利用児童数…106人
 - 児童1人当たりの専用区画面積は0.79㎡と狭あい化
(条例ではおおむね1.65㎡)
- ※図書室借用時は2.54㎡となり条例基準を確保

【課題1】図書室での保育は高学年のみで縦のつながりが希薄になる

【課題2】学校運営上、図書室を利用できない場合がある



現施設



新たな施設整備が必要

芸濃地域のこども園・周辺教育児童施設の課題

芸濃地域におけるこども園整備構想
(合併前の旧芸濃町策定)

地域懇談会など芸濃地域から
寄せられた意見

新・津市に継承(合併20事業)

教育・文化・スポーツ施設が集積している
棕本地区に整備を検討

芸濃保育園

棕本幼稚園

芸濃小学校

芸濃中学校

棕本地区放課後児童クラブ

芸濃総合文化センター

芸濃小学校の教室不足

芸濃小学校児童の
通学路の安全対策

芸濃小学校
スクールバスの駐車場所・
乗降場所の確保

棕本地区放課後児童
クラブ芸濃KIDSの
利用児童数の増大

平成29年度

芸濃地域のこども園・周辺教育児童施設の
一体的な整備を計画

整備計画の内容

プロジェクト1

芸濃こども園の整備

旧芸濃町福祉センター跡地に2階建て園舎を新築

令和2年4月1日
開園

芸濃小学校
スクールバスの乗降場所

芸濃こども園の送迎用駐車場の一角に整備

芸濃小学校児童の
通学路の安全対策

こども園敷地の一部を活用して、市道椋本小学校線、市道芸濃中学校線の一部区間に歩道を整備

令和3年3月
完成

プロジェクト2

芸濃小学校の整備
(教室施設等)

校舎南側の校庭に普通教室棟を増築、校庭の拡張整備、遊具の再配置等

令和2年3月
完成

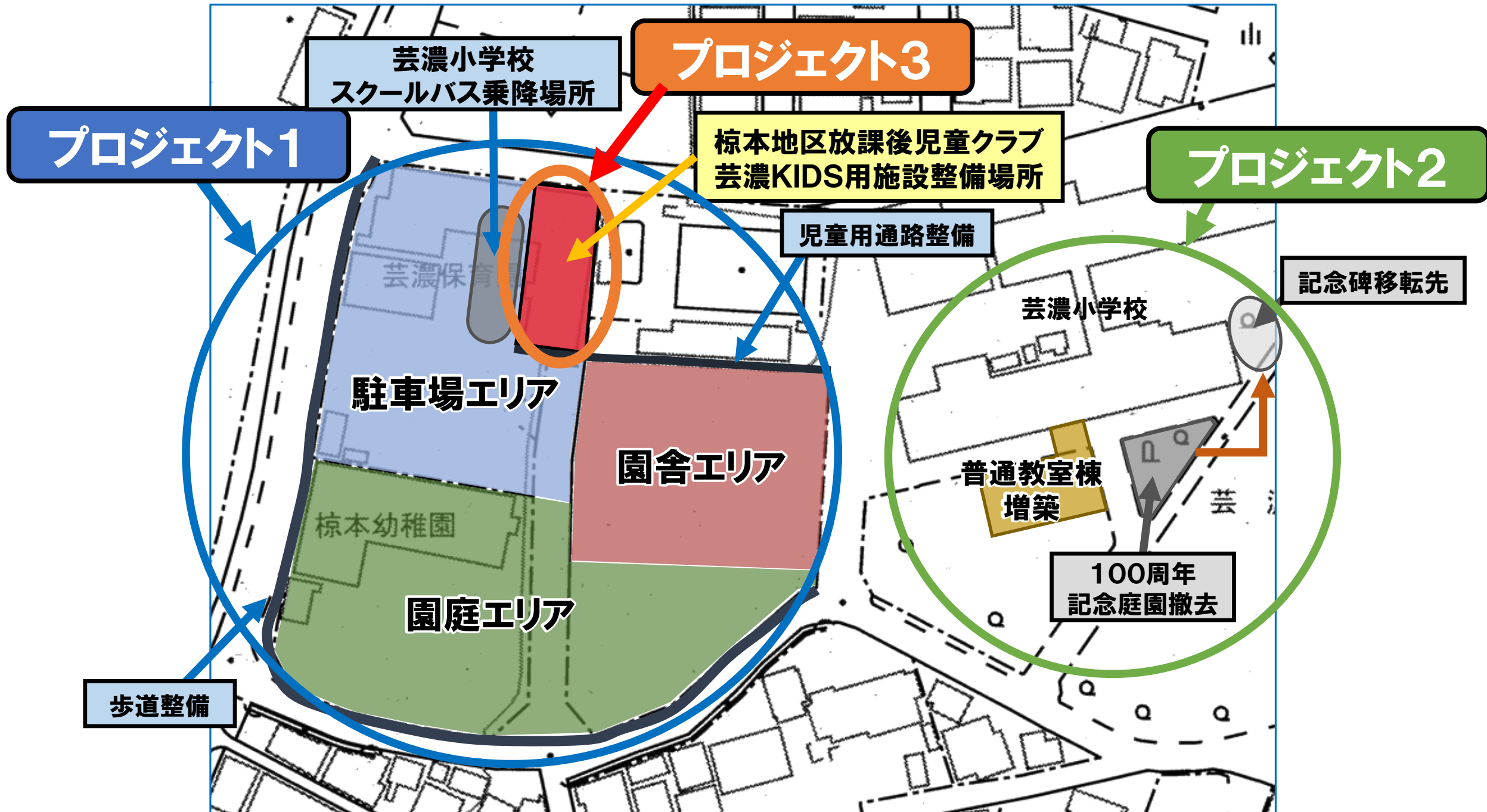
プロジェクト3

椋本地区放課後児童クラブ
芸濃KIDSの整備

芸濃こども園整備後に解体する芸濃保育園跡地に新築

令和3年4月1日
開設

芸濃こども園及び周辺教育児童施設整備計画図



施設整備の経緯

令和元年5月～令和元年7月

椋本地区放課後児童クラブ新築工事に係る
地質調査業務委託

令和元年7月～令和2年2月

椋本地区放課後児童クラブ新築工事に係る
設計業務委託

令和2年5月～令和2年12月

椋本地区放課後児童クラブ新築工事

令和3年4月1日

椋本地区放課後児童クラブ運営開始

施設の概要

所在地

津市芸濃町棕本5132

敷地面積

402.04m²

建築面積

180.4m²

面積・定員

延床:177.33m²

(うち専用区画:133.6m²) (定員:80名)

事業費

5,127万円

内訳

- ・調査費 83万円
- ・設計業務費 420万円
- ・本体工事費 4,624万円

財源

- ・国庫補助金 2,894万円
- ・県補助金 723万円
- ・合併特例事業債 1,220万円



芸濃KIDS新施設

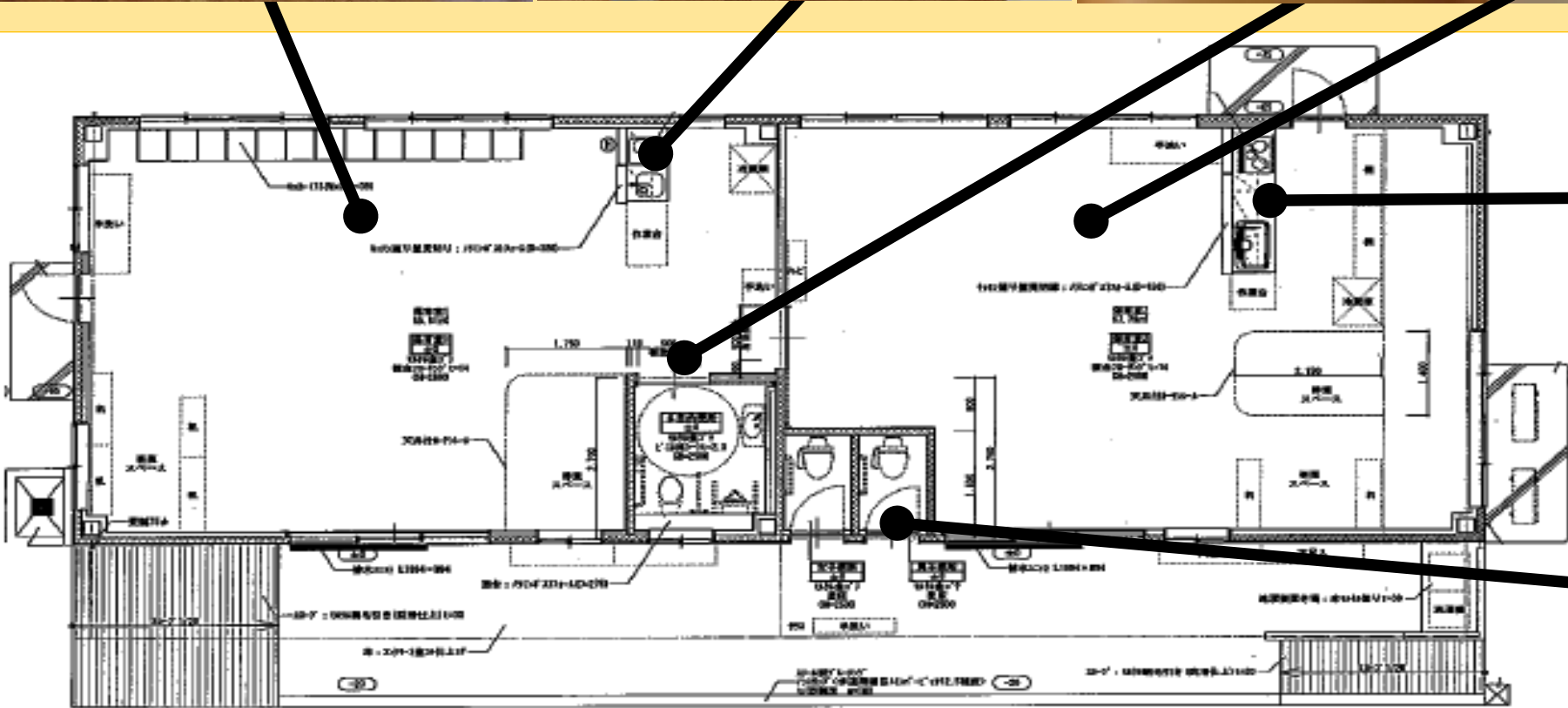


施設レイアウト

保育室1



保育室2



令和3年4月1日からの運営方法

令和2年度の運営状況

棕本地区放課後児童クラブ

芸濃KIDS1番地、芸濃KIDS2番地

(現在の施設と一時借用した図書室で保育)

1～6年生:106人 支援員等:10人

【KIDS1】1～6年生:54人 支援員等:5人

【KIDS2】1～6年生:52人 支援員等:5人

※借用した図書室で、高学年の約半数を保育

※児童一人当たりの専用区画面積0.79㎡

(図書室借用時は2.54㎡)

現施設と一時借用した芸濃小学校図書室で保育

令和3年度から

棕本地区放課後児童クラブ

芸濃KIDS1番地(現在の施設で保育)

1～6年生:37人 支援員等:4人

児童一人当たりの専用区画面積2.26㎡

棕本地区放課後児童クラブ

芸濃KIDS2番地(新たな施設で保育)

1～6年生:60人 支援員等:6人

児童一人当たりの専用区画面積2.22㎡

現施設と新施設で保育



芸濃KIDS1番地



芸濃KIDS2番地

がんばる事業者応援プロジェクト事業

令和3年度「津がんばるマルシェ」

出店事業者の申込を開始



令和3年3月23日

津がんばるマルシェへのご意見等

出店事業者のご意見

《新たな販売のチャンス》

- ・イベント中止で収入がなくなる中、新たな販売の機会となった。
- ・本業の業績が振るわない中、新たなチャレンジの場となった。

《本業が回復》

- ・マルシェの出店で新たな顧客を獲得でき、既存店舗も忙しくなった。



利用者のご意見

《中心市街地の利便性が向上》

- ・コンビニもなく、弁当も購入しにくい状態だったが、便利になった。
- ・新たなお店の発見ができ、楽しめる。



出店事業者と利用者の双方で、事業継続を希望されるご意見が多数

「津がんばるマルシェ」は、ご好評につき、令和3年度も継続し、がんばる事業者応援プロジェクトの一環として継続実施し、本日から募集開始

津がんばるマルシェの実績等

- 2月末時点で、のべ15,000名以上の来場があり、1,000万円以上の売上金額を記録している。
- 出店事業者は1日平均6者をご出店いただいております、今も新たな事業者から問い合わせも寄せられている。

津がんばるマルシェ 実績資料 (7/3~2/28)

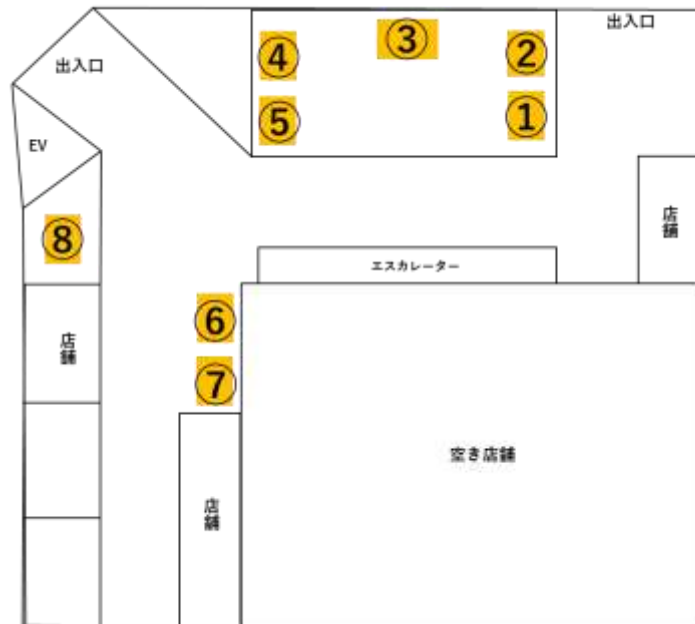
	7月	8月	9月	10月	11月	12月	1月	2月	合計
実施日数 (単位：日)	19	20	20	22	20	20	19	18	158
売上金額 (単位：円)	2,067,760	1,478,272	1,473,371	1,666,776	1,452,253	1,405,110	1,015,667	1,291,860	11,851,069
1日当たり	108,829	73,914	73,669	75,763	72,613	70,256	53,456	71,770	75,007
来場者数 (単位：人)	2,619	2,086	1,744	2,198	2,126	1,966	1,289	1,339	15,367
1日当たり	138	104	87	100	106	98	68	74	97
出店事業者 (単位：者)	130	106	128	124	116	131	109	109	953
1日当たり	7	5	6	6	6	7	6	6	6

津がんばるマルシェの出店事業者 募集開始

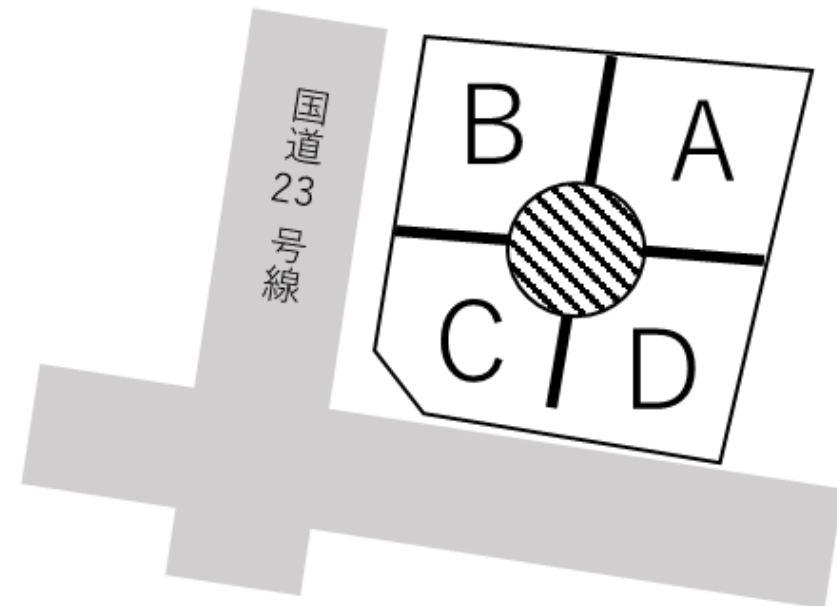
出 店 場 所

津センターパレス
①～⑧の8ブース

<津センターパレス1F>



津市まん中広場
A～Dの4区画



申込期間／申込方法／お申込み先 & お問い合わせ先

申 込 期 間

本日から申込を開始します!!

令和3年3月23日(火)から

令和4年3月29日(火)まで

※ただし、津センターパレスでの出店テナントの利用開始まで

お 申 込 み 先 & お 問 い 合 せ 先

～3/31

津市商工観光部
観光振興課

TEL:059-229-3234

FAX:059-229-3335

申 込 方 法

津市HPで募集要項、申込書等を公開します。FAXで下記のお申込み先へご提出ください。



津市HP(募集要項等掲載ページ)

4/1～

津市商工観光部
商業振興労政課

TEL:059-229-3133

FAX:059-229-3335

津市PR動画とっておきのふるさと



事項外

浅田家！ 津市からはじまる物語 検索



オープニング
「とっておきのふるさと～津市 × 浅田政志～」



吉田沙保里さんと
SNSでも人気の姪っ子さん



阿漕浦海岸での撮影の様子



津市出身の写真家・浅田政志さん

津市PR動画“とっておきのふるさと”を公開

事項外

公開日:令和3年3月20日(金)

再生回数: 58,871回
(令和3年3月22日現在)

内容:

映画「浅田家！」の公開を記念し、令和2年10月に写真家・浅田政志氏を審査員に迎え開催した「#とっておきのふるさと 写真コンテスト」。このコンテストにおける「浅田政志特別賞」受賞者3組と、「特別枠」として浅田氏の母校である育生小学校児童、津市出身のオリンピックメダリスト吉田沙保里氏の計5組をモデルに、浅田家！ロケ地を中心に浅田氏による記念撮影を実施。

この撮影の様子を追いかけて制作した津市PR動画「とっておきのふるさと～津市×浅田政志～」を公開。

