

附近見取図

工事場所

工事特記仕様書（新営）

工事名称：（仮称）上下水道庁舎新東倉庫新築工事

（工事概要）

1. 工事場所 津市 殿村 地内
2. 敷地面積 18,277.64㎡
3. 工事内容

棟名称 (仮称) 上下水道庁舎新東倉庫
 構造 鉄骨造
 建築面積 115.24㎡
 延べ面積 115.24㎡
 工事項目 建築工事 一式

（適用基準等）

- ・国土交通省大臣官房官庁営繕部監修「公共建築工事標準仕様書（建築工事編、電気設備工事編、機械設備工事編）平成31年度版」
- ・国土交通省大臣官房官庁営繕部監修「公共建築改修工事標準仕様書（建築工事編、電気設備工事編、機械設備工事編）平成31年度版」
- ・国土交通省大臣官房官庁営繕部監修「建築物解体工事共通仕様書 平成31年度版」
- ・国土交通省大臣官房官庁営繕部監修「建築工事標準詳細図 平成28年版」
- ・国土交通省大臣官房官庁営繕部監修「公共建築設備工事標準図（電気、機械設備工事編）平成31年版」
- ・その他関係法令

（施工条件）

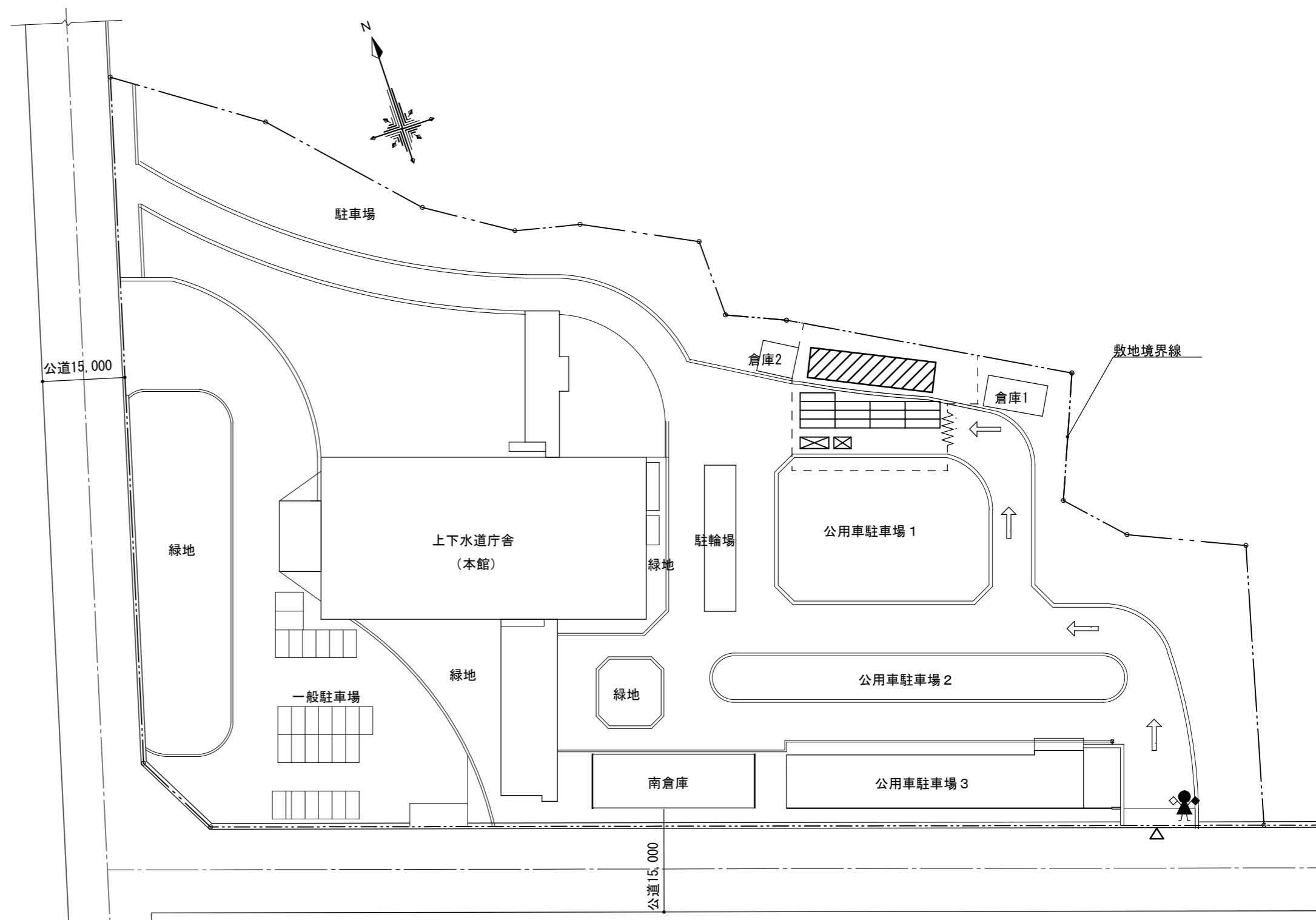
- ・工事契約後、速やかに調査及び施工計画書を作成し、現場着手までに市監督員の承認を得ること。
- ・工事中の安全計画・消防計画等は、市監督員と十分協議し災害防止に努めること。
- ・本工事における諸官庁への届出、手続き及び書類等は、速やかに提出し工事の遂行に影響の無いよう努めること。
- ・特定作業に伴って発生する騒音は、低騒音・低騒音に努め騒音規制法に基づき関係機関への届出・打合せの上、作業に着手する事とし、周辺住民からの苦情があった時は、工事を一時中断し、誠意をもって地元調整を行い、工事の再開は市監督員の承認を得てから行うこと。
- ・工事期間中、近隣関係者等へ危害を与えないよう注意し、かつ周辺道路等に資材を落下させたり、ほこり等を飛散させないよう万全の注意を払うこと。
- ・場外退却時、車両足廻りの洗浄等を行い、汚損等しないようにすること。
- ・工事車両の出入りについては、安全確保に十分配慮すること。
- ・大型車両通行時には誘導員を配置し、通行人及び敷地周辺の安全に十分配慮すること。
- ・工事車両及び工事関係車両は、周辺道路に駐車しないこと。
- ・工事着手前には、現況把握のために、破損箇所等があれば、市監督員立会いのもと写真に記録しておくこと。
- ・工事期間中、工事に起因し、既存施設に破損等を与えた場合は、受注者の責任において速やかに原状復旧するとともに市監督員に報告書を提出すること。
- ・設計図書に明記なくとも機能上及び構造上当然必要と認められるもの並びに、取り合いのはつり補修復旧は本工事に含む。
- ・なお訳書の数量は参考とし、当図面を優先する。
- ・当該施設は工事期間中であっても使用しているため、施設利用者及び運営に支障が生じないよう、施工に留意すること。
- ・工事用電力及び工事用水については、既存施設を無償で利用できる。但し施設運営に影響のないよう事前に打合せのうえ計画し、施工すること。
- ・採用ノカについては、市監督員と協議し決定すること。また本工事の新築建物は建築基準法第18条第3項の規定による確認済証を交付されており、計画変更が発生する場合、工事工期に影響がないように必要な資料を提出すること。

（建設副産物情報交換システムの利用）

- ・受注者は工事着手前及び工事完了後に「再生資源利用計画書（実施書）」、「再生資源利用促進計画書（実施書）」を監督員に提出することとし、工事着手前にJACICが運営する「建設副産物情報交換システム」へのデータ入力、工事完了時にはシステムへ実績報告を行うこと。

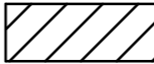
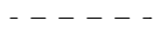





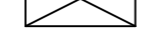

（解体撤去処分）

- ・本工事により発生する廃材は、産業廃棄物となるため関係法令により適切に処理すること。また、工事着手前に、施工方法を記した施工計画書を市監督員に提出し承諾を得ること。
- ・工事完了後、マニフェスト（A、B2、D票）を市監督員に提示すること。また、騒音・振動・粉塵等を配慮した施工を行うこと。



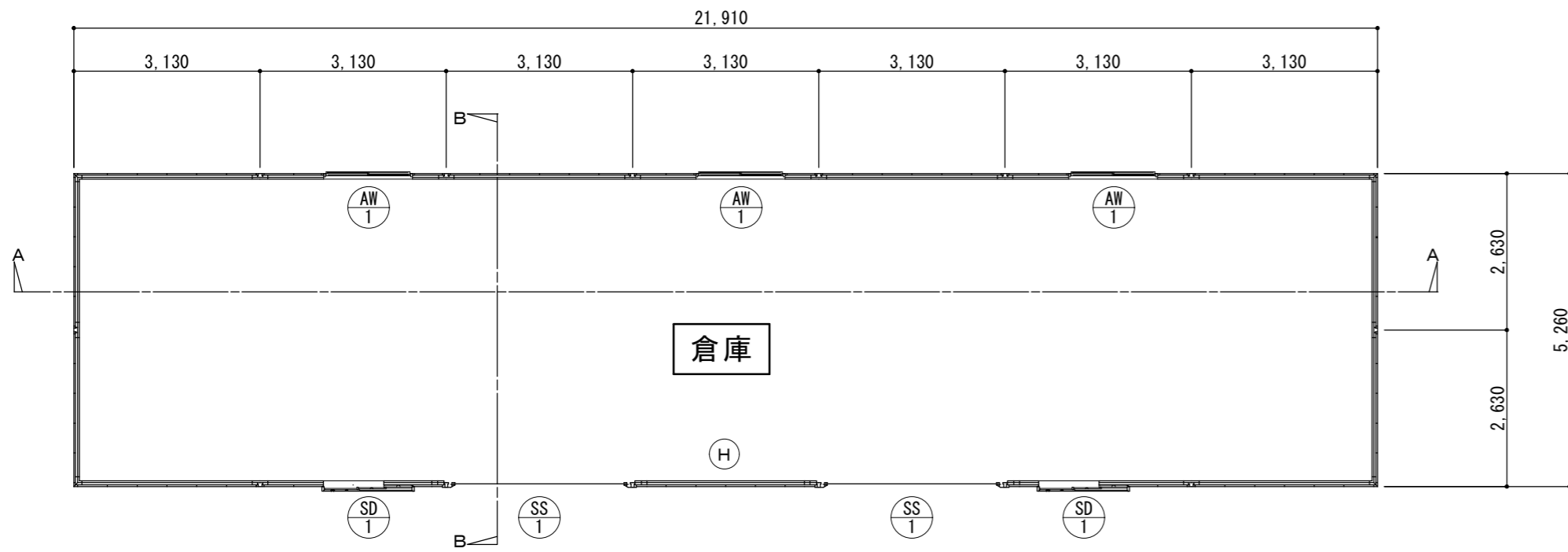
配置図兼仮設計画図 S=1/800

< 凡 例 >

-  新築建物を示す
-  仮囲い(ガードフェンスH=1.8m)
-  仮門(キーストーン幅=6.0m)
-  工事車両出入口
-  工事車両進入経路
-  交通誘導員（大型車両進入時）
-  敷鉄板(t=22)
-  仮設事務所
-  仮設便所

敷地概要	
敷地位置	三重県津市殿村5番地
区域の指定	都市計画区域内 市街化調整区域
防火地域の指定	なし（法22条地域）
その他の地区、地域の指定	なし
敷地面積	18,277.64 ㎡
建ぺい率	70 %
容積率	400 %

（仮称）上下水道庁舎新東倉庫新築工事		縮尺	1/800
図面名称	附近見取図・工事特記仕様書・配置図兼仮設計画図	原因	A 2
津市建設部営繕課		No.	A-01



平面図 S=1/100

< 凡例 >

(H) 粉末消火器 (ABC10型、ｽﾌｯﾄﾞ共)

21.91*5.26	115.2466	115.24㎡
------------	----------	---------

21.91*5.26	115.2466	115.24㎡
------------	----------	---------

用途	新築建物面積表		既設建物面積表					合計	
	新東倉庫		本館	公用車駐車場1	公用車駐車場2	倉庫1	倉庫2		南倉庫
構造	S造平屋階建		RC造B1、2階建	S造平屋階建	S造平屋階建	S造平屋階建	S造平屋階建	S造平屋階建	
建築面積	115.24㎡		2,156.30㎡	472.00㎡	140.25㎡	56.70㎡	34.33㎡	264.51㎡	3,239.33㎡
B1階床面積			288.00㎡						288.00㎡
1階床面積	115.24㎡		2,102.30㎡	416.00㎡	140.25㎡	56.70㎡	34.33㎡	264.51㎡	3,239.33㎡
2階床面積			2,092.22㎡						2,092.22㎡
延床面積	115.24㎡		4,482.52㎡	416.00㎡	140.25㎡	56.70㎡	34.33㎡	264.51㎡	5,509.55㎡
敷地面積									18,277.64㎡

敷地面積	18,277.64㎡
建ぺい率	3,239.33/18,277.64*100 = 17.72291 17.72 %
容積率	5,509.55/18,277.64*100 = 30.14366 30.14 %

建具番号・箇所	2	3	2
窓	<p>(有効開口2,288) 3,260 (有効開口2,842) 内側から鍵なしで手動開放可能</p>	<p>1,500 890 1,120</p>	<p>1,562 2,135 200</p>
形式	軽量シャッター	引違い窓	3連片引き戸
材質	ｽｰﾙ製 (ｽﾗｯﾄ: 塗装亜鉛めっき鋼板t=0.5)	ｱﾙﾐ製	ｽｰﾙ製 (溶融亜鉛めっき鋼板 扉: t=0.8、枠: t=0.7)
ガラス	—	型板ガラスt4.0、防犯・飛散防止ガラスフィルム貼り	—
金物	鍵付き、付属金物一式	付属金物一式	鍵付き、付属金物一式

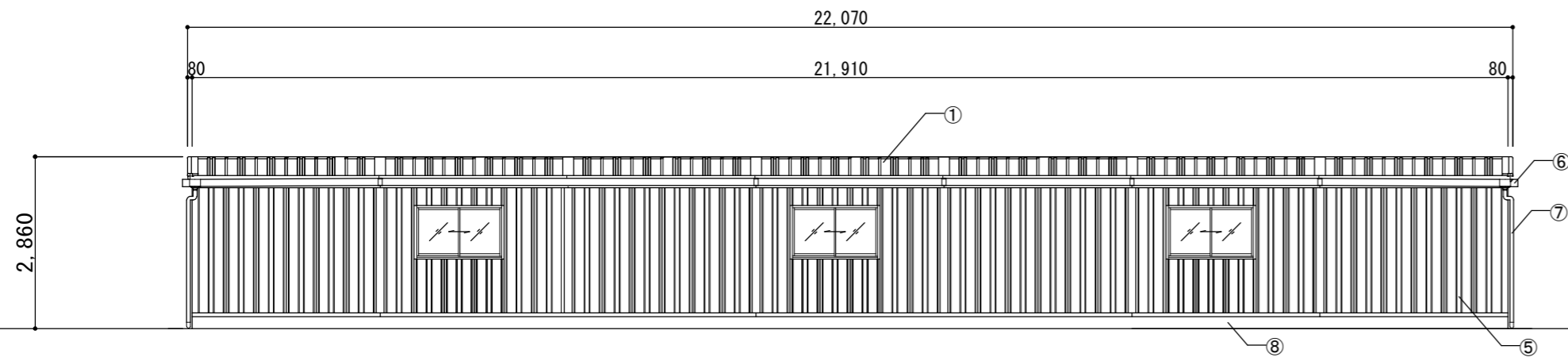
建具表 S=1/50

倉庫：稲葉製作所 ガレージA (GRN-3152HL-7KKSKSKK) 同等品
図面は参考寸法とし、採用メーカーに合わせた寸法とする。

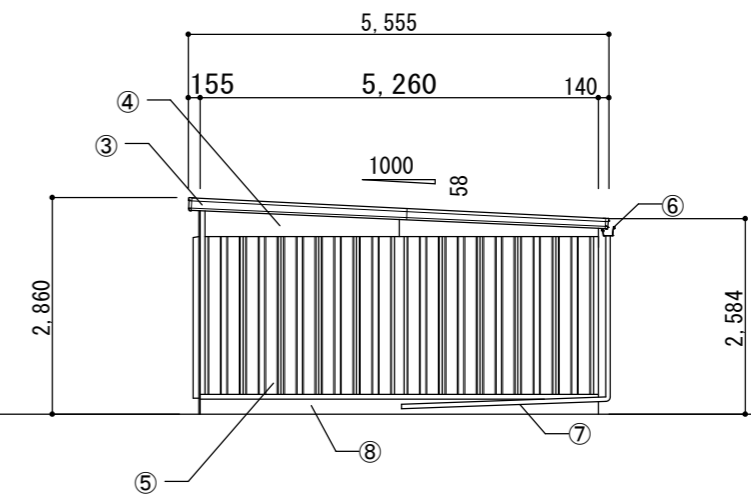
■無窓階判定			
南面	(SS)	2箇所	(2.842*2.288) *2 = 13.004992
			計 13.00 ㎡

無窓階判定	有効開口面積	必要開口面積
(北面)	-	115.24/30 = 3.84...② 判定 ①≥②...OK 有窓階
(東面)	-	
(南面)	13.00...①	
(西面)	-	

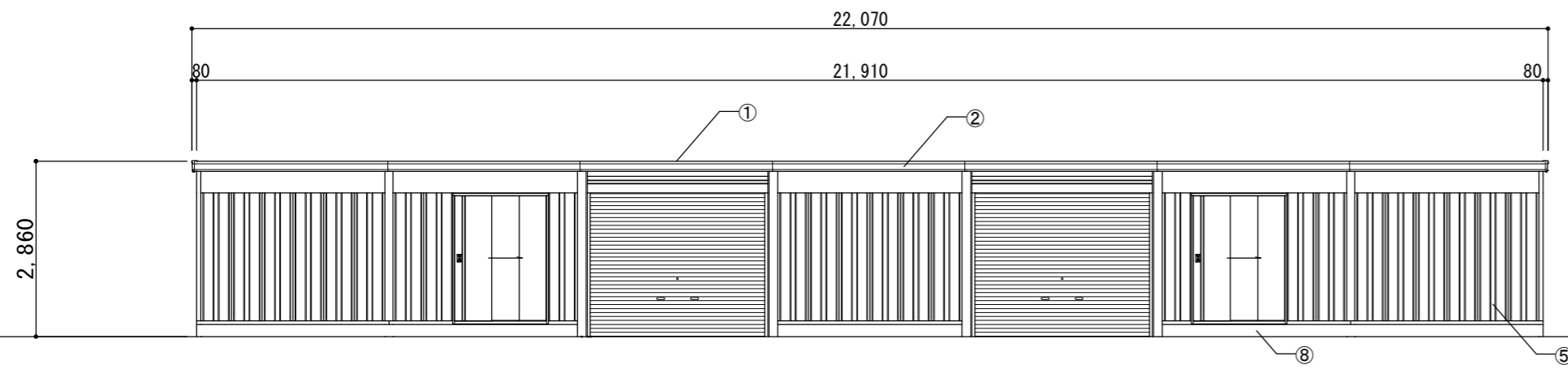
(仮称) 上下水道庁舎新東倉庫新築工事		縮尺 1/50 1/100
図面名称	平面図・建具表・法規チェック	原図: A 2
津市建設部営繕課		No. A-02



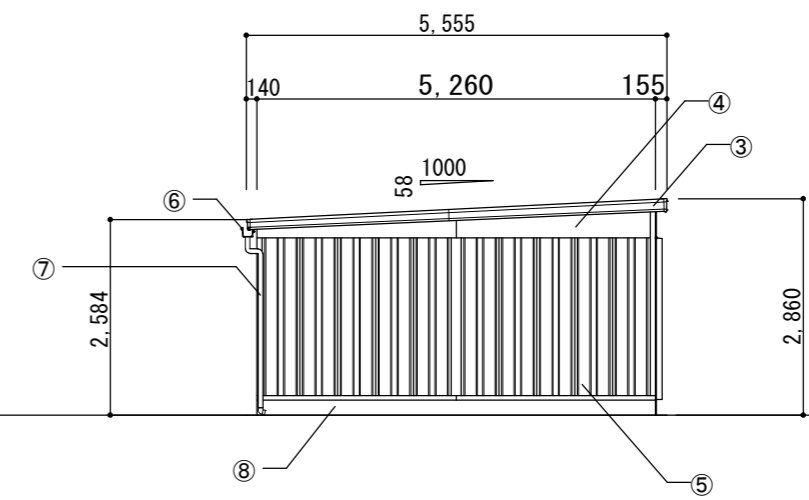
北立面図 S=1/100



東立面図 S=1/100



南立面図 S=1/100

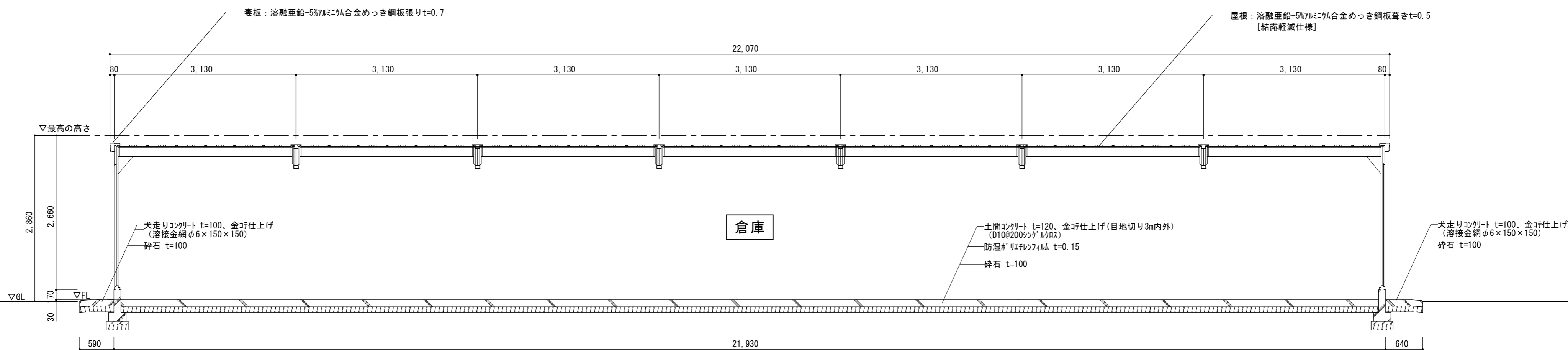


西立面図 S=1/100

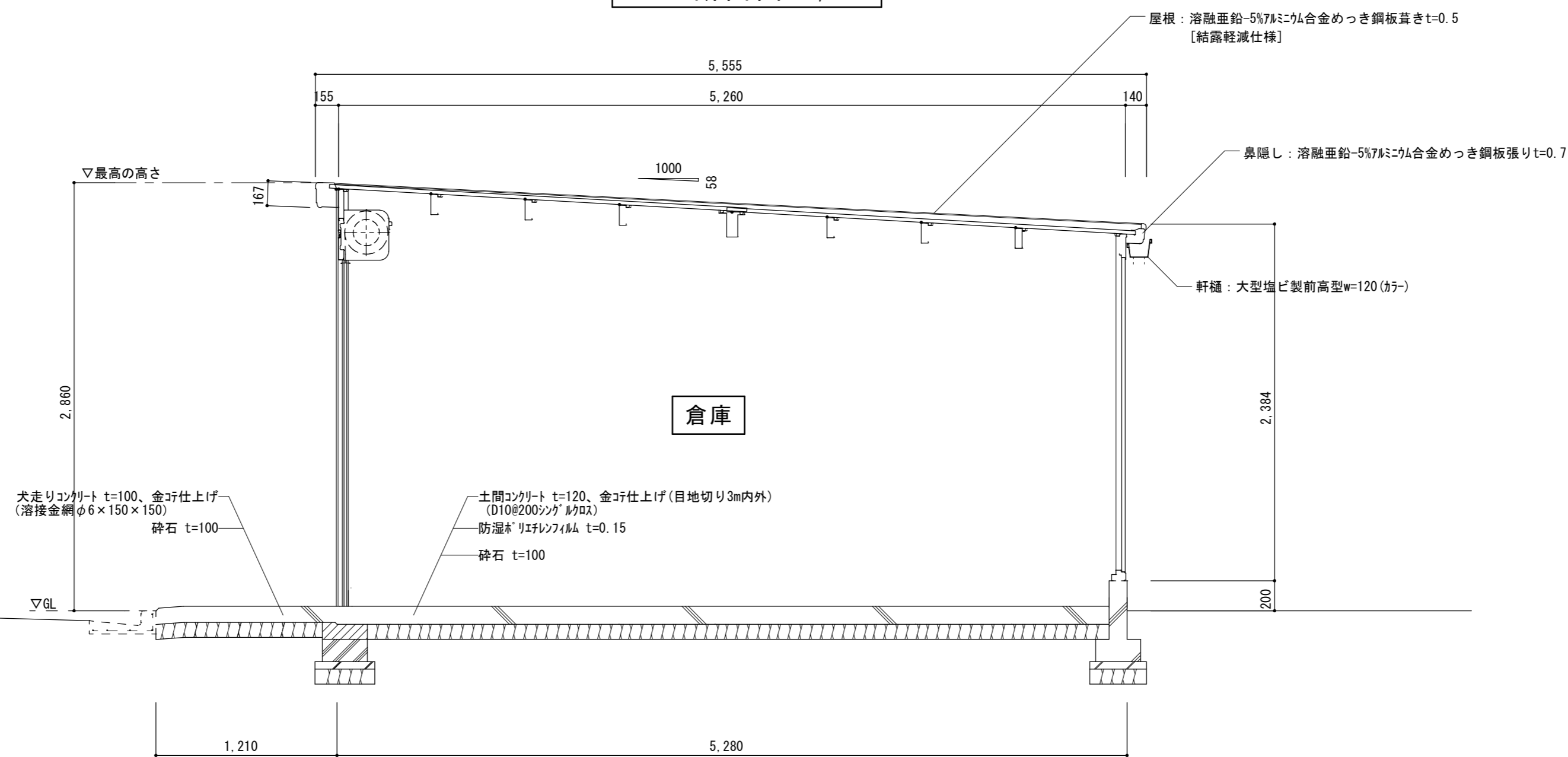
凡 例			
①	屋根：溶融垂鉛-5%7#ミニウム合金めっき鋼板葺きt=0.5	⑥	軒樋：大型塩ビ製前高型w=120(カマ) (ステンレス製受け金物)
②	鼻隠し：溶融垂鉛-5%7#ミニウム合金めっき鋼板張りt=0.7	⑦	縦樋：硬質塩ビ製VP75φ(カマ) (ステンレス製摺み金物@900程度)
③	妻板：溶融垂鉛-5%7#ミニウム合金めっき鋼板張りt=0.7	⑧	巾木：コンクリート打放し補修
④	梁：溶融垂鉛-5%7#ミニウム合金めっき鋼板張りt=1.0		
⑤	外壁：溶融垂鉛めっき鋼板張りt=0.7		

倉庫：稲葉製作所 ガレージA (GRN-3152HL-7KKSKSKK) 同等品
図面は参考寸法とし、採用メカに合わせた寸法とする。

(仮称) 上下水道庁舎新東倉庫新築工事		縮尺 1/100
図面名称	立面図	原図：A 2
津市建設部営繕課		No. A-03



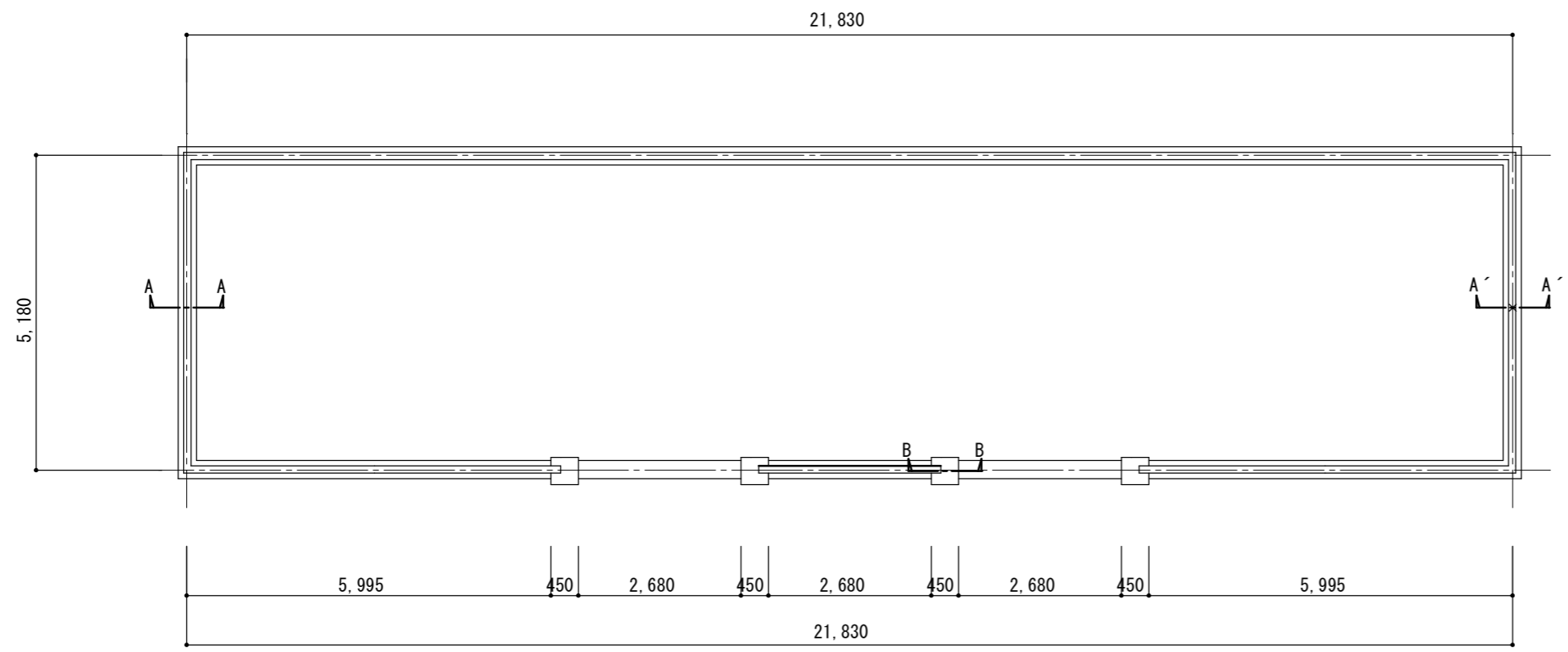
A-A 断面図 1/50



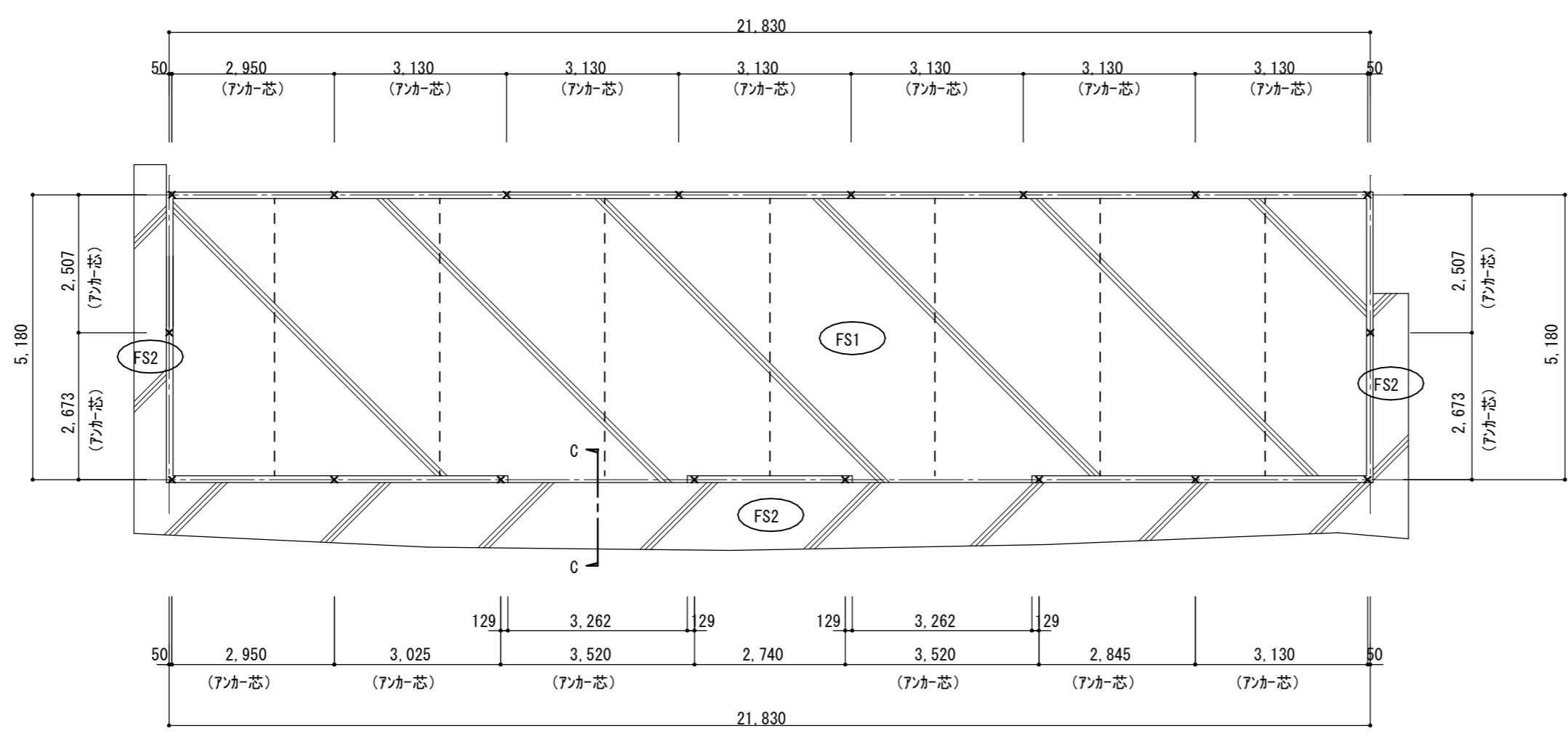
B-B 断面図 1/30

倉庫：稲葉製作所 ガレージA (GRN-3152HL-7KKSKSKK) 同等品
図面は参考寸法とし、採用メーカーに合わせて寸法とする。

(仮称) 上下水道庁舎新東倉庫新築工事		縮尺 1/30 1/50
図面名称	断面図	原図：A 2
津市建設部営繕課		No. A-04

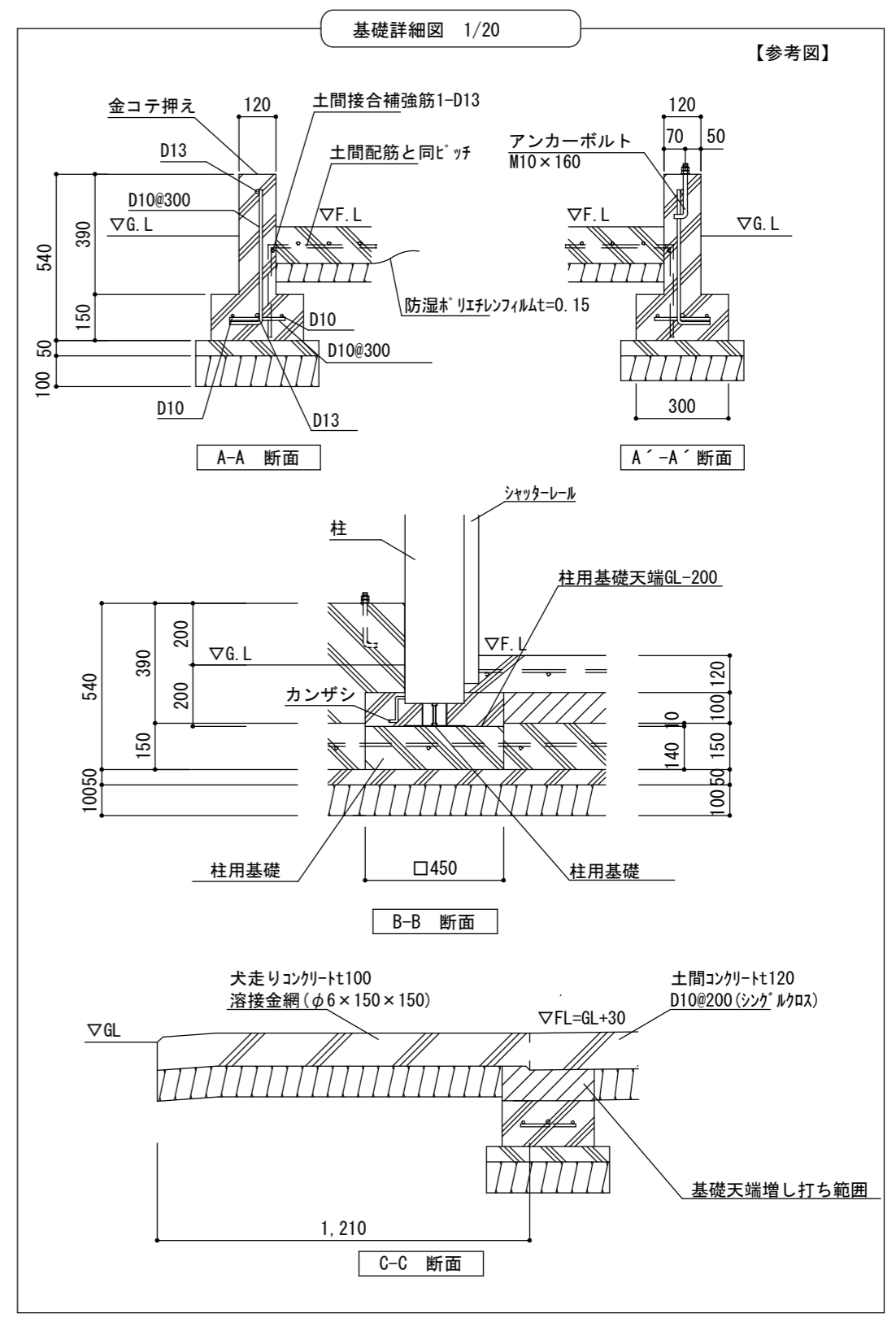


基礎伏図 1/100

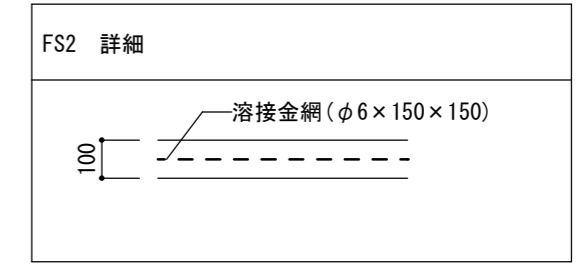
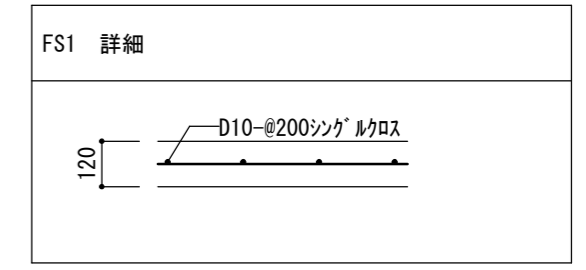


土間伏図 1/100

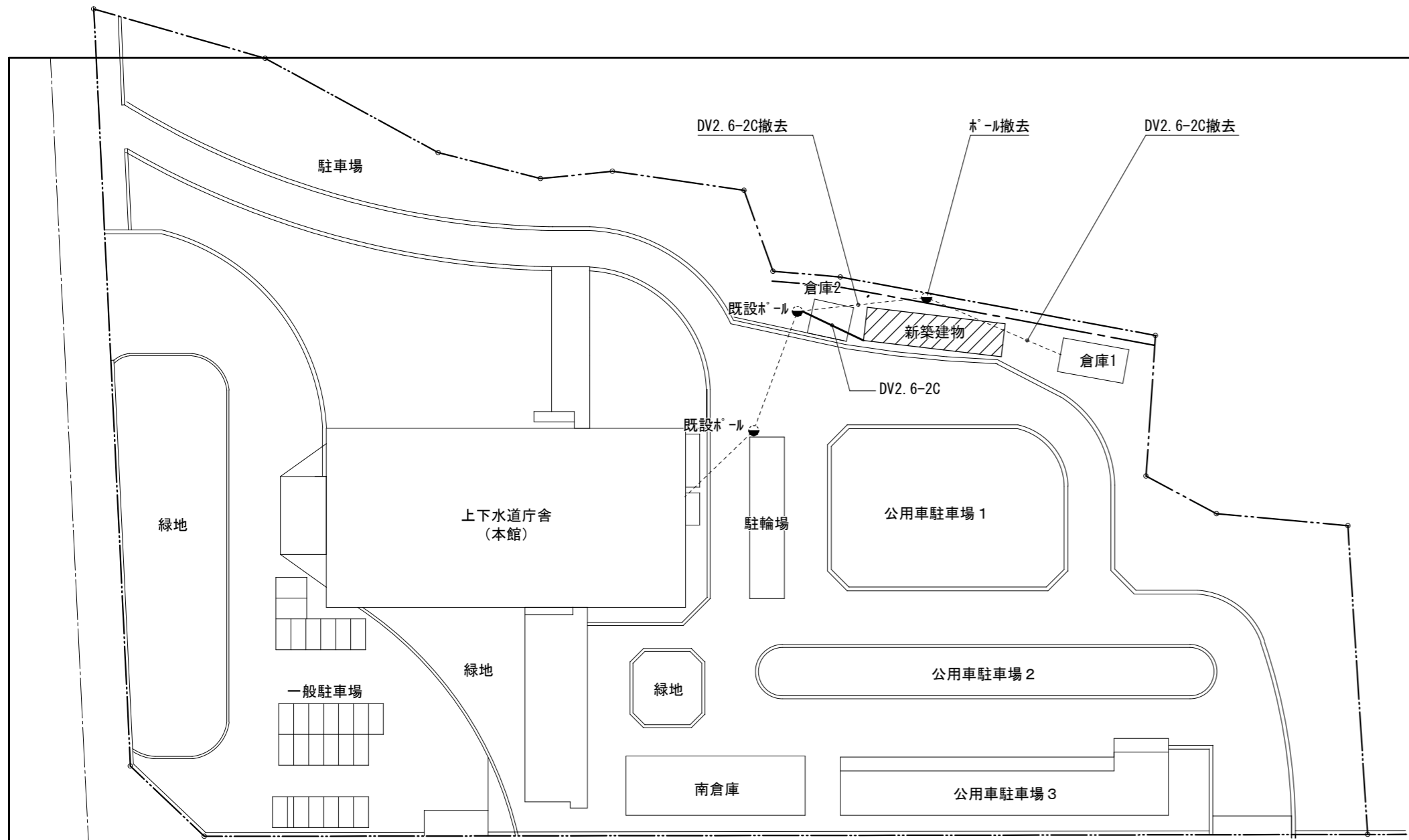
< 凡例 >
 × アンカーボルトを示す。
 - - - 目地切り (3m内外)



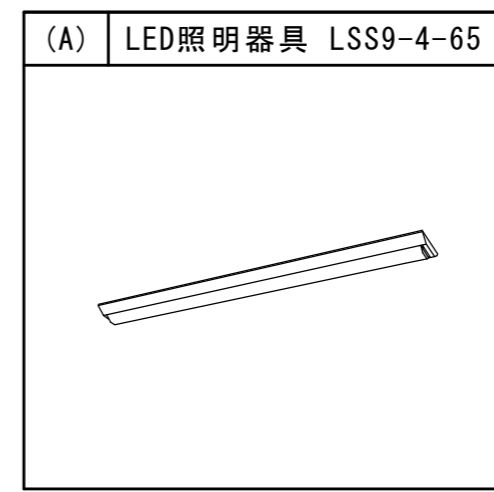
使用材料		
基礎コンクリート	Fc21+S	スラング 18
土間コンクリート	Fc21	スラング 18
捨コンクリート	Fc18	スラング 18
鉄筋	SD295A (D10~D13)	
アンカーボルト	M10×L=160 (SS400) タップナット	



(仮称) 上下水道庁舎新東倉庫新築工事		縮尺 1/20 1/100
図面名称	基礎伏図・土間伏図	原図 : A 2
津市建設部営繕課		No. A-06

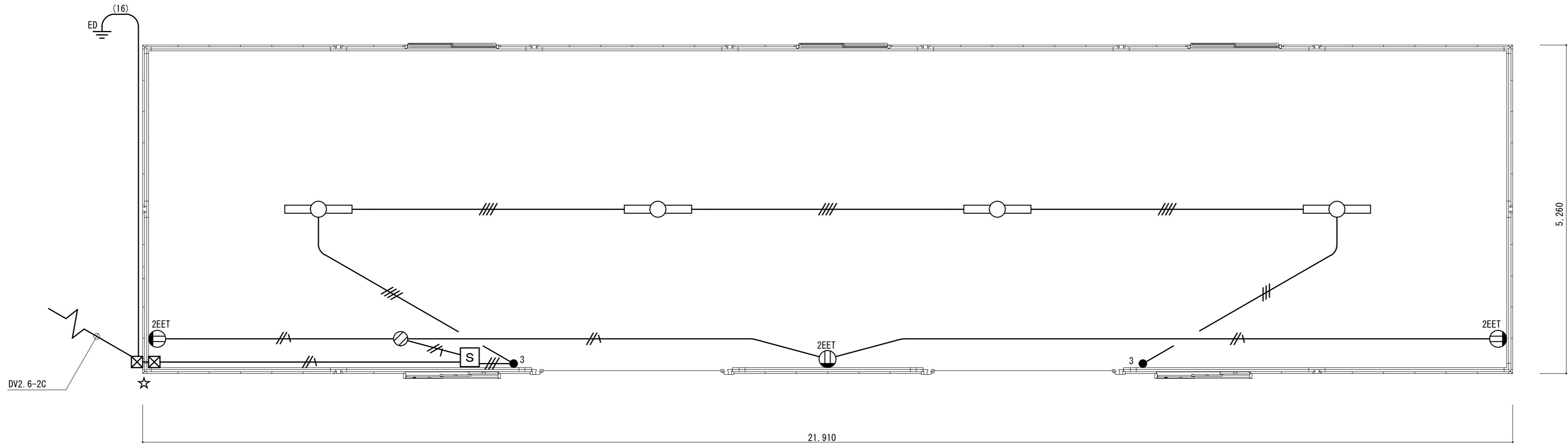


配置図 1/800



凡例	
記号	名称
	LED照明器具 (A)
	ボックス 150×150×100 SUS WP
	アクトレットボックス
	3W15A×1 (樹脂プレート共)
	2P15A×2E+ET (露出コンセント)
	E1.6 (HIVE16)
	VVF1.6-3C (HIVE22)
	VVF2.0-3C (HIVE22)
	VVF1.6-4C (HIVE22)
	壁貫通処理
	手元開閉器函 ELCB2P30/20A×1
	D種接地工事 接地極埋設標共

点線は既設を示す。



平面図 1/50

(仮称) 上下水道庁舎新築倉庫新築工事		縮尺 1/50, 1/800
図面名称	電気設備 配置図・平面図	原図: A 2
津市建設部営繕課		No. E-01