

資料提供(投げ込み) 令和3年2月2日(火)	
場所 津市政記者室	
事務担当課	
所 属	職・氏 名
危機管理部 危機管理課 (電話059-229-3281)	危機管理課長 出口 真也

新型コロナウイルス感染症対策
2月2日開催 津市新型コロナウイルス感染症対策本部会議
(第75回) 開催結果

このことについて、その内容は、別添資料のとおりです。

2月2日開催津市新型コロナウイルス感染症対策本部会議（第75回）
開催結果

1 報告事項

(1) 1月27日、市長メッセージの発信について報告（危機管理部）

市長が、1月27日、市民の皆様に向けて、新型コロナウイルス感染症に関する市長メッセージ(28)を発信しました。

(2) 津市立芸濃こども園における新型コロナウイルス感染症患者の発生の続報について報告（こども政策担当）

津市立芸濃こども園の園児が、令和3年1月29日（金）に新型コロナウイルスに係る検査を受けた結果、陽性（三重県発表 県内延べ2168例目）であることが判明しました。

なお、このことを受けて、三重県津保健所が当該園児に係る接触者調査を行った結果、当該園児は感染可能期間に登園しておらず、当該こども園における接触者はいないことが確認されています。

また、同年1月23日（土）から行っている当該こども園の全園児を対象とした臨時休業については、当初の予定どおり同年2月5日（金）までとし、臨時休業期間中の家庭保育が困難で保育の必要性がある子どもの当該こども園での受入れについては、感染防止対策の徹底に努め引き続き行います。

今後につきましても、臨時休業に際して、偏見が生じないように人権に配慮した対応に努めるとともに、保護者の不安を解消できるよう相談を丁寧に行いながら、園児の健康観察等に係る情報共有を図り、同年2月6日（土）からの通常保育の再開に向けて取り組めます。

このことについては、同年1月30日（土）、市において市議会への報告を行うとともに市政記者クラブへの資料提供及び市ホームページでも公表を行いました。

(3) 津市高洲保育園における新型コロナウイルス感染症患者の発生について報告（こども政策担当）

津市高洲保育園の園児が、令和3年1月31日（日）に新型コロナウイルスに係る検査を受けた結果、陽性（三重県発表 県内延べ2193例目）であることが判明しました。

このことを受け、三重県津保健所が当該保育園内での当該園児に係る接

触者調査を行った結果、濃厚接触者37名（園児33名及び職員4名）及び接触者11名（職員11名）の計48名が新型コロナウイルスに係る検査対象者として特定されたことから、同年2月1日（月）から同月3日（水）の間において当該検査が実施される予定です。

なお、当該保育園においては、同月1日（月）に三重県津保健所からの指導に基づき業者による施設の消毒を実施し、利用者の安全確保及び感染拡大防止に万全を期すため、同月1日（月）から同月9日（火）まで、全園児を対象に臨時休園としました。

今後につきまして、三重県津保健所の指導の下、本件に関する接触者等の検査結果を踏まえた上で、感染拡大防止対策等の対応を行います。

このことについては、同月1日（月）、市において市議会への報告を行うとともに市政記者クラブへの資料提供及び市ホームページでも公表を行いました。

本件事例につきましては、本市の臨時休業措置等に伴う家計特別支援金の交付対象となることから手続を進めます。

(4) 津市立南が丘中学校における新型コロナウイルス感染症患者の発生の続報について報告（教育委員会）

当該中学校の生徒が、令和3年1月20日（水）に新型コロナウイルス感染症の感染が確認された生徒（三重県発表：県内延べ1879例目）の濃厚接触者となったことから、同月22日（金）に新型コロナウイルスに係る検査を受け、結果が陰性であることが判明しましたが、その後、発熱があり、同月26日（火）に、再度当該検査を受けたところ、結果が陽性であることが判明しました。

当該生徒は、感染可能期間に登校しておらず、三重県津保健所により当該中学校内での濃厚接触者及び接触者は確認されなかったことから、同月27日（水）からも通常通りの授業等を行うこととしました。

当該中学校においては、手洗い、マスクの着用、換気、検温等の新型コロナウイルス感染拡大防止対策をより一層徹底するとともに、保護者に対しても学校便り等で情報提供を行っていきます。

また、出席停止期間中の生徒に対しては、各自の健康状態を確認するとともに、プリント、オンラインを活用した学習等により、学習保障に努めます。

なお、同月26日（火）には、当該中学校の保護者に向けて、生徒が新

型コロナウイルス感染症に係る検査を受けた結果、陽性であることが判明したことや、今後の対応についてお知らせするとともに、誹謗中傷や情報の不用意な拡散等がないよう、当該中学校から、別紙のとおり緊急メール配信等にてご理解とご協力をお願いしました。

このことについては、同月27日（水）、市において市議会への報告を行うとともに市政記者クラブへの情報提供及び市ホームページでの公表を行いました。

(5) 津市プレミアム付商品券事業について報告（商工観光部）

コロナ禍において、津市内の消費の拡大と地域経済を活性化するために取り組んできました「津市プレミアム付商品券」につきましては、販売予定冊数280,000冊のうち99.05%もの冊数（277,342冊）をご購入いただき、昨年12月31日をもってその使用が終了しました。

また、換金につきましても、令和3年1月27日を最終日とし、99.79%となりました。

今回のプレミアム付商品券事業を通じて、津市内において、1,937,367,000円が流通したことになります。

(6) 令和3年津借楽公園春まつりの中止について報告（商工観光部）

津借楽公園春まつりは、新型コロナウイルス感染症拡大防止等、現下情勢に鑑み、茶店・露店の出店を含め中止することが、令和3年1月18日（月）主催者である津市観光協会により決定されました。

このことについては、令和3年2月2日（火）、津市観光協会において市政記者クラブへ情報提供を行いましたとともに津市観光協会ホームページで公表されています。

(7) 令和3年度「君ヶ野ダム公園桜まつり」、「三多気桜まつり」の中止について報告（総合支所）

4月4日（日）に開催を予定していました令和3年度「君ヶ野ダム公園桜まつり」につきましては、新型コロナウイルス感染症拡大防止等、現下の情勢に鑑み、地元竹原区会、自治会長会において中止が決定されました。

また、4月10日（土）・11日（日）に開催を予定していました「三多気桜まつり」につきましても、新型コロナウイルス感染症拡大防止等、現下の情勢に鑑み、地元役員会において中止が決定されました。

津市新型コロナウイルス感染症対策本部会議（第75回）

令和3年2月2日（火）

午後5時30分～

本庁舎4階 庁議室

1 国・県の動き

- (1) 令和3年1月27日から2月2日までの三重県津保健所管内における感染症患者の発生について報告（健康医療担当）
- (2) 三重県の状況について報告（健康医療担当）

2 報告事項

- (1) 1月27日、市長メッセージの発信について報告（危機管理部）
- (2) 津市立芸濃こども園における新型コロナウイルス感染症患者の発生の続報について報告（こども政策担当）
- (3) 津市高洲保育園における新型コロナウイルス感染症患者の発生について報告（こども政策担当）
- (4) 津市立南が丘中学校における新型コロナウイルス感染症患者の発生の続報について報告（教育委員会）
- (5) 津市プレミアム付商品券事業について報告（商工観光部）
- (6) 令和3年津偕楽公園春まつりの中止について報告（商工観光部）
- (7) 令和3年度「君ヶ野ダム公園桜まつり」、「三多気桜まつり」の中止について報告（総合支所）

3 その他

- (1) 市内事業者からの発表について報告（危機管理部）

津市新型コロナウイルス感染症対策本部会議（第75回）

2 報告事項

(1) 1月27日、市長メッセージの発信について報告（危機管理部）

市長が、1月27日、市民の皆様に向けて、新型コロナウイルス感染症に関する市長メッセージ(28)を発信しました。

(2) 津市立芸濃こども園における新型コロナウイルス感染症患者の発生の続報について報告（こども政策担当）

津市立芸濃こども園の園児が、令和3年1月29日（金）に新型コロナウイルスに係る検査を受けた結果、陽性（三重県発表 県内延べ2168例目）であることが判明しました。

なお、このことを受けて、三重県津保健所が当該園児に係る接触者調査を行った結果、当該園児は感染可能期間に登園しておらず、当該こども園における接触者はいないことが確認されています。

また、同年1月23日（土）から行っている当該こども園の全園児を対象とした臨時休業については、当初の予定どおり同年2月5日（金）までとし、臨時休業期間中の家庭保育が困難で保育の必要性がある子どもの当該こども園での受入れについては、感染防止対策の徹底に努め引き続き行います。

今後につきましても、臨時休業に際して、偏見が生じないよう人権に配慮した対応に努めるとともに、保護者の不安を解消できるよう相談を丁寧に受けながら、園児の健康観察等に係る情報共有を図り、同年2月6日（土）からの通常保育の再開に向けて取り組みます。

このことについては、同年1月30日（土）、市において市議会への報告を行うとともに市政記者クラブへの資料提供及び市ホームページでも公表を行いました。

(3) 津市高洲保育園における新型コロナウイルス感染症患者の発生について報告（こども政策担当）

津市高洲保育園の園児が、令和3年1月31日（日）に新型コロナウイルスに係る検査を受けた結果、陽性（三重県発表 県内延べ2193例目）であることが判明しました。

このことを受け、三重県津保健所が当該保育園内での当該園児に係る接

触者調査を行った結果、濃厚接触者37名（園児33名及び職員4名）及び接触者11名（職員11名）の計48名が新型コロナウイルスに係る検査対象者として特定されたことから、同年2月1日（月）から同月3日（水）の間において当該検査が実施される予定です。

なお、当該保育園においては、同月1日（月）に三重県津保健所からの指導に基づき業者による施設の消毒を実施し、利用者の安全確保及び感染拡大防止に万全を期すため、同月1日（月）から同月9日（火）まで、全園児を対象に臨時休園としました。

今後につきまして、三重県津保健所の指導の下、本件に関する接触者等の検査結果を踏まえた上で、感染拡大防止対策等の対応を行います。

このことについては、同月1日（月）、市において市議会への報告を行うとともに市政記者クラブへの資料提供及び市ホームページでも公表を行いました。

本件事例につきましては、本市の臨時休業措置等に伴う家計特別支援金の交付対象となることから手続を進めます。

(4) 津市立南が丘中学校における新型コロナウイルス感染症患者の発生の続報について報告（教育委員会）

当該中学校の生徒が、令和3年1月20日（水）に新型コロナウイルス感染症の感染が確認された生徒（三重県発表：県内延べ1879例目）の濃厚接触者となったことから、同月22日（金）に新型コロナウイルスに係る検査を受け、結果が陰性であることが判明しましたが、その後、発熱があり、同月26日（火）に、再度当該検査を受けたところ、結果が陽性であることが判明しました。

当該生徒は、感染可能期間に登校しておらず、三重県津保健所により当該中学校内での濃厚接触者及び接触者は確認されなかったことから、同月27日（水）からも通常通りの授業等を行うこととしました。

当該中学校においては、手洗い、マスクの着用、換気、検温等の新型コロナウイルス感染拡大防止対策をより一層徹底するとともに、保護者に対しても学校便り等で情報提供を行っていきます。

また、出席停止期間中の生徒に対しては、各自の健康状態を確認するとともに、プリント、オンラインを活用した学習等により、学習保障に努めます。

なお、同月26日（火）には、当該中学校の保護者に向けて、生徒が新

型コロナウイルス感染症に係る検査を受けた結果、陽性であることが判明したことや、今後の対応についてお知らせするとともに、誹謗中傷や情報の不用意な拡散等がないよう、当該中学校から、別紙のとおり緊急メール配信等にてご理解とご協力をお願いしました。

このことについては、同月27日（水）、市において市議会への報告を行うとともに市政記者クラブへの情報提供及び市ホームページでの公表を行いました。

(5) 津市プレミアム付商品券事業について報告（商工観光部）

コロナ禍において、津市内の消費の拡大と地域経済を活性化するために取り組んできました「津市プレミアム付商品券」につきましては、販売予定冊数280,000冊のうち99.05%もの冊数（277,342冊）をご購入いただき、昨年12月31日をもってその使用が終了しました。

また、換金につきましても、令和3年1月27日を最終日とし、99.79%となりました。

今回のプレミアム付商品券事業を通じて、津市内において、1,937,367,000円が流通したことになります。

(6) 令和3年津偕楽公園春まつりの中止について報告（商工観光部）

津偕楽公園春まつりは、新型コロナウイルス感染症拡大防止等、現下情勢に鑑み、茶店・露店の出店を含め中止することが、令和3年1月18日（月）主催者である津市観光協会により決定されました。

このことについては、令和3年2月2日（火）、津市観光協会において市政記者クラブへ情報提供を行いましたとともに津市観光協会ホームページで公表されています。

(7) 令和3年度「君ヶ野ダム公園桜まつり」、「三多気桜まつり」の中止について報告（総合支所）

4月4日（日）に開催を予定していました令和3年度「君ヶ野ダム公園桜まつり」につきましては、新型コロナウイルス感染症拡大防止等、現下の情勢に鑑み、地元竹原区会、自治会長会において中止が決定されました。

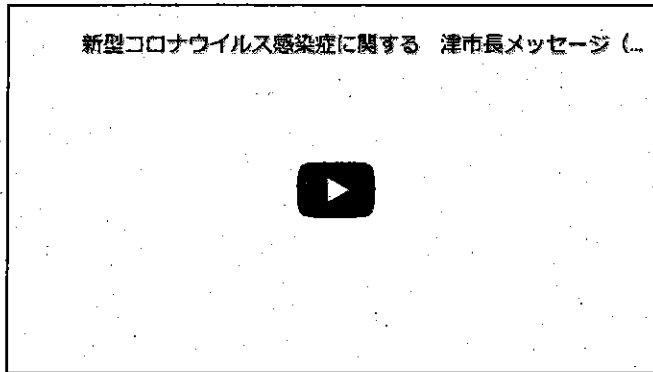
また、4月10日（土）・11日（日）に開催を予定していました「三多気桜まつり」につきましても、新型コロナウイルス感染症拡大防止等、現下の情勢に鑑み、地元役員会において中止が決定されました。

1月27日発表 新型コロナウイルス感染症に関する市長メッセージ(28)子どもたちへの感染拡大

このページを印刷

通常ページへ戻る

登録日: 2021年1月27日



市長の部屋

[新型コロナウイルス感染症に関する市長メッセージ](#)
[市長活動日記](#)
[市長コラム](#)
[市長対談](#)
[定例記者会見](#)
[施政方針・所信表明](#)
[市長発言集](#)
[市長のプロフィール](#)
[市長交際費執行状況](#)
[津市副市長略歴](#)

新型コロナウイルスの感染は増加の一途をたどっています。津市内における1月1日から26日までの感染者数は102名にのぼり、12月の感染者数82名をすでに上回りました。

特に1月に入ってから、家族や親族から子どもたちへの感染が増えていて、学校などの子どもたちが過ごす施設でも陽性者の判明が続いています。

1月以降に小中学校で発生した事例をお伝えいたしますと、まず1月13日に、新型コロナウイルスに感染した親族の濃厚接触者として検査を受けた久居東中学校の生徒の陽性が確認されました。接触者調査の結果、生徒や教職員に濃厚接触者と特定された方はなく、学校内の消毒も終えていることから、臨時休業等の措置はとらずに通常通り授業を行うことといたしました。

また、19日には、親族の食事会に参加していた一身田中学校の生徒の陽性が判明しました。この生徒は、感染可能期間に登校していなかったことから、学校は通常通り授業を続けました。

翌20日には、家族の濃厚接触者として検査を受けた南が丘中学校の生徒の陽性が確認されました。この生徒は、感染可能期間に登校して、学校は21日から臨時休業といたしました。接触者調査で特定された生徒34名と教職員1名が検査を受けた結果、生徒1名の陽性が判明し、その接触者としてさらに生徒13名が検査を受けたところ、1名の感染が分かりました。その生徒の接触者調査により検査を受けた生徒6名については、25日に陰性が確認されました。ようやく区切りを迎えたところです。南が丘中学校については、保健所の指導に基づき学校内の消毒を実施し、26日から授業を再開いたしました。

芸濃小学校でも、家族の濃厚接触者として検査を受けた児童の感染が21日に確認され、学校は22日から臨時休業といたしました。接触者調査により児童24名が検査を受けましたが、25日までに全員の陰性が確認されたことから、26日学校内の消毒を実施し、27日から授業を再開いたしました。

また、この児童は放課後児童クラブを利用していたことから、その放課後児童クラブも22日から臨時休所としていましたが、検査対象者の陰性が確認されたこと、施設の消毒が完了したことから、27日から再開するとの連絡を受けています。

教職員の感染も発生しています。陽性となった家族の濃厚接触者として検査を受けた教職員の感染が、1月22日に明らかになりました。

この教職員は、高茶屋小学校、雲出小学校、南郊中学校を巡回していましたので、各学校における勤務状況や接触者を確認したところ、高茶屋小学校の児童12名と教職員1名が検査対象となったことから、高茶屋小学校は25日から臨時休業といたしました。検査を受けた13名は、25日に陰性が確認されたことから、27日に学校内の消毒を実施し、28日から授業を再開します。

なお、雲出小学校には、感染可能期間に巡回しておらず、南郊中学校については、感染可能期間に巡回していたものの、接触者がいないことから、学校内の消毒を実施した上で、通常通りの授業を行っています。

また、保育所、こども園での感染も発生しました。芸濃こども園で、22日に園児の感染が判明し、接触者調査の結果、園児78名と職員15名が検査を受けました。このうち92名は陰性でしたが、園児1名が陽性となりました。この園児のこども園内のさらなる接触者はありません。芸濃こども園は、23日から2月5日まで臨時休業といたしますが、家庭での保育が困難な場合は、感染防止対策の徹底に努めながら、引き続き受入れを行います。

学校や幼稚園、保育所、こども園、放課後児童クラブでは、登校・登園前の検温、こまめな手洗いや消毒、人との距離の確保、給食時は向かい合わせを避け会話を控えることや、2方向の窓を開けての換気、多くの子どもが触れる部分のこまめな消毒など、日々対策を行っています。

今後も、お子様が安心して通っていただけるよう、感染防止を徹底してまいります。

最後に、感染の拡大とともに、感染症に日々向き合っておられる職業の方、特に医療機関や介護施設の職員やそのご家族などが、いわれなき偏見や誹謗中傷にさらされているという声が聞かれます。また、感染者を特定しようとして、うわさなど不確かな情報を拡散したりする行為も見受けられます。市民の皆さん、差別や偏見が生じないように、事実に基づく冷静なご対応をお願いいたします。

医療現場の皆さんは、懸命に頑張ってくださいます。市民の皆さんおひとりおひとりが、広い心をもって、力を合わせて、この難局を乗り切ってまいりましょう。

津市長 前菜 泰幸

関連ページ

- [12月28日発表 新型コロナウイルス感染症に関する市長メッセージ\(27\)年末年始に向けて](#)
- [12月11日発表 新型コロナウイルス感染症に関する市長メッセージ\(26\)市内でクラスター2件発生](#)
- [11月30日発表 新型コロナウイルス感染症に関する市長メッセージ\(25\)津市独自のコロナ対策第6弾](#)
- [11月24日発表 新型コロナウイルス感染症に関する市長メッセージ\(24\)津市職員の感染](#)
- [10月6日発表 新型コロナウイルス感染症に関する市長メッセージ\(23\)高齢者のインフルエンザ予防接種を無償化](#)
- [9月18日発表 新型コロナウイルス感染症に関する市長メッセージ\(22\)津市議会議員の感染](#)
- [9月4日発表 新型コロナウイルス感染症に関する市長メッセージ\(21\)地域外来・検査センターの設置](#)
- [8月31日発表 新型コロナウイルス感染症に関する市長メッセージ\(20\)コロナありきの社会に向けた環境整備](#)
- [8月24日発表 新型コロナウイルス感染症に関する市長メッセージ\(19\)戸木小学校児童の出席停止期間の支援策](#)
- [8月17日発表 新型コロナウイルス感染症に関する市長メッセージ\(18\)津市内で新たなクラスターが発生](#)
- [8月13日発表 新型コロナウイルス感染症に関する市長メッセージ\(17\)～救急車・特別診察室へ徹底した消毒で市民を守ります](#)
- [8月9日発表 新型コロナウイルス感染症に関する市長メッセージ\(16\)三重大学クラスター次第に収束の見通し](#)
- [8月6日発表 新型コロナウイルス感染症に関する市長メッセージ\(15\)三重大学クラスター22名陽性](#)
- [8月4日発表 新型コロナウイルス感染症に関する市長メッセージ\(14\)大学生9名が感染](#)
- [8月3日発表 新型コロナウイルス感染症に関する市長メッセージ\(13\)津市内で再び感染者が発生](#)
- [7月2日発表 新型コロナウイルス感染症に関する市長メッセージ\(12\)プレミアム付商品券19億6千万円発行へ](#)
- [6月8日発表 新型コロナウイルス感染症に関する市長メッセージ\(11\)児童生徒1人1台パソコンを配備](#)
- [6月1日発表 新型コロナウイルス感染症に関する市長メッセージ\(10\)特別定額給付金、約86パーセントに支給完了](#)
- [5月22日発表 新型コロナウイルス感染症に関する市長メッセージ\(9\)給食無償化、水道基本料金無料化、事業継続支援金](#)
- [5月14日発表 新型コロナウイルス感染症に関する市長メッセージ\(8\)津市独自の3つの支援策](#)
- [5月11日発表 新型コロナウイルス感染症に関する市長メッセージ\(7\)特別定額給付金の手続書類を発送](#)
- [5月1日発表 新型コロナウイルス感染症に関する市長メッセージ\(6\)連休の外出自粛](#)
- [4月22日発表 新型コロナウイルス感染症に関する市長メッセージ\(5\)公共施設の使用休止](#)
- [4月18日発表 新型コロナウイルス感染症に関する市長メッセージ\(4\)緊急事態宣言が全国に拡大](#)
- [4月16日発表 新型コロナウイルス感染症に関する市長メッセージ\(3\)津市内で新たな感染者が発生](#)
- [4月13日発表 新型コロナウイルス感染症拡大防止のための臨時休業について 教育長メッセージ・市長メッセージ\(2\)学校・幼稚園の一斉臨時休業](#)
- [4月10日発表 新型コロナウイルス感染症に関する市長メッセージ\(1\)市民生活相談案内窓口を設置](#)

資料提供（投げ込み）令和3年1月30日（土）	
場所 津市政記者室	
事務担当課	
所 属	職・氏 名
健康福祉部 子育て推進課 （電話059-229-3390）	子育て推進課長 水野 浩哉

津市立芸濃こども園における 臨時休業等の対応の続報について

このことについて、その内容は、下記のとおりです。

記

1 概要

津市立芸濃こども園の園児が、令和3年1月29日（金）に新型コロナウイルスに係る検査を受けた結果、陽性（三重県発表 県内延べ2168例目）であることが判明しました。

三重県津保健所が当該園児に係る接触者を調査した結果、当該園児は感染可能期間に登園しておらず、当該こども園における接触者はいないことが確認されています。

また、当該こども園の全園児を対象とした臨時休園については、当初の予定どおり同年2月5日（金）までとし、同月6日（土）から通常保育を行います。

なお、臨時休業の期間中においても家庭保育が困難で保育の必要性がある子どもの当該こども園での受入れについては、感染防止対策の徹底に努め引き続き行います。

2 今後の対応

臨時休業に際しては、偏見が生じないように人権に配慮した対応に努めるとともに、保護者の不安を解消できるよう相談を丁寧に受けながら、園児の健康観察等に係る情報共有を図り、通常保育の再開に向けて取り組みます。

資料提供（投げ込み）令和3年2月1日（月）	
場所 津市政記者室	
事務担当課	
所 属	職・氏 名
健康福祉部 子育て推進課 （電話059-229-3390）	子育て推進課長 水野 浩哉

津市高洲保育園における臨時休園について

このことについて、その内容は、下記のとおりです。

記

1. 概要

津市高洲保育園の園児が、令和3年1月31日（日）に新型コロナウイルスに係る検査を受けた結果、陽性（三重県発表 県内延べ2193例目）であることが判明しました。

このことを受け、当該保育園内での当該園児との濃厚接触者37名（園児33名及び職員4名）及び接触者11名（職員11名）の計48名が新型コロナウイルスに係る検査対象者として三重県津保健所により特定されたことから、同年2月1日（月）、同月2日（火）及び同月3日（水）に当該検査を受ける予定です。

当該保育園は、同月1日（月）に三重県津保健所からの指導に基づき業者による施設の消毒を実施しますが、利用者の安全確保及び感染拡大防止に万全を期すため、同月1日（月）から同月9日（火）まで、全園児を対象に臨時休園とします。

2. 今後の対応

本市は、三重県津保健所の指導の下、本件に関する接触者等の検査結果を踏まえた上で、感染拡大防止対策等の対応を行います。

令和3年1月26日

保護者様

津市立南が丘中学校

校長 小宮 敬徳

新型コロナウイルス感染症に係る対応について

この度、本校生徒が新型コロナウイルス感染症の検査を受けた結果、陽性であることが判明しました。

三重県津保健所により、当該生徒が感染可能期間に学校に登校していないため、本校に新型コロナウイルス感染症に係る検査対象者に該当する生徒及び教職員はいないことが確認されたことから、臨時休業等の措置をとらず通常通りの授業等を行います。

新型コロナウイルス感染症に関わり、最も不安を感じ、心を痛めているのは、罹患した子どもやご家族です。濃厚接触や接触のあった人たちも同様です。そのような中、SNS等において罹患者を特定しようとしたり、誹謗中傷やうわさ、デマなどを鵜呑みにしたり、不用意に拡散したりといったことがないよう、ご理解をいただくとともに、冷静な対応をお願いします。

なお、このことについては、明日、三重県より正式に発表される予定ですので、それまでは取扱いにご配慮ください。

資料提供（投げ込み） 令和3年1月27日（水）	
場 所 津市政記者室	
事 務 担 当 課	
所 属	職・氏 名
教育委員会事務局 教育研究支援課 （電話059-229-3293）	教育研究支援担当参事 （兼）教育研究支援課長 伊藤 雅子

津市立南が丘中学校における 新型コロナウイルス感染症患者の発生について

このことについて、その内容は、下記のとおりです。

記

1 概要

津市立南が丘中学校の生徒が、令和3年1月26日（火）に、新型コロナウイルスに係る検査を受けたところ、結果が陽性であることが判明しました。

当該生徒は、感染可能期間に登校しておらず、三重県津保健所により当該中学校内での濃厚接触者及び接触者は確認されなかったことから、同月27日（水）からも通常通りの授業等を行うこととします。

2 今後の対応

当該中学校においては、手洗い、マスクの着用、換気、検温等の新型コロナウイルス感染拡大防止対策をより一層徹底するとともに、保護者に対しても学校便り等で情報提供を行っていきます。

【県内延べ2071例目】

- (1) 年代 70代
(2) 性別 女性
(3) 居住地 津市
(4) 職業 無職
(5) 発症日 令和3年1月21日
(6) 症状・経過
1月21日 発熱(37℃台)
22日 発熱(38℃台)
24日 頭痛
25日 頭痛
医療機関Aを受診、検体採取
26日 発熱(38℃台)、頭痛
検査の結果、陽性判明
27日 入院等実施済
<現在の症状>
軽症～中等症
- (7) 行動歴等
・ 県外訪問歴 なし
・ 県外の方との接触歴 調査中
・ 行動歴 なし
・ 公共交通機関の利用 なし
・ マスクの着用 あり
- (8) 接触者調査(1月27日時点)
・ 濃厚接触者 同居家族1名
・ 接触者 なし

【県内延べ2082例目】

- (1) 年代 50代
(2) 性別 女性
(3) 居住地 津市
(4) 職業 会社員
(5) 発症日 令和3年1月18日
(6) 症状・経過
1月18日 発熱(37℃台)
19日 咳、鼻汁・鼻閉、頭痛
23日 発熱(38℃台)、咳、鼻汁・鼻閉、頭痛
25日 発熱(37℃台)、咳、鼻汁・鼻閉、頭痛
医療機関Aを受診、検体採取
26日 検査の結果、陽性判明
27日 入院等調整中
＜現在の症状＞
軽症～中等症
- (7) 行動歴等
・ 県外訪問歴 なし
・ 県外の方との接触歴 調査中
・ 行動歴 出勤
・ 公共交通機関の利用 なし
・ マスクの着用 あり
- (8) 接触者調査(1月27日時点)
・ 濃厚接触者 同居家族2名
・ 接触者 職場同僚1名

【県内延べ2094例目】(延べ1879例目の濃厚接触者)

- (1) 年代 10代
- (2) 性別 男性
- (3) 居住地 津市
- (4) 職業 中学生
- (5) 発症日 令和3年1月25日
- (6) 症状・経過
 - 1月22日 濃厚接触者として、検体を採取
検査の結果、陰性判明
 - 25日 発熱(38℃台)、頭痛
 - 26日 解熱
濃厚接触者として、検体を採取
検査の結果、陽性判明
 - 27日 入院等調整中
〈現在の症状〉
無症状

(7) 行動歴等

- ・陽性患者との接触状況 1879例目と同じ学校の生徒
- ・行動歴 なし
- ・公共交通機関の利用 なし
- ・マスクの着用 あり

(8) 接触者調査(1月27日時点)

- ・濃厚接触者 同居家族1名
- ・接触者 なし

【県内延べ2095例目】(延べ2036例目の濃厚接触者)

- (1) 年代 40代
- (2) 性別 男性
- (3) 居住地 津市
- (4) 職業 介護施設職員
- (5) 発症日 無症状
- (6) 症状・経過
 - 1月26日 濃厚接触者として、検体を採取
検査の結果、陽性判明
 - 27日 入院等調整中
<現在の症状>
無症状

(7) 行動歴等

- ・陽性患者との接触状況 2036例目の同居家族
- ・行動歴 なし
- ・公共交通機関の利用 なし
- ・マスクの着用 あり

(8) 接触者調査(1月27日時点)

- ・濃厚接触者 なし
- ・接触者 なし

【県内延べ2096例目】

- (1) 年代 30代
(2) 性別 女性
(3) 居住地 津市
(4) 職業 会社員
(5) 発症日 令和3年1月18日
(6) 症状・経過
1月18日 咳、咽頭痛、全身倦怠感
19日 咳、全身倦怠感、味覚障害、嗅覚障害
25日 咳、全身倦怠感、味覚障害、嗅覚障害
医療機関Aを受診、検体採取
26日 検査の結果、陽性判明
27日 入院等調整中
<現在の症状>
軽症～中等症
- (7) 行動歴等
・県外訪問歴 なし
・県外の方との接触歴 調査中
・行動歴 出勤
・公共交通機関の利用 なし
・マスクの着用 あり
- (8) 接触者調査(1月27日時点)
・濃厚接触者 同居家族2名、職場同僚4名
・接触者 なし

【県内延べ2111例目】

- (1) 年代 40代
(2) 性別 男性
(3) 居住地 津市
(4) 職業 会社員
(5) 発症日 令和3年1月14日
(6) 症状・経過
1月14日～24日 発熱(37℃～38℃台)、全身倦怠感
25日 医療機関A受診、検体採取
27日 検査の結果、陽性判明
入院等実施済

<現在の症状>
軽症～中等症

(7) 行動歴等

- ・ 県外訪問歴 県外に帰省(12月31日～4日、1月9～11日)
- ・ 県外の方との接触歴 調査中
- ・ 行動歴 出勤
- ・ 公共交通機関の利用 なし
- ・ マスクの着用 あり

(8) 接触者調査(1月28日時点)

- ・ 濃厚接触者 なし
- ・ 接触者 職場同僚2名

【県内延べ2126例目】

- (1) 年代 70代
- (2) 性別 男性
- (3) 居住地 津市
- (4) 職業 自営業
- (5) 発症日 令和3年1月20日
- (6) 症状・経過
 - 1月20日 発熱(38℃台)、手の震え
 - 27日 医療機関Aを受診、検体採取
 - 検査の結果、陽性判明
 - 入院等実施済
 - <現在の症状>
 - 軽症～中等症
- (7) 行動歴等
 - ・ 県外訪問歴 なし
 - ・ 県外の方との接触歴 調査中
 - ・ 行動歴 出勤
 - ・ 公共交通機関の利用 なし
 - ・ マスクの着用 あり
- (8) 接触者調査(1月28日時点)
 - ・ 濃厚接触者 同居家族1名、別居家族1名
 - ・ 接触者 調査中

令和3年1月28日発表
別紙

【県内延べ2144例目】(延べ2126例目の濃厚接触者)

- (1) 年代 60代
- (2) 性別 女性
- (3) 居住地 津市
- (4) 職業 自営業
- (5) 発症日 令和3年1月28日
- (6) 症状・経過
 - 1月28日 咳、咽頭痛
濃厚接触者として、検体を採取
検査の結果、陽性判明
 - 29日 入院等調整中
<現在の症状>
軽症～中等症
- (7) 行動歴等
 - ・陽性患者との接触状況 2126例目の同居家族
 - ・行動歴 出勤
 - ・公共交通機関の利用 なし
 - ・マスクの着用 あり
- (8) 接触者調査(1月29日時点)
 - ・濃厚接触者 なし
 - ・接触者 調査中

令和3年1月29日発表
別紙

【県内延べ2145例目】（延べ1832例目の濃厚接触者）

- (1) 年代 60代
- (2) 性別 男性
- (3) 居住地 津市
- (4) 職業 団体職員
- (5) 発症日 令和3年1月26日
- (6) 症状・経過
 - 1月20日 濃厚接触者として検査の結果、陰性確認
 - 26日 頭痛、咳
 - 28日 濃厚接触者として、検体を採取
検査の結果、陽性判明
 - 29日 入院等実施済
<現在の症状>
無症状
- (7) 行動歴等
 - ・陽性患者との接触状況 1832例目の同居家族
 - ・行動歴 なし
 - ・公共交通機関の利用 なし
 - ・マスクの着用 あり
- (8) 接触者調査（1月29日時点）
 - ・濃厚接触者 同居家族1名
 - ・接触者 なし

令和3年1月30日発表
別紙

【県内延べ2161例目】(クラスター32事例目)

武内病院の関係者について検査した結果、下表のとおり1名の陽性が確認されました。

例目	年代	性別	居住地	職業	発症日及び現在の症状
2161	80代	女性	津市	無職	・発症日 令和3年1月27日 ・現在 軽症～中等症

※検体採取日：1月29日
陽性判明日：1月29日
入院等：入院等実施済

※2161例目の方については、1月18日、20日、22日に陰性が確認されていますが、症状が現れたため検査したところ、陽性が判明しました。

・行動歴について

2161例目：なし

・接触者調査について

2161例目：濃厚接触者 なし

接触者 なし

上記以外については、クラスター32事例目として別途報告していきます。

令和3年1月30日

事務担当	
新型コロナウイルス感染症対策本部	
担当 井端、太田	
電話 059-224-2352	
FAX 059-224-2344	

新型コロナウイルス感染症クラスター（32事例目）について （第5報）

三重県内で発生した32事例目のクラスターについて、1月30日時点の調査状況を報告します。

1 県内32事例目のクラスターの概要

令和3年1月、津市内の特定医療法人暁純会 武内病院で発生したクラスターで、三重県内では32事例目のクラスターとなります。

当病院の職員及び入院患者から陽性者が複数判明していることから、この病院内で感染が広がった可能性が考えられます。

2 調査状況

病院職員3名（1827例目、1828例目、1829例目）の陽性が1月19日に確認され、その接触者調査を進め、検査を行ってきました。

このクラスターでは、職員9名（1827例目、1828例目、1829例目、2000例目、2019例目、2020例目、2022例目、2044例目、2045例目）と入院患者等10名（1861例目～1867例目、1999例目、2021例目、2161例目）の陽性者が確認されています。

現在の検査状況は下表のとおりです。

カテゴリー	検査対象者	検査済数	検査結果		未検査
			陽性数	陰性数	
職員	99	99	9	90	0
入院患者等	40	40	10	30	0
合計	139	139	19	120	0

※上記は人数であり、検査を行い陽性となった際は陽性数に計上しています。

※検査対象者については、現在特定している人数を計上しています。

【参考】クラスター対象外の接触者調査状況

カテゴリー	検査済数	陽性	陰性
家族関係等	3	1	2

3 今後について

接触者については保健所が調査を進め、随時検査を実施するとともに、健康観察を行っていきます。

※報道機関の皆様へ

本患者様およびその他ご関係者様の人権の尊重および個人情報保護、勤務先等の風評被害防止について、ご理解とご配慮をお願いいたします。

令和3年1月30日発表
別紙

【県内延べ2168例目】(延べ1970例目の接触者)

- (1) 年代 10歳未満
- (2) 性別 男性
- (3) 居住地 津市
- (4) 職業 未就学児
- (5) 発症日 令和3年1月25日
- (6) 症状・経過
 - 1月24日 接触者として検体採取
 - 25日 検査の結果、陰性確認
発熱(38℃台)、頭痛
 - 28日 医療機関受診
 - 29日 医療機関受診、検体採取
検査の結果、陽性判明
入院等実施済

<現在の症状>
軽症～中等症

(7) 行動歴等

- ・陽性患者との接触 1970例目と同じ保育施設に通園
- ・行動歴 なし
- ・公共交通機関の利用 なし
- ・マスクの着用 あり

(8) 接触者調査(1月30日時点)

- ・濃厚接触者 同居家族3名
- ・接触者 なし

令和3年1月31日発表
別紙

【県内延べ2187、2188例目】(クラスター32事例目)

武内病院の関係者について検査した結果、下表のとおり2名の陽性が確認されました。

例目	年代	性別	居住地	職業	発症日及び現在の症状
2187	20代	男性	津市	看護師	・発症日 令和3年1月30日 ・現在 軽症～中等症
2188	50代	女性	津市	看護師	・発症日 令和3年1月30日 ・現在 軽症～中等症

※検体採取日：1月30日
陽性判明日：1月30日
入院等：入院等調整中

※過去の検査状況

2188例目 1月19日検体採取 19日検査結果 陰性確認

・行動歴について

2187、2188例目：出勤

・接触者調査について

2187例目：濃厚接触者 なし 接触者 調査中
2188例目：濃厚接触者 同居家族1名 接触者 調査中

上記以外については、クラスター32事例目として別途報告していきます。

令和3年1月31日

事務担当

新型コロナウイルス感染症対策本部
担当 中村、小掠
電話 059-224-2352
FAX 059-224-2344

新型コロナウイルス感染症クラスター（32事例目）について
（第6報）

三重県内で発生した32事例目のクラスターについて、1月31日時点の調査状況を報告します。

1 県内32事例目のクラスターの概要

令和3年1月、津市内の特定医療法人障純会 武内病院で発生したクラスターで、三重県内では32事例目のクラスターとなります。

当病院の職員及び入院患者から陽性者が複数判明していることから、この病院内で感染が広がった可能性が考えられます。

2 調査状況

病院職員3名（1827、1828、1829例目）の陽性が1月19日に確認され、その接触者調査を進め、検査を行ってきました。

このクラスターでは、職員11名（1827、1828、1829、2000、2019、2020、2022、2044、2045、2187、2188例目）と入院患者等10名（1861～1867、1999、2021、2161例目）の陽性者が確認されています。

現在の検査状況は下表のとおりです。

カテゴリー	検査対象者	検査済数	検査済数		未検査
			陽性数	陰性数	
職員	100	100	11	89	0
入院患者等	40	40	10	30	0
合計	140	140	21	119	0

※上記は人数であり、検査を行い陽性となった際は陽性数に計上しています。
※検査対象者については、現在特定している人数を計上しています。

【参考】クラスター対象外の接触者調査状況

カテゴリー	検査済数	陽性	陰性
家族関係等	10	1	9

3 今後について

接触者については保健所が調査を進め、随時検査を実施するとともに、健康観察を行っていきます。

※報道機関の皆様へ

本患者様およびその他ご関係者様の人権の尊重および個人情報保護、勤務先等の風評被害防止について、ご理解とご配慮をお願いいたします。

【県内延べ2193例目】

(1) 年代 10歳未満

(2) 性別 女性

(3) 居住地 津市

(4) 職業 未就学児

(5) 発症日 令和3年1月26日

(6) 症状・経過

1月26日夜 発熱(38℃台)、咳、嘔吐、全身倦怠感、痰

28日 咳、全身倦怠感

31日 医療機関A受診、検体採取

検査の結果、陽性判明

2月 1日 入院等実施済

<現在の症状>

軽症～中等症

(7) 行動歴等

・県外訪問歴 なし

・県外の方との接触歴 なし

・行動歴 登園

別居親族宅を訪問(1月28日、30日)

・公共交通機関の利用 なし

・マスクの着用 なし

(8) 接触者調査(2月1日時点)

・濃厚接触者 同居家族4名、別居親族14名 園関係34名

・接触者 園関係11名

【県内延べ2201～2203例目】(クラスター32事例目)

武内病院の関係者について検査した結果、下表のとおり3名の陽性が確認されました。

例目	年代	性別	居住地	職業	発症日及び現在の症状
2201	80代	男性	鳥羽市	無職	・ 発症日 令和3年1月29日 ・ 現在 軽症～中等症
2202	70代	男性	津市	無職	・ 発症日 令和3年1月31日 ・ 現在 軽症～中等症
2203	70代	男性	津市	無職	・ 発症日 令和3年1月31日 ・ 現在 軽症～中等症

※検体採取日：1月31日
陽性判明日：1月31日
入院等：入院等実施済

※3名の方については、一度陰性が確認されていますが、症状が現れたこと等のため検査したところ、陽性が判明しました。
陰性確認日：1月19日

- ・ 行動歴について
なし
- ・ 接触者調査について
濃厚接触者及び接触者なし

上記以外については、クラスター33事例目として別途報告していきます。

令和3年2月1日

事務担当
新型コロナウイルス感染症対策本部 担当 中村、小掠 電話 059-224-2352 FAX 059-224-2344

新型コロナウイルス感染症クラスター（32事例目）について （第7報）

三重県内で発生した32事例目のクラスターについて、2月1日時点の調査状況を報告します。

1 県内32事例目のクラスターの概要

令和3年1月、津市内の特定医療法人暁純会 武内病院で発生したクラスターで、三重県内では32事例目のクラスターとなります。

当病院の職員及び入院患者から陽性者が複数判明していることから、この病院内で感染が拡がった可能性が考えられます。

2 調査状況

病院職員3名（1827、1828、1829例目）の陽性が1月19日に確認され、その接触者調査を進め、検査を行ってきました。

このクラスターでは、職員11名（1827、1828、1829、2000、2019、2020、2022、2044、2045、2187、2188例目）と入院患者等13名（1861～1867、1999、2021、2161、2201、2202、2203例目）の陽性者が確認されています。

現在の検査状況は下表のとおりです。

カテゴリー	検査対象者	検査済数	検査結果		未検査
			陽性数	陰性数	
職員	100	100	11	89	0
入院患者等	40	40	13	27	0
合計	140	140	24	116	0

※上記は人数であり、検査を行い陽性となった際は陽性数に計上しています。

※検査対象者については、現在特定している人数を計上しています。

【参考】クラスター対象外の接触者調査状況

カテゴリー	検査済数	陽性	陰性
家族関係等	10	1	9

3 今後について

接触者については保健所が調査を進め、随時検査を実施するとともに、健康観察を行っていきます。

※報道機関の皆様へ

本患者様およびその他ご関係者様の人権の尊重および個人情報保護、勤務先等の風評被害防止について、ご理解とご配慮をお願いいたします。

【県内延べ2217、2218例目】(クラスター32事例目)

武内病院の関係者について検査した結果、下表のとおり3名の陽性が確認されました。

例目	年代	性別	居住地	職業	発症日及び症状経過
2217	20代	男性	津市	看護師	・ 発症日 無症状 ・ 現在 無症状
2218	20代	女性	津市	看護師	・ 発症日 令和3年1月27日 ・ 現在 軽症～中等症

※検体採取日：1月31日(2217例目)
2月1日(2218例目)

陽性判明日：2月1日(2217例目)
2月1日(2218例目)

入院等：2月2日(2217例目)入院等実施済
2月2日(2218例目)入院等調整中

※2217例目及び2218例目の方については、1月19日に検査の結果、一度陰性が確認されていますが、改めて検査を行った結果陽性が判明したものです。

・行動歴について

2217例目：出勤
2218例目：なし

・接触者調査について

2217例目：濃厚接触者及び接触者なし
2218例目：濃厚接触者及び接触者なし

上記以外については、クラスター32事例目として別途報告していきます。

令和3年2月2日

事務担当
新型コロナウイルス感染症対策本部
担当 中村、小掠
電話 059-224-2352
FAX 059-224-2344

新型コロナウイルス感染症クラスター（32事例目）について （第8報）

三重県内で発生した32事例目のクラスターについて、2月2日時点の調査状況を報告します。

1 県内32事例目のクラスターの概要

令和3年1月、津市内の特定医療法人暁純会 武内病院で発生したクラスターで、三重県内では32事例目のクラスターとなります。

当病院の職員及び入院患者から陽性者が複数判明していることから、この病院内で感染が拡がった可能性が考えられます。

2 調査状況

病院職員3名（1827、1828、1829例目）の陽性が1月19日に確認され、その接触者調査を進め、検査を行ってきました。

このクラスターでは、職員13名（1827、1828、1829、2000、2019、2020、2022、2044、2045、2187、2188、2217、2218例目）と入院患者等13名（1861～1867、1999、2021、2161、2201～2203例目）の陽性者が確認されています。

現在の検査状況は下表のとおりです。

カテゴリー	検査対象者	検査済数			未検査
		検査済数	陽性数	陰性数	
職員	100	100	13	87	0
入院患者等	40	40	13	27	0
合計	140	140	26	114	0

※上記は人数であり、検査を行い陽性となった際は陽性数に計上しています。

※検査対象者については、現在特定している人数を計上しています。

【参考】クラスター対象外の接触者調査状況

カテゴリー	検査済数	陽性	陰性
家族関係等	11	1	10

3 今後について

接触者については保健所が調査を進め、随時検査を実施するとともに、健康観察を行っていきます。

※報道機関の皆様へ

本患者様およびその他ご関係者様の人権の尊重および個人情報保護、勤務先等の風評被害防止について、ご理解とご配慮をお願いいたします。

【県内延べ2230例目】

- (1) 年代 70代
- (2) 性別 男性
- (3) 居住地 津市
- (4) 職業 無職
- (5) 発症日 令和3年1月27日
- (6) 症状・経過
 - 1月27日 咳、頭痛、全身倦怠感
 - 28日 発熱(38℃台)、咳、全身倦怠感
 - 2月1日 医療機関A受診、検体採取
検査の結果、陽性判明
入院等調整中
〈現在の症状〉
軽症～中等症

(7) 行動歴等

- ・県外訪問歴 なし
- ・県外の方との接触歴 調査中
- ・行動歴 友人と県内施設を利用(1月25日、29日)
- ・公共交通機関の利用 なし
- ・マスクの着用 あり

(8) 接触者調査(2月2日時点)

- ・濃厚接触者 同居家族2名、友人関係調査中
- ・接触者 友人関係調査中

事務担当	
新型コロナウイルス感染症対策本部	
担当	中村、小掠
電話	059-224-2352
FAX	059-224-2344

新型コロナウイルス感染症患者の発生について

新型コロナウイルス感染症が疑われる方について実施した検査の結果が判明し、下記のとおり43名について陽性が確認されました。

※各患者の詳細については、別紙のとおりです。

記

- ・四日市市発表3件（新規事例2件、接触者調査1件）
- ・三重県発表40件（新規事例9件、接触者調査31件）
- ・県外発表0件（新規事例0件、接触者調査0件）

報告	新規事例	濃厚接触者 又は接触者	居住地	年代	性別	属性	備考
2058例目		○	四日市市	50代	女性	1906例目の濃厚接触者	四日市市発表
2059例目	○		四日市市	30代	女性		四日市市発表
2060例目	○		四日市市	60代	女性		四日市市発表
2061例目	○		伊勢市	50代	男性		
2062例目		○	いなべ市	20代	男性	2030例目の濃厚接触者	
2063例目		○	鈴鹿市	50代	女性	1944例目の濃厚接触者	
2064例目		○	鈴鹿市	70代	男性	1942例目の接触者	
2065例目		○	鈴鹿市	60代	女性	1974例目の濃厚接触者	
2066例目		○	鈴鹿市	40代	男性	1993例目の濃厚接触者	
2067例目		○	鈴鹿市	10代	男性	1993例目の濃厚接触者	
2068例目		○	明和町	40代	男性	1945例目の濃厚接触者	
2069例目	○		桑名市	70代	男性		
2070例目	○		木曾岬町	20代	男性		
2071例目	○		津市	70代	女性		
2072例目		○	鈴鹿市	60代	女性	クラスター33事例目	
2073例目		○	鈴鹿市	50代	女性	クラスター33事例目	
2074例目		○	鈴鹿市	40代	男性	クラスター33事例目	
2075例目		○	鈴鹿市	40代	女性	クラスター33事例目	
2076例目		○	名古屋	50代	男性	クラスター33事例目	
2077例目		○	鈴鹿市	70代	男性	クラスター33事例目	
2078例目		○	鈴鹿市	70代	男性	クラスター33事例目	
2079例目		○	鈴鹿市	90代	非公表	クラスター33事例目	
2080例目		○	孤野町	10代	男性	2035例目の濃厚接触者	
2081例目		○	東員町	50代	女性	2001例目の接触者	
2082例目	○		津市	50代	女性		
2083例目		○	伊賀市	60代	男性	県外43例目の濃厚接触者	
2084例目		○	伊賀市	50代	男性	県外42例目の濃厚接触者	
2085例目		○	伊賀市	20代	男性	県外42例目の濃厚接触者	
2086例目		○	伊賀市	10代	男性	県外46例目の濃厚接触者	
2087例目		○	伊賀市	10歳未満	男性	県外46例目の濃厚接触者	
2088例目		○	伊賀市	30代	女性	1744例目の濃厚接触者	
2089例目		○	伊賀市	40代	男性	1605例目の濃厚接触者	
2090例目		○	伊賀市	40代	女性	1605例目の濃厚接触者	

報告	新規事例	濃厚接触者 又は接触者	居住地	年代	性別	属性	備考
2091例目		○	伊賀市	10歳未満	女性	1605例目の濃厚接触者	
2092例目		○	伊賀市	10歳未満	女性	1605例目の濃厚接触者	
2093例目		○	伊賀市	50代	男性	1822例目の濃厚接触者	
2094例目		○	津市	10代	男性	1879例目の濃厚接触者	
2095例目		○	津市	40代	男性	2036例目の濃厚接触者	
2096例目	○		津市	30代	女性		
2097例目	○		桑名市	70代	男性		
2098例目		○	鈴鹿市	70代	男性	1905例目の濃厚接触者	
2099例目	○		いなべ市	20代	男性		
2100例目	○		鈴鹿市	30代	女性		

※ 別紙の「医療機関A」等のアルファベット表記は頭文字ではありません。また、事例ごとの医療機関A、B等は同一の医療機関を指すとは限りません。

※ 報道機関の皆さまへ

患者様およびその他のご関係者様の人権の尊重および個人情報保護、勤務先等の風評被害防止について、ご理解とご配慮をお願いいたします。

事務担当	
新型コロナウイルス感染症対策本部	
担当	中村、小掠
電話	059-224-2352
FAX	059-224-2344

新型コロナウイルス感染症患者の発生について

新型コロナウイルス感染症が疑われる方について実施した検査の結果が判明し、下記のとおり29名について陽性が確認されました。

※各患者の詳細については、別紙のとおりです。

記

- ・四日市市発表4件（新規事例1件、接触者調査3件）
- ・三重県発表25件（新規事例12件、接触者調査13件）
- ・県外発表0件（新規事例0件、接触者調査0件）

報告	新規事例	濃厚接触者 又は接触者	居住地	年代	性別	属性	備考
2101例目		○	四日市市	20代	男性	1906例目の濃厚接触者	四日市市発表
2102例目		○	四日市市	20代	男性	2027例目の接触者	四日市市発表
2103例目		○	四日市市	40代	女性	クラスター35事例目	四日市市発表
2104例目	○		四日市市	60代	女性		四日市市発表
2105例目	○		桑名市	60代	女性		
2106例目		○	桑名市	60代	男性	2105例目の同居家族	
2107例目	○		桑名市	10代	男性		
2108例目	○		桑名市	30代	男性		
2109例目		○	伊勢市	60代	女性	クラスター26事例目	
2110例目	○		伊勢市	30代	男性		
2111例目	○		津市	40代	男性		
2112例目		○	桑名市	70代	女性	2069例目の濃厚接触者	
2113例目		○	伊勢市	20代	男性	1946例目の濃厚接触者	
2114例目		○	松阪市	10歳未満	男性	1985例目の濃厚接触者	
2115例目		○	岐阜市	50代	男性	2046例目の濃厚接触者	
2116例目		○	志摩市	70代	女性	2041例目の濃厚接触者	
2117例目	○		伊勢市	30代	男性		
2118例目	○		鈴鹿市	50代	女性		
2119例目	○		鈴鹿市	40代	男性		
2120例目	○		鈴鹿市	10代	女性		
2121例目		○	亀山市	40代	男性	クラスター34事例目	
2122例目		○	鈴鹿市	40代	男性	クラスター33事例目	
2123例目		○	鈴鹿市	50代	男性	クラスター33事例目	
2124例目		○	鈴鹿市	50代	女性	クラスター33事例目	
2125例目		○	志摩市	80代	男性	2041例目の濃厚接触者	
2126例目	○		津市	70代	男性		
2127例目	○		伊勢市	30代	女性		
2128例目		○	鈴鹿市	40代	女性	2118例目の接触者	
2129例目	○		志摩市	20代	女性		

※ 別紙の「医療機関A」等のアルファベット表記は頭文字ではありません。また、事例ごとの医療機関A、B等は同一の医療機関を指すとは限りません。

※ 報道機関の皆さまへ

患者様およびその他のご関係者様の人権の尊重および個人情報保護、勤務先等の風評被害防止について、ご理解とご配慮をお願いいたします。

事務担当	
新型コロナウイルス感染症対策本部	
担当	井端、太田
電話	059-224-2352
F A X	059-224-2344

新型コロナウイルス感染症患者の発生について

新型コロナウイルス感染症が疑われる方について実施した検査の結果が判明し、下記のとおり28名について陽性が確認されました。

※各患者の詳細については、別紙のとおりです。

記

- ・四日市市発表4件（新規事例0件、接触者調査4件）
- ・三重県発表24件（新規事例8件、接触者調査16件）

報告	新規事例	濃厚接触者 又は接触者	居住地	年代	性別	属性	備考
2147例目		○	四日市市	20代	女性	クラスター35事例目	四日市市発表
2148例目		○	四日市市	60代	男性	クラスター35事例目	四日市市発表
2149例目		○	四日市市	40代	女性	クラスター35事例目	四日市市発表
2150例目		○	四日市市	60代	男性	2104例目の濃厚接触者	四日市市発表
2151例目		○	鈴鹿市	40代	女性	クラスター36事例目	
2152例目		○	鈴鹿市	40代	女性	クラスター36事例目	
2153例目		○	鈴鹿市	40代	女性	クラスター36事例目	
2154例目		○	鈴鹿市	60代	女性	クラスター36事例目	
2155例目		○	鈴鹿市	30代	男性	2031例目の濃厚接触者	
2156例目	○		亀山市	30代	女性		
2157例目	○		亀山市	20代	女性		
2158例目		○	鈴鹿市	20代	女性	2153例目の濃厚接触者	
2159例目		○	亀山市	70代	男性	クラスター33事例目	
2160例目		○	鈴鹿市	70代	男性	クラスター33事例目	
2161例目		○	津市	80代	女性	クラスター32事例目	
2162例目		○	鳥羽市	50代	男性	2110例目の濃厚接触者	
2163例目		○	朝日町	20代	男性	2107例目の濃厚接触者	
2164例目		○	朝日町	10代	男性	2107例目の濃厚接触者	
2165例目		○	いなべ市	20代	男性	2146例目の濃厚接触者	
2166例目	○		伊賀市	20代	女性		
2167例目		○	いなべ市	20代	男性	1980例目の接触者	
2168例目		○	津市	10歳未満	男性	1970例目の接触者	
2169例目	○		五城町	20代	男性		
2170例目	○		伊勢市	20代	男性		
2171例目	○		伊勢市	50代	男性		
2172例目	○		伊勢市	30代	女性		
2173例目		○	鈴鹿市	20代	男性	2120例目の濃厚接触者	
2174例目	○		伊賀市	40代	男性		

※ 別紙の「医療機関A」等のアルファベット表記は頭文字ではありません。また、事例ごとの医療機関A、B等は同一の医療機関を指すとは限りません。

※ 報道機関の皆さまへ

患者様およびその他のご関係者様の人権の尊重および個人情報保護、勤務先等の風評被害防止について、ご理解とご配慮をお願いいたします。

事務担当	
新型コロナウイルス感染症対策本部	
担当	中村、小掠
電話	059-224-2352
FAX	059-224-2344

新型コロナウイルス感染症患者の発生について

新型コロナウイルス感染症が疑われる方について実施した検査の結果が判明し、下記のとおり29名について陽性が確認されました。

※各患者の詳細については、別紙のとおりです。

記

- ・四日市市発表1件（新規事例0件、接触者調査1件）
- ・三重県発表28件（新規事例6件、接触者調査22件）

報告	新規事例	濃厚接触者 又は接触者	居住地	年代	性別	属性	備考
2204例目		○	四日市市	50代	女性	2176例目の濃厚接触者	四日市市発表
2205例目		○	志摩市	70代	女性	2186例目の濃厚接触者	
2206例目		○	志摩市	40代	男性	2186例目の濃厚接触者	
2207例目		○	志摩市	80代	男性	クラスター38事例目	
2208例目		○	志摩市	50代	女性	2207例目の濃厚接触者	
2209例目		○	志摩市	70代	男性	クラスター38事例目	
2210例目		○	志摩市	60代	女性	クラスター38事例目	
2211例目		○	志摩市	70代	男性	クラスター38事例目	
2212例目		○	志摩市	70代	女性	クラスター38事例目	
2213例目		○	龜山市	40代	女性	クラスター33事例目	
2214例目		○	鈴鹿市	80代	男性	クラスター33事例目	
2215例目		○	四日市市	60代	男性	クラスター33事例目	
2216例目		○	鈴鹿市	80代	女性	クラスター33事例目	
2217例目		○	津市	20代	男性	クラスター32事例目	
2218例目		○	津市	20代	女性	クラスター32事例目	
2219例目		○	志摩市	70代	女性	クラスター38事例目	
2220例目		○	志摩市	80代	女性	2182例目の濃厚接触者	
2221例目	○		志摩市	60代	女性		
2222例目		○	伊勢市	20代	男性	2110、2162例目の接触者	
2223例目		○	玉城町	10歳未満	女性	2177例目の濃厚接触者	
2224例目	○		伊勢市	50代	女性		
2225例目	○		志摩市	80代	女性		
2226例目		○	志摩市	80代	女性	クラスター38事例目	
2227例目		○	志摩市	70代	女性	クラスター38事例目	
2228例目	○		伊勢市	20代	男性		
2229例目	○		桑名市	70代	男性		
2230例目	○		津市	70代	男性		
2231例目		○	志摩市	30代	男性	2205例目の濃厚接触者	
2232例目		○	志摩市	30代	女性	2186例目の濃厚接触者	

※別紙の「医療機関A」等のアルファベット表記は頭文字ではありません。また、事例ごとの医療機関A、B等は同一の医療機関を指すとは限りません。
 ※報道機関の皆さまへ
 患者様およびその他のご関係者様の人権の尊重および個人情報保護、勤務先等の風評被害防止について、ご理解とご配慮をお願いいたします。



特定医療法人暁純会

武内病院

サイトマップ | 交通アクセス

文字サイズ 小 大

お問合せナビ

☎ 059-226-1111

HOME

外来・入院のご案内

武内病院について

診療科紹介

部門紹介

採用情報

最新情報

Home > 最新情報 > 新型コロナウイルス感染症発生について (第六報)

新型コロナウイルス感染症発生について (第六報)

2021/1/30

1月19日に医療療養病棟に勤務する職員3名の陽性が確認されて以降、同病棟から職員6名、入院患者9名、退院患者1名の感染が確認されております。1月30日現在、職員9名、入院患者9名、退院患者1名の計19名が陽性となっております。

三重県及び保健所の指導の下、調査及び更なる感染防止に努めてまいりますので、ご理解の程よろしくお願いいたします。なお、状況に変化がございましたら、ホームページ等で情報提供させていただきます。

診療体制は以下のとおりとなります。

- ・外来：通常通り
- ・入院：医療療養病棟への入院を中止

他の病棟への入院は通常通り

最近情報

2021/1/30

新型コロナウイルス感染症発生について (第六報)

2021/1/26

新型コロナウイルス感染症発生について (第五報)

2021/1/25

新型コロナウイルス感染症発生について (第四報)

2021/1/24

新型コロナウイルス感染症発生について (第三報)

2021/1/21

新型コロナウイルス感染症発生について (第二報)

[<<前の記事を読む](#)



関係施設



津原温泉病院
〒514-1293
三重県津市錦原町
1033-4
TEL : 059-252-1111
FAX : 059-252-0522



津ファミリークリニック
〒514-0039
三重県津市押加部町16番
46
TEL : 059-273-5000



津看護専門学校
〒514-2325
三重県津市安濃町田端上
57970番10
TEL : 059-268-4000



あけあい会
〒514-0825
三重県津市緑が丘一丁目
1番地1
TEL : 059-239-1000
FAX : 059-239-1001



特定医療法人 暁純会

武内病院

サイトマップ | 交通アクセス

文字サイズ



お問合せナビ

☎ 059-226-1111

HOME

外来・入院のご案内

武内病院について

診療科紹介

部門紹介

採用情報

最新情報

Home > 最新情報 > 新型コロナウイルス感染症発生について (第七報)

新型コロナウイルス感染症発生について (第七報)

2021/1/31

1月19日に医療療養病棟に勤務する職員3名の陽性が確認されて以降、同病棟から職員8名、入院患者9名、退院患者1名の感染が確認されております。1月31日現在、職員11名、入院患者9名、退院患者1名の計21名が陽性となっております。

三重県及び保健所の指導の下、調査及び更なる感染防止に努めてまいりますので、ご理解の程よろしくお願いいたします。なお、状況に変化がございましたら、ホームページ等で情報提供させていただきます。

職員の感染により、病棟への職員配置を大幅に変更しておりますので、診療体制を以下のように変更させていただきます。

- ・ 外来：通常通り
- ・ 入院：医療療養病棟への入院を中止
一般病棟への入院を一部制限
- ・ 救急：一部制限

[<<前の記事を読む](#)

最近情報

2021/1/31

新型コロナウイルス感染症発生について (第七報)

2021/1/30

新型コロナウイルス感染症発生について (第六報)

2021/1/26

新型コロナウイルス感染症発生について (第五報)

2021/1/25

新型コロナウイルス感染症発生について (第四報)

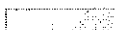
2021/1/24

新型コロナウイルス感染症発生について (第三報)

武内病院
人工腎センター

武内病院
看護部

関係施設



髙原温泉病院



津看護専門学校



あけあい会

最新情報

Home > 最新情報 > 新型コロナウイルス感染症発生について (第八報)

新型コロナウイルス感染症発生について (第八報)

2021/2/1

1月19日に医療療養病棟に勤務する職員3名の陽性が確認されて以降、同病棟から職員8名、入院患者12名、退院患者1名の感染が確認されております。2月1日現在、職員11名、入院患者12名、退院患者1名の計24名が陽性となっております。

三重県及び保健所の指導の下、調査及び更なる感染防止に努めてまいりますので、ご理解の程よろしくお願いたします。なお、状況に変化がございましたら、ホームページ等で情報提供させていただきます。

職員の感染により、病棟への職員配置を大幅に変更しておりますので、診療体制を以下のように変更させていただきます。

- ・ 外来：通常通り
- ・ 入院：医療療養病棟への入院を中止
一般病棟への入院を一部制限
- ・ 救急：一部制限

[<<前の記事を読む](#)

最近情報

2021/2/1

新型コロナウイルス感染症発生について (第八報)

2021/1/31

新型コロナウイルス感染症発生について (第七報)

2021/1/30

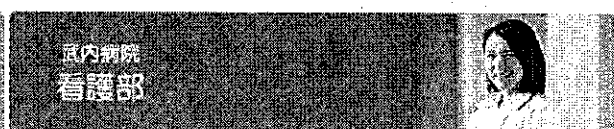
新型コロナウイルス感染症発生について (第六報)

2021/1/26

新型コロナウイルス感染症発生について (第五報)

2021/1/25

新型コロナウイルス感染症発生について (第四報)



関係施設

橋原温泉病院

津看護専門学校

関連施設

あけあい会

最新情報

Home > 最新情報 > 新型コロナウイルス感染症発生について (第九報)

新型コロナウイルス感染症発生について (第九報)

2021/2/2

1月19日に医療療養病棟に勤務する職員3名の陽性が確認されて以降、同病棟から職員8名、入院患者12名、退院患者1名の感染が確認されております。2月2日現在、職員13名、入院患者12名、退院患者1名の計26名が陽性となっております。

三重県及び保健所の指導の下、調査及び更なる感染防止に努めてまいりますので、ご理解の程よろしくお願いいたします。なお、状況に変化がございましたら、ホームページ等で情報提供させていただきます。

職員の感染により、病棟への職員配置を大幅に変更しておりますので、診療体制を以下のように変更させていただきます。

- ・外来：通常通り
- ・入院：医療療養病棟への入院を中止
一般病棟への入院を一部制限
- ・救急：一部制限

[<<前の記事を読む](#)

最近情報

2021/2/2

新型コロナウイルス感染症発生について (第九報)

2021/2/1

新型コロナウイルス感染症発生について (第八報)

2021/1/31

新型コロナウイルス感染症発生について (第七報)

2021/1/30

新型コロナウイルス感染症発生について (第六報)

2021/1/26

新型コロナウイルス感染症発生について (第五報)

武内病院
人工腎センター

武内病院
看護部



関係施設

桶狭温泉病院

津看護専門学校

関連施設

あけあい会