

資料提供(投げ込み) 令和3年2月12日(金)	
場所 津市政記者室	
事務担当課	
所 属	職・氏 名
危機管理部 危機管理課 (電話059-229-3281)	危機管理課長 出口 真也

新型コロナウイルス感染症対策  
2月12日開催 津市新型コロナウイルス感染症対策本部会議  
(第77回) 開催結果

このことについて、その内容は、別添資料のとおりです。

2月22日開催津市新型コロナウイルス感染症対策本部会議（第77回）  
開催結果

1 報告事項

(1) 2月5日、市長メッセージの発信について報告（危機管理部）

市長が、2月5日、市民の皆様に向けて、新型コロナウイルス感染症に関する市長メッセージ(29)を発信しました。

(2) 新型コロナウイルスワクチン接種推進室の設置について報告（健康医療担当）

予防接種法及び検疫法の一部を改正する法律が令和2年12月9日に施行され、予防接種法の臨時接種に関する特例が設けられたことから、厚生労働大臣の指示のもと、都道府県の協力により、市町村において新型コロナウイルス感染症に係る予防接種を実施することとなりました。

既に、令和3年1月8日付けで健康づくり課に3名の職員を増員し、新型コロナウイルスワクチン接種開始に向けた準備を進めてきたところですが、同年2月8日付けで「新型コロナウイルスワクチン接種推進室」を健康づくり課内に設置し、新たに11名の職員を配置しました。総勢25名と体制が強化されたことで、今後予定している65歳以上の高齢者をはじめとする住民へのワクチン接種へ向けた準備を、さらに進めてまいります。

なお、同室の執務場所は、津リージョンプラザ2階、健康づくり課内に設置しました。

(3) 「令和2年度津市人権講演会&市民とつくる人権ネットワークの集い」の開催中止について報告（人権担当）

令和3年2月20日（土）に津市モーターボート競走場ツッキードームで開催を予定しておりました『津市人権講演会&市民とつくる人権ネットワークの集い』は、緊急事態宣言対象区域に対する対象期間の延長や、三重県内及び本市における新型コロナウイルス感染症拡大の状況等、現下の情勢に鑑み、開催の中止を決定しました。

(4) 「津花火大会」の中止について報告（商工観光部）

令和3年7月31日（土）に開催を予定しておりました「第69回津花火大会2021」は、新型コロナウイルス感染症拡大防止等、現下の情勢

に鑑み、同年2月2日（火）に津花火大会実行委員会において、中止が決定されました。

なお、令和4年度の津花火大会は令和4年7月30日（土）に開催することが決定されました。

(5) 「久居花火大会」の中止について報告（総合支所）

令和3年8月7日（土）に開催を予定しておりました「久居花火大会」は、新型コロナウイルス感染症の拡大に伴う、1都2府7県に発出された緊急事態宣言及び三重県新型コロナウイルス「緊急警戒宣言」の発出に伴い通知のあった「1月8日以降の津市主催イベント開催の判断について」に基づき、久居まつり実行委員会において協議された結果、中止が決定されました。

なお、久居駅東口・緑の風公園で開催予定の春の久居まつりである「グリーンフェスティバル」については、夏以降へ延期と決定されました。

(6) 「龍王桜マラソン&ウォーキング大会2021」の延期について報告（総合支所）

令和3年4月11日（日）に開催を予定しておりました「龍王桜マラソン&ウォーキング大会2021」は、新型コロナウイルス感染症拡大防止等、現下の情勢に鑑み、同年1月13日（水）の同大会実行委員会役員会で延期を決定し、各実行委員に書面による意見聴取を行った結果、同年10月末（予定）に延期が決定されました。

(7) 「令和3年度みすぎ夏まつり納涼花火大会」の中止について報告（総合支所）

令和3年8月上旬に美杉中学校グラウンドで開催を予定しておりました「令和3年度みすぎ夏まつり納涼花火大会」は、新型コロナウイルス感染症の終息が見込めず、イベントの性質上、観客の密集・密接を回避することが困難であり、集団感染を助長する可能性があることから、みすぎ夏まつり実行委員会において中止が決定されました。

(8) 各種相談窓口等の相談・申請件数の状況について報告（危機管理部）  
別紙のとおり

津市新型コロナウイルス感染症対策本部会議（第77回）

令和3年2月12日（金）

午後5時30分～

本庁舎8階 大会議室A

1 国・県の動き

- (1) 令和3年2月5日から2月12日までの三重県津保健所管内及び三重県内における感染症患者の発生について報告（健康医療担当）
- (2) 三重県の状況について報告（危機管理部・健康医療担当）

2 報告事項

- (1) 2月5日、市長メッセージの発信について報告（危機管理部）
- (2) 新型コロナウイルスワクチン接種推進室の設置について報告（健康医療担当）
- (3) 「令和2年度津市人権講演会&市民とつくる人権ネットワークの集い」の開催中止について報告（人権担当）
- (4) 「津花火大会」の中止について報告（商工観光部）
- (5) 「久居花火大会」の中止について報告（総合支所）
- (6) 「龍王桜マラソン&ウォーキング大会2021」の延期について報告（総合支所）
- (7) 「令和3年度みすぎ夏まつり納涼花火大会」の中止について報告（総合支所）
- (8) 各種相談窓口等の相談・申請件数の状況について報告（危機管理部）

3 その他

- (1) 市内事業者からの発表について報告（危機管理部）

## 津市新型コロナウイルス感染症対策本部会議（第77回）

### 2 報告事項

#### (1) 2月5日、市長メッセージの発信について報告（危機管理部）

市長が、2月5日、市民の皆様に向けて、新型コロナウイルス感染症に関する市長メッセージ(29)を発信しました。

#### (2) 新型コロナウイルスワクチン接種推進室の設置について報告（健康医療担当）

予防接種法及び検疫法の一部を改正する法律が令和2年12月9日に施行され、予防接種法の臨時接種に関する特例が設けられたことから、厚生労働大臣の指示のもと、都道府県の協力により、市町村において新型コロナウイルス感染症に係る予防接種を実施することとなりました。

既に、令和3年1月8日付けで健康づくり課に3名の職員を増員し、新型コロナウイルスワクチン接種開始に向けた準備を進めてきたところですが、同年2月8日付けで「新型コロナウイルスワクチン接種推進室」を健康づくり課内に設置し、新たに11名の職員を配置しました。総勢25名と体制が強化されたことで、今後予定している65歳以上の高齢者をはじめとする住民へのワクチン接種へ向けた準備を、さらに進めてまいります。

なお、同室の執務場所は、津リージョンプラザ2階、健康づくり課内に設置しました。

#### (3) 「令和2年度津市人権講演会&市民とつくる人権ネットワークの集い」の開催中止について報告（人権担当）

令和3年2月20日（土）に津市モーターボート競走場ツッキードームで開催を予定しておりました『津市人権講演会&市民とつくる人権ネットワークの集い』は、緊急事態宣言対象区域に対する対象期間の延長や、三重県内及び本市における新型コロナウイルス感染症拡大の状況等、現下の情勢に鑑み、開催の中止を決定しました。

#### (4) 「津花火大会」の中止について報告（商工観光部）

令和3年7月31日（土）に開催を予定しておりました「第69回津花火大会2021」は、新型コロナウイルス感染症拡大防止等、現下の情勢

に鑑み、同年2月2日（火）に津花火大会実行委員会において、中止が決定されました。

なお、令和4年度の津花火大会は令和4年7月30日（土）に開催することが決定されました。

(5) 「久居花火大会」の中止について報告（総合支所）

令和3年8月7日（土）に開催を予定しておりました「久居花火大会」は、新型コロナウイルス感染症の拡大に伴う、1都2府7県に発出された緊急事態宣言及び三重県新型コロナウイルス「緊急警戒宣言」の発出に伴い通知のあった「1月8日以降の津市主催イベント開催の判断について」に基づき、久居まつり実行委員会において協議された結果、中止が決定されました。

なお、久居駅東口・緑の風公園で開催予定の春の久居まつりである「グリーンフェスティバル」については、夏以降へ延期と決定されました。

(6) 「龍王桜マラソン&ウォーキング大会2021」の延期について報告（総合支所）

令和3年4月11日（日）に開催を予定しておりました「龍王桜マラソン&ウォーキング大会2021」は、新型コロナウイルス感染症拡大防止等、現下の情勢に鑑み、同年1月13日（水）の同大会実行委員会役員会で延期を決定し、各実行委員に書面による意見聴取を行った結果、同年10月末（予定）に延期が決定されました。

(7) 「令和3年度みすぎ夏まつり納涼花火大会」の中止について報告（総合支所）

令和3年8月上旬に美杉中学校グラウンドで開催を予定しておりました「令和3年度みすぎ夏まつり納涼花火大会」は、新型コロナウイルス感染症の終息が見込めず、イベントの性質上、観客の密集・密接を回避することが困難であり、集団感染を助長する可能性があることから、みすぎ夏まつり実行委員会において中止が決定されました。

(8) 各種相談窓口等の相談・申請件数の状況について報告（危機管理部）  
別紙のとおり

# 三重県新型コロナウイルス「緊急警戒宣言」

1月に入り11都府県に緊急事態宣言が発出され、その後、2月2日に、栃木県を除き、期間が3月7日まで延長されました。

本県においても、1月以降厳しい感染状況が続き、1月14日には三重県新型コロナウイルス「緊急警戒宣言」を発出しました。この中で、県境を越える移動、大人数や長時間におよぶ飲食の自粛、地域を限定して酒類を提供する飲食店における営業時間の短縮などを要請させていただいたところです。

宣言の発出後は、県民、事業者の皆様のご協力の成果により、飲食の場や県外由来と考えられる感染が大きく減少するとともに、新規感染者数も減少傾向に転じていますが、クラスターが多数発生し、依然として新規感染者数は高い水準にあり、医療提供体制も厳しい状況が続いています。

ここで感染を確実に抑え込み、県民の皆様のご協力の命と健康を守るため、気を緩めることなく、引き続き対策に取り組む必要があることから、県内全域を対象に発出している

**“三重県新型コロナウイルス「緊急警戒宣言」”**を延長します。

宣言に基づき、県民の皆様と一緒にオール三重で感染防止対策に取り組んでいくことが、感染を抑え込むことに直結します。以下に、これまでの協力要請に加え、県民、事業者の皆様に対し、直近の感染状況もふまえた新たな協力を要請させていただきますので、何卒ご協力をお願いします。

## 1. 警戒宣言発出後の感染状況

「緊急警戒宣言」発出後における傾向として、

- ・医療機関、社会福祉施設におけるクラスター
- ・居場所の切り替わりの場面（食事、休憩など）での感染事例
- ・カラオケ喫茶におけるクラスター

が多数発生しています。また、

- ・依然として高い水準で新規感染者が発生し、重症者も増加傾向
- ・これまでに感染者の発生が少なかった地域においてもクラスターが複数発生

するといった傾向があります。

## 2. 県民の皆様へ

### (1) 徹底した感染防止対策

- 大人数や長時間におよぶ飲食やカラオケなどの大声を発する集まりといった場面は、感染のリスクが高まりますので、感染防止対策がとれない場合は、時間帯を問わず、こうした場面への参加を避けてください。【特措法第24条第9項に基づく協力要請】
- 通勤、通学等で県外を訪問される場合は、大人数や長時間の飲食の場への参加は避けてください。
- 若い世代の方は、本人が知らない間に無症状のまま、ご家族やご友人などに感染を広げてしまう可能性があります。改めて最大限の感染防止対策を行ってください。

### ＜新たな要請＞

- 仕事の間の休憩や食事など居場所が切り替わる場面においては、気の緩みなどで感染リスクが高まるため、会話の際にはマスクを着用し、人との距離を確保するなど感染防止対策を徹底してください。 **【特措法第24条第9項に基づく協力要請】**
- 飲食の場面における接触機会の低減を図るため、食事の際はテイクアウトやデリバリーも積極的に活用してください。

### (2) 移動の自粛

- 県境を越える移動は、生活の維持に必要な場合を除き、避けてください。

**【特措法第24条第9項に基づく協力要請】**

### ＜新たな要請＞

### (3) 県内移動の慎重な判断

- 県内における移動については、今その必要があるか、一度立ち止まって考えていただき、移動先が、「『密』となる」、「大声を出す」など感染リスクが高くなる場合は移動を避けていただくなど、慎重な行動をお願いします。

### 3. 県外の皆様へ

- 緊急事態宣言が発出されている都府県及び飲食店等への営業時間短縮等の要請がなされているエリアにお住まいの方については、生活の維持に必要な場合を除き三重県への移動を避けてください。
- その他の地域にお住まいの方についても、お住まいの都道府県の移動に関する方針等にご留意いただき、今その必要があるか、延期ができないか、一度立ち止まって考え、感染拡大防止の観点から控えてください。

### 4. 事業者の皆様へ

- 県内においてクラスターが多数発生しているような施設や、その他全国でクラスターが発生しているような施設においては、改めて感染拡大予防ガイドライン等に基づく感染防止対策を徹底するとともに、従業員や利用者への注意喚起を行ってください。

**【特措法第24条第9項に基づく協力要請】**

- 外国人生徒のいる教育機関や外国人を雇用する事業者、外国人と関わりのある団体等の皆様におかれましては、感染防止対策について、外国人の方にも伝わるよう丁寧に周知してください。

**【特措法第24条第9項に基づく協力要請】**

- ローテーション勤務や時差出勤、自転車通勤、オンライン会議ツールの活用等、接触機会低減の取組に加え、在宅勤務（テレワーク）の推進により、可能な限り出勤者の5割削減に取り組んでください。
- 高等教育機関、高等学校、中学校において、懇親会や寮生活、部活動、課外活動などでクラスターとなった事例がみられます。学外での行動も含めた感染防止対策について、学生・生徒に対し周知徹底してください。

### ＜新たな要請＞

- 医療機関、社会福祉施設の皆様におかれましては、引き続き感染防止対策を徹底いただくとともに、特に施設内へ「持ち込まない」「広げない」ことを意識した対策を行ってください。

**【特措法第24条第9項に基づく協力要請】**



○事務所や工場など業務を行う場所での感染防止対策に加え、食堂、休憩所、喫煙所などにおいても感染防止対策を徹底し、従業員の皆様に注意喚起を行ってください。

**【特措法第24条第9項に基づく協力要請】**

**5. 偏見や差別の根絶について**

感染された方やそのご家族、仕事や通勤等やむを得ない事情で県外から来県される方、治療にあたって医療従事者、外国から帰国された方、日本に居住する外国人の方が差別や偏見にさらされることのないよう、偏見・差別につながる行為、人権侵害、誹謗中傷等は絶対に行わないでください。

以上について、3月7日(日)まで協力を要請します。

なお、感染状況が早期に改善した場合は、期限を待たず宣言を解除いたします。

**6. 三重県が実施する緊急対策**

**(1) 医療提供体制**

**① 病床確保・有効活用**

- ・新規感染者数が、1月22日には過去最多の54人に上るなど、高水準で推移していることから、病床のさらなる確保に向けて医療機関と調整を行い、これまでの357床に16床を加え373床を確保
- ・引き続き、病床の確保に向けて、各医療機関と調整を行うとともに、新型コロナウイルス感染症から回復した患者の円滑な受入について、各医療機関に対して協力を依頼
- ・宿泊療養施設については、入院や外来評価を経た入所に加えて、地域の感染状況に応じて一定の条件を満たす場合には、直接入所を可能とするなど、さらなる活用を推進

**② 保健所機能の強化**

- ・保健所OB・OG職員や看護師等の任用、全庁的な応援体制、検体搬送や患者搬送車の運転業務および電話相談業務の外部委託化等の継続に加え、市町の協力により、県保健所に市町職員(保健師等)を派遣いただく仕組みを構築
- ・外国人患者の入院調整や接触者調査等にかかる正確かつ迅速な対応に資するため、保健所へ外国語対応可能な調査支援員を派遣する体制を構築

**③ ワクチン接種体制の整備**

- ・ワクチンが承認され、供給量等が明確に示された段階で速やかに接種可能となるよう関係機関等と密接に連携し体制を整備
- ・まずは医療従事者等への接種体制を構築するため、県内各地域の病院、医師会、関係団体、市町等と連携しながら、接種場所の確保や接種に向けた調整を実施
- ・県民の皆さんが安心してワクチン接種を円滑に受けられるよう、実施主体となる市町を支援するとともに、ワクチンに関する正しい情報提供や専門的な相談に対応する体制を整備

**(2) 経済対策**

**① 「緊急支援パッケージ」**

**(資金繰り支援)**

- ・金融機関に対し、既往債務の返済条件の緩和など実情に応じた支援を要請

### (販売促進)

・ECポータルサイトを活用した販促キャンペーンの拡大や県内小売店と連携した地域産業応援フェアなどの開催により、県産食材の販売促進や消費喚起を実施

### (観光地支援)

・観光ニューノーマルアドバイザー等を活用した安全安心な観光地づくりを進めるとともに、感染状況に応じ、対象を県民に限定した観光キャンペーンを実施

### (事業継続・業態転換)

・飲食店におけるテイクアウト対応、新たな販路開拓などの事業継続や、サプライチェーンの断絶に備えた内製化などの業態転換に向け、県内全地域・全業種を対象にした補助金を創設

### ②追加支援(事業継続支援)

緊急警戒宣言の継続により飲食店を取り巻く厳しい環境が長期化することから、飲食店やその取引先等の事業継続のための支援金を創設

## (3)外国人住民への対応

### ①情報提供・啓発の強化

外国人住民の皆様が、言語や生活文化の違いに関わらず感染防止対策を理解し、実践していただけるよう、市民団体との連携によりSNSでの情報発信や外国人住民を対象とした啓発事業を実施

### ②感染防止対策

感染者が発生した際に迅速に連絡調整や積極的疫学調査を行うため、検査や入院、濃厚接触者となった際などの注意事項をやさしい日本語や多言語で作成

## (4)広報の強化

緊急警戒宣言における要請内容等について、県民、事業者の皆様と一緒に取り組んでいくため、様々な媒体を活用し周知啓発。

- ・県内商業施設における放送
- ・道路情報板への掲載
- ・ホームページ、SNSの活用
- ・新聞、テレビ、ラジオにおける広告等

また、2月7日までを期限としていた「三重県指針」ver.8についても、「緊急警戒宣言」の延長に合わせ、3月7日までに延長いたします。

爆発的な感染拡大には至っていないものの、厳しい状況が続いており、医療体制にも負荷がかかっています。こうした状況を打破し、感染拡大を確実に抑え込むため、今しばらく県民・事業者の皆様には大変心苦しいお願いを続けざるをえない状況です。

今年こそは、柔らかな日差しの降り注ぐ暖かい春を健やかに迎えることができるよう県としても躊躇なく必要な対策を実施してまいりますので、県民、事業者の皆様におかれましては、引き続き徹底した感染防止対策をお願いします。

令和3年2月5日  
三重県知事 鈴木 英敬

# 直近の感染状況



各週の感染者数推移(1日平均・人)

県内発表分  
単位:人

1/1~1/7	1/8~1/14	1/15~1/21	1/22~1/28	1/29~2/4
19.7	34.7	30.0	35.3	22.3

病床使用率の推移(%)

1/7	1/14	1/21	1/28	2/4
52.7	59.1	53.5	58.0	47.7

○クラスターが多数発生!

・医療機関 ・カラオケ喫茶

・事業所内での「居場所の切り替わり(食堂、休憩など)」

警戒宣言発出以降も  
12事例!

▶▶ 感染者数は依然高水準で予断を許さない状況!



## 三重県新型コロナウイルス

# 「緊急警戒宣言」

## 県内全域で延長!

緊急事態宣言対象区域と同様

期間(1/14~2/7⇒3/7)

## 緊急警戒宣言発出以降の感染傾向

### 県外由来の感染※

29% (1/2~1/8) → 1% (1/30~2/3)

### 飲食の場での感染※

31% (1/2~1/8) → 1% (1/30~2/3)

※感染経路不明を除く感染者における割合

## 多大なご協力に感謝!

⇒飲食店への営業時間短縮要請は2/7まで

## 県民の皆様へ

### 特措法第24条第9項に基づく要請

大声での発声を伴う  
集まりも!

○大人数や長時間におよぶ飲食は避けて

○県境を越える移動は避けて

※生活の維持に必要な場合を除く



### 新たな要請

○県内移動についても慎重な判断を

○食事は、テイクアウトやデリバリーの活用  
で接触機会の低減を

# 事業者の皆様へ



## 特措法第24条第9項に基づく要請

○「居場所の切り替わり(食堂、休憩など)」



における感染防止対策の徹底を

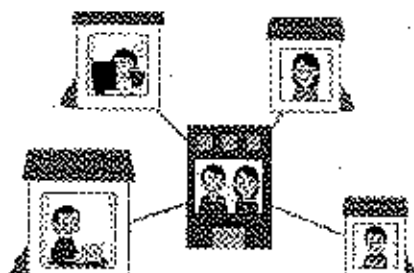
○医療機関、社会福祉施設ほか

クラスターが発生しているような施設においては、

「持ち込まない」「広げない」感染防止対策の徹底を

○テレワークの推進などで、  
出勤者の5割削減を

接触機会の徹底した削減!



# “今”が今後の行方を 左右する『重要局面』!

県としても、「医療提供体制の整備」  
「ワクチン接種体制の整備」「経済対策」  
などに全力で取組

健やかに「新たな生活」を迎えるため  
県民、事業者の皆様のご協力を!

令和3年2月10日

事務担当

新型コロナウイルス感染症対策本部

担当 鈴木、山本

電話 059-224-2721

FAX 059-224-2344

「みえ新型コロナウイルスワクチン接種ホットライン」を開設します

県民への新型コロナウイルスワクチン接種が、医療従事者等から順次始められることから、ワクチン接種に関する県民の相談窓口として、令和3年2月12日(金)に「みえ新型コロナウイルスワクチン接種ホットライン」を開設します。

1 ホットラインについて

(1) 名称

「みえ新型コロナウイルスワクチン接種ホットライン」

電話番号：059-224-2825

(2) 開設日・受付時間

開設日時：令和3年2月12日(金) 9時00分から

受付時間：9時00分から21時00分まで(土曜日・日曜日・祝日も対応)

(3) 相談受付の内容

- ・三重県で新型コロナウイルスワクチン接種を受ける方を対象に、ワクチン接種に関する質問や相談
- ・市町担当窓口等のご案内

2 その他

新型コロナウイルスワクチンに関する厚生労働省電話相談窓口(コールセンター)についても、令和3年2月15日(月) 9時から開設されます。

電話番号：0120-761770

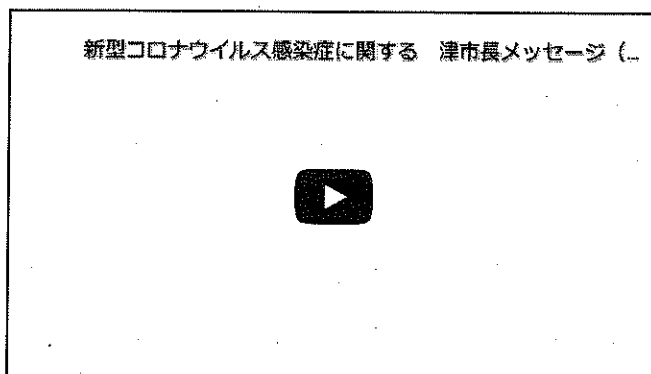
受付時間：9時00分から21時00分(土曜日・日曜日・祝日も対応)

## 2月5日発表 新型コロナウイルス感染症に関する市長メッセージ(29)市内のカラオケ喫茶でクラスターが発生

このページを印刷

通常ページへ戻る

登録日:2021年2月5日



### 市長の部屋

[新型コロナウイルス感染症に関する市長メッセージ](#)
[市長活動日記](#)
[市長コラム](#)
[市長対談](#)
[定例記者会見](#)
[施政方針・所信表明](#)
[市長発言集](#)
[市長のプロフィール](#)
[市長交際費執行状況](#)
[津市副市長略歴](#)

津市内における1月の新型コロナウイルス感染者数は115名にのぼり、これまでで最も多くなりました。小中学校や保育所などでも相次いで感染者が発生しました。

直近では、1月31日に高洲保育園の園児1名の感染が判明しました。園児や職員48名が検査対象となりましたが、2月4日までに全員の陰性が確認されました。高洲保育園は、10日から通常保育を再開いたします。

新たなクラスターも発生しました。津市内のカラオケ喫茶で発生した県内39事例目のクラスターでは、2月1日に利用客1名の感染が確認されて以降、4日までに利用客とスタッフ9名の陽性が発表されました。このうち8名が津市在住の方です。三重県津保健所による接触者調査が進められていますが、感染者の中には、数日にわたりこの店舗を利用された方や、他の施設を利用された方もいて、さらに感染が広がる可能性があります。

このクラスターの感染者は、9名全員が60歳以上の方です。津市内の感染者のうち60歳以上の方の割合は、12月が16パーセントだったものが、1月に29パーセント、2月には72パーセントと急増しています。高齢者や基礎疾患のある方が新型コロナウイルスに感染すると、重症化しやすいと言われていて、一層の注意が必要です。マスクの着用やこまめな手洗い、人との距離の確保などの基本的な感染防止に加え、店舗や施設などをご利用の際は、消毒や換気などの対策が取られているかをご確認ください。事業者の皆さんは、感染拡大予防ガイドラインに沿った感染防止対策を徹底し、従業員や利用者の方への注意喚起をお願いいたします。

武内病院で発生したクラスターは、1月19日に最初の感染が確認されて以来、職員や患者の感染が続いていて、2月4日時点で、28名の陽性者が公表されています。早期収束に向けて、さらなるご尽力を求めます。

また、1月31日と2月1日にとことめの里一志「一志温泉やすらぎの湯」をご利用された1名の方が、新型コロナウイルス感染症の陽性であることが判明しました。三重県津保健所によりますと、施設をご利用された方に、濃厚接触者や接触者に該当される方はいない旨確認がされています。施設は、通常から消毒等により感染症対策を行っていますが、万全を期するため、2月4日、業者による消毒を実施し、5日から通常どおり営業を行っています。

三重県知事は、独自に発出している緊急警戒宣言について、2月7日までとしていた期間を3月7日まで1か月間延長することを発表しました。

新型インフルエンザ等対策特別措置法第24条第9項に基づく協力要請は、直近の感染状況も踏まえ新たに、

- ・カラオケなど大声を發する集まりについて、感染防止対策がとれない場合は参加を避けること
- ・仕事の間の休憩や食事など居場所が切り替わる場面での感染防止対策の徹底

事業者に向けては、

- ・医療機関や社会福祉施設における「持ち込まない」「広げない」ことを意識した対策の実施
- ・業務を行う場所での感染防止対策に加え、食堂や休憩所、喫煙所などでの感染防止対策の徹底と従業員への注意喚起

が追加されました。

また、桑名市、四日市市、鈴鹿市でお酒を提供する飲食店などを対象とする営業時間短縮の要請を解除し、新たな支援策として、飲食店やその取引先等に事業継続のための支援金を交付することが発表されました。

津市においても、引き続き事業者への丁寧なサポートを行うとともに、新たな独自支援策を令和3年度予算に盛り込み、地域経済の回復を支援してまいります。

市民の皆さん、津市内でも、連日感染者が発生していて、まだまだ警戒を緩めることはできません。引き続き、感染防止対策を徹底してお過ごしくださいますようお願いいたします。

最後に、医療従事者やそのご家族に対する差別や偏見、誹謗中傷は、決して許されるものではありません。医療従事者の方々は、市民の命と健康を守るため、最前線の現場で感染症に向き合っておられます。事実に



基づく冷静なご対応をお願いいたします。

津市長 前葉 泰幸

関連ページ

- [1月27日発表 新型コロナウイルス感染症に関する市長メッセージ\(28\)子どもたちへの感染拡大](#)
- [12月28日発表 新型コロナウイルス感染症に関する市長メッセージ\(27\)年末年始に向けて](#)
- [12月11日発表 新型コロナウイルス感染症に関する市長メッセージ\(26\)市内でクラスター2件発生](#)
- [11月30日発表 新型コロナウイルス感染症に関する市長メッセージ\(25\)津市独自のコロナ対策第6弾](#)
- [11月24日発表 新型コロナウイルス感染症に関する市長メッセージ\(24\)津市職員の感染](#)
- [10月6日発表 新型コロナウイルス感染症に関する市長メッセージ\(23\)高齢者のインフルエンザ予防接種を無償化](#)
- [9月18日発表 新型コロナウイルス感染症に関する市長メッセージ\(22\)津市議会議員の感染](#)
- [9月4日発表 新型コロナウイルス感染症に関する市長メッセージ\(21\)地域外来・検査センターの設置](#)
- [8月31日発表 新型コロナウイルス感染症に関する市長メッセージ\(20\)コロナありきの社会に向けた環境整備](#)
- [8月24日発表 新型コロナウイルス感染症に関する市長メッセージ\(19\)戸木小学校児童の出席停止期間の支援策](#)
- [8月17日発表 新型コロナウイルス感染症に関する市長メッセージ\(18\)津市内で新たなクラスターが発生](#)
- [8月13日発表 新型コロナウイルス感染症に関する市長メッセージ\(17\)～救急車・特別診察室～徹底した消毒で市民を守ります](#)
- [8月9日発表 新型コロナウイルス感染症に関する市長メッセージ\(16\)三重大学クラスター次第に収束の見通し](#)
- [8月6日発表 新型コロナウイルス感染症に関する市長メッセージ\(15\)三重大学クラスター22名陽性](#)
- [8月4日発表 新型コロナウイルス感染症に関する市長メッセージ\(14\)大学生8名が感染](#)
- [8月3日発表 新型コロナウイルス感染症に関する市長メッセージ\(13\)津市内で再び感染者が発生](#)
- [7月2日発表 新型コロナウイルス感染症に関する市長メッセージ\(12\)プレミアム付商品券19億6千万円発行へ](#)
- [6月8日発表 新型コロナウイルス感染症に関する市長メッセージ\(11\)児童生徒1人1台パソコンを配備](#)
- [6月1日発表 新型コロナウイルス感染症に関する市長メッセージ\(10\)特別定額給付金、約88パーセントに支給完了](#)
- [5月22日発表 新型コロナウイルス感染症に関する市長メッセージ\(9\)給食無償化、水道基本料金無料化、事業継続支援金](#)
- [5月14日発表 新型コロナウイルス感染症に関する市長メッセージ\(8\)津市独自の3つの支援策](#)
- [5月11日発表 新型コロナウイルス感染症に関する市長メッセージ\(7\)特別定額給付金の手続書類を発送](#)
- [5月1日発表 新型コロナウイルス感染症に関する市長メッセージ\(6\)連休の外出自粛](#)
- [4月22日発表 新型コロナウイルス感染症に関する市長メッセージ\(5\)公共施設の使用休止](#)
- [4月18日発表 新型コロナウイルス感染症に関する市長メッセージ\(4\)緊急事態宣言が全国に拡大](#)
- [4月16日発表 新型コロナウイルス感染症に関する市長メッセージ\(3\)津市内で新たな感染者が発生](#)
- [4月13日発表 新型コロナウイルス感染症拡大防止のための臨時休業について 教育長メッセージ・市長メッセージ\(2\)学校・幼稚園の一方臨時休業](#)
- [4月10日発表 新型コロナウイルス感染症に関する市長メッセージ\(1\)市民生活相談案内窓口を設置](#)



【県内延べ2291例目】(2246例目の濃厚接触者)

- (1) 年代 20代
- (2) 性別 男性
- (3) 居住地 津市
- (4) 職業 会社員
- (5) 発症日 無症状
- (6) 症状・経過

2月 2日 濃厚接触者として検体採取  
4日 検査の結果、陽性判明  
入院等調整中  
<現在の症状>  
無症状

(7) 行動歴等

- ・陽性患者との接触状況 2246例目と県内で飲食(1月23日)
- ・行動歴 なし
- ・公共交通機関の利用 なし
- ・マスクの着用 あり

(8) 接触者調査(2月5日時点)

- ・濃厚接触者 同居家族3名
- ・接触者 なし

【県内延べ2294例目】(2280例目の濃厚接触者)

- (1) 年代 50代
- (2) 性別 男性
- (3) 居住地 津市
- (4) 職業 会社員
- (5) 発症日 令和3年2月4日
- (6) 症状・経過
  - 2月4日 鼻汁・鼻閉、咽頭痛、頭痛、全身倦怠感
  - 濃厚接触者として検体採取
  - 検査の結果、陽性判明
  - 入院等調整中
  - <現在の症状>
  - 軽症～中等症
- (7) 行動歴等
  - ・陽性患者との接触状況 2280例目の別居家族
  - ・行動歴 出勤
  - ・公共交通機関の利用 なし
  - ・マスクの着用 あり
- (8) 接触者調査(2月5日時点)
  - ・濃厚接触者 職場同僚1名
  - ・接触者 なし

【県内延べ2295例目】(2252例目の濃厚接触者)

- (1) 年代 80代
- (2) 性別 男性
- (3) 居住地 津市
- (4) 職業 パート従業員
- (5) 発症日 令和3年2月4日
- (6) 症状・経過
  - 2月4日 濃厚接触者として検体採取
  - 検査の結果、陽性判明
  - 入院等実施済
  - <現在の症状>
  - 重症
- (7) 行動歴等
  - ・陽性患者との接触状況 2252例目の娯楽施設関係者
  - ・行動歴 なし
  - ・公共交通機関の利用 なし
  - ・マスクの着用 あり
- (8) 接触者調査(2月5日時点)
  - ・濃厚接触者 なし
  - ・接触者 同居家族2名

【県内延べ2296例目】(2252例目の濃厚接触者)

- (1) 年代 80代
- (2) 性別 女性
- (3) 居住地 津市
- (4) 職業 無職
- (5) 発症日 無症状
- (6) 症状・経過

2月4日 濃厚接触者として検体採取  
検査の結果、陽性判明  
入院等実施済  
〈現在の症状〉  
無症状

(7) 行動歴等

- ・陽性患者との接触状況 2252例目の娯楽施設関係者
- ・行動歴 なし
- ・公共交通機関の利用 なし
- ・マスクの着用 あり

(8) 接触者調査(2月5日時点)

- ・濃厚接触者 なし
- ・接触者 なし

【県内延べ2297例目】(2277例目の濃厚接触者)

- (1) 年代 70代
- (2) 性別 男性
- (3) 居住地 津市
- (4) 職業 無職
- (5) 発症日 令和3年2月2日
- (6) 症状・経過
  - 2月 2日 咽頭痛
  - 4日 濃厚接触者として検体採取  
検査の結果、陽性判明  
入院等実施済  
<現在の症状>  
軽症～中等症

(7) 行動歴等

- ・陽性患者との接触状況 2277例目の同居家族
- ・行動歴 別居親族宅を訪問(1月31日)  
地域活動に参加(2月1日)
- ・公共交通機関の利用 なし
- ・マスクの着用 あり

(8) 接触者調査(2月5日時点)

- ・濃厚接触者 別居親族 3名
- ・接触者 地域活動関係 7名

令和3年2月6日発表  
別紙

【県内延べ2312例目】(2246例目の濃厚接触者)

- (1) 年代 20代
- (2) 性別 男性
- (3) 居住地 津市
- (4) 職業 会社員
- (5) 発症日 無症状
- (6) 症状・経過

2月 3日 濃厚接触者として検体採取  
5日 検査の結果、陽性判明  
入院等調整中  
〈現在の症状〉  
無症状

(7) 行動歴等

- ・陽性患者との接触状況 2246例目と県内で飲食(1月23日)
- ・行動歴 なし
- ・公共交通機関の利用 なし
- ・マスクの着用 あり

(8) 接触者調査(2月5日時点)

- ・濃厚接触者 同居家族3名
- ・接触者 なし

令和3年2月6日発表  
別紙

【県内延べ2320例目】(クラスター32事例目)

武内病院の関係者について検査した結果、下表のとおり1名の陽性が確認されました。

例目	年代	性別	居住地	職業	発症日及び症状経過
2320	40代	女性	津市	看護師	・発症日 2月2日 ・現在 軽症～中等症

※検体採取日：2月 5日  
陽性判明日：2月 5日  
入院等 : 入院等調整中

※1月30日に陰性が確認されていますが、症状が現れたため、改めて検査を行った結果、陽性が判明したものです。

- ・行動歴について  
出勤
- ・接触者調査について  
なし

上記以外については、クラスター32事例目として別途報告していきます。

令和3年2月6日

<b>事務担当</b>
新型コロナウイルス感染症対策本部 担当 中村、太田 電話 059-224-2352 FAX 059-224-2344

## 新型コロナウイルス感染症クラスター（32事例目）について （第11報）

三重県内で発生した32事例目のクラスターについて、2月6日時点の調査状況を報告します。

### 1 県内32事例目のクラスターの概要

令和3年1月、津市内の特定医療法人暁純会 武内病院で発生したクラスターで、三重県内では32事例目のクラスターとなります。

当病院の職員及び入院患者から陽性者が複数判明していることから、この病院内で感染が拡がった可能性が考えられます。

### 2 調査状況

病院職員3名（1827、1828、1829例目）の陽性が1月19日に確認され、その接触者調査を進め、検査を行ってきました。

このクラスターでは、職員15名（1827、1828、1829、2000、2019、2020、2022、2044、2045、2187、2188、2217、2218、2273、2320例目）と入院患者等14名（1861～1867、1999、2021、2161、2201～2203、2247例目）の陽性者が確認されています。

現在の検査状況は下表のとおりです。

カテゴリー	検査対象者	検査済数	検査結果		未検査
			陽性数	陰性数	
職員	101	101	15	86	0
入院患者等	40	40	14	26	0
合計	141	141	29	112	0

※上記は人数であり、検査を行い陽性となった際は陽性数に計上しています。

※検査対象者については、現在特定している人数を計上しています。

### 【参考】クラスター対象外の接触者調査状況

カテゴリー	検査済数	陽性	陰性
家族関係等	11	1	10

### 3 今後について

接触者については保健所が調査を進め、随時検査を実施するとともに、健康観察を行っていきます。

※報道機関の皆様へ

本患者様およびその他ご関係者様の人権の尊重および個人情報保護、勤務先等の風評被害防止について、ご理解とご配慮をお願いいたします。



令和3年2月6日発表  
別紙

【県内延べ2321例目】(2291例目の濃厚接触者)

- (1) 年代 50代
- (2) 性別 女性
- (3) 居住地 津市
- (4) 職業 会社員
- (5) 発症日 令和3年2月4日
- (6) 症状・経過
  - 2月 4日 悪寒
  - 5日 濃厚接触者として検体採取  
検査の結果、陽性判明  
入院等調整中  
〈現在の症状〉  
軽症～中等症
- (7) 行動歴等
  - ・陽性患者との接触状況 2291例目の同居家族
  - ・行動歴 出勤
  - ・公共交通機関の利用 なし
  - ・マスクの着用 あり
- (8) 接触者調査(2月6日時点)
  - ・濃厚接触者 なし
  - ・接触者 職場同僚5名

令和3年2月6日発表  
別紙

【県内延べ2322例目】

- (1) 年代 10代
- (2) 性別 女性
- (3) 居住地 津市
- (4) 職業 中学生
- (5) 発症日 令和3年2月4日
- (6) 症状・経過
  - 2月4日夜 発熱(38℃台)
  - 5日 医療機関A受診、検体採取  
検査の結果、陽性判明  
入院等調整中  
＜現在の症状＞  
軽症～中等症
- (7) 行動歴等
  - ・ 県外訪問歴 なし
  - ・ 県外の方との接触歴 なし
  - ・ 行動歴 登校  
習い事(2月4日)
  - ・ 公共交通機関の利用 あり
  - ・ マスクの着用 あり
- (8) 接触者調査(2月6日時点)
  - ・ 濃厚接触者 同居家族4名
  - ・ 接触者 習い事関係1名、学校関係調査中

令和3年2月7日発表  
別紙

【県内延べ2327例目】

- (1) 年代 60代
- (2) 性別 男性
- (3) 居住地 津市
- (4) 職業 会社員
- (5) 発症日 令和3年2月3日
- (6) 症状・経過
  - 2月3日夜 発熱(38℃台)、咳
  - 5日 医療機関A受診、検体採取
  - 6日 検査の結果、陽性判明  
入院等調整中  
＜現在の症状＞  
軽症～中等症
- (7) 行動歴等
  - ・ 県外訪問歴 なし
  - ・ 県外の方との接触歴 調査中
  - ・ 行動歴 出勤
  - ・ 公共交通機関の利用 なし
  - ・ マスクの着用 あり
- (8) 接触者調査(2月7日時点)
  - ・ 濃厚接触者 同居家族1名
  - ・ 接触者 なし

令和3年2月7日発表  
別紙

【県内延べ2331例目】

- (1) 年代 60代  
(2) 性別 女性  
(3) 居住地 津市  
(4) 職業 店舗従業員  
(5) 発症日 令和3年2月4日  
(6) 症状・経過  
2月4日 咽頭痛、頭痛  
5日 発熱(37℃台)、関節痛  
医療機関A受診、検体採取  
6日 検査の結果、陽性判明  
入院等調整中  
<現在の症状>  
軽症～中等症
- (7) 行動歴等  
・ 県外訪問歴 なし  
・ 県外の方との接触歴 調査中  
・ 行動歴 出勤  
習い事、友人宅訪問(2月4日)  
・ 公共交通機関の利用 なし  
・ マスクの着用 あり
- (8) 接触者調査(2月7日時点)  
・ 濃厚接触者 同居家族4名、友人1名  
・ 接触者 習い事関係1名、職場同僚3名

【県内延べ2342例目】(延べ2331例目の接触者)

- (1) 年代 50代
- (2) 性別 女性
- (3) 居住地 津市
- (4) 職業 店舗従業員
- (5) 発症日 令和3年2月5日
- (6) 症状・経過
  - 2月 5日夜 発熱(38℃台)、鼻汁・鼻閉、頭痛
  - 7日 咽頭痛
  - 8日 接触者として検体採取  
検査の結果、陽性判明  
入院等実施済  
〈現在の症状〉  
軽症～中等症

(7) 行動歴等

- ・陽性患者との接触状況 2331例目の職場同僚
- ・行動歴 出勤
- ・公共交通機関の利用 なし
- ・マスクの着用 あり

(8) 接触者調査(2月9日時点)

- ・濃厚接触者 同居家族2名
- ・接触者 職場関係1名

【県内延べ2343例目】(延べ2327例目の濃厚接触者)

- (1) 年代 50代
- (2) 性別 女性
- (3) 居住地 津市
- (4) 職業 医療事務
- (5) 発症日 令和3年2月8日
- (6) 症状・経過  
2月8日 発熱(37℃台)、咳、痰  
濃厚接触者として検体採取  
検査の結果、陽性判明  
入院等実施済  
<現在の症状>  
軽症～中等症
- (7) 行動歴等
  - ・陽性患者との接触状況 2327例目の同居家族
  - ・行動歴 なし
  - ・公共交通機関の利用 なし
  - ・マスクの着用 あり
- (8) 接触者調査(2月9日時点)
  - ・濃厚接触者 なし
  - ・接触者 なし

【県内延べ2352例目】(延べ2342例目の濃厚接触者)

- (1) 年代 60代
- (2) 性別 男性
- (3) 居住地 津市
- (4) 職業 会社員(県外)
- (5) 発症日 令和3年2月4日
- (6) 症状・経過

2月 4日 頭痛  
9日 発熱(37℃台)、咽頭痛、頭痛  
濃厚接触者として検体採取  
検査の結果、陽性判明  
入院等実施済  
<現在の症状>  
軽症～中等症

(7) 行動歴等

- ・陽性患者との接触状況 2342例目の同居家族
- ・行動歴 出勤  
県内の店舗を訪問(2月7日)
- ・公共交通機関の利用 あり
- ・マスクの着用 あり

(8) 接触者調査(2月10日時点)

- ・濃厚接触者 なし
- ・接触者 店舗関係調査中

【県内延べ2353例目】(クラスター39事例目)

津市内のカラオケ喫茶の関係者について検査した結果、下表のとおり1名の陽性が確認されました。

例目	年代	性別	居住地	職業	発症日及び症状経過
2353	70代	男性	津市	無職	・発症日 2月5日 ・現在 軽症～中等症

※検体採取日：2月 9日  
陽性判明日：2月 9日  
入院等 : 入院等実施済

※2月3日に陰性が確認されていますが、症状が現れたため、改めて検査を行った結果、陽性が判明したものです。

- ・行動歴について  
なし
- ・接触者調査について  
なし

上記以外については、クラスター39事例目として別途報告していきます。



令和3年2月10日

事務担当

新型コロナウイルス感染症対策本部  
担当 中村、小掠  
電話 059-224-2352  
FAX 059-224-2344

新型コロナウイルス感染症クラスター（39事例目）について  
（第3報）

三重県内で発生した39事例目のクラスターについて報告します。

1 県内39事例目のクラスターの概要

令和3年1月、津市内のカラオケ喫茶で発生したクラスターで、三重県内では39事例目のクラスターとなります。

利用客から陽性者が複数判明していることから、店内で感染が拡がった可能性が考えられます。

2 調査状況

カラオケ喫茶の利用客（2230例目）の陽性が2月1日に確認され、その接触者調査を進め、検査を行ってきました。

このクラスターでは、スタッフ2名（2275、2276例目）、利用客8名（2230、2252～2255、2277、2278、2353例目）の陽性者が確認されています。

現在の検査状況は下表のとおりです。

カテゴリー	検査対象者	検査済数	検査済数		未検査
			陽性数	陰性数	
スタッフ	2	2	2	0	0
利用客	37	37	8	29	0
合計	39	39	10	29	0

※上記は人数であり、検査を行い陽性となった際は陽性数に計上しています。

※検査対象者については、現在特定している人数を計上しています。

【参考】クラスター対象外の接触者調査状況

カテゴリー	検査済数	陽性	陰性
家族関係等	11	2	9

3 今後について

接触者については保健所が調査を進め、随時検査を実施するとともに、健康観察を行っていきます。

※報道機関の皆様へ

本患者様およびその他ご関係者様の人権の尊重および個人情報保護、勤務先等の風評被害防止について、ご理解とご配慮をお願いいたします。

令和3年2月11日発表  
別紙

【県内延べ2356例目】

- (1) 年代 40代  
(2) 性別 男性  
(3) 居住地 津市  
(4) 職業 公務員  
(5) 発症日 令和3年2月9日  
(6) 症状・経過  
2月 9日 嗅覚障害  
医療機関A受診、検体採取  
10日 検査の結果、陽性判明  
入院等調整中  
<現在の症状>  
軽症～中等症
- (7) 行動歴等  
・県外訪問歴 なし  
・県外の方との接触歴 調査中  
・行動歴 医療機関B利用  
・公共交通機関の利用 なし  
・マスクの着用 あり
- (8) 接触者調査(2月11日時点)  
・濃厚接触者 別居家族1名  
・接触者 医療機関B関係2名

令和3年2月11日発表  
別紙

【県内延べ2357例目】(クラスター39事例目)

津市内のカラオケ喫茶の関係者について検査した結果、下表のとおり1名の陽性が確認されました。

例目	年代	性別	居住地	職業	発症日及び症状経過
2357	70代	女性	津市	無職	・発症日 2月6日 ・現在 軽症～中等症

※検体採取日：2月10日  
陽性判明日：2月10日  
入院等：入院等実施済

※2月3日に陰性が確認されていますが、症状が現れたため、改めて検査を行った結果、陽性が判明したものです。

・行動歴について  
なし

・接触者調査について  
濃厚接触者 同居家族1名  
接触者 同居家族2名

上記以外については、クラスター39事例目として別途報告していきます。

令和3年2月11日

事務担当	
新型コロナウイルス感染症対策本部	
担当 中村、小掠	
電話 059-224-2352	
FAX 059-224-2344	

## 新型コロナウイルス感染症クラスター（39事例目）について （第4報）

三重県内で発生した39事例目のクラスターについて報告します。

### 1 県内39事例目のクラスターの概要

令和3年1月、津市内のカラオケ喫茶で発生したクラスターで、三重県内では39事例目のクラスターとなります。

利用客から陽性者が複数判明していることから、店内で感染が拡がった可能性が考えられます。

### 2 調査状況

カラオケ喫茶の利用客（2230例目）の陽性が2月1日に確認され、その接触者調査を進め、検査を行ってきました。

このクラスターでは、スタッフ2名（2275、2276例目）、利用客9名（2230、2252～2255、2277、2278、2353、2357例目）の陽性者が確認されています。

現在の検査状況は下表のとおりです。

カテゴリー	検査対象者	検査済数	検査結果		未検査
			陽性数	陰性数	
スタッフ	2	2	2	0	0
利用客	37	37	9	28	0
合計	39	39	11	28	0

※上記は人数であり、検査を行い陽性となった際は陽性数に計上しています。

※検査対象者については、現在特定している人数を計上しています。

### 【参考】クラスター対象外の接触者調査状況

カテゴリー	検査済数	陽性	陰性
家族関係等	11	2	9

### 3 今後について

接触者については保健所が調査を進め、随時検査を実施するとともに、健康観察を行っていきます。

※報道機関の皆様へ

本患者様およびその他ご関係者様の人権の尊重および個人情報保護、勤務先等の風評被害防止について、ご理解とご配慮をお願いいたします。

令和3年2月11日発表  
別紙

【県内延べ2361例目】

- (1) 年代 80代  
(2) 性別 男性  
(3) 居住地 津市  
(4) 職業 無職  
(5) 発症日 令和3年2月8日  
(6) 症状・経過  
2月8日 発熱(37℃台)  
9日 発熱(38℃台)  
10日 発熱(37℃台)  
医療機関A受診、検体採取  
検査の結果、陽性判明  
入院等実施済  
<現在の症状>  
軽症～中等症
- (7) 行動歴等
- ・ 県外訪問歴 なし
  - ・ 県外の方との接触歴 調査中
  - ・ 行動歴 なし
  - ・ 公共交通機関の利用 なし
  - ・ マスクの着用 あり
- (8) 接触者調査(2月11日時点)
- ・ 濃厚接触者 同居家族3名
  - ・ 接触者 調査中

【県内延べ2366～2369例目】(クラスター39事例目)

津市内のカラオケ喫茶の関係者について検査した結果、下表のとおり4名の陽性が確認されました。

例目	年代	性別	居住地	職業	発症日及び症状経過
2366	70代	男性	津市	無職	・ 発症日 2月9日 ・ 現在 軽症～中等症
2367	70代	女性	津市	無職	・ 発症日 無症状 ・ 現在 無症状
2368	80代	男性	津市	無職	・ 発症日 無症状 ・ 現在 無症状
2369	80代	女性	津市	無職	・ 発症日 2月4日 ・ 現在 無症状

※検体採取日：2月10日  
陽性判明日：2月11日  
入院等：入院等実施済

※4名の方は、当初の検査で陰性が確認された方です。関係者の中で陰性確認後に陽性となった方が出てきたため、改めて検査を行った結果、陽性が判明したものです。

当初の検査結果(陰性)判明日  
2366、2368、2369例目：2月3日  
2367例目：2月4日

・行動歴について  
なし

・接触者調査について

2366例目 濃厚接触者及び接触者 なし  
2367例目 濃厚接触者及び接触者 なし  
2368例目 濃厚接触者 別居家族1名 接触者 別居家族1名  
2369例目 濃厚接触者及び接触者 なし

上記以外については、クラスター39事例目として別途報告していきます。

令和3年2月12日

事務担当	
新型コロナウイルス感染症対策本部	
担当 中村、鈴木	
電話 059-224-2352	
FAX 059-224-2344	

## 新型コロナウイルス感染症クラスター（39事例目）について （第5報）

三重県内で発生した39事例目のクラスターについて報告します。

### 1 県内39事例目のクラスターの概要

令和3年1月、津市内のカラオケ喫茶で発生したクラスターで、三重県内では39事例目のクラスターとなります。

利用客から陽性者が複数判明していることから、店内で感染が広がった可能性が考えられます。

### 2 調査状況

カラオケ喫茶の利用客（2230例目）の陽性が2月1日に確認され、その接触者調査を進め、検査を行ってきました。

このクラスターでは、スタッフ2名（2275、2276例目）、利用客13名（2230、2252～2255、2277、2278、2353、2357、2366～2369例目）の陽性者が確認されています。

現在の検査状況は下表のとおりです。

カテゴリー	検査対象者	検査済数	検査済数		未検査
			陽性数	陰性数	
スタッフ	2	2	2	0	0
利用客	37	37	13	24	0
合計	39	39	15	24	0

※上記は人数であり、検査を行い陽性となった際は陽性数に計上しています。

※検査対象者については、現在特定している人数を計上しています。

### 【参考】クラスター対象外の接触者調査状況

カテゴリー	検査済数	陽性	陰性
家族関係等	11	2	9

### 3 今後について

接触者については保健所が調査を進め、随時検査を実施するとともに、健康観察を行っていきます。

※報道機関の皆様へ

本患者様およびその他ご関係者様の人権の尊重および個人情報保護、勤務先等の風評被害防止について、ご理解とご配慮をお願いいたします。



## 新型コロナウイルス感染症の発生状況（令和3年2月）

### 県内で判明した事例一覧（令和3年2月）

公表日	例目	居住地	性別	年代	属性
12月 1月 2月12日 9件	2370例目	志摩市	女性	80代	
	2369例目	津市	女性	80代	クラスター39事例目
	2368例目	津市	男性	80代	クラスター39事例目
	2367例目	津市	女性	70代	クラスター39事例目
	2366例目	津市	男性	70代	クラスター39事例目
	2365例目	伊勢市	男性	10代	2358例目の濃厚接触者
	2364例目	伊勢市	女性	30代	2358例目の濃厚接触者
	2363例目	志摩市	女性	70代	2226例目の接触者
	2362例目	四日市市	男性	50代	
2月11日 8件 県外発表1 件	2361例目	津市	男性	80代	
	2360例目	伊勢市	女性	50代	
	2359例目	伊勢市	男性	30代	
	2358例目	伊勢市	男性	30代	
	2357例目	津市	女性	70代	クラスター39事例目
	2356例目	津市	男性	40代	
	2355例目	志摩市	女性	50代	クラスター40事例目
	2354例目	鈴鹿市	男性	40代	2151例目の濃厚接触者
	県外68例目	四日市市	女性	50代	愛知県感染者の接触者
2月10日 10件	2353例目	津市	男性	70代	クラスター39事例目
	2352例目	津市	男性	60代	2342例目の濃厚接触者
	2351例目	鈴鹿市	女性	80代	クラスター33事例目
	2350例目	鈴鹿市	女性	60代	クラスター33事例目
	2349例目	伊賀市	男性	20代	2335例目の接触者



公表日	例目	居住地	性別	年代	属性
	2348例目	県外	男性	70代	2057例目の接触者
	2347例目	志摩市	女性	80代	2340例目の接触者
	2346例目	志摩市	男性	70代	2340例目の接触者
	2345例目	志摩市	女性	40代	2340例目の接触者
	2344例目	伊勢市	女性	60代	県外発表66例目の濃厚接触者
2月9日 7件	2343例目	津市	女性	50代	2327例目の濃厚接触者
	2342例目	津市	女性	50代	2331例目の接触者
	2341例目	志摩市	男性	70代	
	2340例目	伊勢市	女性	20代	
	2339例目	志摩市	男性	60代	2338例目の同居家族
	2338例目	志摩市	女性	60代	
	2337例目	伊賀市	女性	20代	2289例目の濃厚接触者
2月8日 5件 県外発表2 件	2336例目	紀北町	女性	20代	2325例目の濃厚接触者
	2335例目	名張市	男性	30代	2319例目の濃厚接触者
	2334例目	志摩市	女性	80代	クラスター38事例目
	2333例目	桑名市	女性	10代	
	2332例目	四日市市	女性	20代	2302例目の濃厚接触者
	県外67例目	鳥羽市	男性	30代	
	県外66例目	伊勢市	女性	30代	
2月7日 6件	2331例目	津市	女性	60代	
	2330例目	志摩市	女性	60代	
	2329例目	志摩市	女性	80代	2288例目の濃厚接触者
	2328例目	伊勢市	女性	60代	2287例目の濃厚接触者
	2327例目	津市	男性	60代	
	2326例目	木曽岬町	男性	20代	県外65例目の濃厚接触者
2月6日 27件	2325例目	紀北町	女性	40代	
	2324例目	松阪市	女性	90代	
	2323例目	志摩市	女性	70代	クラスター38事例目
	2322例目	津市	女性	10代	
	2321例目	津市	女性	50代	2291例目の濃厚接触者

公表日	例目	居住地	性別	年代	属性
	2320例目	津市	女性	40代	クラスター32事例目
	2319例目	伊賀市	女性	20代	
	2318例目	伊勢市	男性	10代	2282例目の濃厚接触者
	2317例目	伊勢市	男性	20代	2282例目の濃厚接触者
	2316例目	伊勢市	女性	50代	2282例目の濃厚接触者
	2315例目	松阪市	男性	10歳未満	2260例目の濃厚接触者
	2314例目	松阪市	女性	50代	2260例目の濃厚接触者
	2313例目	松阪市	女性	80代	2252例目の濃厚接触者
	2312例目	津市	男性	20代	2246例目の濃厚接触者
	2311例目	菟野町	女性	50代	クラスター35事例目
	2310例目	鈴鹿市	女性	50代	クラスター33事例目
	2309例目	志摩市	男性	90代	2288例目の濃厚接触者
	2308例目	鈴鹿市	女性	10代	
	2307例目	亀山市	男性	10代	2290例目の濃厚接触者
	2306例目	亀山市	男性	50代	2290例目の濃厚接触者
	2305例目	亀山市	女性	30代	2280例目の濃厚接触者
	2304例目	鈴鹿市	女性	10代	2266例目の濃厚接触者
	2303例目	鈴鹿市	女性	30代	2262例目の濃厚接触者
	2302例目	朝日町	男性	20代	2163例目の濃厚接触者
	2301例目	松阪市	男性	20代	
	2300例目	松阪市	女性	20代	
	2299例目	四日市市	男性	20代	2262例目の接触者
2月5日 13件 県外発表1 件	2298例目	菟野町	男性	70代	2256例目の濃厚接触者
	2297例目	津市	男性	70代	2277例目の濃厚接触者
	2296例目	津市	女性	80代	2252例目の濃厚接触者
	2295例目	津市	男性	80代	2252例目の濃厚接触者
	2294例目	津市	男性	50代	2280例目の濃厚接触者
	2293例目	志摩市	女性	80代	2225例目の濃厚接触者
	2292例目	名張市	男性	60代	2250例目の濃厚接触者
	2291例目	津市	男性	20代	2246例目の濃厚接触者

公表日	例目	居住地	性別	年代	属性
	2290例目	亀山市	女性	40代	
	2289例目	伊賀市	男性	30代	
	2288例目	志摩市	女性	60代	
	2287例目	伊勢市	男性	20代	2257例目の濃厚接触者
	2286例目	四日市市	女性	30代	2233例目の濃厚接触者
	県外65例目	木曽岬町	男性	20代	名古屋市発表
2月4日 26件	2285例目	県外	女性	60代	
	2284例目	度会町	女性	50代	
	2283例目	伊勢市	女性	50代	
	2282例目	伊勢市	男性	50代	
	2281例目	伊勢市	女性	50代	
	2280例目	亀山市	男性	30代	
	2279例目	津市	男性	70代	2255例目の濃厚接触者
	2278例目	津市	男性	60代	クラスター39事例目
	2277例目	津市	女性	70代	クラスター39事例目
	2276例目	津市	女性	60代	クラスター39事例目
	2275例目	津市	男性	60代	クラスター39事例目
	2274例目	津市	男性	70代	
	2273例目	津市	男性	30代	クラスター32事例目
	2272例目	志摩市	女性	70代	2226例目の濃厚接触者
	2271例目	志摩市	男性	80代	クラスター38事例目
	2270例目	伊勢市	女性	40代	2171例目の濃厚接触者
	2269例目	伊勢市	女性	30代	2224例目の濃厚接触者
	2268例目	明和町	女性	30代	2224例目の濃厚接触者
	2267例目	鈴鹿市	女性	40代	クラスター33事例目
	2266例目	鈴鹿市	男性	20代	
	2265例目	玉城町	女性	30代	2223例目の濃厚接触者
	2264例目	伊勢市	男性	30代	2231例目の濃厚接触者
	2263例目	鈴鹿市	男性	70代	2151例目の濃厚接触者
	2262例目	鈴鹿市	男性	20代	
	2261例目	桑名市	男性	30代	県外感染者の濃厚接触者

津市新型コロナウイルス感染症対策本部会議 資料  
 ■新型コロナウイルス感染症にかかる相談及び申請件数

令和3年2月10日 17:15

①市民生活相談案内窓口（危機管理課）

月 日	1F窓口	8F窓口	電話	メール	小計
既報告数（1月26日まで）	2,957	274	2,920	111	6,262
1月27日(水)	※ 8 階 窓 口 に 一 本 化 、 8 月 1 日 以 降 は、	0	6	0	6
1月28日(木)		0	5	0	5
1月29日(金)		0	4	0	4
2月1日(月)		0	4	0	4
2月2日(火)		0	3	0	3
2月3日(水)		0	3	0	3
2月4日(木)		2	5	0	7
2月5日(金)		0	5	0	5
2月8日(月)		1	6	0	7
2月9日(火)		0	4	0	4
2月10日(水)		0	3	0	3
合 計		2,957	277	2,968	111

②事業所向け相談窓口（商業振興労政課）

月 日	窓口	電話	小計
既報告数（1月26日まで）	2,611	1,030	3,641
1月27日(水)	4	1	5
1月28日(木)	8	4	12
1月29日(金)	7	0	7
2月1日(月)	8	0	8
2月2日(火)	12	0	12
2月3日(水)	8	2	10
2月4日(木)	17	0	17
2月5日(金)	6	0	6
2月8日(月)	14	2	16
2月9日(火)	7	5	12
2月10日(水)	7	1	8
合 計	2,709	1,045	3,754

③津市事業継続支援金（ビジネスサポートセンター）

月 日	問い合わせ件数	申請件数
既報告数（1月26日まで）	698	257
1月27日(水)	1	4
1月28日(木)	4	2
1月29日(金)	0	1
2月1日(月)	0	2
2月2日(火)	3	1
2月3日(水)	1	0
2月4日(木)	0	0
2月5日(金)	0	4
2月8日(月)	1	1
2月9日(火)	4	0
2月10日(水)	1	1
合 計	713	273

④子育て世帯への臨時特別給付金（こども支援課）

月 日	支給件数
既報告数（6月18日まで）	17,066
7月15日(水)	1,614
8月14日(金)	887
9月15日(火)	225
10月15日(木)	59
11月13日(金)	29
12月15日(火)	20
1月15日(金)	0
合 計	19,900

※次回支給予定日は2月15日（月）

⑤ひとり親世帯臨時特別給付金（こども支援課）

月 日	支給件数
7月30日(木)	1,824
8月27日(木)	6
9月8日(火)	7
9月15日(火)	1,133
9月24日(木)	31
10月1日(木)	27
10月8日(木)	22
10月15日(木)	14
10月22日(木)	21
10月29日(木)	13
11月5日(木)	10
11月12日(木)	7
11月19日(木)	8
11月26日(木)	10
12月10日(木)	25
12月17日(木)	17
12月25日(金)	2,038
1月8日(金)	22
1月14日(木)	12
1月21日(木)	9
1月28日(木)	10
2月4日(木)	8
2月10日(水)	5
合 計	5,279

※うち2,028件が基本給付再支給分

※次回支給予定日は2月18日（木）



特定医療法人障純会

武内病院

サイトマップ | 交通アクセス

文字サイズ 小 **大**

お問合せナビ

☎059-226-1111

HOME

外来・入院のご案内

武内病院について

診療科紹介

部門紹介

採用情報

## 最新情報

Home > 最新情報 > 新型コロナウイルス感染症発生について (第十二報)

### 新型コロナウイルス感染症発生について (第十二報)

2021/2/6

1月19日に医療療養病棟に勤務する職員から陽性が確認されて以降、2月6日現在職員15名、入院患者13名、退院患者1名の計29名が陽性となっております。

三重県及び保健所の指導の下、感染追跡調査及び更なる感染防止対策を徹底し、現在に至るまで同病棟内での感染に留まっております。引き続き適切な感染対策に努めてまいりますので、ご理解の程よろしくお願いたします。なお、状況に変化がございましたら、ホームページ等で情報提供させていただきます。

職員の感染により、病棟への職員配置を大幅に変更しておりますので、診療体制を以下のように制限させていただきます。

- ・ 外来：通常通り
- ・ 入院：医療療養病棟への入院を中止  
一般病棟への入院を一部制限
- ・ 救急：一部制限

[<<前の記事を読む](#)

#### 最近情報

2021/2/6

新型コロナウイルス感染症発生について (第十二報)

2021/2/4

新型コロナウイルス感染症発生について (第十一報)

2021/2/4

新型コロナウイルス感染症発生について (第十報)

2021/2/2

新型コロナウイルス感染症発生について (第九報)

2021/2/1

新型コロナウイルス感染症発生について (第八報)

武内病院  
人工腎センター

武内病院  
看護部

関係施設

橿原温泉病院

津看護専門学校

関連施設

あけあい会

# のむら小児科

津市 小児科なら、のむら小児科

〒514-1114 三重県津市久居井戸山町45-5

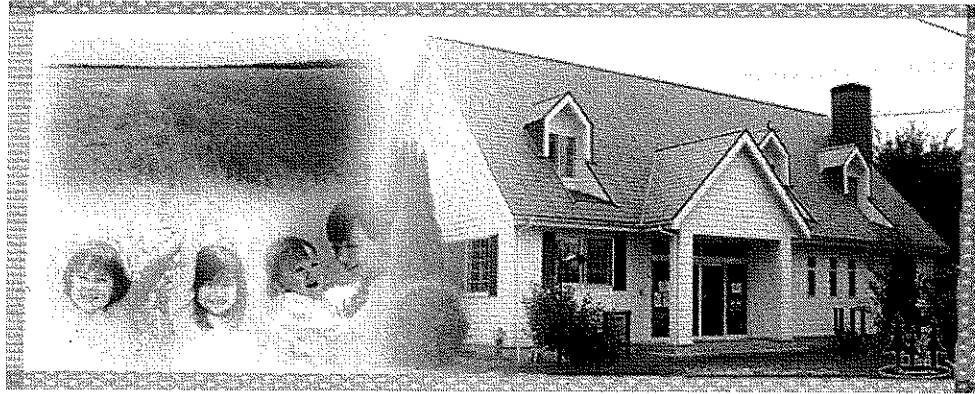
TEL 059-254-1234

トップページ
交通案内
医師の紹介
診療案内
初診の方へ
医院案内
病気になる

診療カレンダー						
2021年2月						
日	月	火	水	木	金	土
	1	2	3	4	5	6
7	8	9	10	11	12	13
14	15	16	17	18	19	20
21	22	23	24	25	26	27
28						
日休診 月午前休診 月午後休診						



※上記QRコードを読み取ると携帯サイトを閲覧することができます。



インターネット受付  
操作手順のご案内

インターネット受付はこちら

## お知らせ

### お知らせ

2月11日(木・祝)早朝に  
院長及び全職員のPCR検査陰性が確認されました。

濃厚接触者として2月5日(金)午後より自宅待機中職員のコロナウイルス感染陽性が判明しました。  
他の職員は濃厚接触者に該当しませんが、  
念のため2月9日(火)～2月15日(月)まで終日休診致します。  
尚、2月8日(月)出勤の職員・院長は陽性が判明した職員との接触はありません。

### 終日休診のお知らせ

濃厚接触者として2月5日(金)午後より自宅待機中職員のコロナウイルス感染陽性が判明しました。  
他の職員は濃厚接触者に該当しませんが、  
念のため2月9日(火)～2月15日(月)まで終日休診致します。  
尚、2月8日(月)出勤の職員・院長は陽性が判明した職員との接触はありません。

### 午後の臨時休診のお知らせ

令和2年10月2日(金)より時間指定予約になります。

### 診療時間変更のお知らせ

### 午前の臨時休診のお知らせ

◆ホームページ開設しました!

## のむら小児科のホームページへようこそ

お子さんの「かかりつけ医」としてどんなことでもご相談ください

三重県津市の小児科医院、のむら小児科です。  
少子高齢化が社会問題となる中、皆様の大切なお子さんは地域社会において大切な宝と考えています。お子さんの健やかな成長のために、小児科医として病気の可能性を最小限にし、身体と心の発達をめざし支援させていただきます。  
スタッフ一同、日々努力を重ねていきますのでどうぞ宜しくお願いいたします。