

資料提供(投げ込み) 令和3年5月6日(木)	
場所 津市政記者室	
事務担当課	
所 属	職・氏 名
危機管理部 危機管理課 (電話059-229-3281)	危機管理課長 出口 真也

新型コロナウイルス感染症対策
5月6日開催 津市新型コロナウイルス感染症対策本部会議
(第89回) 開催結果

このことについて、その内容は、別添資料のとおりです。

津市新型コロナウイルス感染症対策本部会議（第89回）
開催結果

1 報告事項

(1) 4月28日、市長メッセージの発信について報告（危機管理部）

市長が、4月28日、市民の皆様に向けて、新型コロナウイルス感染症に関する市長メッセージ(31)を発信しました。

(2) 津市内の私立認可保育所における新型コロナウイルス感染症患者の発生について報告（こども政策担当）

令和3年5月3日（月）に、三重県が発表した新型コロナウイルス感染症患者（三重県発表 県内延べ3891例目）が、ひかり保育園の職員であることが公表され、同月4日（火）に職員1名（三重県発表 県内延べ3928例目）、同月5日（水）に園児1名（三重県発表 県内延べ3953例目）の検査結果が陽性であることが公表され、当該保育園における感染者は計3名（園児1名、職員2名）となりました。それ以外の、濃厚接触者及び接触者として検査を受けた園児19名及び職員4名は陰性でした。

これらのことから、当該保育園の全園児を対象とした臨時休園期間は、同月6日（木）から同月14日（金）までとしますが、臨時休園中において家庭保育が困難で保育の提供が必要な園児については、同月6日（木）から当該保育園での受入れを行います。

なお、当該保健所より自宅での健康観察を指導されている園児は引き続き家庭保育となります。

今後につきましては、当該保育園は、引き続き園児等に対して偏見が生じないように人権に配慮した対応を行うとともに、保護者への臨時休園に係る情報提供や園児の体調の変化などの状況把握を行い、保護者及び園児の不安な思いに対し、当該保健所と連携を図りながら丁寧な対応に努め、同月15日（土）からの通常保育の再開に向けて取り組みます。

このことについては、同月3日（月）、4日（火）及び5日（水）に市において市議会への報告を行うとともに市政記者クラブへの資料提供を行いました。

また、本件事例につきましては、本市の臨時休業措置等に伴う家計特別

支援金の交付の手続きを進めてまいります。

(3) 津市立桃園小学校、津市立久居東中学校及び津市立桃園幼稚園における新型コロナウイルス感染症患者の発生について報告（教育委員会）

津市立桃園小学校の児童1名、津市立久居東中学校の生徒1名及び津市立桃園幼稚園の園児1名が新型コロナウイルス感染症患者（三重県発表：県内延べ3636例目）の濃厚接触者となったことから、令和3年4月28日（水）に新型コロナウイルスに係る検査を受け、当該検査の結果が陽性であることが判明しました。

当該児童、生徒及び園児は、感染可能期間に登校しておらず、三重県津保健所による調査の結果、当該小・中学校及び幼稚園内における濃厚接触者及び接触者は確認されなかったことから、同月29日（木）以降も通常どおり授業等を行うこととしました。

当該小・中学校及び幼稚園においては、手洗い、マスクの着用、換気、検温等の新型コロナウイルス感染拡大防止対策をより一層徹底するとともに、保護者に対して学校便り等で情報提供を行っていきます。

なお、同月28日（水）には、当該小・中学校及び幼稚園の保護者に向けて、児童、生徒及び園児が新型コロナウイルス感染症に係る検査を受けた結果、陽性であることが判明したことや、今後の対応についてお知らせするとともに、誹謗中傷や情報の不用意な拡散等がないよう、当該中学校から、緊急メール配信等にてご理解とご協力をお願いしました。

このことについては、同月29日（木）、市において市議会への連絡を行うとともに市政記者クラブへの情報提供及び市ホームページでの公表を行いました。

(4) 津市立久居東中学校における新型コロナウイルス感染症患者の発生について報告（教育委員会）

当該中学校の生徒1名が、新型コロナウイルス感染症患者（三重県発表：県内延べ3688例目）の濃厚接触者となったことから、令和3年4月30日（金）に新型コロナウイルスに係る検査を受け、当該検査の結果が陽性であることが判明しました。

このことを受け、当該中学校における当該生徒との接触者を確認したところ、濃厚接触者（生徒2名）及び接触者（生徒4名）が三重県津保健所により特定されたことから、5月2日（日）に当該検査を受けることとな

りました。

当該中学校においては、同月1日（土）より当面の間、対外試合を含む部活動を中止することとしました。また、同月6日（木）以降の授業等については、対象者の検査結果等を踏まえて決定することとしました。

当該中学校においては、手洗い、マスクの着用、換気、検温等の新型コロナウイルス感染拡大防止対策をより一層徹底するとともに、保護者に対して学校便り等で情報提供を行っていきます。

なお、同月1日（土）には、当該中学校の保護者に向けて、生徒が新型コロナウイルス感染症に係る検査を受けた結果、陽性であることが判明したことや、今後の対応についてお知らせするとともに、誹謗中傷や情報の不用意な拡散等がないよう、当該中学校から、緊急メール配信等にてご理解とご協力をお願いしました。

このことについては、同月1日（土）、市において市議会への連絡を行うとともに市政記者クラブへの情報提供及び市ホームページでの公表を行いました。

(5) 津市立久居東中学校における教育活動の再開について報告（教育委員会）

当該中学校において、新型コロナウイルス感染症患者の発生に伴い、5月1日（土）から部活動を中止していましたが、同月2日（日）に新型コロナウイルスに係る検査を受けた生徒の検査結果は全て陰性でした。

現在のところ、当該中学校における感染の拡大が見られないことから、同月6日（木）以降の授業等については通常どおり実施することとしました。また、部活動についても同日から再開することとしました。

当該中学校においては、手洗い、マスクの着用、換気、検温等の新型コロナウイルス感染拡大防止対策をより一層徹底するとともに、保護者に対して学校便り等で情報提供を行っていきます。

また、学校再開後も出席停止となっている生徒に対しては、引き続き各自の健康状態を確認するとともに、プリント、オンラインを活用した学習等により学習保障に努めます。

なお、同月2日（日）には、当該中学校の保護者に向けて、同月6日（木）より教育活動を再開する旨を、当該中学校から緊急メール配信等にてお伝えしました。

このことについては、同月2日（日）、市において市議会への連絡を行

うとともに市政記者クラブへの情報提供及び市ホームページでの公表を行いました。

(6) 津市立南郊中学校における新型コロナウイルス感染症患者の発生について報告（教育委員会）

当該中学校の生徒1名が、新型コロナウイルス感染症患者（三重県発表：県内延べ3751例目）の濃厚接触者となったことから、令和3年5月1日（土）に新型コロナウイルスに係る検査を受け、当該検査の結果が陽性であることが判明しました。

このことを受け、当該中学校における当該生徒との接触者を確認したところ、濃厚接触者（生徒3名）及び接触者（生徒7名）が三重県津保健所により特定されたことから、同月4日（火）に当該検査を受けることとなりました。

当該中学校においては、同月2日（日）より当面の間、対外試合を含む部活動を中止することとしました。また、同月6日（木）以降の授業等については、対象者の検査結果等を踏まえて決定することとしました。

当該中学校においては、手洗い、マスクの着用、換気、検温等の新型コロナウイルス感染拡大防止対策をより一層徹底するとともに、保護者に対して学校便り等で情報提供を行っていきます。

なお、同月1日（土）には、当該中学校の保護者に向けて、生徒が新型コロナウイルス感染症に係る検査を受けた結果、陽性であることが判明したことや、今後の対応についてお知らせするとともに、誹謗中傷や情報の不用意な拡散等がないよう、当該中学校から、緊急メール配信等にてご理解とご協力をお願いしました。

このことについては、同月2日（日）、市において市議会への連絡を行うとともに市政記者クラブへの情報提供及び市ホームページでの公表を行いました。

(7) 津市立南郊中学校における教育活動の再開について報告（教育委員会）

当該中学校において、新型コロナウイルス感染症患者（三重県発表：県内延べ3840例目）の発生に伴い、5月2日（日）から部活動を中止していましたが、同月4日（火）に新型コロナウイルスに係る検査を受けた生徒の検査結果は全て陰性でした。

現在のところ、当該中学校における感染の拡大が見られないことから、同月6日（木）以降の授業等については通常どおり実施することとしました。また、部活動についても同日から再開することとしました。

当該中学校においては、手洗い、マスクの着用、換気、検温等の新型コロナウイルス感染拡大防止対策をより一層徹底するとともに、保護者に対して学校便り等で情報提供を行っていきます。

また、学校再開後も出席停止となっている生徒に対しては、引き続き各自の健康状態を確認するとともに、プリント、オンラインを活用した学習等により学習保障に努めます。

なお、同月4日（火）には、当該中学校の保護者に向けて、同月6日（木）より教育活動を再開する旨を、当該中学校から緊急メール配信等にてお伝えしました。

このことについては、同月4日（火）、市において市議会への連絡を行うとともに市政記者クラブへの情報提供及び市ホームページでの公表を行いました。

(8) 令和3年度つ・環境フェスタの中止について報告（環境部）

例年秋の休日に開催していた「つ・環境フェスタ」につきましては、昨年度は新型コロナウイルスの感染リスクを回避すべく、令和2年12月16日から令和3年2月17日までの間、映像配信及びスタンプラリーによる開催場所及び開催期間を分散する方法で開催しましたが、令和3年1月14日発出の三重県新型コロナウイルス緊急警戒宣言に伴い、同年1月18日以降はスタンプラリーを中止し、映像配信のみに規模を縮小せざるを得ない状況となりました。

こうした昨年度の結果を踏まえ、本年度も安全が確保できる方法での開催を検討しましたが、新型コロナウイルス感染症の終息が見込めない状況下において、来場者及びスタッフの安全を優先するには、本年度は中止せざるを得ないとの判断から、「令和3年度つ・環境フェスタ」につきましては、4月27日（火）開催のつ・環境フェスタ実行委員会において中止が決定されました。

(9) 津市物産まつりの中止について報告（商工観光部）

例年5月に開催している津市物産まつりは、津市物産振興会により新型

コロナウイルス感染症の感染拡大防止の観点から中止とすることが決定され、公表されました。

(10) 全国市長会からの「新型コロナウイルスワクチン接種の加速化に向けた緊急要望」について報告（政策財務部）

各自治体が地域の実情に応じて可能な限り早く接種が行えるよう全力で取組を進めているなか、国は、新型コロナウイルスワクチン接種について、希望する高齢者に7月末を念頭に2回目の接種を終えるよう求めていることを受け、さらなる接種加速化を図るため、去る4月30日に、全国市長会が国に対し、医療従事者の確保等、接種体制の構築に支障をきたすことのないワクチンの安定供給や医療機関への支援の拡充による接種機会拡大に向けた財政支援の拡充、国民が安心して冷静に接種を受けられるよう十分な情報提供を求める「新型コロナウイルスワクチン接種の加速化に向けた緊急要望」を行いました。

(11) 津市新型コロナワクチン集団接種会場の予約状況について報告（健康医療担当）

5月1日、8時30分から津市新型コロナワクチン接種集団接種会場の接種予約を開始しました。予約開始直後から、多くのお申し込みが集中し、コールセンターや予約サイトに繋がらない状況になり、市民の皆さまに大変ご迷惑をお掛けしましたが、津市では8月末までの予約枠を一斉に予約可能とし受付を行うこととしており、現在もお断りすることなく、受け付けています。

5月5日、18時時点で、26,033件（およそ69%）のご予約を承っています。

引き続き、集団接種をご希望される方は、コールセンター又は予約サイトからご予約いただけます。

なお、接種協力医療機関での個別接種は、5月12日以降順次予約できますが、通常診療の支障となりますので、接種医療機関へのお問い合わせを控えていただくなど、ご協力をお願いします。

(12) 令和3年ゴールデンウィーク期間の御殿場海岸周辺の状況について報告（商工観光部）

御殿場海岸については、昨年のゴールデンウィーク期間は全浜茶屋の営業自粛を受け、市営駐車場を閉鎖しましたが、今年、各浜茶屋は感染防止対策をした上で営業され、市営駐車場も開放しましたところ、来場者数は4月29日（木）から5月5日（水）までの7日間で11,100人となりました。これはコロナ禍前の通常に各浜茶屋が営業し、市営駐車場も開放していた令和元年の同期間が81,100人であったことと比較すると14%程度に留まりました。

また、阿漕浦海岸堤防への一部路上駐車はあったものの、これまでのゴールデンウィーク期間に発生していた近隣住宅街への路上駐車や交通渋滞をはじめ、ショッピングセンターへの駐車等による地元や店舗からの苦情については、今年はありませんでした。この他、例年であれば、現地を警らする警察からも状況の改善要請の連絡が入りますが、今年はありませんでした。

一方で、事前に県をまたぐ移動自粛を呼び掛けてはいたものの、結果として隣接県からの来場者（県外ナンバーの車）は約4割程度の状況でした。

津市新型コロナウイルス感染症対策本部会議（第89回）

令和3年5月6日（木）

午後3時00分～

本庁舎4階 庁議室

1 国・県の動き

- (1) 令和3年4月28日から5月5日までの三重県津保健所管内及び三重県内における感染症患者の発生について報告（健康医療担当）

2 報告事項

- (1) 4月28日、市長メッセージの発信について報告（危機管理部）
- (2) 津市内の私立認可保育所における新型コロナウイルス感染症患者の発生について報告（こども政策担当）
- (3) 津市立桃園小学校、津市立久居東中学校及び津市立桃園幼稚園における新型コロナウイルス感染症患者の発生について報告（教育委員会）
- (4) 津市立久居東中学校における新型コロナウイルス感染症患者の発生について報告（教育委員会）
- (5) 津市立久居東中学校における教育活動の再開について報告（教育委員会）
- (6) 津市立南郊中学校における新型コロナウイルス感染症患者の発生について報告（教育委員会）
- (7) 津市立南郊中学校における教育活動の再開について報告（教育委員会）
- (8) 令和3年度つ・環境フェスタの中止について報告（環境部）
- (9) 津市物産まつりの中止について報告（商工観光部）
- (10) 全国市長会からの「新型コロナウイルスワクチン接種の加速化に向けた緊急要望」について報告（政策財務部）
- (11) 津市新型コロナワクチン集団接種会場の予約状況について報告（健康医療担当）
- (12) 令和3年ゴールデンウィーク期間の御殿場海岸周辺の状況について報告（商工観光部）

3 その他

- (1) 市内事業者からの発表について報告（危機管理部）

津市新型コロナウイルス感染症対策本部会議（第89回）

2 報告事項

(1) 4月28日、市長メッセージの発信について報告（危機管理部）

市長が、4月28日、市民の皆様に向けて、新型コロナウイルス感染症に関する市長メッセージ(31)を発信しました。

(2) 津市内の私立認可保育所における新型コロナウイルス感染症患者の発生について報告（こども政策担当）

令和3年5月3日（月）に、三重県が発表した新型コロナウイルス感染症患者（三重県発表 県内延べ3891例目）が、ひかり保育園の職員であることが公表され、同月4日（火）に職員1名（三重県発表 県内延べ3928例目）、同月5日（水）に園児1名（三重県発表 県内延べ3953例目）の検査結果が陽性であることが公表され、当該保育園における感染者は計3名（園児1名、職員2名）となりました。それ以外の、濃厚接触者及び接触者として検査を受けた園児19名及び職員4名は陰性でした。

これらのことから、当該保育園の全園児を対象とした臨時休園期間は、同月6日（木）から同月14日（金）までとしますが、臨時休園中において家庭保育が困難で保育の提供が必要な園児については、同月6日（木）から当該保育園での受入れを行います。

なお、当該保健所より自宅での健康観察を指導されている園児は引き続き家庭保育となります。

今後につきましては、当該保育園は、引き続き園児等に対して偏見が生じないように人権に配慮した対応を行うとともに、保護者への臨時休園に係る情報提供や園児の体調の変化などの状況把握を行い、保護者及び園児の不安な思いに対し、当該保健所と連携を図りながら丁寧な対応に努め、同月15日（土）からの通常保育の再開に向けて取り組みます。

このことについては、同月3日（月）、4日（火）及び5日（水）に市において市議会への報告を行うとともに市政記者クラブへの資料提供を行いました。

また、本件事例につきましては、本市の臨時休業措置等に伴う家計特別支援金の交付の手続きを進めてまいります。

(3) 津市立桃園小学校、津市立久居東中学校及び津市立桃園幼稚園における新型コロナウイルス感染症患者の発生について報告（教育委員会）

津市立桃園小学校の児童1名、津市立久居東中学校の生徒1名及び津市立桃園幼稚園の園児1名が新型コロナウイルス感染症患者（三重県発表：県内延べ3636例目）の濃厚接触者となったことから、令和3年4月28日（水）に新型コロナウイルスに係る検査を受け、当該検査の結果が陽性であることが判明しました。

当該児童、生徒及び園児は、感染可能期間に登校しておらず、三重県津保健所による調査の結果、当該小・中学校及び幼稚園内における濃厚接触者及び接触者は確認されなかったことから、同月29日（木）以降も通常どおり授業等を行うこととしました。

当該小・中学校及び幼稚園においては、手洗い、マスクの着用、換気、検温等の新型コロナウイルス感染拡大防止対策をより一層徹底するとともに、保護者に対して学校便り等で情報提供を行っていきます。

なお、同月28日（水）には、当該小・中学校及び幼稚園の保護者に向けて、児童、生徒及び園児が新型コロナウイルス感染症に係る検査を受けた結果、陽性であることが判明したことや、今後の対応についてお知らせするとともに、誹謗中傷や情報の不用意な拡散等がないよう、当該中学校から、緊急メール配信等にてご理解とご協力をお願いしました。

このことについては、同月29日（木）、市において市議会への連絡を行うとともに市政記者クラブへの情報提供及び市ホームページでの公表を行いました。

(4) 津市立久居東中学校における新型コロナウイルス感染症患者の発生について報告（教育委員会）

当該中学校の生徒1名が、新型コロナウイルス感染症患者（三重県発表：県内延べ3688例目）の濃厚接触者となったことから、令和3年4月30日（金）に新型コロナウイルスに係る検査を受け、当該検査の結果が陽性であることが判明しました。

このことを受け、当該中学校における当該生徒との接触者を確認したところ、濃厚接触者（生徒2名）及び接触者（生徒4名）が三重県津保健所により特定されたことから、5月2日（日）に当該検査を受けることとなりました。

当該中学校においては、同月1日（土）より当面の間、対外試合を含む部活動を中止することとしました。また、同月6日（木）以降の授業等については、対象者の検査結果等を踏まえて決定することとしました。

当該中学校においては、手洗い、マスクの着用、換気、検温等の新型コロナウイルス感染拡大防止対策をより一層徹底するとともに、保護者に対して学校便り等で情報提供を行っていきます。

なお、同月1日（土）には、当該中学校の保護者に向けて、生徒が新型コロナウイルス感染症に係る検査を受けた結果、陽性であることが判明したことや、今後の対応についてお知らせするとともに、誹謗中傷や情報の不用意な拡散等がないよう、当該中学校から、緊急メール配信等にてご理解とご協力をお願いしました。

このことについては、同月1日（土）、市において市議会への連絡を行うとともに市政記者クラブへの情報提供及び市ホームページでの公表を行いました。

(5) 津市立久居東中学校における教育活動の再開について報告（教育委員会）

当該中学校において、新型コロナウイルス感染症患者の発生に伴い、5月1日（土）から部活動を中止していましたが、同月2日（日）に新型コロナウイルスに係る検査を受けた生徒の検査結果は全て陰性でした。

現在のところ、当該中学校における感染の拡大が見られないことから、同月6日（木）以降の授業等については通常どおり実施することとしました。また、部活動についても同日から再開することとしました。

当該中学校においては、手洗い、マスクの着用、換気、検温等の新型コロナウイルス感染拡大防止対策をより一層徹底するとともに、保護者に対して学校便り等で情報提供を行っていきます。

また、学校再開後も出席停止となっている生徒に対しては、引き続き各自の健康状態を確認するとともに、プリント、オンラインを活用した学習等により学習保障に努めます。

なお、同月2日（日）には、当該中学校の保護者に向けて、同月6日（木）より教育活動を再開する旨を、当該中学校から緊急メール配信等にてお伝えしました。

このことについては、同月2日（日）、市において市議会への連絡を行うとともに市政記者クラブへの情報提供及び市ホームページでの公表を行

いました。

(6) 津市立南郊中学校における新型コロナウイルス感染症患者の発生について報告（教育委員会）

当該中学校の生徒1名が、新型コロナウイルス感染症患者（三重県発表：県内延べ3751例目）の濃厚接触者となったことから、令和3年5月1日（土）に新型コロナウイルスに係る検査を受け、当該検査の結果が陽性であることが判明しました。

このことを受け、当該中学校における当該生徒との接触者を確認したところ、濃厚接触者（生徒3名）及び接触者（生徒7名）が三重県津保健所により特定されたことから、同月4日（火）に当該検査を受けることとなりました。

当該中学校においては、同月2日（日）より当面の間、対外試合を含む部活動を中止することとしました。また、同月6日（木）以降の授業等については、対象者の検査結果等を踏まえて決定することとしました。

当該中学校においては、手洗い、マスクの着用、換気、検温等の新型コロナウイルス感染拡大防止対策をより一層徹底するとともに、保護者に対して学校便り等で情報提供を行っていきます。

なお、同月1日（土）には、当該中学校の保護者に向けて、生徒が新型コロナウイルス感染症に係る検査を受けた結果、陽性であることが判明したことや、今後の対応についてお知らせするとともに、誹謗中傷や情報の不用意な拡散等がないよう、当該中学校から、緊急メール配信等にてご理解とご協力をお願いしました。

このことについては、同月2日（日）、市において市議会への連絡を行うとともに市政記者クラブへの情報提供及び市ホームページでの公表を行いました。

(7) 津市立南郊中学校における教育活動の再開について報告（教育委員会）

当該中学校において、新型コロナウイルス感染症患者（三重県発表：県内延べ3840例目）の発生に伴い、5月2日（日）から部活動を中止していましたが、同月4日（火）に新型コロナウイルスに係る検査を受けた生徒の検査結果は全て陰性でした。

現在のところ、当該中学校における感染の拡大が見られないことから、

同月6日(木)以降の授業等については通常どおり実施することとしました。また、部活動についても同日から再開することとしました。

当該中学校においては、手洗い、マスクの着用、換気、検温等の新型コロナウイルス感染拡大防止対策をより一層徹底するとともに、保護者に対して学校便り等で情報提供を行っていきます。

また、学校再開後も出席停止となっている生徒に対しては、引き続き各自の健康状態を確認するとともに、プリント、オンラインを活用した学習等により学習保障に努めます。

なお、同月4日(火)には、当該中学校の保護者に向けて、同月6日(木)より教育活動を再開する旨を、当該中学校から緊急メール配信等にてお伝えしました。

このことについては、同月4日(火)、市において市議会への連絡を行うとともに市政記者クラブへの情報提供及び市ホームページでの公表を行いました。

(8) 令和3年度つ・環境フェスタの中止について報告(環境部)

例年秋の休日に開催していた「つ・環境フェスタ」につきましては、昨年度は新型コロナウイルスの感染リスクを回避すべく、令和2年12月16日から令和3年2月17日までの間、映像配信及びスタンプラリーによる開催場所及び開催期間を分散する方法で開催しましたが、令和3年1月14日発出の三重県新型コロナウイルス緊急警戒宣言に伴い、同年1月18日以降はスタンプラリーを中止し、映像配信のみに規模を縮小せざるを得ない状況となりました。

こうした昨年度の結果を踏まえ、本年度も安全が確保できる方法での開催を検討しましたが、新型コロナウイルス感染症の終息が見込めない状況下において、来場者及びスタッフの安全を優先するには、本年度は中止せざるを得ないとの判断から、「令和3年度つ・環境フェスタ」につきましては、4月27日(火)開催のつ・環境フェスタ実行委員会において中止が決定されました。

(9) 津市物産まつりの中止について報告(商工観光部)

例年5月に開催している津市物産まつりは、津市物産振興会により新型コロナウイルス感染症の感染拡大防止の観点から中止とすることが決定さ

れ、公表されました。

(10) 全国市長会からの「新型コロナウイルスワクチン接種の加速化に向けた緊急要望」について報告（政策財務部）

各自治体が地域の実情に応じて可能な限り早く接種が行えるよう全力で取組を進めているなか、国は、新型コロナウイルスワクチン接種について、希望する高齢者に7月末を念頭に2回目の接種を終えるよう求めていることを受け、さらなる接種加速化を図るため、去る4月30日に、全国市長会が国に対し、医療従事者の確保等、接種体制の構築に支障をきたすことのないワクチンの安定供給や医療機関への支援の拡充による接種機会拡大に向けた財政支援の拡充、国民が安心して冷静に接種を受けられるよう十分な情報提供を求める「新型コロナウイルスワクチン接種の加速化に向けた緊急要望」を行いました。

(11) 津市新型コロナワクチン集団接種会場の予約状況について報告（健康医療担当）

5月1日、8時30分から津市新型コロナワクチン接種集団接種会場の接種予約を開始しました。予約開始直後から、多くのお申し込みが集中し、コールセンターや予約サイトに繋がらない状況になり、市民の皆さまに大変ご迷惑をお掛けしましたが、津市では8月末までの予約枠を一斉に予約可能とし受付を行うこととしており、現在もお断りすることなく、受け付けています。

5月5日、18時時点で、26,033件（およそ69%）のご予約を承っています。

引き続き、集団接種をご希望される方は、コールセンター又は予約サイトからご予約いただけます。

なお、接種協力医療機関での個別接種は、5月12日以降順次予約できますが、通常診療の支障となりますので、接種医療機関へのお問い合わせを控えていただくなど、ご協力をお願いします。

(12) 令和3年ゴールデンウィーク期間の御殿場海岸周辺の状況について報告（商工観光部）

御殿場海岸については、昨年のゴールデンウィーク期間は全浜茶屋の営

業自粛を受け、市営駐車場を閉鎖しましたが、今年、各浜茶屋は感染防止対策をした上で営業され、市営駐車場も開放しましたところ、来場者数は4月29日（木）から5月5日（水）までの7日間で11,100人となりました。これはコロナ禍前の通常に各浜茶屋が営業し、市営駐車場も開放していた令和元年の同期間が81,100人であったことと比較すると14%程度に留まりました。

また、阿漕浦海岸堤防への一部路上駐車はあったものの、これまでのゴールデンウィーク期間に発生していた近隣住宅街への路上駐車や交通渋滞をはじめ、ショッピングセンターへの駐車等による地元や店舗からの苦情については、今年はありませんでした。この他、例年であれば、現地を警らする警察からも状況の改善要請の連絡が入りますが、今年はありませんでした。

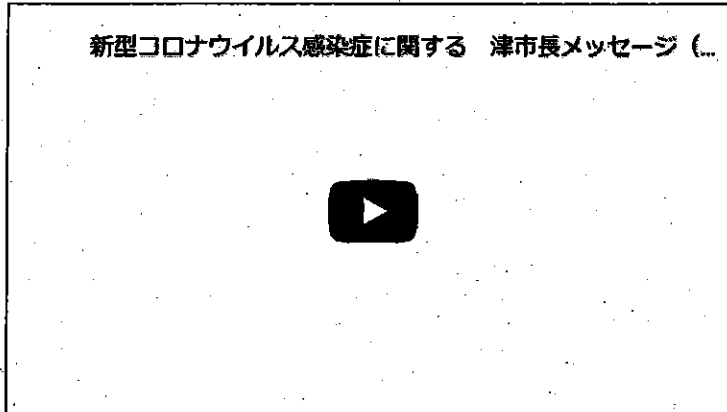
一方で、事前に県をまたぐ移動自粛を呼び掛けてはいたものの、結果として隣接県からの来場者（県外ナンバーの車）は約4割程度の状況でした。

4月28日発表 新型コロナウイルス感染症に関する市長メッセージ(31)三重県 緊急警戒宣言の強化

このページを印刷

通常ページへ戻る

登録日:2021年4月28日



市長の部屋

新型コロナウイルス感染症に関する市長メッセージ

市長活動日記

市長コラム

市長対談

定例記者会見

施政方針・所信表明

市長発言集

市長のプロフィール

市長交際費執行状況

津市副市長略歴

新型コロナウイルス感染者の急増や医療の逼迫を受け、政府は東京都、京都府、大阪府、兵庫県を対象に4月25日から5月11日までを期間とする「緊急事態宣言」を発出しました。

三重県においても、新規感染者数は4月21日に過去最多の57名となり、その後、22日に68名、24日には72名と、連日のように最多を更新するなど、急激に感染者が増加しています。また、感染力が強く重症化しやすいと言われている変異株への置き換わりが進んでいて、重症者用の病床占有率は一時期30パーセントを超え、高い水準が続いています。このため、三重県知事は岐阜県と連携し、4月28日、「まん延防止等重点措置」の適用を政府に要請した、と発表しました。これに先立ち、4月26日、「まん延防止等重点措置」を先取りした措置を県独自で行うなど、三重県の緊急警戒宣言を強化しました。

まず県民に向けて、県境を越える移動は生活の維持に必要な場合を除いて避けること、飲食は少人数・短時間とすることを新型インフルエンザ等対策特別措置法第24条第9項に基づき協力要請するとともに、新たな要請として、県内の移動や外出は感染リスクが高い場合は避けること、混雑している場所や時間、対策が徹底されていない飲食店の利用は避けること、路上や公園での大人数・長時間となる飲食は避けることなどを呼びかけました。

次に、事業者に対しては、職場や寮などでクラスターが発生している現状も踏まえて、食事や休憩など「居場所の切り替わり」の場面や勤務時間外も含めた感染防止対策の周知徹底と、外国人従業員の方への感染防止対策の丁寧な周知を要請しました。また、飲食店に対しては、新たに、営業時間を午後8時までとすることを特措法に基づいて要請しました。カラオケ設備のある飲食店では、昼夜を問わず、感染防止対策が徹底できない場合はカラオケの利用を控えるよう呼びかけました。

県外の方に対しては、生活の維持に必要な場合を除き、三重県への移動を避けていただくよう協力をお願いするとともに、感染が特に拡大している地域、例えば緊急事態宣言対象区域やまん延防止等重点措置対象区域、飲食店等への営業時間短縮要請がなされている地域からの帰省を避けていただくよう協力をお願いしています。

このことを受けて、津市においても、県外からの津市公共施設のご利用の自粛について、ご協力をお願いすることとし、津市ホームページに掲載いたしました。施設を運営する指定管理者や関係団体などからも情報を発信してまいります。

また、例年、ゴールデンウィーク期間中に潮干狩りを楽しむ観光客でにぎわう御殿場海岸について、普段であれば県外からも多くのお客様がおみえになりますが、知事からの要請を踏まえ、津市観光協会とも連携し、県外からの来訪自粛を呼びかけています。

減少傾向だった津市内の感染者数は、3月下旬から再び増加に転じ、4月の感染者数は本日28日までですでに102名に上りました。

今が踏ん張りどころです。これ以上の感染拡大を食い止めるため、市民の皆さまのご理解とご協力をよろしくお願いいたします。

津市長 前葉 泰幸

関連ページ

4月2日発表 新型コロナウイルス感染症に関する市長メッセージ(30)新型コロナウイルスワクチン

資料提供（投げ込み）令和3年 5月3日（月）	
場所 津市政記者室	
事務担当課	
所 属	職・氏 名
健康福祉部 子育て推進課 （電話059-229-3390）	子育て推進課長 水野 浩哉

津市内の私立認可保育所における 新型コロナウイルス感染症患者の発生について

このことについて、その内容は、下記のとおりです。

記

1 概要

令和3年5月3日（月）に三重県が発表した新型コロナウイルス感染症患者（三重県発表 県内延べ3891例目）が、ひかり保育園の職員であることが判明しました。

このことを受け、当該保育園内での当該職員との濃厚接触者5名（園児5名）及び接触者19名（園児15名及び職員4名）の計24名が新型コロナウイルスに係る検査対象者として三重県津保健所により特定されたことから、今後、新型コロナウイルスに係る検査を受ける予定です。

2 今後の対応

当該保育園は、同月3日（月）に三重県津保健所からの指導に基づき業者による施設の消毒を実施します。また、臨時休園等については、本件に関する接触者等の検査結果を踏まえた上で決定します。

3 人権尊重・個人情報保護のお願い

新型コロナウイルスの感染は、自身や大切な家族にも起こりうることです。偏見や差別が生じないよう事実に基づく冷静な対応のもと、十分な配慮をお願いします。

4 問い合わせ先

ひかり保育園 電話059-226-8085

資料提供（投げ込み）令和3年5月4日（火）	
場所 津市政記者室	
事務担当課	
所 属	職・氏 名
健康福祉部 子育て推進課 （電話059-229-3390）	子育て推進課長 水野 浩哉

津市内の私立認可保育所における 新型コロナウイルス感染症患者の発生の続報について

このことについて、その内容は、下記のとおりです。

記

1 概要

令和3年5月3日（月）に、三重県が発表した新型コロナウイルス感染症患者（三重県発表 県内延べ3891例目）が、ひかり保育園の職員であることが公表され、当該保育園での濃厚接触者及び接触者として特定された園児20名及び職員4名のうち、同月4日（火）時点において、検査を受けた職員3名のうち、1名の検査結果が陽性（三重県発表 県内延べ3928例目）であることが判明しました。

なお、園児20名及び職員1名は、検査結果が判明次第報告します。

このことを受けて、三重県津保健所により、新型コロナウイルスに係る検査対象者として新たに当該保育園における当該職員との接触者1名（職員1名）が特定されたことから、今後、新型コロナウイルスに係る検査を受ける予定です。

このことから、当該保育園は、利用者の安全確保及び感染拡大防止に万全を期すため、同月6日（木）から同月12日（水）まで、全園児を対象に臨時休園とします。

2 今後の対応

当該保育園は、三重県津保健所の指導の下、当該保育園における接触者等の検査結果を踏まえた上で、今後の対応を決定します。

3 人権尊重・個人情報保護のお願い

新型コロナウイルスの感染は、自身や大切な家族にも起こりうることです。

偏見や差別が生じないよう事実に基づく冷静な対応のもと、十分な配慮をお願いいたします。

資料提供（投げ込み）令和3年 5月5日（水）	
場所 津市政記者室	
事務担当課	
所 属	職・氏 名
健康福祉部 子育て推進課 （電話059-229-3390）	子育て推進課長 水野 浩哉

津市内の私立認可保育所における新型コロナウイルス 感染症患者の発生について（第3報）

このことについて、その内容は、下記のとおりです。

記

1 概要

令和3年5月3日（月）に、三重県が発表した新型コロナウイルス感染症患者（三重県発表 県内延べ3891例目）が、ひかり保育園の職員であることが公表され、同月4日（火）に職員1名の新型コロナウイルスに係る検査の結果が陽性（三重県発表3928例目）であることが公表されました。

このことを受けて、当該検査を進めていた園児20名及び職員2名のうち、園児1名の検査結果が陽性（三重県発表 県内延べ3953例目）であることが判明しました。

三重県津保健所が当該園児に係る接触者を調査した結果、現時点においては、当該保育園での新たな接触者がいないことが確認されたため、当該保育園における濃厚接触者及び接触者の当該検査は終了しました。

当該保育園の全園児を対象とした臨時休園期間は、当初、同月6日（木）から同月12日（水）までとじていましたが、同月6日（木）から同月14日（金）までとします。

なお、臨時休園中において家庭保育が困難で保育の提供が必要な園児については、同月6日（木）から当該保育園での受入れを行います。当該保健所より自宅での健康観察を指導されている園児は引き続き家庭保育となります。

2 今後の対応

当該保育園は、引き続き園児等に対して偏見が生じないよう人権に配慮した対応を行うとともに、保護者への臨時休園に係る情報提供や園児の体調の変化などの状況把握を行い、保護者及び園児の不安な思いに対し、当該保健所と連携を図りながら丁寧な対応に努め、令和3年5月15日（土）からの通常保育の再開に向けて取り組めます。

3 人権尊重・個人情報保護のお願い

新型コロナウイルスの感染は、自身や大切な家族にも起こりうることです。偏見や差別が生じないよう事実に基づく冷静な対応のもと、十分な配慮をお願いいたします。

資料提供（投げ込み） 令和3年4月29日（木）	
場 所 津市政記者室	
事 務 担 当 課	
所 属	職・氏 名
教育委員会事務局 教育研究支援課 (電話059-229-3293)	教育研究支援担当参事 (兼) 教育研究支援課長 伊藤 雅子

津市立桃園小学校、津市立久居東中学校及び津市立桃園幼稚園における
新型コロナウイルス感染症患者の発生について

このことについて、その内容は、下記のとおりです。

記

このことについて、津市立桃園小学校の児童1名、津市立久居東中学校の生徒1名及び津市立桃園幼稚園の園児1名が新型コロナウイルス感染症患者の濃厚接触者となったことから、令和3年4月28日（水）に新型コロナウイルスに係る検査を受け、当該検査の結果が陽性であることが判明しました。三重県津保健所の調査によって、当該児童、生徒及び園児に係る濃厚接触者及び接触者は確認されなかったことから、当該小・中学校及び幼稚園は、今後も通常どおり授業等を行うこととします。

資料提供（投げ込み） 令和3年5月1日（土）	
場 所 津市政記者室	
事 務 担 当 課	
所 属	職・氏 名
教育委員会事務局 教育研究支援課 (電話059-229-3293)	教育研究支援担当参事 (兼) 教育研究支援課長 伊藤 雅子

津市立久居東中学校における 新型コロナウイルス感染症患者の発生について

このことについて、その内容は、下記のとおりです。

記

津市立久居東中学校の生徒1名が、新型コロナウイルス感染症患者の濃厚接触者となったことから、令和3年4月30日（金）に新型コロナウイルスに係る検査を受け、当該検査の結果が陽性であることが判明しました。

このことを受け、当該中学校における当該生徒との接触者を確認したところ、濃厚接触者（生徒2名）及び接触者（生徒4名）が三重県津保健所により特定されたことから、5月2日（日）に当該検査を受ける予定です。

当該中学校においては、同月1日（土）より当面の間、対外試合を含む部活動を中止します。また、同月6日（木）以降の授業等については、対象者の検査結果等を踏まえて決定します。

資料提供（投げ込み） 令和3年5月2日（日）	
場 所 津市政記者室	
事 務 担 当 課	
所 属	職・氏 名
教育委員会事務局 教育研究支援課 (電話059-229-3293)	教育研究支援担当参事 (兼) 教育研究支援課長 伊藤 雅子

津市立南郊中学校における 新型コロナウイルス感染症患者の発生について

このことについて、その内容は、下記のとおりです。

記

津市立南郊中学校の生徒1名が、新型コロナウイルス感染症患者の濃厚接触者となったことから、令和3年5月1日（土）に新型コロナウイルスに係る検査を受け、当該検査の結果が陽性であることが判明しました。

このことを受け、当該中学校における当該生徒との接触者を確認したところ、濃厚接触者（生徒3名）及び接触者（生徒7名）が三重県津保健所により特定されたことから、同月4日（火）に当該検査を受ける予定です。

当該中学校においては、同月2日（日）より当面の間、対外試合を含む部活動を中止します。また、同月6日（木）以降の授業等については、対象者の検査結果等を踏まえて決定します。

新型コロナウイルスワクチン接種の加速化に向けた緊急要望

4月23日、緊急事態宣言の発出に際し、菅内閣総理大臣から、新型コロナウイルスワクチン接種について、希望する高齢者に、7月末を念頭に各自治体が2回の接種を終えることができるよう、政府を挙げて取り組む旨の発言があった。

一方、これまでワクチンの具体的な供給量・供給時期が明らかでなかったことなどから、多くの都市自治体において、接種計画の策定に苦慮し、概ね5月中旬からの開始とならざるを得ないような状況にある。

我々都市自治体においても、新型コロナウイルス感染症が住民の命と健康はもとより、社会経済にも極めて大きな被害を及ぼしていることから、安全を第一に接種体制を確保するとともに、地域の実情に応じて可能な限り早く接種できるよう全力で取り組む決意である。

については、国において、ワクチン接種が加速化されるよう、下記の事項について、速やかに特段の措置を講じられたい。

記

1. ワクチンの安定供給について

今後、多くの住民に継続的かつ速やかに接種していくため、医療従事者の確保に係る調整等の接種体制の構築に支障を来さないよう、ワクチンの安定確保を図るとともに、具体的なワクチンの供給日時及び供給量を個別の自治体ができる限り早く把握できるよう、適切な方策を講じること。

2. 接種機会の拡大に向けた財政支援について

ワクチンの接種について、より多くの住民に機会を提供し、加速化させるためには、診療所等の医療機関の更なる協力が不可欠である。このため、日祝日や診療時間外の接種に対する接種単価の引上げや協力金等による財政支援を拡充し、十分な予算を確保するなど、国において必要な対策を講じること。

3. 国民への情報提供について

今後、十分にワクチンが供給され、接種が進展する中で、ワクチンの安全性・有効性、副反応等に係る情報発信はもとより、希望する国民が確実に接種を受けられる旨のメッセージを発信するなど、国民が安心して冷静に接種を受けられるよう、十分な周知・広報に努めること。

令和3年4月30日

全国市長会会長 立谷 秀清

事務連絡
令和3年4月30日

各都道府県
市町村
特別区
衛生主管部(局) 御中

厚生労働省健康局健康課予防接種室
医政局総務課

新型コロナウイルスワクチンの時間外・休日の接種について

希望する高齢者に、7月末を念頭に各自治体が2回の新型コロナウイルスワクチンの接種を終えることができるよう、ワクチンの接種を行う医師・看護師等を確保するため、今般、時間外・休日の接種費用について、下記のとおりワクチン接種対策費負担金の被接種者1人当たり単価2,070円に診療報酬上の時間外等加算相当分の加算を行うこととしました。

併せて、地域の実情に応じ、当該加算を講じてもお医師・看護師等が不足すると考えられる場合には、都道府県の判断のもと、時間外・休日の医療機関から、集団接種会場に医師・看護師等を派遣したときに、派遣元の医療機関に対して、新型コロナウイルス感染症緊急包括支援交付金の医療従事者派遣事業により、財政的支援を実施することとしました。

詳細については追って案内しますが、各都道府県、市町村及び特別区におかれては、これらを活用し、接種を行う医師・看護師等を確実に確保の上、迅速な接種体制の構築に努めていただくようお願いします。

記

○接種費用の上乗せについて(案)

時間外等加算相当分

- ・時間外 2,070円→2,800円
- ・休日 2,070円→4,200円

○医師・看護師等の派遣について(案)

時間外・休日のワクチン接種会場への医療従事者派遣事業

- ・医師 1人1時間当たり 7,550円
- ・看護師等 1人1時間当たり 2,760円

※7月末までに行われる派遣が対象

令和3年4月28日発表
別紙

【県内延べ3636例目】(クラスター56事例目)

クラスター56事例目の関係者について検査した結果、下表のとおり1名の陽性が確認されました。

例目	年代	性別	居住地	職業	発症日及び症状経過
3636	30代	男性	津市	会社員	・発症日 4月25日 ・現在 軽症～中等症

※検体採取日：4月26日

陽性判明日：4月27日

・行動歴について：なし

・接触者調査について

濃厚接触者 同居家族5名 接触者 なし

上記以外については、クラスター56事例目として別途報告していきます。

令和3年4月28日発表
別紙

【県内延べ3640～3644例目】(クラスター63事例目)

クラスター63事例目の関係者について検査した結果、下表のとおり5名の陽性が確認されました。

例目	年代	性別	居住地	職業	発症日及び症状経過
3640	40代	男性	松阪市	会社員	・発症日 4月25日 ・現在 軽症～中等症
3641	50代	男性	松阪市	会社員	・発症日 無症状 ・現在 無症状
3642	30代	男性	松阪市	会社員	・発症日 無症状 ・現在 無症状
3643	40代	男性	津市	会社員	・発症日 4月26日 ・現在 軽症～中等症
3644	50代	男性	津市	会社員	・発症日 無症状 ・現在 無症状

※検体採取日：4月26日
陽性判明日：4月27日

・行動歴について

- 3640例目 出勤
- 3641例目 出勤
別居親族が自宅を訪問(4月24日、25日)
別居親族宅を訪問(4月24日)
友人と県内施設を利用(4月25日)
- 3642例目 出勤
別居親族宅を訪問(4月24日)
- 3643例目 出勤
- 3644例目 なし

・接触者調査について

- 3640例目 濃厚接触者 同居家族2名
接触者 なし
- 3641例目 濃厚接触者 同居家族4名、別居親族5名、友人関係調査中
接触者 友人関係調査中
- 3642例目 濃厚接触者 同居家族3名、別居親族2名
接触者 なし
- 3643例目 濃厚接触者・接触者 なし
- 3644例目 濃厚接触者・接触者 なし

上記以外については、クラスター63事例目として別途報告していきます。

令和3年4月28日

事務担当
医療保健部 感染症情報プロジェクトチーム 担当 栗山、宇陀 電話 059-224-2747 FAX 059-224-2344

新型コロナウイルス感染症クラスター（63事例目）について

三重県内で発生した63事例目のクラスターについて、4月28日時点の調査状況を報告します。

1 クラスターの概要

令和3年4月に、津市内の企業で発生したクラスターで、三重県内では63事例目となります。

2 調査状況

このクラスターでは、現在、会社内で従業員等6名（3557、3640～3644例目）の陽性が判明しています。

上記6名については、同じ工場で勤務しており、休憩時間等も含め感染可能性が考えられる従業員等について幅広く調査を実施していきます。

このクラスターの検査状況は以下のとおりです。

カテゴリー	検査対象者				検体採取済 (結果判定中)	未検査
		検査済数	陽性数	陰性数		
従業員等	54	29	6	23	1	24

※上記は人数であり、検査を行い陽性となった際は陽性数に計上しています。

3 今後について

接触者については保健所が調査を進め、随時検査を実施するとともに、健康観察を行っていきます。

※報道機関の皆様へ

本患者様およびその他ご関係者様の人権の尊重および個人情報保護、勤務先等の風評被害防止について、ご理解とご配慮をお願いいたします。

令和3年4月28日発表
別紙

【県内延べ3645例目】(延べ3308例目の濃厚接触者)

- (1) 年代 20代
- (2) 性別 男性
- (3) 居住地 津市
- (4) 職業 会社員
- (5) 発症日 無症状
- (6) 症状・経過
 - 検体採取：4月26日
 - 陽性判明：4月27日
 - 発症日の症状：無症状
 - 現在の症状：無症状
- (7) 行動歴等
 - ・陽性者との接触状況 3308例目と食事(4月18日)
 - ・行動歴 なし
- (8) 接触者調査(4月28日時点)
 - ・濃厚接触者 なし
 - ・接触者 同居家族2名

令和3年4月29日発表
別紙

【県内延べ3676例目】(クラスター56事例目)

クラスター56事例目の関係者について検査した結果、下表のとおり1名の陽性が確認されました。

例目	年代	性別	居住地	職業	発症日及び症状経過
3676	50代	男性	津市	会社員	・ 発症日 4月21日 ・ 現在 軽症～中等症

※検体採取日：4月28日

陽性判明日：4月28日

・ 行動歴について：出勤

・ 接触者調査について

濃厚接触者 同居家族1名 接触者 なし

上記以外については、クラスター56事例目として別途報告していきます。

令和3年4月29日発表
別紙

【県内延べ3687例目】

- (1) 年代 20代
(2) 性別 女性
(3) 居住地 津市
(4) 職業 会社員
(5) 発症日 令和3年4月26日
(6) 症状・経過
検体採取：4月28日
陽性判明：4月28日
発症日の症状：発熱(38℃台)、全身倦怠感、関節筋肉痛
現在の症状：軽症～中等症
- (7) 行動歴等
・ 県外訪問歴 なし
・ 県外の方との接触歴 調査中
・ 行動歴 出勤
アルバイト(4月24日)
友人と県内施設利用(4月25日)
友人と食事(4月25日、26日)
- (8) 接触者調査(4月29日時点)
・ 濃厚接触者 同居家族2名、友人3名、アルバイト関係調査中
・ 接触者 友人7名、アルバイト関係調査中

令和3年4月29日発表
別紙

【県内延べ3688例目】(延べ3636例目の濃厚接触者)

- (1) 年代 30代
- (2) 性別 女性
- (3) 居住地 津市
- (4) 職業 無職
- (5) 発症日 令和3年4月25日
- (6) 症状・経過
 - 検体採取：4月28日
 - 陽性判明：4月28日
 - 発症日の症状：全身倦怠感、食欲低下、悪寒
 - 現在の症状：軽症～中等症

(7) 行動歴等

- ・陽性者との接触状況 3636例目の同居家族
- ・行動歴 知人が自宅を訪問(4月24日)

(8) 接触者調査(4月29日時点)

- ・濃厚接触者 なし
- ・接触者 知人1名

令和3年4月29日発表
別紙

【県内延べ3689例目】(延べ3636例目の濃厚接触者)

- (1) 年代 10代
- (2) 性別 女性
- (3) 居住地 津市
- (4) 職業 中学生
- (5) 発症日 無症状
- (6) 症状・経過

検体採取：4月28日
陽性判明：4月28日
発症日の症状：無症状
現在の症状：無症状

(7) 行動歴等

- ・陽性者との接触状況 3636例目の同居家族
- ・行動歴 なし

(8) 接触者調査(4月29日時点)

- ・濃厚接触者 なし
- ・接触者 なし

令和3年4月29日発表
別紙

【県内延べ3690例目】(延べ3636例目の濃厚接触者)

- (1) 年代 10歳未満
- (2) 性別 女性
- (3) 居住地 津市
- (4) 職業 小学生
- (5) 発症日 無症状
- (6) 症状・経過

検体採取：4月28日

陽性判明：4月28日

発症日の症状：無症状

現在の症状：無症状

(7) 行動歴等

- ・陽性者との接触状況 3636例目の同居家族
- ・行動歴 なし

(8) 接触者調査(4月29日時点)

- ・濃厚接触者 なし
- ・接触者 なし

令和3年4月29日発表
別紙

【県内延べ3691例目】(延べ3636例目の濃厚接触者)

- (1) 年代 . 10歳未満
- (2) 性別 男性
- (3) 居住地 津市
- (4) 職業 未就学児
- (5) 発症日 令和3年4月28日
- (6) 症状・経過
検体採取：4月28日
陽性判明：4月28日
発症日の症状：発熱(37℃台)
現在の症状：無症状

- (7) 行動歴等
 - ・陽性者との接触状況 3636例目の同居家族
 - ・行動歴 なし

- (8) 接触者調査(4月29日時点)
 - ・濃厚接触者 なし
 - ・接触者 なし

令和3年4月29日発表
別紙

【県内延べ3692例目】

- (1) 年代 20代
- (2) 性別 女性
- (3) 居住地 津市
- (4) 職業 会社員
- (5) 発症日 4月26日
- (6) 症状・経過
 - 検体採取：4月28日
 - 陽性判明：4月28日
 - 発症日の症状：全身倦怠感
 - 現在の症状：軽症～中等症
- (7) 行動歴等
 - ・ 県外訪問歴 なし
 - ・ 県外の方との接触歴 調査中
 - ・ 行動歴 出勤
- (8) 接触者調査（4月29日時点）
 - ・ 濃厚接触者 友人1名
 - ・ 接触者 なし

令和3年4月30日発表
別紙

【県内延べ3763例目】（クラスター63事例目）

クラスター63事例目の関係者について検査した結果、下表のとおり1名の陽性が確認されました。

例目	年代	性別	居住地	職業	発症日及び症状経過
3763	40代	女性	津市	会社員	・ 発症日 4月28日 ・ 現在 軽症～中等症

※検体採取日：4月29日

陽性判明日：4月29日

・ 行動歴について：3763例目 出勤

・ 接触者調査について

3763例目：濃厚接触者 同居家族1名 接触者 なし

新型コロナウイルス感染症クラスター（63事例目）について （第2報）

三重県内で発生した63事例目のクラスターについて、4月30日時点の調査状況を報告します。

1 クラスターの概要

令和3年4月に、津市内の企業で発生したクラスターで、三重県内では63事例目となります。

2 調査状況

このクラスターでは、現在、会社内で従業員等7名（3557、3640～3644、3763例目）の陽性が判明しています。

上記7名については、同じ工場で勤務しており、休憩時間等も含め感染可能性が考えられる従業員等について幅広く調査を実施していきます。

このクラスターの検査状況は以下のとおりです。

カテゴリー	検査対象者				検体採取済 (結果判定中)	未検査
		検査済数	陽性数	陰性数		
従業員等	<u>90</u>	<u>54</u>	<u>7</u>	<u>46</u>	<u>2</u>	<u>34</u>

※上記は人数であり、検査を行い陽性となった際は陽性数に計上しています。

3 今後について

接触者については保健所が調査を進め、随時検査を実施するとともに、健康観察を行っていきます。

※報道機関の皆様へ

本患者様およびその他ご関係者様の人権の尊重および個人情報保護、勤務先等の風評被害防止について、ご理解とご配慮をお願いいたします。

令和3年4月30日発表
別紙

【県内延べ3742、3750、3752例目】（クラスター56事例目）

クラスター56事例目の関係者について検査した結果、下表のとおり3名の陽性が確認されました。

例目	年代	性別	居住地	職業	発症日及び症状経過
3742	20代	男性	亀山市	会社員	・発症日 4月25日 ・現在 軽症～中等症
3750	20代	男性	津市	会社員	・発症日 4月26日 ・現在 軽症～中等症
3752	40代	男性	津市	会社員	・発症日 4月26日 ・現在 軽症～中等症

※検体採取日：4月28日（3742、3750、3752例目）

陽性判明日：4月29日（3742、3750、3752例目）

- ・行動歴について：3742例目 出勤
3750例目 出勤
3752例目 なし

・接触者調査について

- | | | | |
|--------------|--------|-----|----|
| 3742例目：濃厚接触者 | なし | 接触者 | なし |
| 3750例目：濃厚接触者 | 同居家族1名 | 接触者 | なし |
| 3752例目：濃厚接触者 | 同居家族3名 | 接触者 | なし |

上記以外については、クラスター56事例目として別途報告していきます。

令和3年4月30日発表
別紙

【県内延べ3751例目】(延べ3750例目の濃厚接触者)

- (1) 年代 20代
- (2) 性別 女性
- (3) 居住地 津市
- (4) 職業 会社員
- (5) 発症日 令和3年4月27日
- (6) 症状・経過
 - 検体採取：4月28日
 - 陽性判明：4月29日
 - 発症日の症状：咳、鼻汁・鼻閉、咽頭痛、頭痛、全身倦怠感
 - 現在の症状：軽症～中等症
- (7) 行動歴等
 - ・陽性者との接触状況 3750例目の同居家族
 - ・行動歴 出勤
別居親族宅を訪問(4月25日、26日)
- (8) 接触者調査(4月30日時点)
 - ・濃厚接触者 別居親族5名
 - ・接触者 なし

令和3年5月1日発表
別紙

【3794、3804、3806～3808、3810例目】(クラスター6
7事例目)

クラスター67事例目の関係者について検査した結果、下表のとおり6名の陽性が確認
されました。

例目	年代	性別	居住地	職業	発症日及び症状経過
3794	30代	男性	松阪市	会社員	・発症日 4月27日 ・現在 軽症～中等症
3804	30代	男性	津市	自営業	・発症日 4月27日 ・現在 軽症～中等症
3806	20代	男性	津市	自営業	・発症日 4月27日 ・現在 軽症～中等症
3807	20代	女性	津市	アルバイト従 業員	・発症日 無症状 ・現在 無症状
3808	20代	男性	津市	会社員	・発症日 無症状 ・現在 無症状
3810	30代	男性	津市	会社員	・発症日 4月30日 ・現在 軽症～中等症

※検体採取日：4月30日 陽性判明日：4月30日

・行動歴について

- 3794例目：出勤
- 3804例目：調査中
- 3806例目：友人と会話（4月25～26日）
- 3807例目：友人と会話（4月27日）
- 3808例目：出勤
- 3810例目：出勤、友人と食事（4月28日）

・接触者調査について

- 3794例目：濃厚接触者 同居家族2名
接触者 なし
- 3804例目：濃厚接触者 職場関係6名
接触者 なし
- 3806例目：濃厚接触者 友人1名
接触者 同居家族2名
- 3807例目：濃厚接触者 なし
接触者 同居家族4名、友人2名
- 3808例目：濃厚接触者 なし
接触者 なし
- 3810例目：濃厚接触者 同居家族2名、友人1名
接触者 なし

上記以外については、クラスター69事例目として別途報告していきます。

令和3年5月1日発表
別紙

【県内延べ3800例目】(延べ3405例目の濃厚接触者)

- (1) 年代 50代
- (2) 性別 男性
- (3) 居住地 津市
- (4) 職業 会社員
- (5) 発症日 令和3年4月29日
- (6) 症状・経過
 - 検体採取：4月30日
 - 陽性判明：4月30日
 - 発症日の症状：熱(38℃台)、咳、嘔気・嘔吐、全身倦怠感、関節筋肉痛
 - 現在の症状：軽症～中等症
- (7) 行動歴等
 - ・陽性者との接触状況 3405例目の同居家族
 - ・行動歴 なし
- (8) 接触者調査(5月1日時点)
 - ・濃厚接触者 なし
 - ・接触者 なし

令和3年5月1日発表
別紙

【県内延べ3801例目】(延べ3751例目の濃厚接触者)

- (1) 年代 40代
- (2) 性別 女性
- (3) 居住地 津市
- (4) 職業 介護施設職員
- (5) 発症日 令和3年4月30日
- (6) 症状・経過
 - 検体採取：4月30日
 - 陽性判明：4月30日
 - 発症日の症状：咳、頭痛
 - 現在の症状：軽症～中等症
- (7) 行動歴等
 - ・陽性者との接触状況 3751例目が自宅を訪問(4月25日)
 - ・行動歴 出勤
- (8) 接触者調査(5月1日時点)
 - ・濃厚接触者 同居家族2名
 - ・接触者 職場関係4名

令和3年5月1日発表
別紙

【県内延べ3802例目】

- (1) 年代 30代
(2) 性別 女性
(3) 居住地 津市
(4) 職業 介護士
(5) 発症日 令和3年4月29日
(6) 症状・経過
検体採取：4月30日
陽性判明：4月30日
発症日の症状：熱(38度台)、咽頭痛、頭痛、下痢、全身倦怠感、
関節筋肉痛
現在の症状：軽症～中等症
(7) 行動歴等
・ 県外訪問歴 なし
・ 県外の方との接触歴 なし
・ 行動歴 出勤
(8) 接触者調査(5月1日時点)
・ 濃厚接触者 同居家族3名、ほか職場関係調査中
・ 接触者 職場関係調査中

令和3年5月1日発表
別紙

【県内延べ3803例目】

- (1) 年代 60代
- (2) 性別 女性
- (3) 居住地 津市
- (4) 職業 医療関係従事者
- (5) 発症日 無症状
- (6) 症状・経過
検体採取：4月30日
陽性判明：4月30日
発症日の症状：無症状
現在の症状：無症状

- (7) 行動歴等
 - ・ 県外訪問歴 県外を訪問（4月22～24日）
 - ・ 県外の方との接触歴 上記訪問歴の中であり
 - ・ 行動歴 出勤

- (8) 接触者調査（5月1日時点）
 - ・ 濃厚接触者 同居家族2名
 - ・ 接触者 職場関係調査中

令和3年5月1日発表
別紙

【県内延べ3805例目】(延べ3680例目の接触者)

- (1) 年代 60代
- (2) 性別 男性
- (3) 居住地 津市
- (4) 職業 自営業
- (5) 発症日 令和3年4月25日
- (6) 症状・経過
 - 検体採取：4月30日
 - 陽性判明：4月30日
 - 発症日の症状：発熱(37℃台)
 - 現在の症状：軽症～中等症
- (7) 行動歴等
 - ・陽性者との接触状況 3680例目の職場関係者
 - ・行動歴 出勤
- (8) 接触者調査(5月1日時点)
 - ・濃厚接触者 なし
 - ・接触者 なし

令和3年5月1日発表
別紙

【県内延べ3809例目】(延べ3688例目の接触者)

- (1) 年代 10代
- (2) 性別 女性
- (3) 居住地 津市
- (4) 職業 中学生
- (5) 発症日 令和3年4月28日
- (6) 症状・経過
 - 検体採取：4月30日
 - 陽性判明：4月30日
 - 発症日の症状：熱(38度台)、頭痛、関節筋肉痛
 - 現在の症状：軽症～中等症
- (7) 行動歴等
 - ・陽性者との接触状況 3688例目宅を訪問(4月24日)
 - ・行動歴 登校
別居親族と会話(4月29日)
- (8) 接触者調査(5月1日時点)
 - ・濃厚接触者 同居家族2名、学校関係3名
 - ・接触者 別居家族1名、学校関係4名

令和3年5月1日発表
別紙

【県内延べ3811例目】

- (1) 年代 70代
- (2) 性別 男性
- (3) 居住地 津市
- (4) 職業 会社員
- (5) 発症日 令和3年4月22日
- (6) 症状・経過
 - 検体採取：4月28日
 - 陽性判明：4月30日
 - 発症日の症状：頭痛、全身倦怠感
 - 現在の症状：軽症～中等症
- (7) 行動歴等
 - ・県外訪問歴 なし
 - ・県外の方との接触歴 調査中
 - ・行動歴 出勤
- (8) 接触者調査（5月1日時点）
 - ・濃厚接触者 同居家族1名
 - ・接触者 なし

令和3年5月2日発表
別紙

【県内延べ3839例目】

- (1) 年代 30代
- (2) 性別 女性
- (3) 居住地 津市
- (4) 職業 会社員
- (5) 発症日 令和3年4月26日
- (6) 症状・経過
 - 検体採取：4月30日
 - 陽性判明：5月1日
 - 発症日の症状：咽頭痛
 - 現在の症状：軽症～中等症
- (7) 行動歴等
 - ・ 県外訪問歴 県外を訪問（4月17、19日）
 - ・ 県外の方との接触歴 上記訪問歴の中であり
 - ・ 行動歴 出勤
- (8) 接触者調査（5月2日時点）
 - ・ 濃厚接触者 職場関係5名
 - ・ 接触者 なし

令和3年5月2日発表
別紙

【県内延べ3840例目】(県内延べ3751例目の濃厚接触者)

- (1) 年代 10代
- (2) 性別 男性
- (3) 居住地 津市
- (4) 職業 中学生
- (5) 発症日 無症状
- (6) 症状・経過

検体採取：4月30日

陽性判明：5月1日

発症日の症状：無症状

現在の症状：無症状

(7) 行動歴等

- ・陽性患者との接触状況 3751例目が自宅を訪問(4月25日)
- ・行動歴 登校

(8) 接触者調査(5月2日時点)

- ・濃厚接触者 学校関係3名
- ・接触者 学校関係7名

令和3年5月3日発表
別紙

【県内延べ3891例目】

- (1) 年代 20代
(2) 性別 女性
(3) 居住地 津市
(4) 職業 保育士
(5) 発症日 令和3年4月28日
(6) 症状・経過
検体採取：4月30日
陽性判明：5月2日
発症日の症状：咳
現在の症状：軽症～中等症

- (7) 行動歴等
・ 県外訪問歴 県外施設を訪問（4月24日）
・ 県外の方との接触歴 上記訪問歴の中であり
・ 行動歴 出勤

- (8) 接触者調査（5月3日時点）
・ 濃厚接触者 同居家族3名、職場関係5名
・ 接触者 職場関係19名

令和3年5月4日発表
別紙

【県内延べ3913例目】

- (1) 年代 50代
- (2) 性別 男性
- (3) 居住地 津市
- (4) 職業 自営業
- (5) 発症日 令和3年4月29日
- (6) 症状・経過
 - 検体採取：5月2日
 - 陽性判明：5月3日
 - 発症日の症状：発熱(37℃台)
 - 現在の症状：軽症～中等症
- (7) 行動歴等
 - ・ 県外訪問歴 なし
 - ・ 県外の方との接触歴 なし
 - ・ 行動歴 出勤
- (8) 接触者調査(5月4日時点)
 - ・ 濃厚接触者 同居家族1名
 - ・ 接触者 職場関係約8名

令和3年5月4日発表
別紙

【県内延べ3914例目】(延べ3913例目の同居家族)

- (1) 年代 40代
- (2) 性別 女性
- (3) 居住地 津市
- (4) 職業 パート従業員
- (5) 発症日 令和3年5月1日
- (6) 症状・経過
 - 検体採取：5月2日
 - 陽性判明：5月3日
 - 発症日の症状：発熱(38℃台)、下痢、嘔吐
 - 現在の症状：軽症～中等症
- (7) 行動歴等
 - ・県外訪問歴 なし
 - ・県外の方との接触歴 なし
 - ・行動歴 なし
- (8) 接触者調査(5月4日時点)
 - ・濃厚接触者 なし
 - ・接触者 なし

令和3年5月4日発表
別紙

【県内延べ3923例目】

- (1) 年代 70代
(2) 性別 男性
(3) 居住地 津市
(4) 職業 パート従業員
(5) 発症日 令和3年5月3日
(6) 症状・経過
検体採取：5月3日
陽性判明：5月3日
発症日の症状：発熱（39℃台）、呼吸困難
現在の症状：軽症～中等症
- (7) 行動歴等
・ 県外訪問歴 なし
・ 県外の方との接触状況 調査中
・ 行動歴 出勤
別居親族が自宅を訪問（5月3日）
- (8) 接触者調査（5月4日時点）
・ 濃厚接触者 同居家族1名
・ 接触者 別居親族2名

令和3年5月4日発表
別紙

【県内延べ3924例目】(延べ3811例目の濃厚接触者)

- (1) 年代 60代
- (2) 性別 女性
- (3) 居住地 津市
- (4) 職業 パート従業員
- (5) 発症日 無症状
- (6) 症状・経過
 - 検体採取：5月3日
 - 陽性判明：5月3日
 - 発症日の症状：無症状
 - 現在の症状：無症状
- (7) 行動歴等
 - ・陽性者との接触歴 3811例目の同居家族
 - ・行動歴 なし
- (8) 接触者調査(5月4日時点)
 - ・濃厚接触者 なし
 - ・接触者 なし

令和3年5月4日発表
別紙

【県内延べ3925例目】(延べ3804例目の濃厚接触者)

- (1) 年代 20代
- (2) 性別 女性
- (3) 居住地 津市
- (4) 職業 店舗従業員
- (5) 発症日 令和3年5月1日
- (6) 症状・経過
 - 検体採取：5月3日
 - 陽性判明：5月3日
 - 発症日の症状：発熱(37℃台)、咳、咽頭痛、頭痛
 - 現在の症状：軽症～中等症
- (7) 行動歴等
 - ・陽性者との接触歴 3804例目の職場同僚
 - ・行動歴 出勤
- (8) 接触者調査(5月4日時点)
 - ・濃厚接触者 なし
 - ・接触者 なし

令和3年5月4日発表
別紙

【県内延べ3926例目】(延べ3804例目の濃厚接触者)

- (1) 年代 70代
- (2) 性別 男性
- (3) 居住地 津市
- (4) 職業 無職
- (5) 発症日 令和3年5月1日
- (6) 症状・経過
 - 検体採取：5月3日
 - 陽性判明：5月3日
 - 発症日の症状：発熱(37℃台)、全身倦怠感
 - 現在の症状：軽症～中等症
- (7) 行動歴等
 - ・陽性者との接触歴 3804例目が経営する店舗を利用
 - ・行動歴 なし
- (8) 接触者調査(5月4日時点)
 - ・濃厚接触者 同居家族3名
 - ・接触者 なし

令和3年5月4日発表
別紙

【県内延べ3927例目】(延べ3793例目の濃厚接触者)

- (1) 年代 40代
- (2) 性別 男性
- (3) 居住地 津市
- (4) 職業 会社員
- (5) 発症日 無症状
- (6) 症状・経過

検体採取：5月3日
陽性判明：5月3日
発症日の症状：無症状
現在の症状：無症状

(7) 行動歴等

- ・陽性者との接触歴 3793例目の職場同僚
- ・行動歴 なし

(8) 接触者調査(5月4日時点)

- ・濃厚接触者 なし
- ・接触者 同居家族5名

令和3年5月4日発表
別紙

【県内延べ3928例目】(延べ3891例目の接触者)

- (1) 年代 40代
- (2) 性別 女性
- (3) 居住地 津市
- (4) 職業 保育士
- (5) 発症日 令和3年4月24日
- (6) 症状・経過
 - 検体採取：5月3日
 - 陽性判明：5月3日
 - 発症日の症状：発熱(38℃台)、関節筋肉痛
 - 現在の症状：軽症～中等症
- (7) 行動歴等
 - ・陽性者との接触歴 3891例目の職場同僚
 - ・行動歴 出勤
- (8) 接触者調査(5月4日時点)
 - ・濃厚接触者 同居家族3名
 - ・接触者 職場関係1名

令和3年5月5日発表
別紙

【県内延べ3938例目】

- (1) 年代 70代
(2) 性別 男性
(3) 居住地 津市
(4) 職業 会社役員
(5) 発症日 令和3年5月2日
(6) 症状・経過
検体採取：5月4日
陽性判明：5月4日
発症日の症状：発熱（38℃台）、咳、咽頭痛、頭痛、下痢、全身倦怠感
現在の症状：軽症～中等症
- (7) 行動歴等
・ 県外訪問歴 なし
・ 県外の方との接触状況 なし
・ 行動歴 出勤
- (8) 接触者調査（5月5日時点）
・ 濃厚接触者 同居家族1名
・ 接触者 なし

令和3年5月5日発表
別紙

【県内延べ3939例目】

- (1) 年代 20代
- (2) 性別 女性
- (3) 居住地 津市
- (4) 職業 店舗従業員
- (5) 発症日 令和3年4月27日
- (6) 症状・経過
 - 検体採取：5月3日
 - 陽性判明：5月4日
 - 発症日の症状：鼻汁・鼻閉、咽頭痛
 - 現在の症状：軽症～中等症
- (7) 行動歴等
 - ・ 県外訪問歴 なし
 - ・ 県外の方との接触歴 調査中
 - ・ 行動歴 出勤
- (8) 接触者調査（5月5日時点）
 - ・ 濃厚接触者 なし
 - ・ 接触者 なし

令和3年5月5日発表
別紙

【県内延べ3941例目】

- (1) 年代 40代
(2) 性別 女性
(3) 居住地 津市
(4) 職業 会社員
(5) 発症日 令和3年5月1日
(6) 症状・経過
検体採取：5月3日
陽性判明：5月4日
発症日の症状：頭痛、全身倦怠感、関節筋肉痛
現在の症状：軽症～中等症
(7) 行動歴等
・ 県外訪問歴 なし
・ 県外の方との接触歴 調査中
・ 行動歴 出勤
友人と会話（5月2日）
(8) 接触者調査（5月5日時点）
・ 濃厚接触者 友人1名、職場関係6名
・ 接触者 なし

令和3年5月5日発表
別紙

【県内延べ3942例目】

- (1) 年代 30代
- (2) 性別 男性
- (3) 居住地 津市
- (4) 職業 会社員
- (5) 発症日 令和3年4月30日
- (6) 症状・経過
 - 検体採取：5月3日
 - 陽性判明：5月4日
 - 発症日の症状：発熱（38℃台）、全身倦怠感
 - 現在の症状：軽症～中等症
- (7) 行動歴等
 - ・ 県外訪問歴 県外を訪問（4月20日）
 - ・ 県外の方との接触歴 調査中
 - ・ 行動歴 出勤
- (8) 接触者調査（5月5日時点）
 - ・ 濃厚接触者 同居家族3名
 - ・ 接触者 なし

令和3年5月5日発表
別紙

【県内延べ3943例目】(延べ3884目の接触者)

- (1) 年代 50代
- (2) 性別 女性
- (3) 居住地 津市
- (4) 職業 会社員
- (5) 発症日 令和3年4月29日
- (6) 症状・経過
 - 検体採取：5月3日
 - 陽性判明：5月4日
 - 発症日の症状：発熱(3.7℃台)
 - 現在の症状：軽症～中等症
- (7) 行動歴等
 - ・陽性者との接触状況 3884例目の職場同僚
 - ・行動歴 出勤
- (8) 接触者調査(5月5日時点)
 - ・濃厚接触者 同居家族1名
 - ・接触者 なし

令和3年5月5日発表
別紙

【県内延べ3944例目】(延べ3884目の接触者)

- (1) 年代 60代
- (2) 性別 男性
- (3) 居住地 津市
- (4) 職業 会社員
- (5) 発症日 令和3年4月29日
- (6) 症状・経過
 - 検体採取：5月3日
 - 陽性判明：5月4日
 - 発症日の症状：鼻汁
 - 現在の症状：軽症～中等症
- (7) 行動歴等
 - ・陽性者との接触状況 3884例目の職場同僚
 - ・行動歴 出勤
- (8) 接触者調査(5月5日時点)
 - ・濃厚接触者 同居家族1名
 - ・接触者 なし

令和3年5月5日発表
別紙

【県内延べ3953例目】(延べ3891例目の接触者)

- (1) 年代 10歳未満
- (2) 性別 女性
- (3) 居住地 津市
- (4) 職業 未就学児
- (5) 発症日 無症状
- (6) 症状・経過

検体採取：5月4日
陽性判明：5月4日
発症日の症状：無症状
現在の症状：無症状

(7) 行動歴等

- ・陽性者との接触状況 3891例目が勤務する保育園に登園
- ・行動歴 別居親族が自宅を訪問(5月2日)

(8) 接触者調査(5月5日時点)

- ・濃厚接触者 同居家族3名、別居親族2名
- ・接触者 なし

新型コロナウイルス感染症の発生状況（令和3年5月）

県内で判明した事例一覧（令和3年5月）

3月

4月

※クラスター報については「新型コロナウイルス感染症のクラスター発生状況」ページをご覧ください。

公表日	例目	居住地	性別	年代	属性
5月5日 28件 県外発表2件	3958例目	川越町	女性	20代	3906例目の濃厚接触者
	3957例目	県外	女性	30代	
	3956例目	川越町	女性	50代	3908例目の同居家族
	3955例目	県外	男性	50代	
	3954例目	朝日町	男性	60代	3936例目の同居家族
	3953例目	津市	女性	10歳未満	3891例目の接触者
	3952例目	名張市	男性	40代	3885例目の濃厚接触者
	3951例目	亀山市	女性	40代	3700例目の濃厚接触者
	3950例目	県外	女性	20代	県外感染者の濃厚接触者
	3949例目	鈴鹿市	男性	50代	
	3948例目	鈴鹿市	女性	50代	3946例目の同居家族
	3947例目	鈴鹿市	男性	50代	3946例目の同居家族
	3946例目	鈴鹿市	男性	20代	
	3945例目	名張市	女性	50代	
	3944例目	津市	男性	60代	3884例目の接触者
	3943例目	津市	女性	50代	3884例目の接触者
	3942例目	津市	男性	30代	
	3941例目	津市	女性	40代	
	3940例目	県外	男性	30代	
	3939例目	津市	女性	20代	
	3938例目	津市	男性	70代	
	3937例目	度会町	女性	90代	クラスター68事例目
	3936例目	朝日町	女性	10代	
3935例目	県外	男性	20代		
3934例目	四日市市	女性	40代	クラスター61事例目	
3933例目	四日市市	男性	40代		
3932例目	四日市市	女性	10代		
3931例目	四日市市	男性	30代	クラスター61事例目	

公表日	例目	居住地	性別	年代	属性
	県外103例目	名張市	女性	40代	
	県外102例目	鈴鹿市	女性	20代	
	3930例目	松阪市	男性	10代	3793例目の濃厚接触者
	3929例目	鈴鹿市	女性	40代	
	3928例目	津市	女性	40代	3891例目の接触者
	3927例目	津市	男性	40代	3793例目の濃厚接触者
	3926例目	津市	男性	70代	3804例目の濃厚接触者
	3925例目	津市	女性	20代	3804例目の濃厚接触者
	3924例目	津市	女性	60代	3811例目の濃厚接触者
	3923例目	津市	男性	70代	
	3922例目	伊勢市	男性	40代	
	3921例目	松阪市	男性	30代	3307例目の濃厚接触者
	3920例目	鈴鹿市	女性	80代	
	3919例目	鈴鹿市	男性	10代	
	3918例目	名張市	男性	60代	3886例目の濃厚接触者
	3917例目	玉城町	男性	80代	クラスター-68事例目
	3916例目	南伊勢町	女性	80代	クラスター-68事例目
	3915例目	伊勢市	女性	40代	クラスター-68事例目
	3914例目	津市	女性	40代	3913例目の同居家族
	3913例目	津市	男性	50代	
	3912例目	鈴鹿市	男性	20代	3911例目の同居家族
	3911例目	鈴鹿市	女性	50代	
	3910例目	鈴鹿市	男性	40代	
	3909例目	川越町	男性	40代	3858例目の濃厚接触者
	3908例目	川越町	男性	50代	3828例目の接触者
	3907例目	いなべ市	男性	80代	3215例目の濃厚接触者
	3906例目	四日市市	男性	40代	
	3905例目	四日市市	女性	30代	
	3904例目	四日市市	男性	50代	3231例目の濃厚接触者
	3903例目	四日市市	女性	20代	3566例目の濃厚接触者
	3902例目	四日市市	女性	60代	3827例目の濃厚接触者
	3901例目	四日市市	女性	30代	
	3900例目	四日市市	女性	50代	
5月4日 31件	3899例目	度会町	女性	90代	クラスター-68事例目
	3898例目	伊勢市	女性	80代	クラスター-68事例目
	3897例目	度会町	女性	70代	クラスター-68事例目
	3896例目	度会町	男性	90代	クラスター-68事例目
5月3日 36件 県外発表1件					

公表日	例目	居住地	性別	年代	属性
	3895例目	大紀町	女性	50代	3664例目の濃厚接触者
	3894例目	志摩市	女性	70代	
	3893例目	伊勢市	男性	60代	
	3892例目	鳥羽市	女性	70代	
	3891例目	津市	女性	20代	
	3890例目	県外	男性	20代	
	3889例目	松阪市	女性	20代	3829例目の濃厚接触者
	3888例目	菟野町	女性	50代	3652例目の濃厚接触者
	3887例目	川越町	女性	10代	3858例目の濃厚接触者
	3886例目	名張市	女性	60代	
	3885例目	名張市	女性	30代	3693例目の接触者
	3884例目	鈴鹿市	女性	50代	3796例目の接触者
	3883例目	亀山市	男性	60代	
	3882例目	鈴鹿市	男性	10代	3732例目の濃厚接触者
	3881例目	鈴鹿市	男性	30代	3793例目の濃厚接触者
	3880例目	鈴鹿市	男性	40代	
	3879例目	鈴鹿市	男性	30代	
	3878例目	菟野町	男性	20代	3715例目の接触者
	3877例目	県外	男性	20代	
	3876例目	四日市市	男性	10代	3767例目の濃厚接触者
	3875例目	四日市市	男性	60代	3767例目の濃厚接触者
	3874例目	四日市市	女性	60代	3767例目の濃厚接触者
	3873例目	四日市市	女性	70代	3675例目の濃厚接触者
	3872例目	四日市市	男性	50代	3675例目の濃厚接触者
	3871例目	四日市市	女性	40代	クラスター-61事例目
	3870例目	四日市市	女性	20代	クラスター-61事例目
	3869例目	四日市市	男性	30代	
	3868例目	四日市市	女性	10歳未満	3727例目の濃厚接触者
	3867例目	四日市市	男性	20代	3687例目の濃厚接触者
	3866例目	四日市市	女性	30代	
	3865例目	四日市市	女性	50代	
	3864例目	四日市市	男性	50代	
	県外101例目	四日市市	男性	20代	
5月2日 49件	3863例目	県外	女性	30代	県外感染者の濃厚接触者
	3862例目	亀山市	男性	30代	
	3861例目	鈴鹿市	男性	50代	
	3860例目	鈴鹿市	男性	20代	クラスター-56事例目

公表日	例目	居住地	性別	年代	属性
	3859例目	伊賀市	男性	30代	
	3858例目	川越町	女性	40代	
	3857例目	菟野町	男性	60代	3455例目の濃厚接触者
	3856例目	桑名市	女性	30代	
	3855例目	桑名市	女性	70代	
	3854例目	松阪市	男性	30代	
	3853例目	名張市	男性	50代	県外93例目の濃厚接触者
	3852例目	名張市	男性	80代	県外93例目の濃厚接触者
	3851例目	伊勢市	女性	70代	クラスター68事例目
	3850例目	伊勢市	男性	80代	クラスター68事例目
	3849例目	伊勢市	男性	80代	クラスター68事例目
	3848例目	度会町	男性	90代	クラスター68事例目
	3847例目	南伊勢町	男性	70代	クラスター68事例目
	3846例目	南伊勢町	女性	80代	クラスター68事例目
	3845例目	度会町	女性	90代	クラスター68事例目
	3844例目	度会町	女性	90代	クラスター68事例目
	3843例目	度会町	女性	80代	クラスター68事例目
	3842例目	伊勢市	男性	30代	クラスター67事例目
	3841例目	松阪市	女性	30代	3640例目の濃厚接触者
	3840例目	津市	男性	10代	3751例目の濃厚接触者
	3839例目	津市	女性	30代	
	3838例目	鈴鹿市	女性	40代	3790例目の濃厚接触者
	3837例目	亀山市	男性	30代	3743例目の濃厚接触者
	3836例目	鈴鹿市	女性	40代	3735例目の濃厚接触者
	3835例目	鈴鹿市	女性	60代	3756例目の濃厚接触者
	3834例目	鈴鹿市	男性	10歳未満	3732例目の濃厚接触者
	3833例目	鈴鹿市	女性	40代	3732例目の濃厚接触者
	3832例目	桑名市	男性	60代	
	3831例目	桑名市	女性	80代	3084例目の濃厚接触者
	3830例目	桑名市	女性	50代	3084例目の濃厚接触者
	3829例目	松阪市	男性	50代	
	3828例目	四日市市	男性	60代	
	3827例目	四日市市	男性	60代	
	3826例目	四日市市	女性	60代	
	3825例目	四日市市	男性	50代	3671例目の濃厚接触者
	3824例目	四日市市	女性	90代	3639例目の接触者
	3823例目	四日市市	女性	20代	クラスター61事例目

公表日	例目	居住地	性別	年代	属性
	3822例目	四日市市	男性	50代	クラスター-61事例目
	3821例目	四日市市	女性	40代	クラスター-61事例目
	3820例目	四日市市	女性	40代	3191例目の濃厚接触者
	3819例目	四日市市	女性	10歳未満	3673例目の濃厚接触者
	3818例目	四日市市	男性	20代	
	3817例目	四日市市	女性	90代	3639例目の接触者
	3816例目	四日市市	男性	20代	3604例目の濃厚接触者
	3815例目	四日市市	男性	50代	3604例目の濃厚接触者
5月1日 49件 県外発表2件	3814例目	桑名市	男性	40代	3585例目の濃厚接触者
	3813例目	いなべ市	女性	60代	
	3812例目	伊賀市	男性	40代	
	3811例目	津市	男性	70代	
	3810例目	津市	男性	30代	クラスター-67事例目
	3809例目	津市	女性	10代	3688例目の接触者
	3808例目	津市	男性	20代	クラスター-67事例目
	3807例目	津市	女性	20代	クラスター-67事例目
	3806例目	津市	男性	20代	クラスター-67事例目
	3805例目	津市	男性	60代	3680例目の接触者
	3804例目	津市	男性	30代	クラスター-67事例目
	3803例目	津市	女性	60代	
	3802例目	津市	女性	30代	
	3801例目	津市	女性	40代	3751例目の濃厚接触者
	3800例目	津市	男性	50代	3405例目の濃厚接触者
	3799例目	亀山市	女性	10歳未満	
	3798例目	鈴鹿市	男性	20代	
	3797例目	鈴鹿市	男性	60代	3796例目の同居家族
	3796例目	鈴鹿市	女性	60代	
	3795例目	松阪市	女性	10歳未満	3642例目の濃厚接触者
	3794例目	松阪市	男性	30代	クラスター-67事例目
	3793例目	松阪市	男性	40代	
	3792例目	名張市	女性	60代	県外82例目の濃厚接触者
	3791例目	鈴鹿市	男性	60代	3408例目の濃厚接触者
	3790例目	鈴鹿市	女性	10代	
	3789例目	桑名市	男性	40代	3679例目の接触者
	3788例目	朝日町	男性	20代	3679例目の接触者
	3787例目	鳥羽市	男性	80代	3762例目の濃厚接触者
	3786例目	松阪市	男性	60代	3307例目の濃厚接触者

公表日	例目	居住地	性別	年代	属性
	3785例目	四日市市	女性	30代	
	3784例目	四日市市	女性	70代	3542例目の濃厚接触者
	3783例目	四日市市	女性	20代	3663例目の濃厚接触者
	3782例目	四日市市	男性	30代	3615例目の濃厚接触者
	3781例目	四日市市	女性	30代	3615例目の濃厚接触者
	3780例目	四日市市	女性	20代	3613例目の濃厚接触者
	3779例目	四日市市	男性	30代	3613例目の濃厚接触者
	3778例目	四日市市	男性	30代	3616例目の濃厚接触者
	3777例目	四日市市	女性	40代	3616例目の濃厚接触者
	3776例目	四日市市	女性	60代	クラスター-61事例目
	3775例目	四日市市	女性	50代	クラスター-61事例目
	3774例目	四日市市	女性	60代	クラスター-61事例目
	3773例目	四日市市	女性	20代	クラスター-61事例目
	3772例目	四日市市	女性	20代	3669例目の濃厚接触者
	3771例目	四日市市	男性	20代	
	3770例目	四日市市	男性	30代	
	3769例目	四日市市	男性	40代	
	3768例目	四日市市	男性	20代	クラスター-61事例目
	3767例目	四日市市	男性	20代	
	3766例目	四日市市	男性	40代	クラスター-61事例目
	県外100例目	大紀町	男性	50代	3664例目の濃厚接触者
	県外99例目	度会町	男性	60代	県外感染者の接触者

本ページに関する問い合わせ先

三重県 医療保健部 感染症情報プロジェクトチーム 患者情報班

〒514-8570 津市広明町13番地

電話番号：059-224-2747 ファクス番号：059-224-2558 メールアドレス：kansenjo@pref.mie.lg.jp

各ページの記載記事、写真の無断転載を禁じます。 Copyright © 2015 Mie Prefecture, All rights reserved.

新型コロナウイルス感染症の発生状況（令和3年4月）

県内で判明した事例一覧（令和3年4月）

2月

3月

5月

※クラスター報については「新型コロナウイルス感染症のクラスター発生状況」ページをご覧ください。

公表日	例目	居住地	性別	年代	属性
4月30日 52件	3765例目	名張市	男性	50代	3748例目の同居家族
	3764例目	名張市	女性	60代	
	3763例目	津市	女性	40代	クラスター63事例目
	3762例目	鳥羽市	女性	80代	
	3761例目	菟野町	男性	60代	3658例目の濃厚接触者
	3760例目	桑名市	男性	30代	
	3759例目	菟野町	女性	60代	3604例目の濃厚接触者
	3758例目	鈴鹿市	女性	60代	
	3757例目	鈴鹿市	女性	50代	
	3756例目	鈴鹿市	男性	30代	
	3755例目	鈴鹿市	女性	20代	
	3754例目	鈴鹿市	男性	60代	3753例目の同居家族
	3753例目	鈴鹿市	女性	60代	
	3752例目	津市	男性	40代	クラスター56事例目
	3751例目	津市	女性	20代	3750例目の濃厚接触者
	3750例目	津市	男性	20代	クラスター56事例目
	3749例目	名張市	女性	70代	県外93例目の濃厚接触者
	3748例目	名張市	女性	30代	
	3747例目	名張市	男性	10代	
	3746例目	名張市	男性	10代	
	3745例目	鈴鹿市	女性	10歳未満	3554例目の濃厚接触者
	3744例目	鈴鹿市	女性	50代	3698例目の濃厚接触者
	3743例目	亀山市	女性	50代	3698例目の濃厚接触者
3742例目	亀山市	男性	20代	クラスター56事例目	
3741例目	鈴鹿市	男性	20代		
3740例目	鈴鹿市	女性	20代	県外98例目の濃厚接触者	
3739例目	鈴鹿市	男性	30代	3696例目の濃厚接触者	
3738例目	鈴鹿市	男性	10代	3696例目の濃厚接触者	

公表日	例目	居住地	性別	年代	属性
	3737例目	鈴鹿市	女性	50代	3696例目の濃厚接触者
	3736例目	鈴鹿市	女性	10歳未満	3621例目の濃厚接触者
	3735例目	鈴鹿市	男性	10代	3655例目の濃厚接触者
	3734例目	鈴鹿市	男性	10代	3655例目の濃厚接触者
	3733例目	鈴鹿市	男性	70代	
	3732例目	鈴鹿市	男性	30代	3655例目の濃厚接触者
	3731例目	伊勢市	女性	30代	3647例目の接触者
	3730例目	四日市市	男性	30代	クラスター-61事例目
	3729例目	四日市市	女性	20代	クラスター-61事例目
	3728例目	四日市市	男性	20代	クラスター-61事例目
	3727例目	四日市市	女性	10歳未満	3568例目の濃厚接触者
	3726例目	四日市市	女性	20代	3568例目の濃厚接触者
	3725例目	四日市市	男性	10歳未満	3607例目の濃厚接触者
	3724例目	四日市市	男性	10歳未満	3607例目の濃厚接触者
	3723例目	四日市市	男性	10歳未満	3607例目の濃厚接触者
	3722例目	四日市市	男性	10歳未満	3607例目の濃厚接触者
	3721例目	四日市市	女性	10代	3607例目の濃厚接触者
	3720例目	四日市市	男性	30代	3607例目の濃厚接触者
	3719例目	四日市市	男性	10代	3432例目の濃厚接触者
	3718例目	四日市市	男性	20代	3568例目の濃厚接触者
	3717例目	四日市市	女性	50代	3568例目の濃厚接触者
	3716例目	四日市市	女性	10歳未満	3614例目の濃厚接触者
	3715例目	四日市市	男性	50代	
	3714例目	四日市市	男性	20代	
4月29日 51件 県外発表1件	3713例目	名張市	男性	40代	
	3712例目	伊賀市	女性	20代	3582例目の濃厚接触者
	3711例目	名張市	女性	10歳未満	3661例目の濃厚接触者
	3710例目	名張市	男性	10歳未満	3661例目の濃厚接触者
	3709例目	名張市	女性	30代	3661例目の濃厚接触者
	3708例目	鈴鹿市	男性	10歳未満	3622例目の濃厚接触者
	3707例目	鈴鹿市	男性	10歳未満	3622例目の濃厚接触者
	3706例目	鈴鹿市	女性	40代	
	3705例目	鈴鹿市	男性	30代	3587例目の濃厚接触者
	3704例目	鈴鹿市	男性	70代	3587例目の濃厚接触者
	3703例目	亀山市	女性	10代	3700例目の濃厚接触者
	3702例目	亀山市	男性	70代	3700例目の濃厚接触者
	3701例目	明和町	女性	60代	

公表日	例目	居住地	性別	年代	属性
	3700例目	亀山市	女性	70代	
	3699例目	鈴鹿市	女性	30代	
	3698例目	亀山市	女性	20代	
	3697例目	鈴鹿市	男性	10代	3655例目の濃厚接触者
	3696例目	鈴鹿市	男性	50代	3588例目の濃厚接触者
	3695例目	名張市	男性	70代	
	3694例目	名張市	女性	30代	
	3693例目	名張市	女性	50代	
	3692例目	津市	女性	20代	
	3691例目	津市	男性	10歳未満	3636例目の濃厚接触者
	3690例目	津市	女性	10歳未満	3636例目の濃厚接触者
	3689例目	津市	女性	10代	3636例目の濃厚接触者
	3688例目	津市	女性	30代	3636例目の濃厚接触者
	3687例目	津市	女性	20代	
	3686例目	桑名市	女性	20代	
	3685例目	桑名市	女性	60代	
	3684例目	菟野町	女性	10代	
	3683例目	菟野町	女性	80代	3394例目の濃厚接触者
	3682例目	菟野町	女性	50代	3394例目の濃厚接触者
	3681例目	桑名市	男性	50代	3639例目の濃厚接触者
	3680例目	菟野町	男性	20代	3652例目の濃厚接触者
	3679例目	朝日町	男性	20代	3651例目の濃厚接触者
	3678例目	松阪市	女性	40代	3468例目の濃厚接触者
	3677例目	松阪市	男性	20代	県外感染者の濃厚接触者
	3676例目	津市	男性	50代	クラスター56事例目
	3675例目	四日市市	男性	70代	
	3674例目	四日市市	女性	20代	3581例目の濃厚接触者
	3673例目	四日市市	女性	20代	3581例目の濃厚接触者
	3672例目	四日市市	女性	80代	3496例目の濃厚接触者
	3671例目	四日市市	女性	80代	3496例目の濃厚接触者
	3670例目	四日市市	女性	50代	3566例目の濃厚接触者
	3669例目	四日市市	男性	20代	3288例目の接触者
	3668例目	四日市市	女性	30代	クラスター61事例目
	3667例目	四日市市	女性	60代	
	3666例目	四日市市	男性	60代	
	3665例目	四日市市	男性	50代	クラスター56事例目
	3664例目	四日市市	男性	20代	

公表日	例目	居住地	性別	年代	属性
	3663例目	四日市市	女性	50代	3581例目の濃厚接触者
	県外98例目	鈴鹿市	男性	50代	
4月28日 60件	3662例目	鈴鹿市	女性	40代	3465例目の濃厚接触者
	3661例目	名張市	男性	30代	
	3660例目	県外	女性	20代	
	3659例目	名張市	女性	50代	3049例目の濃厚接触者
	3658例目	菟野町	女性	60代	クラスター64事例目
	3657例目	亀山市	男性	80代	
	3656例目	伊賀市	女性	30代	クラスター62事例目
	3655例目	鈴鹿市	女性	10代	
	3654例目	鈴鹿市	女性	10代	
	3653例目	東員町	男性	20代	
	3652例目	菟野町	男性	50代	
	3651例目	朝日町	女性	50代	
	3650例目	名張市	女性	20代	3146例目の濃厚接触者
	3649例目	名張市	女性	20代	3146例目の濃厚接触者
	3648例目	伊勢市	男性	20代	
	3647例目	鳥羽市	女性	80代	3525例目の濃厚接触者
	3646例目	鳥羽市	女性	50代	3526例目の濃厚接触者
	3645例目	津市	男性	20代	3308例目の濃厚接触者
	3644例目	津市	男性	50代	クラスター63事例目
	3643例目	津市	男性	40代	クラスター63事例目
	3642例目	松阪市	男性	30代	クラスター63事例目
	3641例目	松阪市	男性	50代	クラスター63事例目
	3640例目	松阪市	男性	40代	クラスター63事例目
	3639例目	桑名市	女性	50代	3067例目の接触者
	3638例目	いなべ市	女性	10代	3397例目の濃厚接触者
	3637例目	菟野町	女性	60代	
	3636例目	津市	男性	30代	クラスター56事例目
	3635例目	鈴鹿市	男性	20代	3553例目の濃厚接触者
	3634例目	鈴鹿市	男性	10歳未満	3554例目の濃厚接触者
	3633例目	鈴鹿市	女性	60代	3554例目の濃厚接触者
	3632例目	鈴鹿市	男性	20代	3554例目の濃厚接触者
	3631例目	鈴鹿市	女性	60代	3486例目の濃厚接触者
	3630例目	鈴鹿市	女性	30代	3486例目の濃厚接触者
	3629例目	鈴鹿市	女性	10歳未満	3486例目の濃厚接触者
	3628例目	鈴鹿市	男性	10代	3486例目の濃厚接触者

公表日	例目	居住地	性別	年代	属性
	3627例目	鈴鹿市	女性	10代	3486例目の濃厚接触者
	3626例目	鈴鹿市	女性	30代	3486例目の濃厚接触者
	3625例目	鈴鹿市	男性	20代	3343例目の接触者
	3624例目	鈴鹿市	女性	20代	3343例目の濃厚接触者
	3623例目	鈴鹿市	女性	20代	
	3622例目	鈴鹿市	女性	20代	
	3621例目	鈴鹿市	女性	20代	
	3620例目	亀山市	男性	20代	3466例目の濃厚接触者
	3619例目	四日市市	男性	30代	
	3618例目	四日市市	女性	60代	クラスター-61事例目
	3617例目	四日市市	女性	40代	クラスター-64事例目
	3616例目	四日市市	男性	10歳未満	クラスター-64事例目
	3615例目	四日市市	男性	10歳未満	クラスター-64事例目
	3614例目	四日市市	女性	10歳未満	クラスター-64事例目
	3613例目	四日市市	女性	10歳未満	クラスター-64事例目
	3612例目	四日市市	男性	50代	3532例目の濃厚接触者
	3611例目	四日市市	女性	60代	3494例目の濃厚接触者
	3610例目	四日市市	男性	10代	3290例目の濃厚接触者
	3609例目	四日市市	男性	40代	3555例目の濃厚接触者
	3608例目	四日市市	女性	30代	
	3607例目	四日市市	女性	20代	
	3606例目	四日市市	男性	40代	
	3605例目	四日市市	男性	40代	
	3604例目	四日市市	女性	50代	
	3603例目	四日市市	女性	30代	3496例目の濃厚接触者
4月27日 44件 県外発表3件	3602例目	川越町	女性	30代	
	3601例目	桑名市	男性	30代	
	3600例目	朝日町	男性	30代	
	3599例目	菟野町	男性	50代	
	3598例目	亀山市	男性	20代	クラスター-56事例目
	3597例目	鈴鹿市	男性	40代	クラスター-56事例目
	3596例目	鈴鹿市	男性	40代	クラスター-56事例目
	3595例目	亀山市	男性	70代	
	3594例目	津市	男性	20代	3499例目の濃厚接触者
	3593例目	津市	女性	70代	3141例目の濃厚接触者
	3592例目	津市	男性	50代	
	3591例目	津市	女性	70代	

2021年4月30日
イオンビッグ株式会社

新型コロナウイルス感染者ならびに営業時間変更に関するお知らせ

当店の従業員が検査の結果、「新型コロナウイルスが陽性であった」ことが判明しました。

これを受け、本日4月30日13時から、臨時休業をした上で、店舗全体(売場・共有スペース等)の清掃消毒を実施いたします。
なお、明日5月1日につきましては、通常通りの営業予定となっております。
今後もお客さまと従業員の安全を最優先し、保健所に協力してまいります。
お客さまにはご心配をおかけしますが、ご理解ご協力ご協力の程お願い申し上げます。

ザ・ビッグエクスストア津河芸店 店長

新型コロナウイルス感染症に関する お客さまへのご案内

5月4日（火）当ショッピングセンター内、「グリーンパークストピック」の従業員が検査の結果、「新型コロナウイルス陽性であった」ことが判明しました。

当該店舗は、日常よりアルコールによる清掃を実施いたしておりますが、5月4日（火）17時に閉店し、店内の消毒を実施致しました。

5月5日（水）以降は営業を予定しております。

お客さまにはご心配をおかけしますが、ご理解、ご協力のほどお願い申し上げます。

当ショッピングセンターは、今後もお客さまと従業員の安全を最優先し、感染拡大防止に努めてまいります。

<当該従業員の最終勤務日>

5月2日（日）

なお、当該従業員はマスク着用にて勤務をしておりました。

5月5日 イオンタウン津城山

[ツイート](#) [シェア](#) [LINEで見る](#)

[TOPへ戻る](#)