

| | |
|---------------------------------|-----------------|
| 資料提供(投げ込み) 令和3年9月2日(木) | |
| 場所 津市政記者室 | |
| 事務担当課 | |
| 所 属 | 職・氏 名 |
| 危機管理部 危機管理課 (電話059-229-3281) | 危機管理課長 出口 真也 |

新型コロナウイルス感染症対策
9月2日開催 津市新型コロナウイルス感染症対策本部会議
(第108回) 開催結果

このことについて、その内容は、別添資料のとおりです。

津市新型コロナウイルス感染症対策本部会議（第108回）
開催結果

1 報告事項

(1) 8月27日、市長メッセージの発信について報告（危機管理部）

市長が、令和3年8月27日（金）、市民の皆様に向けて、新型コロナウイルス感染症に関する市長メッセージ(43)を発信しました。

(2) 白塚愛児園における新型コロナウイルス感染症患者の発生について報告（こども政策担当）

令和3年8月27日（金）に、三重県が発表した新型コロナウイルス感染症患者（三重県発表 県内延べ11080例目及び11081例目）が、当該保育所の園児2名であることが判明しました。

このことを受け、当該保育所内での当該園児との濃厚接触者として園児50名が三重県津保健所により特定されたことから健康観察を実施していたところ、同月29日（日）に園児1名（三重県発表 県内延べ11881例目）が陽性であることが判明しました。このことにより、新たに濃厚接触者として園児6名が当該保健所により特定されたことから、健康観察が実施されています。

当該保育所は、三重県津保健所からの指導に基づき施設の消毒を実施しましたが、利用者の安全確保及び感染拡大防止に万全を期すため、同月27日（金）から同年9月8日（水）まで、全園児を対象に臨時休園とします。

このことについては、8月27日（金）及び同月29日（日）に市において市議会への報告を行うとともに市政記者クラブへの資料提供及び市ホームページでの公表を行いました。

また、本件事例につきましては、本市の臨時休業措置等に伴う家計特別支援金の交付の手続きを進めてまいります。

(3) 津市立小中学校における新型コロナウイルス感染症患者の発生について報告（教育委員会）

令和3年8月26日（木）から9月1日（水）までの間における新型コロナウイルス感染症患者の発生状況については以下のとおりでした。

8月26日（木）、津市立一身田小学校の児童1名及び津市立香良洲小学校の児童2名並びに津市立南郊中学校の生徒2名及び津市立香海中学校の生徒1名の計6名が、新型コロナウイルスに係る検査を受けたところ、

当該検査の結果がいずれも陽性であることが判明しました。

同月27日（金）、津市立高茶屋小学校の児童2名並びに津市立神戸小学校、津市立桃園小学校、津市立一志東小学校及び津市立大三小学校の児童4名（各校1名ずつ）の計6名が、新型コロナウイルスに係る検査を受けたところ、当該検査の結果がいずれも陽性であることが判明しました。

同月28日（土）、津市立香良洲小学校の児童2名及び津市立大三小学校の児童1名が、新型コロナウイルスに係る検査を受けたところ、結果がいずれも陽性であることが判明しました。

同月29日（日）、津市立高茶屋小学校の児童1名が、新型コロナウイルスに係る検査を受けたところ、当該検査の結果が陽性であることが判明しました。

同月30日（月）、津市立育生小学校の児童1名が、新型コロナウイルスに係る検査を受けたところ、当該検査の結果が陽性であることが判明しました。

同月31日（火）、津市立養正小学校の児童1名、津市立育生小学校の児童1名、津市立高茶屋小学校の児童1名及び津市立芸濃小学校の児童2名並びに津市立一志中学校の生徒1名の計6名が、新型コロナウイルスに係る検査を受けたところ、当該検査の結果がいずれも陽性であることが判明しました。

9月1日（水）、津市立育生小学校、津市立新町小学校、津市立高茶屋小学校及び津市立栗真小学校の児童4名（各校1名ずつ）が、新型コロナウイルスに係る検査を受けたところ、当該検査の結果がいずれも陽性であることが判明しました。

当該児童及び生徒は、いずれも感染可能期間に登校しておらず、それぞれの小学校及び中学校における濃厚接触者等は確認されませんでした。

それぞれの小学校及び中学校においては、手洗い、マスクの着用、換気、検温等の新型コロナウイルス感染拡大防止対策をより一層徹底していきます。

また、それぞれの小学校及び中学校の保護者に向けて、児童及び生徒が新型コロナウイルス感染症に係る検査を受けた結果、陽性であることが判明したことや、今後の対応についてお知らせするとともに、誹謗中傷や情報の不用意な拡散等がないよう、それぞれの小学校及び中学校から、緊急メール配信等にてご理解とご協力をお願いしました。

なお、8月28日（土）に報告を行った、津市立大三小学校の当該児童は、大三放課後児童クラブWAIWAIくらぶを利用していたことから、当該クラブにおける当該児童との接触者を確認したところ、濃厚接触者

(児童1名)が三重県津保健所により特定されました。

当該クラブは同月28日(土)から9月5日(日)までの間、臨時休所とし、感染拡大の状況を把握した上で、同月6日(月)からの再開に向けて施設の消毒を実施する予定である旨、当該クラブから連絡を受けています。

このことについては、市において市議会への報告を行うとともに市政記者クラブへの情報提供及び市ホームページでの公表を行いました。

(4) 安濃放課後児童クラブひまわりクラブにおける新型コロナウイルス感染症患者の発生について報告(教育委員会)

安濃放課後児童クラブひまわりクラブの職員1名が、令和3年8月25日(水)に新型コロナウイルスに係る検査を受けたところ、当該検査の結果が陽性であることが判明しました。

当該クラブの運営の状況から、当該クラブにおける濃厚接触者等は確認されませんでした。

また、当該クラブは同月26日(木)から9月5日(日)までの間、臨時休所とし、感染拡大の状況を把握した上で、同月6日(月)からの再開に向けて施設の消毒を業者により実施する旨、当該クラブから連絡を受けています。

このことについては、8月27日(金)、市において市議会への報告を行うとともに市政記者クラブへの資料提供及び市ホームページでの公表を行いました。

なお、施設の消毒については、同日に実施した旨、当該クラブから連絡を受けています。

(5) 新型コロナウイルス感染症生活困窮者自立支援金支給事業に係る申請期限の延長について報告(健康福祉部)

新型コロナウイルス感染症の影響が長期化するなかで、県社会福祉協議会が行う総合支援資金の再貸付が既に終了するなど、特例貸付を利用できず生活に困窮している世帯に対して、就労による自立を図るため、また、それが困難な場合には、円滑に生活保護の受給につなげるため、「新型コロナウイルス生活困窮者自立支援金」の申請を令和3年7月2日(金)から受付しておりますが、8月31日(火)までの申請期限が11月30日(火)まで延長されました。

自立支援金の支給対象者については、対象見込者として、県社会福祉協議会からの情報提供を受け、援護課(相談・支援担当)から申請に関する

案内を随時発送しており、今回の申請期限の延長のお知らせについても、8月30日（月）に対象見込者へ通知しました。

なお、本件については、市ホームページにて同月31日（火）に周知をいたしました。

(6) 新型コロナワクチンの妊婦の皆さんへの優先接種について報告（健康医療担当）

感染拡大に伴い新型コロナ患者が急増する中、重症化しやすい妊婦の方とその子どもを守るため、希望される妊婦の方及びその夫またはパートナーを対象に、優先的にワクチン接種が受けられるよう、集団接種とは別枠の特設会場で接種を行います。

接種日時は9月中旬以降の土・日曜日の3日間、場所は国立病院機構三重中央医療センター、対象者は津市に在住の妊婦の方及びその夫またはパートナーで、1,800人程度の接種を予定しています。

8月26日時点で母子健康手帳をお持ちの妊婦の方を対象に、8月30日（月）に案内を発送し、8月27日（金）から同月30日（月）に母子健康手帳の交付を受けた方は同月31日（火）に案内を発送しました。8月31日以降に母子健康手帳の交付を受けた方は、窓口にてご案内します。接種を希望する人は、9月6日（月）17時までに申請フォームから申請いただき、後日、接種日をメールで通知する予定です。

(7) 海上アクセス運航事業者の高速船の運航休止について報告（都市計画部）

海上アクセス運航事業者である津エアポートライン株式会社は、津なぎさまちと中部国際空港を結ぶ高速船の新型コロナウイルス感染予防対策を徹底し、1日5往復10便のダイヤ編成で運航を行っていました。

そのような中、三重県及び愛知県等に対して新型コロナウイルス感染症に係る緊急事態宣言が令和3年8月27日（金）に発出され、新型インフルエンザ等対策特別措置法に基づき、県境を越える移動の自粛の協力が要請されました。

このことから、新型コロナウイルス感染拡大防止のため、9月1日（水）から当分の間、運航を休止することとしました。

(8) 緊急事態宣言発令に伴う津市立小学校等の新学期の開始に関する対応について報告（教育委員会）

① 概要

令和3年8月27日（金）から緊急事態宣言の対象地域に三重県が追

加され、新型コロナウイルスの感染者が急増してきている状況であることから、津市立小・中・義務教育学校及び津市立幼稚園の新学期の開始に関する対応を次のとおりとすることを決定しました。

② 津市立小・中・義務教育学校の新学期の開始の対応

令和3年9月1日（水）から同月10日（金）までの期間を、健康管理徹底期間とし、児童生徒の健康状態の把握を徹底するとともに、児童生徒間の接触のリスクを低減するため、午前中授業（給食がある場合は、給食後下校）とし、午後からは、タブレット端末等を活用した自宅学習等とします。また、自宅にインターネット環境がない場合及び放課後児童クラブを利用している児童生徒等については、学校において、一定の時刻までタブレット端末を活用した学習等を行っています。

③ 津市立幼稚園の新学期の開始の対応

令和3年9月1日（水）から同月10日（金）までの期間を、健康管理徹底期間とし、園児の健康状態の把握を徹底するとともに、園児同士の接触のリスクを低減するため、午前保育（給食がある場合は、給食後降園）とします。

④ 感染症対策の徹底

健康管理徹底期間後も引き続き感染症対策を徹底することとし、当面の間、次のとおり措置を継続して実施します。

ア マスクの着用や手洗いの励行、換気、毎日の検温やバランスの取れた食事、十分な睡眠等、「衛生管理マニュアル」に基づき、基本的な感染症対策の徹底を行うとともに、授業や行事、登下校時における身体的距離の確保、大声での発声をしないなど、校内及び園内での感染防止対策を徹底します。

イ 登校時等に校舎等に入る前には、検温結果（健康観察カード等）の確認及び健康状態の把握を徹底します。また、児童、生徒及び園児に発熱があった場合だけでなく同居の家族が体調不良の場合にも登校等を控えることとします。

ウ 感染防止対策を講じてもなお感染リスクが高いと判断される学習活動は、緊急事態宣言が解除されるまで延期します。

⑤ 教育活動の延期

授業参観、進路説明会、講演会等一定の人数が来校等して行う活動及び修学旅行、遠足、現場学習、運動会等の行事は、延期します。

⑥ 部活動の中止

令和3年8月20日（金）から同年9月12日（日）までの部活動は中止とします。

⑦ 教育長のメッセージ

令和3年8月27日（金）に緊急事態宣言発令に伴う対応に関する教育長のメッセージを津市ホームページに掲載しました。このことについては、同月28日（土）、市において市議会への報告を行うとともに市政記者クラブへの情報提供及び市ホームページでの公表を行いました。

(9) 津市立三重短期大学における新型コロナワクチンの職域接種の実施について報告（三重短期大学）

津市立三重短期大学は、令和3年6月25日（金）に三重県立看護大学と共同で、厚生労働省に対し、新型コロナワクチンの職域接種の実施に係る申請を行いました。

当該職域接種については、申請時においては、7月下旬の接種開始を目指していましたが、国によるワクチン供給が遅れたこと等を理由としてワクチンの接種日が定まらなかったところ、8月11日（水）に、同月23日（月）以降にワクチン配送が可能であると国から通知されたことから、関係機関と日程調整を行い、1回目の接種を9月11日（土）及び同月12日（日）、2回目の接種を10月9日（土）及び同月10日（日）として、三重短期大学において実施することとしました。

接種対象者は、三重短期大学、三重県立看護大学及び高田短期大学の学生並びに教職員のうち接種を希望する者（1,000人を予定）で、接種するワクチンの種類は、モデルナ社のワクチンです。

このことについては、9月2日（木）、市において市議会への報告を行うとともに市政記者クラブへの情報提供を行いました。

(10) 「白山市民会館人権啓発講演会」の延期について報告（総合支所）

令和3年9月11日（土）に開催を予定していました『白山市民会館人権啓発講演会』につきましては、新型コロナウイルス感染症拡大防止等、現下の情勢に鑑み、延期を決定しました。

(11) 各種相談窓口等の相談・申請件数の状況について報告（危機管理部）
別紙のとおり

津市新型コロナウイルス感染症対策本部会議（第108回）

令和3年9月2日（木）

午後3時00分～

本庁舎4階 庁議室

1 国・県の動き

- (1) 令和3年8月26日から9月1日までの三重県津保健所管内及び三重県内における感染症患者の発生について報告（健康医療担当）
- (2) 国・三重県の状況について報告（危機管理部）

2 報告事項

- (1) 8月27日、市長メッセージの発信について報告（危機管理部）
- (2) 白塚愛児園における新型コロナウイルス感染症患者の発生について報告（こども政策担当）
- (3) 津市立小中学校における新型コロナウイルス感染症患者の発生について報告（教育委員会）
- (4) 安濃放課後児童クラブひまわりクラブにおける新型コロナウイルス感染症患者の発生について報告（教育委員会）
- (5) 新型コロナウイルス感染症生活困窮者自立支援金支給事業に係る申請期限の延長について報告（健康福祉部）
- (6) 新型コロナワクチンの妊婦の皆さんへの優先接種について報告（健康医療担当）
- (7) 海上アクセス運航事業者の高速船の運航休止について報告（都市計画部）
- (8) 緊急事態宣言発令に伴う津市立小学校等の新学期の開始に関する対応について報告（教育委員会）
- (9) 津市立三重短期大学における新型コロナワクチンの職域接種の実施について報告（三重短期大学）
- (10) 「白山市民会館人権啓発講演会」の延期について報告（総合支所）
- (11) 各種相談窓口等の相談・申請件数の状況について報告（危機管理部）

3 その他

- (1) 市内事業者からの発表について報告（危機管理部）

津市新型コロナウイルス感染症対策本部会議（第108回）

2 報告事項

(1) 8月27日、市長メッセージの発信について報告（危機管理部）

市長が、令和3年8月27日（金）、市民の皆様に向けて、新型コロナウイルス感染症に関する市長メッセージ(43)を発信しました。

(2) 白塚愛児園における新型コロナウイルス感染症患者の発生について報告（こども政策担当）

令和3年8月27日（金）に、三重県が発表した新型コロナウイルス感染症患者（三重県発表 県内延べ11080例目及び11081例目）が、当該保育所の園児2名であることが判明しました。

このことを受け、当該保育所内での当該園児との濃厚接触者として園児50名が三重県津保健所により特定されたことから健康観察を実施していたところ、同月29日（日）に園児1名（三重県発表 県内延べ11881例目）が陽性であることが判明しました。このことにより、新たに濃厚接触者として園児6名が当該保健所により特定されたことから、健康観察が実施されています。

当該保育所は、三重県津保健所からの指導に基づき施設の消毒を実施しましたが、利用者の安全確保及び感染拡大防止に万全を期すため、同月27日（金）から同年9月8日（水）まで、全園児を対象に臨時休園とします。

このことについては、8月27日（金）及び同月29日（日）に市において市議会への報告を行うとともに市政記者クラブへの資料提供及び市ホームページでの公表を行いました。

また、本件事例につきましては、本市の臨時休業措置等に伴う家計特別支援金の交付の手続きを進めてまいります。

(3) 津市立小中学校における新型コロナウイルス感染症患者の発生について報告（教育委員会）

令和3年8月26日（木）から9月1日（水）までの間における新型コロナウイルス感染症患者の発生状況については以下のとおりでした。

8月26日（木）、津市立一身田小学校の児童1名及び津市立香良洲小学校の児童2名並びに津市立南郊中学校の生徒2名及び津市立香海中学校の生徒1名の計6名が、新型コロナウイルスに係る検査を受けたところ、当該検査の結果がいずれも陽性であることが判明しました。

同月27日（金）、津市立高茶屋小学校の児童2名並びに津市立神戸小学校、津市立桃園小学校、津市立一志東小学校及び津市立大三小学校の児童4名（各校1名ずつ）の計6名が、新型コロナウイルスに係る検査を受けたところ、当該検査の結果がいずれも陽性であることが判明しました。

同月28日（土）、津市立香良洲小学校の児童2名及び津市立大三小学校の児童1名が、新型コロナウイルスに係る検査を受けたところ、結果がいずれも陽性であることが判明しました。

同月29日（日）、津市立高茶屋小学校の児童1名が、新型コロナウイルスに係る検査を受けたところ、当該検査の結果が陽性であることが判明しました。

同月30日（月）、津市立育生小学校の児童1名が、新型コロナウイルスに係る検査を受けたところ、当該検査の結果が陽性であることが判明しました。

同月31日（火）、津市立養正小学校の児童1名、津市立育生小学校の児童1名、津市立高茶屋小学校の児童1名及び津市立芸濃小学校の児童2名並びに津市立一志中学校の生徒1名の計6名が、新型コロナウイルスに係る検査を受けたところ、当該検査の結果がいずれも陽性であることが判明しました。

9月1日（水）、津市立育生小学校、津市立新町小学校、津市立高茶屋小学校及び津市立栗真小学校の児童4名（各校1名ずつ）が、新型コロナウイルスに係る検査を受けたところ、当該検査の結果がいずれも陽性であることが判明しました。

当該児童及び生徒は、いずれも感染可能期間に登校しておらず、それぞれの小学校及び中学校における濃厚接触者等は確認されませんでした。

それぞれの小学校及び中学校においては、手洗い、マスクの着用、換気、検温等の新型コロナウイルス感染拡大防止対策をより一層徹底していきます。

また、それぞれの小学校及び中学校の保護者に向けて、児童及び生徒が新型コロナウイルス感染症に係る検査を受けた結果、陽性であることが判明したことや、今後の対応についてお知らせするとともに、誹謗中傷や情報の不用意な拡散等がないよう、それぞれの小学校及び中学校から、緊急メール配信等にてご理解とご協力をお願いしました。

なお、8月28日（土）に報告を行った、津市立大三小学校の当該児童は、大三放課後児童クラブWAIWAIくらぶを利用していたことから、当該クラブにおける当該児童との接触者を確認したところ、濃厚接触者（児童1名）が三重県津保健所により特定されました。

当該クラブは同月28日（土）から9月5日（日）までの間、臨時休所とし、感染拡大の状況を把握した上で、同月6日（月）からの再開に向けて施設の消毒を実施する予定である旨、当該クラブから連絡を受けています。

このことについては、市において市議会への報告を行うとともに市政記者クラブへの情報提供及び市ホームページでの公表を行いました。

(4) 安濃放課後児童クラブひまわりクラブにおける新型コロナウイルス感染症患者の発生について報告（教育委員会）

安濃放課後児童クラブひまわりクラブの職員1名が、令和3年8月25日（水）に新型コロナウイルスに係る検査を受けたところ、当該検査の結果が陽性であることが判明しました。

当該クラブの運営の状況から、当該クラブにおける濃厚接触者等は確認されませんでした。

また、当該クラブは同月26日（木）から9月5日（日）までの間、臨時休所とし、感染拡大の状況を把握した上で、同月6日（月）からの再開に向けて施設の消毒を業者により実施する旨、当該クラブから連絡を受けています。

このことについては、8月27日（金）、市において市議会への報告を行うとともに市政記者クラブへの資料提供及び市ホームページでの公表を行いました。

なお、施設の消毒については、同日に実施した旨、当該クラブから連絡を受けています。

(5) 新型コロナウイルス感染症生活困窮者自立支援金支給事業に係る申請期限の延長について報告（健康福祉部）

新型コロナウイルス感染症の影響が長期化するなかで、県社会福祉協議会が行う総合支援資金の再貸付が既に終了するなど、特例貸付を利用できず生活に困窮している世帯に対して、就労による自立を図るため、また、それが困難な場合には、円滑に生活保護の受給につなげるため、「新型コロナウイルス生活困窮者自立支援金」の申請を令和3年7月2日（金）から受付しておりますが、8月31日（火）までの申請期限が11月30日（火）まで延長されました。

自立支援金の支給対象者については、対象見込者として、県社会福祉協議会からの情報提供を受け、援護課（相談・支援担当）から申請に関する案内を随時発送しており、今回の申請期限の延長のお知らせについても、

8月30日(月)に対象見込者へ通知しました。

なお、本件については、市ホームページにて同月31日(火)に周知をいたしました。

(6) 新型コロナワクチンの妊婦の皆さんへの優先接種について報告(健康医療担当)

感染拡大に伴い新型コロナ患者が急増する中、重症化しやすい妊婦の方とその子どもを守るため、希望される妊婦の方及びその夫またはパートナーを対象に、優先的にワクチン接種が受けられるよう、集団接種とは別枠の特設会場で接種を行います。

接種日時は9月中旬以降の土・日曜日の3日間、場所は国立病院機構三重中央医療センター、対象者は津市に在住の妊婦の方及びその夫またはパートナーで、1,800人程度の接種を予定しています。

8月26日時点で母子健康手帳をお持ちの妊婦の方を対象に、8月30日(月)に案内を発送し、8月27日(金)から同月30日(月)に母子健康手帳の交付を受けた方は同月31日(火)に案内を発送しました。8月31日以降に母子健康手帳の交付を受けた方は、窓口にてご案内します。接種を希望する人は、9月6日(月)17時まで申請フォームから申請いただき、後日、接種日をメールで通知する予定です。

(7) 海上アクセス運航事業者の高速船の運航休止について報告(都市計画部)

海上アクセス運航事業者である津エアポートライン株式会社は、津なぎさまちと中部国際空港を結ぶ高速船の新型コロナウイルス感染予防対策を徹底し、1日5往復10便のダイヤ編成で運航を行っていました。

そのような中、三重県及び愛知県等に対して新型コロナウイルス感染症に係る緊急事態宣言が令和3年8月27日(金)に発出され、新型インフルエンザ等対策特別措置法に基づき、県境を越える移動の自粛の協力が要請されました。

このことから、新型コロナウイルス感染拡大防止のため、9月1日(水)から当分の間、運航を休止することとしました。

(8) 緊急事態宣言発令に伴う津市立小学校等の新学期の開始に関する対応について報告(教育委員会)

① 概要

令和3年8月27日(金)から緊急事態宣言の対象地域に三重県が追加され、新型コロナウイルスの感染者が急増してきている状況であるこ

とから、津市立小・中・義務教育学校及び津市立幼稚園の新学期の開始に関する対応を次のとおりとすることを決定しました。

② 津市立小・中・義務教育学校の新学期の開始の対応

令和3年9月1日（水）から同月10日（金）までの期間を、健康管理徹底期間とし、児童生徒の健康状態の把握を徹底するとともに、児童生徒間の接触のリスクを低減するため、午前中授業（給食がある場合は、給食後下校）とし、午後からは、タブレット端末等を活用した自宅学習等とします。また、自宅にインターネット環境がない場合及び放課後児童クラブを利用している児童生徒等については、学校において、一定の時刻までタブレット端末を活用した学習等を行っています。

③ 津市立幼稚園の新学期の開始の対応

令和3年9月1日（水）から同月10日（金）までの期間を、健康管理徹底期間とし、園児の健康状態の把握を徹底するとともに、園児同士の接触のリスクを低減するため、午前保育（給食がある場合は、給食後降園）とします。

④ 感染症対策の徹底

健康管理徹底期間後も引き続き感染症対策を徹底することとし、当面の間、次のとおり措置を継続して実施します。

ア マスクの着用や手洗いの励行、換気、毎日の検温やバランスの取れた食事、十分な睡眠等、「衛生管理マニュアル」に基づき、基本的な感染症対策の徹底を行うとともに、授業や行事、登下校時における身体的距離の確保、大声での発声をしないなど、校内及び園内での感染防止対策を徹底します。

イ 登校時等に校舎等に入る前には、検温結果（健康観察カード等）の確認及び健康状態の把握を徹底します。また、児童、生徒及び園児に発熱があった場合だけでなく同居の家族が体調不良の場合にも登校等を控えることとします。

ウ 感染防止対策を講じてもなお感染リスクが高いと判断される学習活動は、緊急事態宣言が解除されるまで延期します。

⑤ 教育活動の延期

授業参観、進路説明会、講演会等一定の人数が来校等して行う活動及び修学旅行、遠足、現場学習、運動会等の行事は、延期します。

⑥ 部活動の中止

令和3年8月20日（金）から同年9月12日（日）までの部活動は中止とします。

⑦ 教育長のメッセージ

令和3年8月27日（金）に緊急事態宣言発令に伴う対応に関する教育長のメッセージを津市ホームページに掲載しました。このことについては、同月28日（土）、市において市議会への報告を行うとともに市政記者クラブへの情報提供及び市ホームページでの公表を行いました。

(9) 津市立三重短期大学における新型コロナワクチンの職域接種の実施について報告（三重短期大学）

津市立三重短期大学は、令和3年6月25日（金）に三重県立看護大学と共同で、厚生労働省に対し、新型コロナワクチンの職域接種の実施に係る申請を行いました。

当該職域接種については、申請時においては、7月下旬の接種開始を目指していましたが、国によるワクチン供給が遅れたこと等を理由としてワクチンの接種日が定まらなかったところ、8月11日（水）に、同月23日（月）以降にワクチン配送が可能であると国から通知されたことから、関係機関と日程調整を行い、1回目の接種を9月11日（土）及び同月12日（日）、2回目の接種を10月9日（土）及び同月10日（日）として、三重短期大学において実施することとしました。

接種対象者は、三重短期大学、三重県立看護大学及び高田短期大学の学生並びに教職員のうち接種を希望する者（1,000人を予定）で、接種するワクチンの種類は、モデルナ社のワクチンです。

このことについては、9月2日（木）、市において市議会への報告を行うとともに市政記者クラブへの情報提供を行いました。

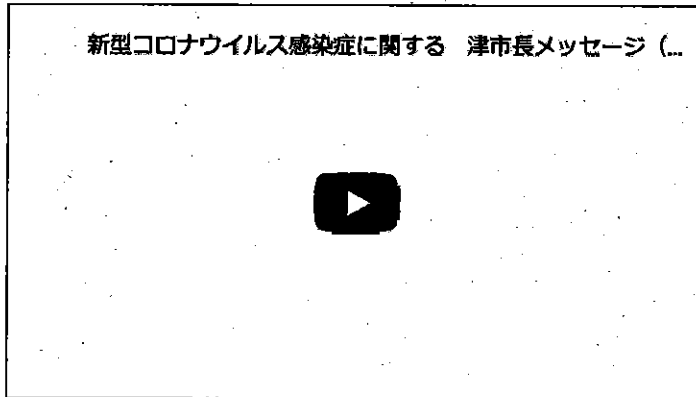
(10) 「白山市民会館人権啓発講演会」の延期について報告（総合支所）

令和3年9月11日（土）に開催を予定していましたが『白山市民会館人権啓発講演会』につきましては、新型コロナウイルス感染症拡大防止等、現下の情勢に鑑み、延期を決定しました。

(11) 各種相談窓口等の相談・申請件数の状況について報告（危機管理部）
別紙のとおり

8月27日発表 新型コロナウイルス感染症に関する市長メッセージ(43)・教育 長メッセージ 三重県に緊急事態宣言

市長メッセージ



市長の部屋

新型コロナウイルス感染症に
関する市長メッセージ

市長活動日記

市長コラム

市長対談

定例記者会見

施政方針・所信表明

市長発言集

市長のプロフィール

市長交際費執行状況

津市副市長略歴

三重県における感染者数は8月11日に初めて100人を超え、17日に200人、19日に300人、21日には400人を超えるなど、爆発的な増加となっています。

感染状況の急激な悪化や医療体制のひっ迫状況を踏まえ、三重県知事は8月21日、国に対して緊急事態宣言の発令を要請し、国は25日、三重県を緊急事態宣言の対象に追加することを決定しました。期間は8月27日から9月12日までとなります。

これを受けて三重県は「三重県緊急事態措置」を取りまとめ、県下全域でこれまでよりさらに強い対策を実施することとしました。

県民には、生活の維持に必要な場合を除き、日中も含めた外出や移動の自粛、特に午後8時以降の外出自粛を要請しました。

事業者には、酒類やカラオケ設備を提供する飲食店・カラオケ店の休業、大規模商業施設の入場者の人数制限を要請しました。正当な理由なく要請に応じない場合は、命令・罰則もある措置です。

「三重県が実施する対策」として、県管理施設の閉鎖や利用制限を実施し、市町に対しても適切に対応するよう情報提供を行うとしたことを踏まえ、津市では集会施設や文化施設、スポーツ施設など469の公共施設を休止または一部休止いたします。ご利用いただいている市民の皆さまにはご迷惑をおかけしますが、人流を抑制し、これ以上の感染拡大を食い止めるための措置ですので、ご理解いただきますようお願いいたします。

コロナ対策として、ワクチン接種の積極的な活用をお願いいたします。

津市では8月25日から、12歳から29歳までの方の予約受付を開始し、ワクチン接種が可能な全年齢の方にご予約いただけるようになりました。

早めの接種をご希望の方には、病院やクリニックでの接種をお勧めいたします。ワクチン供給の見通しがつき、増枠凍結を解除しましたので、個別接種で予約枠が増えました。8月25日現在、9月末までの日程で予約できる医療機関が52施設ございます。予約可能な医療機関は112施設、16歳未満の方が接種できる医療機関は54施設あります。これらのリストは津市ホームページに掲載し、日々最新の情報に更新しています。医療機関ごとの予約方法や予約受付時間などもご案内しています。

集団接種については8月25日、予約枠を1万1,291回分増やしたものの、多くの方にご予約をいただき、26日時点で11月末までに2回接種できる枠がすべて埋まってしまいました。集団接種においても、より多くの方に早く接種を受けていただけるよう、予約枠をさらに増やすための協議に入りました。早急に結論を得られるよう努めます。

津市における年代別の感染者数について、今年1月から6月までの半年間と直近8月1日から25日までの25日間を比較すると、40歳代以下の割合が60パーセントから80パーセントへと増加する一方、60歳代以上の割合は26パーセントから9パーセントへと減少していて、ワクチン接種済の方が多い世代の感染者数は減少しています。

三重県の調査では、8月1日から19日までに発表された感染者2,217人のうち、ワクチン2回接種済の方は約5パーセントの106人で重症者はいませんでした。

ワクチンを接種しても、絶対に感染しないわけではありません。無症状であったり、軽症のため感染していることに気づかず、感染を広げてしまう場合もありますので、マスクの着用、手洗い・消毒、ソーシャルディスタンスの確保など、感染防止対策を継続していただきますようお願いいたします。

津市長 前葉 泰幸

| | |
|----------------------------------|------------------|
| 資料提供（投げ込み）令和3年8月27日（金） | |
| 場所 津市政記者室 | |
| 事務担当課 | |
| 所 属 | 職・氏 名 |
| 健康福祉部 子育て推進課 （電話059-229-3390） | 子育て推進課長 水野 浩哉 |

白塚愛児園における 新型コロナウイルス感染症患者の発生について

このことについて、その内容は、下記のとおりです。

記

1 概要

令和3年8月27日（金）に、三重県が発表した新型コロナウイルス感染症患者（三重県発表 県内延べ11080例目及び11081例目）が、当該保育所の園児2名であることが判明しました。

このことを受け、当該保育所内での当該園児との濃厚接触者として園児50名が三重県津保健所により特定されたことから、今後、健康観察が実施されます。

2 今後の対応

当該保育所は、三重県津保健所からの指導に基づき施設の消毒を実施しましたが、利用者の安全確保及び感染拡大防止に万全を期すため、同月27日（金）から同年9月6日（月）まで、全園児を対象に臨時休園とします。

3 人権尊重・個人情報保護のお願い

新型コロナウイルスの感染は、自身や大切な家族にも起こりうることです。

偏見や差別が生じないよう事実に基づく冷静な対応のもと、十分な配慮をお願いします。

4 問い合わせ

白塚愛児園 電話 059-232-3214

| | |
|----------------------------------|------------------|
| 資料提供（投げ込み）令和3年8月29日（日） | |
| 場所 津市政記者室 | |
| 事務担当課 | |
| 所 属 | 職・氏 名 |
| 健康福祉部 子育て推進課 （電話059-229-3390） | 子育て推進課長 水野 浩哉 |

白塚愛児園における 新型コロナウイルス感染症患者の発生の続報について

このことについて、その内容は、下記のとおりです。

記

1 概要

令和3年8月27日（金）に新型コロナウイルス感染症への感染が確認された園児2名（三重県発表 県内延べ11080例目及び11081例目）の濃厚接触者として健康観察が実施されていた園児50名のうち、1名が新型コロナウイルスにかかる検査を受けた結果、陽性（三重県発表 県内延べ11881例目）であることが判明しました。

このことを受け、当該保育所内での当該園児との濃厚接触者として園児6名が三重県津保健所により新たに特定されたことから、今後、健康観察が実施されます。

このことから、当該保育所の全園児を対象とした臨時休園の期間は、当初、同月27日（金）から9月6日（月）までとじていましたが、同月27日（金）から9月8日（水）までとします。

2 人権尊重・個人情報保護のお願い

新型コロナウイルスの感染は、自身や大切な家族にも起こりうることです。

偏見や差別が生じないよう事実に基づく冷静な対応のもと、十分な配慮をお願いいたします。

3 問い合わせ

白塚愛児園 電話 059-232-3214

| | |
|---|------------------------------------|
| 資料提供（投げ込み） 令和3年8月26日（木） | |
| 場 所 津市政記者室 | |
| 事 務 担 当 課 | |
| 所 属 | 職・氏 名 |
| 教育委員会事務局 教育研究支援課 （電話059-229-3293） | 教育研究支援担当参事 （兼）教育研究支援課長 伊藤 雅子 |

津市立一身田小学校等における
新型コロナウイルス感染症患者の発生について

このことについて、その内容は、下記のとおりです。

記

津市立一身田小学校の児童1名及び津市立香良洲小学校の児童2名並びに津市立南郊中学校の生徒2名及び津市立香海中学校の生徒1名の計6名が、新型コロナウイルスに係る検査を受けたところ、当該検査の結果がいずれも陽性であることが判明しました。

当該児童及び生徒は、いずれも感染可能期間に登校しておらず、それぞれの小学校及び中学校における濃厚接触者等は確認されませんでした。

| | |
|---|------------------------------------|
| 資料提供（投げ込み） 令和3年8月27日（金） | |
| 場 所 津市政記者室 | |
| 事 務 担 当 課 | |
| 所 属 | 職・氏 名 |
| 教育委員会事務局 教育研究支援課 （電話059-229-3293） | 教育研究支援担当参事 （兼）教育研究支援課長 伊藤 雅子 |

津市立高茶屋小学校等における
新型コロナウイルス感染症患者の発生について

このことについて、その内容は、下記のとおりです。

記

津市立高茶屋小学校の児童2名並びに津市立神戸小学校、津市立桃園小学校、津市立一志東小学校及び津市立大三小学校の児童4名（各校1名ずつ）の計6名が、新型コロナウイルスに係る検査を受けたところ、当該検査の結果がいずれも陽性であることが判明しました。

当該児童は、いずれも感染可能期間に登校しておらず、それぞれの小学校における濃厚接触者等は確認されませんでした。

| | |
|---|-------------------------------------|
| 資料提供（投げ込み） 令和3年8月28日（土） | |
| 場 所 津市政記者室 | |
| 事 務 担 当 課 | |
| 所 属 | 職・氏 名 |
| 教育委員会事務局 教育研究支援課 (電話059-229-3293) | 教育研究支援担当参事 (兼) 教育研究支援課長 伊藤 雅子 |

津市立香良洲小学校及び津市立大三小学校における 新型コロナウイルス感染症患者の発生について

このことについて、その内容は、下記のとおりです。

記

1 概要

津市立香良洲小学校の児童2名及び津市立大三小学校の児童1名が、新型コロナウイルスに係る検査を受けたところ、結果がいずれも陽性であることが判明しました。当該児童は、いずれも感染可能期間に登校しておらず、それぞれの小学校における濃厚接触者等は確認されませんでした。

また、津市立大三小学校の当該児童は、大三放課後児童クラブWAIWAIくらぶを利用していたことから、当該クラブにおける当該児童との接触者を確認したところ、濃厚接触者（児童1名）が三重県津保健所により特定されました。

2 今後の対応

当該小学校2校においては、緊急事態宣言発令に伴う対応方針に沿った教育活動を行うこととします。また、当該クラブは令和3年8月28日（土）から同年9月5日（日）までの間、臨時休所とし、感染拡大の状況を把握した上で、同月6日（月）からの再開に向けて施設の消毒を実施する予定である旨、当該クラブから連絡を受けています。

| | |
|---|-------------------------------------|
| 資料提供（投げ込み） 令和3年8月29日（日） | |
| 場 所 津市政記者室 | |
| 事 務 担 当 課 | |
| 所 属 | 職・氏 名 |
| 教育委員会事務局 教育研究支援課 (電話059-229-3293) | 教育研究支援担当参事 (兼) 教育研究支援課長 伊藤 雅子 |

津市立高茶屋小学校における
新型コロナウイルス感染症患者の発生について

このことについて、その内容は、下記のとおりです。

記

津市立高茶屋小学校の児童1名が、新型コロナウイルスに係る検査を受けたところ、当該検査の結果が陽性であることが判明しました。

当該児童は感染可能期間に登校しておらず、当該小学校における濃厚接触者等は確認されませんでした。

| | |
|---|------------------------------------|
| 資料提供（投げ込み） 令和3年8月30日（月） | |
| 場 所 津市政記者室 | |
| 事 務 担 当 課 | |
| 所 属 | 職・氏 名 |
| 教育委員会事務局 教育研究支援課 （電話059-229-3293） | 教育研究支援担当参事 （兼）教育研究支援課長 伊藤 雅子 |

津市立育生小学校における
新型コロナウイルス感染症患者の発生について

このことについて、その内容は、下記のとおりです。

記

津市立育生小学校の児童1名が、新型コロナウイルスに係る検査を受けたところ、当該検査の結果が陽性であることが判明しました。

当該児童は感染可能期間に登校しておらず、当該小学校における濃厚接触者等は確認されませんでした。

| | |
|---|------------------------------------|
| 資料提供（投げ込み） 令和3年8月31日（火） | |
| 場 所 津市政記者室 | |
| 事 務 担 当 課 | |
| 所 属 | 職・氏 名 |
| 教育委員会事務局 教育研究支援課 （電話059-229-3293） | 教育研究支援担当参事 （兼）教育研究支援課長 伊藤 雅子 |

津市立養正小学校等における
新型コロナウイルス感染症患者の発生について

このことについて、その内容は、下記のとおりです。

記

津市立養正小学校の児童1名、津市立育生小学校の児童1名、津市立高茶屋小学校の児童1名及び津市立芸濃小学校の児童2名並びに津市立一志中学校の生徒1名の計6名が、新型コロナウイルスに係る検査を受けたところ、当該検査の結果がいずれも陽性であることが判明しました。

当該児童及び生徒は、いずれも感染可能期間に登校しておらず、それぞれの小学校及び中学校における濃厚接触者等は確認されませんでした。

| | |
|---|-------------------------------------|
| 資料提供（投げ込み） 令和3年9月1日（水） | |
| 場 所 津市政記者室 | |
| 事 務 担 当 課 | |
| 所 属 | 職・氏 名 |
| 教育委員会事務局 教育研究支援課 (電話059-229-3293) | 教育研究支援担当参事 (兼) 教育研究支援課長 伊藤 雅子 |

津市立育生小学校等における
新型コロナウイルス感染症患者の発生について

このことについて、その内容は、下記のとおりです。

記

津市立育生小学校、津市立新町小学校、津市立高茶屋小学校及び津市立栗真小学校の児童4名（各校1名ずつ）が、新型コロナウイルスに係る検査を受けたところ、当該検査の結果がいずれも陽性であることが判明しました。

当該児童は、いずれも感染可能期間に登校しておらず、それぞれの小学校における濃厚接触者等は確認されなかったことから、それぞれの小学校において、緊急事態宣言の発令を踏まえた対応を行った上で、教育活動を実施することとします。

| | |
|---|--------------------------|
| 資料提供（投げ込み）令和3年8月27日（金） | |
| 場所 津市政記者室 | |
| 事務担当課 | |
| 所 属 | 職・氏 名 |
| 教育委員会事務局 生涯学習課 青少年担当 (電話059-225-7172) | 生涯学習課青少年担当副参事 上野毛戸 靖人 |

安濃放課後児童クラブひまわりクラブにおける
新型コロナウイルス感染症患者の発生について

このことについて、その内容は、下記のとおりです。

記

このことについて、安濃放課後児童クラブひまわりクラブの職員1名が、令和3年8月25日（水）に新型コロナウイルスに係る検査を受けたところ、当該検査の結果が陽性であることが判明しました。

当該クラブの運営の状況から、当該クラブにおける濃厚接触者等は確認されませんでした。

なお、当該クラブは同月26日（木）から同年9月5日（日）までの間、臨時休所とし、感染拡大の状況を把握した上で、同月6日（月）からの再開に向けて施設の消毒を業者により実施する予定である旨、当該クラブから連絡を受けています。

| | |
|---|-------------------------------------|
| 資料提供（投げ込み） 令和3年8月27日（金） | |
| 場 所 津市政記者室 | |
| 事 務 担 当 課 | |
| 所 属 | 職・氏 名 |
| 教育委員会事務局 教育研究支援課 (電話059-229-3293) | 教育研究支援担当参事 (兼) 教育研究支援課長 伊藤 雅子 |

**緊急事態宣言発令に伴う
津市立小学校等の新学期の開始に関する対応について**

この度、三重県に発令された「緊急事態宣言」に伴い、津市立小・中・義務教育学校及び幼稚園の新学期に係る対応について、下記のとおりとします。

記

1 新学期の対応について

令和3年9月1日（水）から同月10日（金）までの期間を、健康管理徹底期間とします。

小・中・義務教育学校においては、児童生徒の健康状態の把握を徹底するとともに、児童生徒同士の接触のリスクを低減するため、午前中授業（給食がある場合は、給食後下校）とし、午後からは、タブレット端末等を活用した自宅学習等とします。

また、自宅にインターネット環境がない場合及び放課後児童クラブを利用している児童生徒等については、学校において、一定の時刻までタブレット端末を活用した学習等を行います。

なお、タブレット端末を活用した学習の開始日等は、各学校の状況に応じて設定します。

幼稚園においては、園児の健康状態の把握を徹底するとともに、園児同士の接触のリスクを低減するため、午前中保育（給食がある場合は、給食後降園）とします。

2 感染症対策の徹底について

健康管理徹底期間後も引き続き感染症対策を徹底することとし、当面の間、次のとおり措置を継続して実施します。

(1) マスクの着用や手洗いの励行、換気、毎日の検温やバランスの取れた食事、十分な睡眠等、「衛生管理マニュアル」に基づき、基本的な感染症対策の徹底を行うとともに、授業や行事、登下校時における身体的距離の確保、大声での発声をしないなど、学校・園内での感染防止対策を徹底します。

(2) 校舎等に入る前に、登校・登園時の検温結果（健康観察カード等）の確認及び健康状態の把握を徹底します。また、児童、生徒及び園児に発熱があった場合だけでなく、同居の家族が体調不良の場合にも登校・登園を控えるようにします。

(3) 感染症対策を講じてもなお感染リスクの高い学習活動は、宣言が解除されるまで延期を検討します。

3 教育活動について

授業参観、進路説明会、講演会等一定の人数が来校するような活動、修学旅行、遠足、現場学習、運動会等の行事については、延期をします。

4 部活動について

令和3年8月20日（金）から9月12日（日）までの活動は中止とします。

5 教育長のメッセージ

令和3年8月27日（金）に緊急事態宣言発令に伴う対応に関する教育長のメッセージを津市ホームページに掲載します。

| | |
|---------------------------------|----------------|
| 資料提供(投げ込み) 令和3年9月2日(木) | |
| 場所 津市政記者室 | |
| 事務担当課 | |
| 所属 | 職・氏名 |
| 三重短期大学大学総務課 (電話059-232-2341) | 大学総務課長 田中久智 |

津市立三重短期大学における 新型コロナワクチンの職域接種の実施について

津市立三重短期大学は、令和3年6月25日(金)に三重県立看護大学と共同で職域接種の申請を行いました。

当該職域接種については、申請時においては、同年7月下旬の接種開始を目指していましたが、国によるワクチン供給が遅れたこと等を理由としてワクチンの接種日が定まらなかったところ、同年8月11日(水)に、同月23日(月)以降にワクチン配送が可能であると国から通知されたことから、関係機関と日程調整を行い、下記のとおり職域接種を実施することとしました。

記

1 職域接種実施日

(1) 1回目の接種日

令和3年9月11日(土)及び同月12日(日)

(2) 2回目の接種日

令和3年10月9日(土)及び同月10日(日)

2 実施場所

三重短期大学校舎棟

3 接種対象者

三重短期大学、三重県立看護大学及び高田短期大学の学生並びに教職員のうち接種を希望する者(1,000人を予定)

5 接種するワクチンの種類

モデルナ社のワクチン

新型コロナウイルス感染症の発生状況（令和3年9月）

県内で判明した事例一覧（令和3年9月）

7月

8月

※クラスター報については「[新型コロナウイルス感染症のクラスター発生状況](#)」ページをご覧ください。

※4480例目（令和3年5月17日公表）、9751例目（令和3年8月24日公表）は欠番となりましたので、新規感染者数累計は2減となります。

※新型コロナウイルス感染拡大防止のため、これまで感染にかかる行動事例を掲載し、県民の皆さんが感染しないための行動の参考としていただきましたが、感染事例も多数となり、迅速に情報を掲載するため、8月7日以降の感染事例分の患者ごとの詳しい情報の掲載は行わないこととなりました。

なお、これまでに掲載した患者ごとの詳しい情報は引き続き掲載いたしますので、ご活用ください。

| 公表日 | 例目 | 居住地 | 性別 | 年代 | 職業 | 発症日 | 陽性判明日 | 属性 | 症状等 |
|--------------|---------|-----|----|-------|-----|-------|-------|---------------|--------|
| 9月1日 273件 | 12651例目 | 伊賀市 | 女性 | 40代 | 確認中 | 8月27日 | 8月31日 | | 軽症～中等症 |
| | 12650例目 | 伊賀市 | 女性 | 50代 | 確認中 | 8月26日 | 8月31日 | | 軽症～中等症 |
| | 12649例目 | 伊賀市 | 女性 | 10代 | 確認中 | 8月29日 | 8月30日 | 11182例目の濃厚接触者 | 軽症～中等症 |
| | 12648例目 | 伊賀市 | 女性 | 10代 | 確認中 | 8月27日 | 8月30日 | 11182例目の濃厚接触者 | 軽症～中等症 |
| | 12647例目 | 伊賀市 | 男性 | 40代 | 確認中 | 8月29日 | 8月30日 | 11182例目の濃厚接触者 | 軽症～中等症 |
| | 12646例目 | 名張市 | 男性 | 10代 | 確認中 | 8月29日 | 8月30日 | | 軽症～中等症 |
| | 12645例目 | 名張市 | 女性 | 80代 | 確認中 | 無症状 | 8月30日 | 確認中 | 無症状 |
| | 12644例目 | 伊賀市 | 女性 | 30代 | 確認中 | 8月28日 | 8月30日 | 11940例目の濃厚接触者 | 軽症～中等症 |
| | 12643例目 | 名張市 | 男性 | 20代 | 確認中 | 8月27日 | 8月30日 | | 軽症～中等症 |
| | 12642例目 | 伊賀市 | 男性 | 10歳未満 | 確認中 | 8月28日 | 8月30日 | 11940例目の濃厚接触者 | 軽症～中等症 |
| | 12641例目 | 伊賀市 | 女性 | 80代 | 確認中 | 8月25日 | 8月30日 | | 軽症～中等症 |
| | 12640例目 | 伊賀市 | 女性 | 60代 | 確認中 | 8月20日 | 8月30日 | | 軽症～中等症 |
| | 12639例目 | 伊賀市 | 男性 | 20代 | 確認中 | 8月22日 | 8月29日 | | 軽症～中等症 |
| | 12638例目 | 伊賀市 | 男性 | 20代 | 確認中 | 8月26日 | 8月29日 | | 軽症～中等症 |
| | 12637例目 | 伊賀市 | 男性 | 20代 | 確認中 | 8月22日 | 8月29日 | | 軽症～中等症 |

| 公表日 | 例目 | 居住地 | 性別 | 年代 | 職業 | 発症日 | 陽性判明日 | 属性 | 症状等 |
|-----|---------|-----|----|-------|-----|-------|-------|---------------|--------|
| | 12613例目 | 多気町 | 男性 | 50代 | 確認中 | 8月28日 | 8月31日 | | 軽症～中等症 |
| | 12612例目 | 松阪市 | 女性 | 10代 | 確認中 | 8月28日 | 8月30日 | 11141例目の濃厚接触者 | 軽症～中等症 |
| | 12611例目 | 松阪市 | 男性 | 10代 | 確認中 | 8月29日 | 8月30日 | 9769例目の濃厚接触者 | 軽症～中等症 |
| | 12610例目 | 松阪市 | 女性 | 60代 | 確認中 | 8月22日 | 8月31日 | 8740例目の濃厚接触者 | 軽症～中等症 |
| | 12609例目 | 多気町 | 男性 | 10代 | 確認中 | 8月27日 | 8月31日 | 12605例目の濃厚接触者 | 軽症～中等症 |
| | 12608例目 | 多気町 | 男性 | 40代 | 確認中 | 8月30日 | 8月31日 | 12605例目の濃厚接触者 | 無症状 |
| | 12607例目 | 松阪市 | 女性 | 50代 | 確認中 | 8月27日 | 8月30日 | 9770例目の濃厚接触者 | 軽症～中等症 |
| | 12606例目 | 多気町 | 女性 | 10歳未満 | 確認中 | 8月30日 | 8月31日 | 12605例目の濃厚接触者 | 無症状 |
| | 12605例目 | 多気町 | 女性 | 30代 | 確認中 | 8月25日 | 8月31日 | | 軽症～中等症 |
| | 12604例目 | 多気町 | 女性 | 30代 | 確認中 | 8月26日 | 8月31日 | | 軽症～中等症 |
| | 12603例目 | 松阪市 | 女性 | 20代 | 確認中 | 8月30日 | 8月30日 | | 軽症～中等症 |
| | 12602例目 | 松阪市 | 女性 | 60代 | 確認中 | 8月31日 | 8月31日 | | 軽症～中等症 |
| | 12601例目 | 松阪市 | 男性 | 30代 | 確認中 | 8月28日 | 8月30日 | 12123例目の濃厚接触者 | 軽症～中等症 |
| | 12600例目 | 松阪市 | 女性 | 30代 | 確認中 | 8月30日 | 8月30日 | | 軽症～中等症 |
| | 12599例目 | 松阪市 | 男性 | 70代 | 確認中 | 8月29日 | 8月30日 | | 軽症～中等症 |
| | 12598例目 | 多気町 | 男性 | 20代 | 確認中 | 8月29日 | 8月30日 | 11550例目の濃厚接触者 | 軽症～中等症 |
| | 12597例目 | 明和町 | 男性 | 10代 | 確認中 | 8月30日 | 8月30日 | | 軽症～中等症 |
| | 12596例目 | 松阪市 | 男性 | 20代 | 確認中 | 8月27日 | 8月30日 | | 軽症～中等症 |
| | 12595例目 | 松阪市 | 男性 | 10代 | 確認中 | 8月27日 | 8月30日 | 9141例目の濃厚接触者 | 軽症～中等症 |
| | 12594例目 | 津市 | 女性 | 20代 | 確認中 | 8月30日 | 8月31日 | | 軽症～中等症 |
| | 12593例目 | 津市 | 男性 | 50代 | 確認中 | 8月23日 | 8月31日 | | 軽症～中等症 |
| | 12592例目 | 津市 | 女性 | 30代 | 確認中 | 8月27日 | 8月31日 | 10175例目の濃厚接触者 | 軽症～中等症 |
| | 12591例目 | 津市 | 男性 | 20代 | 確認中 | 8月28日 | 8月31日 | 12334例目の濃厚接触者 | 軽症～中等症 |

| 公表日 | 例目 | 居住地 | 性別 | 年代 | 職業 | 発症日 | 陽性判明日 | 属性 | 症状等 |
|-----|---------|-----|----|-------|-----|-------|-------|---------------|--------|
| | 12590例目 | 津市 | 男性 | 10歳未満 | 確認中 | 8月29日 | 8月31日 | 12555例目の同居家族 | 軽症～中等症 |
| | 12589例目 | 津市 | 女性 | 40代 | 確認中 | 無症状 | 8月31日 | 8253例目の濃厚接触者 | 無症状 |
| | 12588例目 | 津市 | 男性 | 50代 | 確認中 | 8月28日 | 8月31日 | | 軽症～中等症 |
| | 12587例目 | 津市 | 男性 | 50代 | 確認中 | 8月29日 | 8月31日 | | 軽症～中等症 |
| | 12586例目 | 津市 | 女性 | 40代 | 確認中 | 8月24日 | 8月31日 | | 軽症～中等症 |
| | 12585例目 | 津市 | 男性 | 30代 | 確認中 | 8月27日 | 8月31日 | | 軽症～中等症 |
| | 12584例目 | 津市 | 女性 | 50代 | 確認中 | 8月29日 | 8月31日 | 11877例目の濃厚接触者 | 軽症～中等症 |
| | 12583例目 | 津市 | 男性 | 20代 | 確認中 | 8月30日 | 8月31日 | 11877例目の濃厚接触者 | 軽症～中等症 |
| | 12582例目 | 津市 | 男性 | 40代 | 確認中 | 8月28日 | 8月31日 | | 軽症～中等症 |
| | 12581例目 | 津市 | 男性 | 40代 | 確認中 | 8月26日 | 8月31日 | | 軽症～中等症 |
| | 12580例目 | 津市 | 男性 | 10歳未満 | 確認中 | 8月31日 | 8月31日 | 12111例目の濃厚接触者 | 軽症～中等症 |
| | 12579例目 | 津市 | 男性 | 10歳未満 | 確認中 | 8月31日 | 8月31日 | 12111例目の濃厚接触者 | 軽症～中等症 |
| | 12578例目 | 津市 | 男性 | 10歳未満 | 確認中 | 無症状 | 8月31日 | 9429例目の濃厚接触者 | 無症状 |
| | 12577例目 | 津市 | 男性 | 10歳未満 | 確認中 | 無症状 | 8月31日 | 9429例目の濃厚接触者 | 無症状 |
| | 12576例目 | 津市 | 男性 | 10代 | 確認中 | 8月30日 | 8月31日 | 9429例目の濃厚接触者 | 軽症～中等症 |
| | 12575例目 | 津市 | 女性 | 60代 | 確認中 | 8月28日 | 8月31日 | 9429例目の濃厚接触者 | 軽症～中等症 |
| | 12574例目 | 津市 | 男性 | 70代 | 確認中 | 8月29日 | 8月31日 | 9429例目の濃厚接触者 | 軽症～中等症 |
| | 12573例目 | 津市 | 男性 | 10歳未満 | 確認中 | 8月30日 | 8月31日 | 12572例目の同居家族 | 軽症～中等症 |
| | 12572例目 | 津市 | 女性 | 30代 | 確認中 | 8月26日 | 8月31日 | 確認中 | 確認中 |
| | 12571例目 | 津市 | 男性 | 30代 | 確認中 | 8月28日 | 8月31日 | 12572例目の同居家族 | 軽症～中等症 |
| | 12570例目 | 津市 | 女性 | 10歳未満 | 確認中 | 確認中 | 8月31日 | 11885例目の濃厚接触者 | 軽症～中等症 |
| | 12569例目 | 津市 | 女性 | 40代 | 確認中 | 確認中 | 8月31日 | 11885例目の濃厚接触者 | 軽症～中等症 |
| | 12568例目 | 津市 | 男性 | 20代 | 確認中 | 無症状 | 8月31日 | 12550例目の濃厚接触者 | 無症状 |

| 公表日 | 例目 | 居住地 | 性別 | 年代 | 職業 | 発症日 | 陽性判明日 | 属性 | 症状等 |
|-----|---------|-----|----|-------|-----|-------|-------|---------------|--------|
| | 12567例目 | 津市 | 男性 | 20代 | 確認中 | 確認中 | 8月31日 | | 軽症～中等症 |
| | 12566例目 | 津市 | 男性 | 20代 | 確認中 | 8月26日 | 8月31日 | 県外感染者の濃厚接触者 | 軽症～中等症 |
| | 12565例目 | 津市 | 女性 | 40代 | 確認中 | 8月27日 | 8月31日 | 12310例目の濃厚接触者 | 軽症～中等症 |
| | 12564例目 | 津市 | 女性 | 20代 | 確認中 | 8月30日 | 8月31日 | 12107例目の接触者 | 軽症～中等症 |
| | 12563例目 | 津市 | 男性 | 30代 | 確認中 | 8月29日 | 8月31日 | | 軽症～中等症 |
| | 12562例目 | 津市 | 女性 | 40代 | 確認中 | 8月26日 | 8月31日 | | 軽症～中等症 |
| | 12561例目 | 津市 | 女性 | 40代 | 確認中 | 8月27日 | 8月31日 | | 軽症～中等症 |
| | 12560例目 | 津市 | 女性 | 10歳未満 | 確認中 | 8月30日 | 8月31日 | 12105例目の接触者 | 軽症～中等症 |
| | 12559例目 | 津市 | 女性 | 50代 | 確認中 | 8月28日 | 8月31日 | | 軽症～中等症 |
| | 12558例目 | 津市 | 男性 | 50代 | 確認中 | 8月29日 | 8月31日 | | 軽症～中等症 |
| | 12557例目 | 津市 | 男性 | 30代 | 確認中 | 8月30日 | 8月31日 | 11874例目の濃厚接触者 | 軽症～中等症 |
| | 12556例目 | 津市 | 男性 | 30代 | 確認中 | 8月30日 | 8月31日 | | 軽症～中等症 |
| | 12555例目 | 津市 | 女性 | 30代 | 確認中 | 確認中 | 8月31日 | | 軽症～中等症 |
| | 12554例目 | 津市 | 男性 | 20代 | 確認中 | 確認中 | 8月31日 | 確認中 | 軽症～中等症 |
| | 12553例目 | 津市 | 男性 | 30代 | 確認中 | 8月28日 | 8月31日 | | 軽症～中等症 |
| | 12552例目 | 津市 | 男性 | 30代 | 確認中 | 8月28日 | 8月30日 | | 軽症～中等症 |
| | 12551例目 | 津市 | 女性 | 30代 | 確認中 | 8月29日 | 8月31日 | 12105例目の接触者 | 軽症～中等症 |
| | 12550例目 | 津市 | 男性 | 40代 | 確認中 | 8月29日 | 8月31日 | 12310例目の濃厚接触者 | 軽症～中等症 |
| | 12549例目 | 鈴鹿市 | 男性 | 30代 | 確認中 | 8月28日 | 8月31日 | | 軽症～中等症 |
| | 12548例目 | 鈴鹿市 | 女性 | 20代 | 確認中 | 8月29日 | 8月31日 | | 軽症～中等症 |
| | 12547例目 | 鈴鹿市 | 男性 | 20代 | 確認中 | 8月20日 | 8月31日 | | 軽症～中等症 |
| | 12546例目 | 鈴鹿市 | 男性 | 40代 | 確認中 | 8月28日 | 8月31日 | | 軽症～中等症 |
| | 12545例目 | 鈴鹿市 | 男性 | 10代 | 確認中 | 8月31日 | 8月31日 | | 軽症～中等症 |

新型コロナウイルス感染症の発生状況（令和3年8月）

県内で判明した事例一覧（令和3年8月）

6月

7月

※クラスター報については「新型コロナウイルス感染症のクラスター発生状況」ページをご覧ください。

※4480例目（令和3年5月17日公表）、9751例目（令和3年8月24日公表）は欠番となりましたので、新規感染者数累計は2減となります。

※新型コロナウイルス感染拡大防止のため、これまで感染にかかる行動事例を掲載し、県民の皆さんが感染しないための行動の参考としていただきましたが、感染事例も多数となり、迅速に情報を掲載するため、8月7日以降の感染事例分の患者ごとの詳しい情報の掲載は行わないこととなりました。

なお、これまでに掲載した患者ごとの詳しい情報は引き続き掲載いたしますので、ご活用ください。

| 公表日 | 例目 | 居住地 | 性別 | 年代 | 職業 | 発症日 | 陽性判明日 | 属性 | 症状等 |
|-------------------------|---------|-----|-----|-------|-------|-------|-------|---------------|--------|
| 8月31日 236件 県外発表9件 | 12382例目 | 伊賀市 | 男性 | 30代 | 確認中 | 8月27日 | 8月29日 | | 軽症～中等症 |
| | 12381例目 | 名張市 | 男性 | 20代 | 確認中 | 8月27日 | 8月29日 | 確認中 | 無症状 |
| | 12380例目 | 伊賀市 | 女性 | 40代 | 確認中 | 8月27日 | 8月29日 | 確認中 | 軽症～中等症 |
| | 12379例目 | 伊賀市 | 男性 | 30代 | 確認中 | 8月27日 | 8月29日 | 確認中 | 軽症～中等症 |
| | 12378例目 | 伊賀市 | 女性 | 30代 | 確認中 | 8月26日 | 8月29日 | 確認中 | 軽症～中等症 |
| | 12377例目 | 伊賀市 | 男性 | 40代 | 確認中 | 8月26日 | 8月29日 | 確認中 | 軽症～中等症 |
| | 12376例目 | 名張市 | 男性 | 80代 | 確認中 | 8月25日 | 8月28日 | | 軽症～中等症 |
| | 12375例目 | 伊賀市 | 男性 | 60代 | 確認中 | 無症状 | 8月29日 | 11950例目の濃厚接触者 | 無症状 |
| | 12374例目 | 伊賀市 | 女性 | 60代 | 無職 | 8月23日 | 8月29日 | 確認中 | 軽症～中等症 |
| | 12373例目 | 名張市 | 男性 | 40代 | 会社員 | 8月27日 | 8月29日 | | 軽症～中等症 |
| | 12372例目 | 伊賀市 | 男性 | 20代 | 会社員 | 8月27日 | 8月29日 | 確認中 | 軽症～中等症 |
| | 12371例目 | 伊賀市 | 男性 | 60代 | 会社員 | 8月27日 | 8月29日 | 11178例目の濃厚接触者 | 軽症～中等症 |
| | 12370例目 | 伊賀市 | 男性 | 10歳未満 | 未就学児 | 8月27日 | 8月29日 | 確認中 | 軽症～中等症 |
| | 12369例目 | 伊賀市 | 女性 | 10代 | 確認中 | 8月27日 | 8月29日 | | 軽症～中等症 |
| 12368例目 | 伊賀市 | 男性 | 50代 | 会社員 | 8月26日 | 8月29日 | 確認中 | 軽症～中等症 | |

| 公表日 | 例目 | 居住地 | 性別 | 年代 | 職業 | 発症日 | 陽性判明日 | 属性 | 症状等 |
|-----|---------|-----|----|-------|-----|-------|-------|---------------|--------|
| | 12344例目 | 明和町 | 女性 | 40代 | 確認中 | 8月27日 | 8月29日 | | 軽症～中等症 |
| | 12343例目 | 松阪市 | 男性 | 50代 | 確認中 | 8月25日 | 8月29日 | | 軽症～中等症 |
| | 12342例目 | 松阪市 | 女性 | 30代 | 確認中 | 8月30日 | 8月30日 | | 軽症～中等症 |
| | 12341例目 | 松阪市 | 男性 | 30代 | 確認中 | 8月29日 | 8月30日 | | 軽症～中等症 |
| | 12340例目 | 松阪市 | 女性 | 50代 | 確認中 | 8月29日 | 8月29日 | 10692例目の接触者 | 軽症～中等症 |
| | 12339例目 | 津市 | 男性 | 40代 | 確認中 | 8月28日 | 8月30日 | 確認中 | 軽症～中等症 |
| | 12338例目 | 津市 | 女性 | 30代 | 確認中 | 確認中 | 8月30日 | 8275例目の濃厚接触者 | 軽症～中等症 |
| | 12337例目 | 津市 | 女性 | 50代 | 確認中 | 8月28日 | 8月30日 | 確認中 | 軽症～中等症 |
| | 12336例目 | 津市 | 女性 | 40代 | 確認中 | 8月28日 | 8月30日 | 11530例目の濃厚接触者 | 軽症～中等症 |
| | 12335例目 | 津市 | 女性 | 30代 | 確認中 | 8月27日 | 8月30日 | | 軽症～中等症 |
| | 12334例目 | 津市 | 男性 | 20代 | 確認中 | 8月27日 | 8月30日 | | 軽症～中等症 |
| | 12333例目 | 津市 | 女性 | 50代 | 確認中 | 8月26日 | 8月30日 | 7583例目の接触者 | 軽症～中等症 |
| | 12332例目 | 津市 | 男性 | 50代 | 確認中 | 8月30日 | 8月30日 | 11874例目の接触者 | 軽症～中等症 |
| | 12331例目 | 津市 | 男性 | 40代 | 確認中 | 確認中 | 8月30日 | | 軽症～中等症 |
| | 12330例目 | 津市 | 男性 | 40代 | 確認中 | 確認中 | 8月30日 | 5629例目の接触者 | 確認中 |
| | 12329例目 | 津市 | 男性 | 40代 | 確認中 | 8月27日 | 8月30日 | 8253例目の濃厚接触者 | 軽症～中等症 |
| | 12328例目 | 津市 | 女性 | 20代 | 確認中 | 8月30日 | 8月30日 | 11874例目の濃厚接触者 | 軽症～中等症 |
| | 12327例目 | 津市 | 男性 | 10代 | 確認中 | 8月27日 | 8月30日 | 11514例目の濃厚接触者 | 軽症～中等症 |
| | 12326例目 | 津市 | 女性 | 50代 | 確認中 | 8月26日 | 8月30日 | 11514例目の濃厚接触者 | 軽症～中等症 |
| | 12325例目 | 津市 | 女性 | 10歳未満 | 確認中 | 8月22日 | 8月30日 | 8699例目の濃厚接触者 | 軽症～中等症 |
| | 12324例目 | 津市 | 女性 | 30代 | 確認中 | 8月30日 | 8月30日 | 12109例目の濃厚接触者 | 軽症～中等症 |
| | 12323例目 | 津市 | 女性 | 10歳未満 | 確認中 | 無症状 | 8月30日 | 11130例目の濃厚接触者 | 無症状 |
| | 12322例目 | 津市 | 男性 | 10歳未満 | 確認中 | 8月27日 | 8月30日 | 11130例目の濃厚接触者 | 軽症～中等症 |

| 公表日 | 例目 | 居住地 | 性別 | 年代 | 職業 | 発症日 | 陽性判明日 | 属性 | 症状等 |
|-----|---------|-----|----|-------|-----|-------|-------|---------------|--------|
| | 12321例目 | 津市 | 男性 | 10歳未満 | 確認中 | 8月28日 | 8月30日 | 10157例目の濃厚接触者 | 軽症～中等症 |
| | 12320例目 | 津市 | 男性 | 10歳未満 | 確認中 | 8月26日 | 8月30日 | 10157例目の濃厚接触者 | 確認中 |
| | 12319例目 | 津市 | 女性 | 30代 | 確認中 | 8月26日 | 8月30日 | 10157例目の濃厚接触者 | 軽症～中等症 |
| | 12318例目 | 津市 | 女性 | 10代 | 確認中 | 8月28日 | 8月30日 | 11867例目の濃厚接触者 | 軽症～中等症 |
| | 12317例目 | 津市 | 男性 | 10歳未満 | 確認中 | 8月28日 | 8月30日 | 11535例目の濃厚接触者 | 軽症～中等症 |
| | 12316例目 | 津市 | 男性 | 40代 | 確認中 | 8月28日 | 8月30日 | | 軽症～中等症 |
| | 12315例目 | 津市 | 女性 | 40代 | 確認中 | 8月28日 | 8月30日 | | 軽症～中等症 |
| | 12314例目 | 津市 | 女性 | 10歳未満 | 確認中 | 8月28日 | 8月30日 | 11121例目の濃厚接触者 | 軽症～中等症 |
| | 12313例目 | 津市 | 女性 | 10歳未満 | 確認中 | 8月27日 | 8月30日 | 11073例目の濃厚接触者 | 軽症～中等症 |
| | 12312例目 | 津市 | 女性 | 10代 | 確認中 | 8月27日 | 8月30日 | 11073例目の濃厚接触者 | 軽症～中等症 |
| | 12311例目 | 津市 | 女性 | 10代 | 確認中 | 8月27日 | 8月30日 | 9420例目の濃厚接触者 | 軽症～中等症 |
| | 12310例目 | 津市 | 男性 | 40代 | 確認中 | 8月25日 | 8月29日 | 11104例目の濃厚接触者 | 軽症～中等症 |
| | 12309例目 | 亀山市 | 男性 | 50代 | 確認中 | 8月27日 | 8月30日 | | 無症状 |
| | 12308例目 | 亀山市 | 女性 | 50代 | 確認中 | 8月27日 | 8月30日 | | 無症状 |
| | 12307例目 | 鈴鹿市 | 男性 | 20代 | 確認中 | 8月27日 | 8月30日 | | 軽症～中等症 |
| | 12306例目 | 鈴鹿市 | 男性 | 20代 | 確認中 | 8月28日 | 8月30日 | | 軽症～中等症 |
| | 12305例目 | 鈴鹿市 | 女性 | 10代 | 確認中 | 8月26日 | 8月30日 | | 軽症～中等症 |
| | 12304例目 | 鈴鹿市 | 男性 | 20代 | 確認中 | 8月28日 | 8月30日 | 9369例目の濃厚接触者 | 軽症～中等症 |
| | 12303例目 | 亀山市 | 女性 | 50代 | 確認中 | 8月28日 | 8月30日 | 10110例目の濃厚接触者 | 軽症～中等症 |
| | 12302例目 | 鈴鹿市 | 男性 | 20代 | 確認中 | 8月30日 | 8月30日 | | 軽症～中等症 |
| | 12301例目 | 鈴鹿市 | 女性 | 30代 | 確認中 | 8月26日 | 8月30日 | | 軽症～中等症 |
| | 12300例目 | 亀山市 | 男性 | 50代 | 確認中 | 8月28日 | 8月30日 | 12095例目の濃厚接触者 | 軽症～中等症 |
| | 12299例目 | 亀山市 | 男性 | 30代 | 確認中 | 8月29日 | 8月30日 | | 軽症～中等症 |

| 公表日 | 例目 | 居住地 | 性別 | 年代 | 職業 | 発症日 | 陽性判明日 | 属性 | 症状等 |
|-------------------------|---------|------|----|-------|------|-------|-------|---------------|---------|
| | 県外234例目 | 四日市市 | 男性 | 30代 | 会社員 | 8月23日 | 8月26日 | | 軽症から中等症 |
| | 県外233例目 | 四日市市 | 男性 | 20代 | 会社員 | 8月26日 | 8月28日 | | 軽症から中等症 |
| | 県外232例目 | 四日市市 | 男性 | 50代 | 会社員 | 無症状 | 8月29日 | 10904例目の濃厚接触者 | 無症状 |
| 8月30日 181件 県外発表4件 | 12146例目 | 名張市 | 女性 | 10歳未満 | 未就学児 | 8月25日 | 8月28日 | 9493例目の濃厚接触者 | 軽症～中等症 |
| | 12145例目 | 名張市 | 女性 | 20代 | 学生 | 8月27日 | 8月28日 | 11575例目の濃厚接触者 | 軽症～中等症 |
| | 12144例目 | 名張市 | 女性 | 10代 | 学生 | 8月28日 | 8月28日 | 11575例目の濃厚接触者 | 軽症～中等症 |
| | 12143例目 | 名張市 | 女性 | 30代 | 確認中 | 8月27日 | 8月29日 | 11961例目の濃厚接触者 | 軽症～中等症 |
| | 12142例目 | 名張市 | 男性 | 40代 | 確認中 | 8月24日 | 8月28日 | | 軽症～中等症 |
| | 12141例目 | 伊賀市 | 女性 | 10代 | 会社員 | 8月24日 | 8月28日 | | 軽症～中等症 |
| | 12140例目 | 伊賀市 | 女性 | 10代 | 確認中 | 8月26日 | 8月28日 | 10742例目の濃厚接触者 | 軽症～中等症 |
| | 12139例目 | 伊賀市 | 女性 | 10歳未満 | 未就学児 | 8月24日 | 8月28日 | 11578例目の濃厚接触者 | 軽症～中等症 |
| | 12138例目 | 伊賀市 | 女性 | 40代 | 確認中 | 8月27日 | 8月29日 | 11589例目の濃厚接触者 | 軽症～中等症 |
| | 12137例目 | 伊賀市 | 男性 | 10歳未満 | 小学生 | 8月27日 | 8月29日 | 10761例目の濃厚接触者 | 軽症～中等症 |
| | 12136例目 | 名張市 | 男性 | 20代 | 確認中 | 無症状 | 8月28日 | | 無症状 |
| | 12135例目 | 伊賀市 | 男性 | 30代 | 会社員 | 8月22日 | 8月27日 | | 軽症～中等症 |
| | 12134例目 | 伊賀市 | 女性 | 30代 | 確認中 | 8月24日 | 8月27日 | 12135例目の濃厚接触者 | 軽症～中等症 |
| | 12133例目 | 伊賀市 | 女性 | 10代 | 確認中 | 8月24日 | 8月29日 | 7977例目の接触者 | 軽症～中等症 |
| | 12132例目 | 名張市 | 男性 | 20代 | 確認中 | 8月25日 | 8月28日 | 11189例目の接触者 | 軽症～中等症 |
| | 12131例目 | 鳥羽市 | 女性 | 10代 | 確認中 | 8月28日 | 8月29日 | 9787例目の濃厚接触者 | 軽症～中等症 |
| | 12130例目 | 志摩市 | 男性 | 10歳未満 | 確認中 | 無症状 | 8月29日 | 11156例目の濃厚接触者 | 無症状 |
| | 12129例目 | 伊勢市 | 男性 | 40代 | 会社員 | 8月27日 | 8月29日 | | 無症状 |
| | 12128例目 | 伊勢市 | 男性 | 40代 | 確認中 | 8月26日 | 8月29日 | | 無症状 |
| | 12127例目 | 南伊勢町 | 女性 | 70代 | 確認中 | 8月23日 | 8月29日 | | 軽症～中等症 |

| 公表日 | 例目 | 居住地 | 性別 | 年代 | 職業 | 発症日 | 陽性判明日 | 属性 | 症状等 |
|-----|---------|-----|----|-------|----------|-------|-------|---------------|--------|
| | 12126例目 | 伊勢市 | 女性 | 90代 | 無職 | 8月25日 | 8月29日 | | 軽症～中等症 |
| | 12125例目 | 松阪市 | 女性 | 30代 | アルバイト従業員 | 8月27日 | 8月29日 | 11905例目の濃厚接触者 | 軽症～中等症 |
| | 12124例目 | 松阪市 | 男性 | 40代 | 自営業 | 8月21日 | 8月28日 | | 軽症～中等症 |
| | 12123例目 | 松阪市 | 女性 | 50代 | 会社員 | 8月26日 | 8月29日 | | 軽症～中等症 |
| | 12122例目 | 明和町 | 男性 | 20代 | 公務員 | 8月28日 | 8月29日 | | 軽症～中等症 |
| | 12121例目 | 松阪市 | 女性 | 30代 | 会社員 | 8月27日 | 8月29日 | | 軽症～中等症 |
| | 12120例目 | 松阪市 | 女性 | 20代 | 会社員 | 8月28日 | 8月29日 | 11545例目の濃厚接触者 | 軽症～中等症 |
| | 12119例目 | 松阪市 | 男性 | 30代 | 会社員 | 8月26日 | 8月29日 | | 軽症～中等症 |
| | 12118例目 | 津市 | 女性 | 40代 | 確認中 | 8月25日 | 8月29日 | 確認中 | 軽症～中等症 |
| | 12117例目 | 津市 | 男性 | 40代 | 自営業 | 8月27日 | 8月28日 | | 軽症～中等症 |
| | 12116例目 | 津市 | 女性 | 50代 | 確認中 | 8月28日 | 8月29日 | 11503例目の濃厚接触者 | 軽症～中等症 |
| | 12115例目 | 津市 | 男性 | 20代 | 会社員 | 8月25日 | 8月29日 | 確認中 | 軽症～中等症 |
| | 12114例目 | 津市 | 女性 | 10歳未満 | 確認中 | 8月28日 | 8月29日 | 確認中 | 軽症～中等症 |
| | 12113例目 | 津市 | 男性 | 30代 | 店舗従業員 | 8月25日 | 8月29日 | | 軽症～中等症 |
| | 12112例目 | 津市 | 男性 | 30代 | 会社員 | 8月26日 | 8月29日 | 9420例目の濃厚接触者 | 軽症～中等症 |
| | 12111例目 | 津市 | 男性 | 30代 | 会社員 | 8月25日 | 8月29日 | | 軽症～中等症 |
| | 12110例目 | 津市 | 男性 | 40代 | 会社員 | 8月28日 | 8月29日 | 確認中 | 軽症～中等症 |
| | 12109例目 | 津市 | 男性 | 30代 | 公務員 | 8月27日 | 8月29日 | | 軽症～中等症 |
| | 12108例目 | 津市 | 男性 | 60代 | 自営業 | 8月27日 | 8月29日 | | 軽症～中等症 |
| | 12107例目 | 津市 | 男性 | 20代 | 確認中 | 8月26日 | 8月29日 | 県外感染者の接触者 | 軽症～中等症 |
| | 12106例目 | 津市 | 男性 | 50代 | 会社員(県外) | 8月27日 | 8月29日 | | 軽症～中等症 |
| | 12105例目 | 津市 | 男性 | 30代 | 店舗従業員 | 8月28日 | 8月29日 | 12102例目の接触者 | 軽症～中等症 |

| 公表日 | 例目 | 居住地 | 性別 | 年代 | 職業 | 発症日 | 陽性判明日 | 属性 | 症状等 |
|-----|---------|-----|----|-------|-------|-------|-------|---------------|--------|
| | 12104例目 | 津市 | 女性 | 50代 | 自営業 | 8月23日 | 8月29日 | | 軽症～中等症 |
| | 12103例目 | 津市 | 男性 | 10歳未満 | 確認中 | 無症状 | 8月28日 | 確認中 | 確認中 |
| | 12102例目 | 津市 | 男性 | 30代 | 店舗従業員 | 8月26日 | 8月28日 | | 軽症～中等症 |
| | 12101例目 | 鈴鹿市 | 女性 | 20代 | 確認中 | 8月23日 | 8月29日 | | 軽症～中等症 |
| | 12100例目 | 鈴鹿市 | 男性 | 50代 | 確認中 | 8月23日 | 8月29日 | | 軽症～中等症 |
| | 12099例目 | 鈴鹿市 | 男性 | 20代 | 確認中 | 8月29日 | 8月29日 | | 軽症～中等症 |
| | 12098例目 | 鈴鹿市 | 女性 | 50代 | 確認中 | 8月25日 | 8月29日 | | 軽症～中等症 |
| | 12097例目 | 亀山市 | 男性 | 30代 | 確認中 | 8月21日 | 8月28日 | 11053例目の濃厚接触者 | 軽症～中等症 |
| | 12096例目 | 亀山市 | 男性 | 30代 | 確認中 | 8月26日 | 8月28日 | 10521例目の濃厚接触者 | 軽症～中等症 |
| | 12095例目 | 亀山市 | 男性 | 10代 | 確認中 | 8月25日 | 8月28日 | | 軽症～中等症 |
| | 12094例目 | 鈴鹿市 | 男性 | 50代 | 確認中 | 8月27日 | 8月29日 | | 軽症～中等症 |
| | 12093例目 | 亀山市 | 女性 | 20代 | 確認中 | 8月27日 | 8月29日 | | 軽症～中等症 |
| | 12092例目 | 鈴鹿市 | 女性 | 50代 | 確認中 | 8月28日 | 8月29日 | | 軽症～中等症 |
| | 12091例目 | 鈴鹿市 | 男性 | 40代 | 確認中 | 8月21日 | 8月29日 | | 軽症～中等症 |
| | 12090例目 | 鈴鹿市 | 男性 | 10代 | 確認中 | 8月24日 | 8月29日 | | 軽症～中等症 |
| | 12089例目 | 鈴鹿市 | 男性 | 10代 | 確認中 | 8月25日 | 8月29日 | 10549例目の濃厚接触者 | 軽症～中等症 |
| | 12088例目 | 鈴鹿市 | 女性 | 20代 | 確認中 | 8月27日 | 8月29日 | | 軽症～中等症 |
| | 12087例目 | 鈴鹿市 | 男性 | 30代 | 確認中 | 8月26日 | 8月29日 | | 軽症～中等症 |
| | 12086例目 | 鈴鹿市 | 男性 | 60代 | 確認中 | 8月28日 | 8月29日 | 11830例目の濃厚接触者 | 軽症～中等症 |
| | 12085例目 | 鈴鹿市 | 女性 | 60代 | 確認中 | 8月27日 | 8月29日 | 11830例目の濃厚接触者 | 軽症～中等症 |
| | 12084例目 | 鈴鹿市 | 男性 | 50代 | 確認中 | 8月23日 | 8月28日 | | 軽症～中等症 |
| | 12083例目 | 県外 | 男性 | 30代 | 確認中 | 確認中 | 8月26日 | | 確認中 |
| | 12082例目 | 鈴鹿市 | 女性 | 50代 | 確認中 | 8月26日 | 8月29日 | | 軽症～中等症 |

| 公表日 | 例目 | 居住地 | 性別 | 年代 | 職業 | 発症日 | 陽性判明日 | 属性 | 症状等 |
|-------------------------|---------|------|----|-------|-----|-------|-------|---------------|--------|
| | 11966例目 | 四日市市 | 男性 | 20代 | 会社員 | 8月25日 | 8月28日 | | 軽症～中等症 |
| | 県外231例目 | 津市 | 女性 | 30代 | 会社員 | 無症状 | 8月29日 | | 無症状 |
| | 県外230例目 | 鈴鹿市 | 男性 | 50代 | 確認中 | 8月28日 | 8月29日 | 10569例目の濃厚接触者 | 軽症～中等症 |
| | 県外229例目 | 桑名市 | 女性 | 60代 | 確認中 | 8月23日 | 8月25日 | | 確認中 |
| | 県外228例目 | 四日市市 | 男性 | 20代 | 自営業 | 8月23日 | 8月23日 | 10329例目の同居家族 | 軽症～中等症 |
| 8月29日 343件 県外発表7件 | 11965例目 | 尾鷲市 | 男性 | 30代 | 会社員 | 8月26日 | 8月28日 | 10773例目の濃厚接触者 | 軽症～中等症 |
| | 11964例目 | 紀北町 | 女性 | 20代 | 無職 | 8月24日 | 8月28日 | 10784例目の濃厚接触者 | 軽症～中等症 |
| | 11963例目 | 紀北町 | 女性 | 10歳未満 | 確認中 | 8月27日 | 8月28日 | 10784例目の濃厚接触者 | 軽症～中等症 |
| | 11962例目 | 尾鷲市 | 男性 | 40代 | 確認中 | 8月27日 | 8月28日 | | 軽症～中等症 |
| | 11961例目 | 名張市 | 男性 | 40代 | 確認中 | 8月25日 | 8月27日 | | 軽症～中等症 |
| | 11960例目 | 伊賀市 | 女性 | 40代 | 確認中 | 8月24日 | 8月27日 | 10762例目の濃厚接触者 | 軽症～中等症 |
| | 11959例目 | 名張市 | 女性 | 60代 | 確認中 | 無症状 | 8月27日 | 11173例目の濃厚接触者 | 無症状 |
| | 11958例目 | 伊賀市 | 男性 | 30代 | 確認中 | 8月23日 | 8月26日 | 11187例目の濃厚接触者 | 軽症～中等症 |
| | 11957例目 | 伊賀市 | 男性 | 10歳未満 | 確認中 | 8月24日 | 8月27日 | 確認中 | 軽症～中等症 |
| | 11956例目 | 名張市 | 女性 | 40代 | 確認中 | 8月24日 | 8月27日 | | 軽症～中等症 |
| | 11955例目 | 伊賀市 | 男性 | 30代 | 確認中 | 8月26日 | 8月27日 | 確認中 | 軽症～中等症 |
| | 11954例目 | 名張市 | 女性 | 10代 | 確認中 | 8月24日 | 8月27日 | 10745例目の濃厚接触者 | 軽症～中等症 |
| | 11953例目 | 伊賀市 | 女性 | 60代 | 確認中 | 8月26日 | 8月27日 | 11178例目の濃厚接触者 | 軽症～中等症 |
| | 11952例目 | 伊賀市 | 男性 | 20代 | 確認中 | 8月22日 | 8月27日 | | 軽症～中等症 |
| | 11951例目 | 名張市 | 女性 | 50代 | 確認中 | 8月25日 | 8月27日 | 9204例目の濃厚接触者 | 軽症～中等症 |
| | 11950例目 | 伊賀市 | 女性 | 20代 | 確認中 | 8月26日 | 8月27日 | | 軽症～中等症 |
| | 11949例目 | 名張市 | 女性 | 50代 | 確認中 | 8月24日 | 8月27日 | 確認中 | 軽症～中等症 |
| | 11948例目 | 伊賀市 | 男性 | 10歳未満 | 確認中 | 無症状 | 8月27日 | クラスター103事例目 | 無症状 |

| 公表日 | 例目 | 居住地 | 性別 | 年代 | 職業 | 発症日 | 陽性判明日 | 属性 | 症状等 |
|-----|---------|------|----|-------|----------|-------|-------|---------------|--------|
| | 11923例目 | 鳥羽市 | 女性 | 20代 | アルバイト従業員 | 8月28日 | 8月28日 | | 軽症～中等症 |
| | 11922例目 | 伊勢市 | 男性 | 40代 | 会社員 | 8月26日 | 8月28日 | | 軽症～中等症 |
| | 11921例目 | 伊勢市 | 男性 | 40代 | 確認中 | 8月24日 | 8月28日 | | 軽症～中等症 |
| | 11920例目 | 伊勢市 | 男性 | 10代 | 高校生 | 8月26日 | 8月28日 | | 軽症～中等症 |
| | 11919例目 | 伊勢市 | 男性 | 20代 | 会社員 | 8月27日 | 8月28日 | | 軽症～中等症 |
| | 11918例目 | 伊勢市 | 男性 | 20代 | 学生 | 8月25日 | 8月28日 | 10247例目の濃厚接触者 | 軽症～中等症 |
| | 11917例目 | 南伊勢町 | 男性 | 20代 | 会社員 | 8月24日 | 8月28日 | 確認中 | 無症状 |
| | 11916例目 | 伊勢市 | 男性 | 10歳未満 | 小学生 | 8月27日 | 8月28日 | 11560例目の濃厚接触者 | 軽症～中等症 |
| | 11915例目 | 伊勢市 | 女性 | 40代 | 会社員 | 8月27日 | 8月28日 | 11560例目の濃厚接触者 | 軽症～中等症 |
| | 11914例目 | 鳥羽市 | 女性 | 10歳未満 | 未就学児 | 8月27日 | 8月28日 | 10715例目の濃厚接触者 | 軽症～中等症 |
| | 11913例目 | 鳥羽市 | 男性 | 10歳未満 | 小学生 | 8月25日 | 8月28日 | 10715例目の濃厚接触者 | 軽症～中等症 |
| | 11912例目 | 鳥羽市 | 男性 | 10代 | 高校生 | 8月24日 | 8月28日 | 10715例目の濃厚接触者 | 軽症～中等症 |
| | 11911例目 | 鳥羽市 | 女性 | 10代 | 小学生 | 8月24日 | 8月27日 | | 軽症～中等症 |
| | 11910例目 | 伊勢市 | 男性 | 50代 | 会社員 | 8月25日 | 8月27日 | | 軽症～中等症 |
| | 11909例目 | 度会町 | 男性 | 20代 | 会社員 | 8月25日 | 8月27日 | | 軽症～中等症 |
| | 11908例目 | 鳥羽市 | 男性 | 10歳未満 | 確認中 | 8月26日 | 8月28日 | 11906例目の濃厚接触者 | 軽症～中等症 |
| | 11907例目 | 鳥羽市 | 女性 | 10歳未満 | 確認中 | 8月27日 | 8月28日 | 11906例目の濃厚接触者 | 軽症～中等症 |
| | 11906例目 | 鳥羽市 | 女性 | 30代 | 無職 | 8月26日 | 8月27日 | | 軽症～中等症 |
| | 11905例目 | 松阪市 | 男性 | 30代 | 確認中 | 8月25日 | 8月27日 | | 軽症～中等症 |
| | 11904例目 | 松阪市 | 女性 | 50代 | 会社員 | 8月26日 | 8月27日 | 9775例目の濃厚接触者 | 軽症～中等症 |
| | 11903例目 | 松阪市 | 男性 | 50代 | 確認中 | 8月25日 | 8月28日 | | 軽症～中等症 |
| | 11902例目 | 津市 | 女性 | 90代 | 無職 | 8月26日 | 8月27日 | 確認中 | 軽症～中等症 |

| 公表日 | 例目 | 居住地 | 性別 | 年代 | 職業 | 発症日 | 陽性判明日 | 属性 | 症状等 |
|-----|---------|-----|----|-------|-------|-------|-------|---------------|--------|
| | 11901例目 | 松阪市 | 女性 | 60代 | 確認中 | 8月27日 | 8月28日 | | 軽症～中等症 |
| | 11900例目 | 多気町 | 男性 | 20代 | 確認中 | 8月25日 | 8月28日 | | 軽症～中等症 |
| | 11899例目 | 松阪市 | 男性 | 40代 | 確認中 | 8月27日 | 8月27日 | | 軽症～中等症 |
| | 11898例目 | 松阪市 | 女性 | 30代 | 確認中 | 8月26日 | 8月27日 | 11550例目の濃厚接触者 | 軽症～中等症 |
| | 11897例目 | 松阪市 | 女性 | 60代 | 確認中 | 8月16日 | 8月27日 | | 軽症～中等症 |
| | 11896例目 | 松阪市 | 男性 | 20代 | 自営業 | 8月19日 | 8月27日 | | 軽症～中等症 |
| | 11895例目 | 松阪市 | 男性 | 50代 | 確認中 | 8月24日 | 8月27日 | | 軽症～中等症 |
| | 11894例目 | 松阪市 | 女性 | 30代 | 確認中 | 8月23日 | 8月27日 | 8296例目の濃厚接触者 | 軽症～中等症 |
| | 11893例目 | 松阪市 | 女性 | 60代 | 確認中 | 8月25日 | 8月28日 | 8296例目の接触者 | 軽症～中等症 |
| | 11892例目 | 松阪市 | 女性 | 10歳未満 | 確認中 | 8月27日 | 8月27日 | 8296例目の濃厚接触者 | 軽症～中等症 |
| | 11891例目 | 松阪市 | 女性 | 20代 | 店舗従業員 | 8月26日 | 8月27日 | 県外211例目の濃厚接触者 | 軽症～中等症 |
| | 11890例目 | 松阪市 | 女性 | 20代 | 確認中 | 8月25日 | 8月17日 | 10695例目の濃厚接触者 | 軽症～中等症 |
| | 11889例目 | 松阪市 | 女性 | 40代 | 確認中 | 8月27日 | 8月27日 | 11895例目の濃厚接触者 | 軽症～中等症 |
| | 11888例目 | 津市 | 男性 | 70代 | 確認中 | 8月20日 | 8月28日 | 11536例目の濃厚接触者 | 軽症～中等症 |
| | 11887例目 | 津市 | 男性 | 20代 | 確認中 | 8月27日 | 8月28日 | 県外感染者の接触者 | 軽症～中等症 |
| | 11886例目 | 津市 | 女性 | 30代 | 確認中 | 8月27日 | 8月28日 | | 無症状 |
| | 11885例目 | 津市 | 女性 | 10歳未満 | 確認中 | 8月27日 | 8月28日 | | 無症状 |
| | 11884例目 | 津市 | 女性 | 20代 | 確認中 | 無症状 | 8月28日 | 確認中 | 無症状 |
| | 11883例目 | 津市 | 女性 | 20代 | 確認中 | 8月28日 | 8月28日 | 確認中 | 軽症～中等症 |
| | 11882例目 | 津市 | 女性 | 30代 | 確認中 | 8月27日 | 8月28日 | | 軽症～中等症 |
| | 11881例目 | 津市 | 女性 | 10歳未満 | 確認中 | 無症状 | 8月28日 | 11080例目の濃厚接触者 | 無症状 |
| | 11880例目 | 津市 | 男性 | 50代 | 確認中 | 8月23日 | 8月28日 | 確認中 | 軽症～中等症 |
| | 11879例目 | 津市 | 女性 | 60代 | 確認中 | 8月23日 | 8月28日 | 11536例目の濃厚接触者 | 軽症～中等症 |

| 公表日 | 例目 | 居住地 | 性別 | 年代 | 職業 | 発症日 | 陽性判明日 | 属性 | 症状等 |
|-----|---------|-----|----|-----|-----|-------|-------|---------------|--------|
| | 11878例目 | 津市 | 女性 | 50代 | 確認中 | 8月25日 | 8月28日 | | 軽症～中等症 |
| | 11877例目 | 津市 | 男性 | 50代 | 確認中 | 8月27日 | 8月28日 | | 軽症～中等症 |
| | 11876例目 | 津市 | 男性 | 40代 | 確認中 | 8月21日 | 8月28日 | 10156例目の濃厚接触者 | 軽症～中等症 |
| | 11875例目 | 津市 | 男性 | 20代 | 確認中 | 8月26日 | 8月28日 | 確認中 | 軽症～中等症 |
| | 11874例目 | 津市 | 女性 | 50代 | 確認中 | 8月25日 | 8月28日 | | 軽症～中等症 |
| | 11873例目 | 津市 | 女性 | 20代 | 確認中 | 8月25日 | 8月28日 | 確認中 | 軽症～中等症 |
| | 11872例目 | 津市 | 女性 | 20代 | 確認中 | 8月28日 | 8月28日 | 確認中 | 軽症～中等症 |
| | 11871例目 | 津市 | 男性 | 30代 | 確認中 | 8月27日 | 8月27日 | | 軽症～中等症 |
| | 11870例目 | 津市 | 女性 | 40代 | 確認中 | 8月24日 | 8月27日 | | 軽症～中等症 |
| | 11869例目 | 津市 | 男性 | 60代 | 確認中 | 8月22日 | 8月28日 | | 軽症～中等症 |
| | 11868例目 | 津市 | 男性 | 10代 | 確認中 | 8月23日 | 8月27日 | | 軽症～中等症 |
| | 11867例目 | 津市 | 女性 | 40代 | 確認中 | 8月28日 | 8月28日 | 確認中 | 軽症～中等症 |
| | 11866例目 | 津市 | 男性 | 20代 | 確認中 | 8月25日 | 8月28日 | | 軽症～中等症 |
| | 11865例目 | 津市 | 男性 | 40代 | 確認中 | 8月26日 | 8月28日 | | 軽症～中等症 |
| | 11864例目 | 津市 | 女性 | 60代 | 確認中 | 8月24日 | 8月28日 | 11481例目の濃厚接触者 | 軽症～中等症 |
| | 11863例目 | 津市 | 女性 | 50代 | 確認中 | 8月26日 | 8月28日 | | 軽症～中等症 |
| | 11862例目 | 津市 | 男性 | 10代 | 確認中 | 8月25日 | 8月28日 | | 軽症～中等症 |
| | 11861例目 | 津市 | 女性 | 60代 | 確認中 | 8月26日 | 8月28日 | 9428例目の濃厚接触者 | 無症状 |
| | 11860例目 | 津市 | 男性 | 80代 | 確認中 | 8月28日 | 8月28日 | | 軽症～中等症 |
| | 11859例目 | 津市 | 男性 | 30代 | 確認中 | 8月27日 | 8月27日 | 10614例目の濃厚接触者 | 軽症～中等症 |
| | 11858例目 | 津市 | 男性 | 20代 | 確認中 | 8月23日 | 8月25日 | | 無症状 |
| | 11857例目 | 津市 | 女性 | 60代 | 確認中 | 8月22日 | 8月27日 | 10219例目の濃厚接触者 | 軽症～中等症 |
| | 11856例目 | 津市 | 男性 | 20代 | 確認中 | 8月25日 | 8月27日 | | 軽症～中等症 |

| 公表日 | 例目 | 居住地 | 性別 | 年代 | 職業 | 発症日 | 陽性判明日 | 属性 | 症状等 |
|-----|---------|-----|----|-------|-----|-------|-------|---------------|--------|
| | 11855例目 | 津市 | 女性 | 40代 | 確認中 | 8月24日 | 8月27日 | | 軽症～中等症 |
| | 11854例目 | 鈴鹿市 | 女性 | 70代 | 無職 | 8月28日 | 8月28日 | 11018例目の濃厚接触者 | 軽症～中等症 |
| | 11853例目 | 鈴鹿市 | 女性 | 10歳未満 | 確認中 | 無症状 | 8月28日 | 確認中 | 無症状 |
| | 11852例目 | 鈴鹿市 | 女性 | 70代 | 確認中 | 8月27日 | 8月28日 | 確認中 | 無症状 |
| | 11851例目 | 鈴鹿市 | 男性 | 40代 | 確認中 | 8月25日 | 8月28日 | | 軽症～中等症 |
| | 11850例目 | 亀山市 | 女性 | 20代 | 確認中 | 8月24日 | 8月28日 | | 軽症～中等症 |
| | 11849例目 | 亀山市 | 男性 | 10代 | 確認中 | 8月25日 | 8月27日 | | 軽症～中等症 |
| | 11848例目 | 亀山市 | 男性 | 20代 | 確認中 | 8月18日 | 8月27日 | 11846例目の同居家族 | 軽症～中等症 |
| | 11847例目 | 亀山市 | 女性 | 50代 | 確認中 | 8月19日 | 8月27日 | 11846例目の同居家族 | 軽症～中等症 |
| | 11846例目 | 亀山市 | 男性 | 50代 | 確認中 | 8月18日 | 8月27日 | | 軽症～中等症 |
| | 11845例目 | 鈴鹿市 | 男性 | 10代 | 確認中 | 8月27日 | 8月28日 | | 軽症～中等症 |
| | 11844例目 | 鈴鹿市 | 女性 | 10歳未満 | 確認中 | 8月26日 | 8月28日 | 確認中 | 軽症～中等症 |
| | 11843例目 | 鈴鹿市 | 女性 | 20代 | 確認中 | 8月26日 | 8月28日 | 確認中 | 軽症～中等症 |
| | 11842例目 | 鈴鹿市 | 女性 | 20代 | 確認中 | 8月25日 | 8月28日 | 確認中 | 軽症～中等症 |
| | 11841例目 | 鈴鹿市 | 女性 | 10代 | 確認中 | 8月27日 | 8月28日 | 11840例目の同居家族 | 軽症～中等症 |
| | 11840例目 | 鈴鹿市 | 女性 | 30代 | 確認中 | 8月27日 | 8月28日 | | 軽症～中等症 |
| | 11839例目 | 鈴鹿市 | 男性 | 40代 | 確認中 | 8月27日 | 8月28日 | | 軽症～中等症 |
| | 11838例目 | 鈴鹿市 | 女性 | 50代 | 確認中 | 8月27日 | 8月28日 | | 軽症～中等症 |
| | 11837例目 | 鈴鹿市 | 男性 | 40代 | 確認中 | 8月19日 | 8月28日 | | 軽症～中等症 |
| | 11836例目 | 鈴鹿市 | 男性 | 30代 | 確認中 | 8月25日 | 8月28日 | | 軽症～中等症 |
| | 11835例目 | 亀山市 | 男性 | 20代 | 確認中 | 8月27日 | 8月28日 | | 軽症～中等症 |
| | 11834例目 | 鈴鹿市 | 女性 | 20代 | 確認中 | 8月26日 | 8月28日 | | 軽症～中等症 |
| | 11833例目 | 鈴鹿市 | 女性 | 10歳未満 | 確認中 | 8月26日 | 8月28日 | 確認中 | 軽症～中等症 |

| 公表日 | 例目 | 居住地 | 性別 | 年代 | 職業 | 発症日 | 陽性判明日 | 属性 | 症状等 |
|-------------------------|---------|------|----|-----|-------|-------|-------|---------------|--------|
| | 11625例目 | 四日市市 | 女性 | 70代 | 無職 | 8月25日 | 8月26日 | | 軽症～中等症 |
| | 11624例目 | 四日市市 | 女性 | 30代 | 会社員 | 8月22日 | 8月26日 | 7424例目の濃厚接触者 | 軽症～中等症 |
| | 11623例目 | 四日市市 | 女性 | 20代 | アルバイト | 8月25日 | 8月26日 | | 軽症～中等症 |
| | 県外227例目 | 松阪市 | 女性 | 20代 | 確認中 | 8月13日 | 8月27日 | | 無症状 |
| | 県外226例目 | 亀山市 | 男性 | 40代 | 確認中 | 8月26日 | 8月28日 | | 軽症～中等症 |
| | 県外225例目 | 鳥羽市 | 男性 | 30代 | 団体職員 | 8月25日 | 8月28日 | 10715例目の濃厚接触者 | 軽症～中等症 |
| | 県外224例目 | 桑名市 | 女性 | 20代 | 確認中 | 8月11日 | 8月24日 | 確認中 | 無症状 |
| | 県外223例目 | 四日市市 | 男性 | 50代 | 自営業 | 8月10日 | 8月27日 | 県外感染者の濃厚接触者 | 軽症～中等症 |
| | 県外222例目 | 四日市市 | 女性 | 50代 | 会社員 | 8月23日 | 8月27日 | 9945例目の同居家族 | 軽症～中等症 |
| | 県外221例目 | 四日市市 | 男性 | 30代 | 会社員 | 8月23日 | 8月25日 | | 軽症～中等症 |
| 8月28日 415件 県外発表6件 | 11622例目 | 県外 | 女性 | 40代 | 確認中 | 8月23日 | 8月24日 | | 確認中 |
| | 11621例目 | 県外 | 女性 | 20代 | 確認中 | 8月22日 | 8月23日 | | 確認中 |
| | 11620例目 | 県外 | 男性 | 50代 | 確認中 | 8月18日 | 8月23日 | | 確認中 |
| | 11619例目 | 桑名市 | 女性 | 10代 | 確認中 | 8月27日 | 8月27日 | 確認中 | 軽症～中等症 |
| | 11618例目 | 川越町 | 男性 | 20代 | 確認中 | 8月27日 | 8月27日 | 確認中 | 軽症～中等症 |
| | 11617例目 | 菰野町 | 男性 | 10代 | 確認中 | 8月25日 | 8月27日 | 確認中 | 軽症～中等症 |
| | 11616例目 | 菰野町 | 女性 | 30代 | 確認中 | 8月25日 | 8月27日 | 確認中 | 軽症～中等症 |
| | 11615例目 | 桑名市 | 男性 | 20代 | 確認中 | 8月27日 | 8月27日 | 確認中 | 軽症～中等症 |
| | 11614例目 | 桑名市 | 男性 | 40代 | 確認中 | 8月24日 | 8月27日 | | 軽症～中等症 |
| | 11613例目 | いなべ市 | 女性 | 40代 | 確認中 | 8月26日 | 8月27日 | | 軽症～中等症 |
| | 11612例目 | いなべ市 | 女性 | 40代 | 確認中 | 8月27日 | 8月27日 | | 軽症～中等症 |
| | 11611例目 | いなべ市 | 女性 | 50代 | 確認中 | 8月26日 | 8月27日 | | 軽症～中等症 |
| | 11610例目 | 紀北町 | 女性 | 70代 | 無職 | 無症状 | 8月27日 | | 無症状 |
| | 11609例目 | 紀北町 | 女性 | 80代 | 無職 | 8月16日 | 8月27日 | クラスター104事例目 | 無症状 |

| 公表日 | 例目 | 居住地 | 性別 | 年代 | 職業 | 発症日 | 陽性判明日 | 属性 | 症状等 |
|-----|---------|-----|----|-----|-----|-------|-------|-----|--------|
| | 11539例目 | 津市 | 男性 | 60代 | 確認中 | 8月25日 | 8月27日 | | 軽症～中等症 |
| | 11538例目 | 津市 | 男性 | 30代 | 確認中 | 8月26日 | 8月27日 | | 軽症～中等症 |
| | 11537例目 | 津市 | 男性 | 20代 | 確認中 | 8月21日 | 8月27日 | | 無症状 |
| | 11536例目 | 津市 | 男性 | 40代 | 確認中 | 8月24日 | 8月27日 | | 軽症～中等症 |
| | 11535例目 | 津市 | 女性 | 30代 | 確認中 | 8月26日 | 8月26日 | | 軽症～中等症 |
| | 11534例目 | 津市 | 男性 | 30代 | 確認中 | 8月23日 | 8月26日 | | 軽症～中等症 |
| | 11533例目 | 津市 | 男性 | 70代 | 確認中 | 無症状 | 8月26日 | 確認中 | 無症状 |
| | 11532例目 | 津市 | 男性 | 30代 | 確認中 | 8月25日 | 8月27日 | 確認中 | 軽症～中等症 |
| | 11531例目 | 津市 | 女性 | 50代 | 確認中 | 8月26日 | 8月27日 | | 軽症～中等症 |
| | 11530例目 | 津市 | 男性 | 20代 | 確認中 | 8月26日 | 8月27日 | | 軽症～中等症 |
| | 11529例目 | 津市 | 女性 | 50代 | 確認中 | 8月23日 | 8月27日 | | 軽症～中等症 |
| | 11528例目 | 津市 | 男性 | 70代 | 確認中 | 8月24日 | 8月27日 | 確認中 | 無症状 |
| | 11527例目 | 津市 | 男性 | 20代 | 確認中 | 8月24日 | 8月27日 | | 軽症～中等症 |
| | 11526例目 | 津市 | 男性 | 20代 | 確認中 | 8月26日 | 8月27日 | | 軽症～中等症 |
| | 11525例目 | 津市 | 男性 | 30代 | 確認中 | 8月24日 | 8月27日 | | 軽症～中等症 |
| | 11524例目 | 津市 | 女性 | 20代 | 確認中 | 8月25日 | 8月27日 | | 軽症～中等症 |
| | 11523例目 | 津市 | 女性 | 20代 | 確認中 | 8月23日 | 8月27日 | | 軽症～中等症 |
| | 11522例目 | 津市 | 女性 | 20代 | 確認中 | 8月24日 | 8月27日 | | 軽症～中等症 |
| | 11521例目 | 津市 | 男性 | 30代 | 確認中 | 8月25日 | 8月27日 | | 軽症～中等症 |
| | 11520例目 | 津市 | 男性 | 20代 | 確認中 | 無症状 | 8月27日 | | 無症状 |
| | 11519例目 | 津市 | 男性 | 20代 | 確認中 | 8月25日 | 8月27日 | | 無症状 |
| | 11518例目 | 津市 | 男性 | 20代 | 確認中 | 8月25日 | 8月27日 | 確認中 | 軽症～中等症 |
| | 11517例目 | 津市 | 男性 | 20代 | 確認中 | 8月24日 | 8月27日 | | 軽症～中等症 |
| | 11516例目 | 津市 | 男性 | 20代 | 確認中 | 8月26日 | 8月27日 | | 軽症～中等症 |
| | 11515例目 | 津市 | 女性 | 70代 | 確認中 | 8月25日 | 8月27日 | | 軽症～中等症 |

| 公表日 | 例目 | 居住地 | 性別 | 年代 | 職業 | 発症日 | 陽性判明日 | 属性 | 症状等 |
|-----|---------|-----|----|-------|-----|-------|-------|-----|--------|
| | 11514例目 | 津市 | 男性 | 50代 | 確認中 | 8月24日 | 8月27日 | | 軽症～中等症 |
| | 11513例目 | 津市 | 女性 | 20代 | 確認中 | 8月25日 | 8月27日 | | 軽症～中等症 |
| | 11512例目 | 津市 | 男性 | 10代 | 確認中 | 8月26日 | 8月27日 | 確認中 | 軽症～中等症 |
| | 11511例目 | 津市 | 女性 | 50代 | 確認中 | 8月26日 | 8月27日 | 確認中 | 軽症～中等症 |
| | 11510例目 | 津市 | 男性 | 10代 | 確認中 | 8月26日 | 8月27日 | | 軽症～中等症 |
| | 11509例目 | 津市 | 女性 | 10歳未満 | 確認中 | 8月25日 | 8月27日 | 確認中 | 軽症～中等症 |
| | 11508例目 | 津市 | 男性 | 10歳未満 | 確認中 | 8月23日 | 8月27日 | 確認中 | 無症状 |
| | 11507例目 | 津市 | 男性 | 10歳未満 | 確認中 | 8月26日 | 8月27日 | | 軽症～中等症 |
| | 11506例目 | 津市 | 女性 | 20代 | 確認中 | 8月25日 | 8月27日 | | 軽症～中等症 |
| | 11505例目 | 津市 | 男性 | 30代 | 確認中 | 8月25日 | 8月27日 | | 無症状 |
| | 11504例目 | 津市 | 男性 | 20代 | 確認中 | 8月27日 | 8月27日 | | 軽症～中等症 |
| | 11503例目 | 津市 | 男性 | 10代 | 確認中 | 8月25日 | 8月27日 | | 軽症～中等症 |
| | 11502例目 | 津市 | 女性 | 30代 | 確認中 | 8月27日 | 8月27日 | | 軽症～中等症 |
| | 11501例目 | 津市 | 男性 | 30代 | 確認中 | 8月24日 | 8月27日 | | 軽症～中等症 |
| | 11500例目 | 津市 | 女性 | 40代 | 確認中 | 8月22日 | 8月27日 | | 軽症～中等症 |
| | 11499例目 | 津市 | 女性 | 20代 | 確認中 | 8月24日 | 8月27日 | | 軽症～中等症 |
| | 11498例目 | 津市 | 男性 | 30代 | 確認中 | 8月25日 | 8月27日 | 確認中 | 軽症～中等症 |
| | 11497例目 | 津市 | 男性 | 20代 | 確認中 | 8月25日 | 8月27日 | 確認中 | 軽症～中等症 |
| | 11496例目 | 津市 | 男性 | 20代 | 確認中 | 8月25日 | 8月27日 | 確認中 | 軽症～中等症 |
| | 11495例目 | 津市 | 男性 | 30代 | 確認中 | 8月27日 | 8月27日 | | 軽症～中等症 |
| | 11494例目 | 津市 | 男性 | 30代 | 確認中 | 8月25日 | 8月27日 | | 軽症～中等症 |
| | 11493例目 | 津市 | 男性 | 30代 | 確認中 | 8月25日 | 8月27日 | | 軽症～中等症 |
| | 11492例目 | 津市 | 女性 | 30代 | 確認中 | 8月23日 | 8月27日 | | 軽症～中等症 |

| 公表日 | 例目 | 居住地 | 性別 | 年代 | 職業 | 発症日 | 陽性判明日 | 属性 | 症状等 |
|-----|---------|-----|----|-------|-----|-------|-------|-----|--------|
| | 11491例目 | 津市 | 男性 | 40代 | 確認中 | 8月25日 | 8月27日 | | 軽症～中等症 |
| | 11490例目 | 津市 | 女性 | 30代 | 確認中 | 確認中 | 8月27日 | 確認中 | 軽症～中等症 |
| | 11489例目 | 津市 | 女性 | 10代 | 確認中 | 8月26日 | 8月27日 | 確認中 | 軽症～中等症 |
| | 11488例目 | 津市 | 男性 | 20代 | 確認中 | 確認中 | 8月27日 | 確認中 | 軽症～中等症 |
| | 11487例目 | 津市 | 男性 | 10歳未満 | 確認中 | 8月26日 | 8月27日 | 確認中 | 軽症～中等症 |
| | 11486例目 | 津市 | 女性 | 10歳未満 | 確認中 | 8月26日 | 8月27日 | 確認中 | 軽症～中等症 |
| | 11485例目 | 津市 | 女性 | 10歳未満 | 確認中 | 8月26日 | 8月27日 | 確認中 | 軽症～中等症 |
| | 11484例目 | 津市 | 女性 | 10歳未満 | 確認中 | 8月26日 | 8月27日 | 確認中 | 軽症～中等症 |
| | 11483例目 | 津市 | 女性 | 30代 | 確認中 | 8月24日 | 8月26日 | 確認中 | 軽症～中等症 |
| | 11482例目 | 津市 | 男性 | 40代 | 確認中 | 8月25日 | 8月27日 | | 軽症～中等症 |
| | 11481例目 | 津市 | 男性 | 60代 | 確認中 | 8月25日 | 8月27日 | | 軽症～中等症 |
| | 11480例目 | 鈴鹿市 | 女性 | 10歳未満 | 確認中 | 8月24日 | 8月27日 | | 軽症～中等症 |
| | 11479例目 | 鈴鹿市 | 女性 | 10歳未満 | 確認中 | 8月24日 | 8月27日 | | 軽症～中等症 |
| | 11478例目 | 鈴鹿市 | 女性 | 30代 | 確認中 | 8月26日 | 8月27日 | 確認中 | 軽症～中等症 |
| | 11477例目 | 鈴鹿市 | 男性 | 20代 | 確認中 | 8月23日 | 8月27日 | | 軽症～中等症 |
| | 11476例目 | 鈴鹿市 | 男性 | 10歳未満 | 確認中 | 8月27日 | 8月27日 | 確認中 | 軽症～中等症 |
| | 11475例目 | 鈴鹿市 | 男性 | 40代 | 確認中 | 8月26日 | 8月27日 | | 軽症～中等症 |
| | 11474例目 | 鈴鹿市 | 男性 | 30代 | 確認中 | 8月20日 | 8月27日 | | 軽症～中等症 |
| | 11473例目 | 鈴鹿市 | 男性 | 20代 | 確認中 | 8月27日 | 8月27日 | | 軽症～中等症 |
| | 11472例目 | 鈴鹿市 | 女性 | 10歳未満 | 確認中 | 8月27日 | 8月27日 | 確認中 | 軽症～中等症 |
| | 11471例目 | 鈴鹿市 | 女性 | 50代 | 確認中 | 8月26日 | 8月27日 | 確認中 | 軽症～中等症 |
| | 11470例目 | 鈴鹿市 | 女性 | 20代 | 確認中 | 8月27日 | 8月27日 | | 軽症～中等症 |
| | 11469例目 | 亀山市 | 男性 | 20代 | 確認中 | 8月27日 | 8月27日 | | 軽症～中等症 |

| 公表日 | 例目 | 居住地 | 性別 | 年代 | 職業 | 発症日 | 陽性判明日 | 属性 | 症状等 |
|--------------------------|---------|------|----|-----|-----|-------|-------|---------------|--------|
| | 11214例目 | 四日市市 | 女性 | 40代 | パート | 8月23日 | 8月25日 | | 軽症～中等症 |
| | 11213例目 | 四日市市 | 男性 | 10代 | 小学生 | 8月20日 | 8月25日 | 9913例目の同居家族 | 軽症～中等症 |
| | 11212例目 | 四日市市 | 男性 | 10代 | 高校生 | 8月24日 | 8月25日 | 9913例目の同居家族 | 軽症～中等症 |
| | 11211例目 | 四日市市 | 女性 | 10代 | 高校生 | 8月22日 | 8月25日 | | 軽症～中等症 |
| | 11210例目 | 四日市市 | 女性 | 30代 | 無職 | 8月20日 | 8月25日 | | 軽症～中等症 |
| | 11209例目 | 四日市市 | 男性 | 20代 | 会社員 | 8月21日 | 8月24日 | | 軽症～中等症 |
| | 11208例目 | 四日市市 | 女性 | 30代 | 会社員 | 8月15日 | 8月25日 | | 軽症～中等症 |
| | 県外220例目 | 紀宝町 | 男性 | 60代 | 確認中 | 無症状 | 8月27日 | 県外219例目の接触者 | 無症状 |
| | 県外219例目 | 紀宝町 | 男性 | 20代 | 確認中 | 8月22日 | 8月25日 | 8534例目の濃厚接触者 | 軽症～中等症 |
| | 県外218例目 | 松阪市 | 男性 | 20代 | 確認中 | 8月21日 | 8月24日 | | 軽症～中等症 |
| | 県外217例目 | 津市 | 男性 | 60代 | 確認中 | 8月22日 | 8月26日 | | 軽症～中等症 |
| | 県外216例目 | 桑名市 | 男性 | 20代 | 確認中 | 8月24日 | 8月26日 | | 軽症～中等症 |
| | 県外215例目 | 四日市市 | 男性 | 50代 | 会社員 | 8月25日 | 8月25日 | | 軽症～中等症 |
| 8月27日 423件 県外発表11件 | 11207例目 | 紀北町 | 男性 | 80代 | 無職 | 8月18日 | 8月25日 | クラスター104事例目 | 無症状 |
| | 11206例目 | 紀北町 | 女性 | 90代 | 無職 | 8月16日 | 8月26日 | クラスター104事例目 | 軽症～中等症 |
| | 11205例目 | 紀北町 | 女性 | 90代 | 無職 | 8月16日 | 8月26日 | クラスター104事例目 | 無症状 |
| | 11204例目 | 紀北町 | 女性 | 90代 | 無職 | 無症状 | 8月26日 | クラスター104事例目 | 無症状 |
| | 11203例目 | 紀北町 | 男性 | 90代 | 無職 | 8月16日 | 8月26日 | クラスター104事例目 | 無症状 |
| | 11202例目 | 紀北町 | 女性 | 90代 | 無職 | 8月16日 | 8月26日 | クラスター104事例目 | 無症状 |
| | 11201例目 | 紀北町 | 女性 | 90代 | 無職 | 8月17日 | 8月26日 | クラスター104事例目 | 無症状 |
| | 11200例目 | 紀北町 | 男性 | 90代 | 無職 | 8月24日 | 8月26日 | クラスター104事例目 | 無症状 |
| | 11199例目 | 紀北町 | 男性 | 90代 | 無職 | 8月21日 | 8月26日 | クラスター104事例目 | 無症状 |
| | 11198例目 | 紀北町 | 女性 | 10代 | 小学生 | 8月23日 | 8月26日 | 10773例目の濃厚接触者 | 軽症～中等症 |

| 公表日 | 例目 | 居住地 | 性別 | 年代 | 職業 | 発症日 | 陽性判明日 | 属性 | 症状等 |
|-----|---------|-----|----|-------|-----|-------|-------|---------------|--------|
| | 11151例目 | 松阪市 | 女性 | 70代 | 確認中 | 8月25日 | 8月26日 | 確認中 | 軽症～中等症 |
| | 11150例目 | 多気町 | 女性 | 20代 | 確認中 | 8月25日 | 8月26日 | | 軽症～中等症 |
| | 11149例目 | 松阪市 | 男性 | 40代 | 確認中 | 8月23日 | 8月26日 | | 軽症～中等症 |
| | 11148例目 | 松阪市 | 女性 | 40代 | 確認中 | 8月25日 | 8月26日 | 11149例目の同居家族 | 軽症～中等症 |
| | 11147例目 | 松阪市 | 男性 | 10歳未満 | 確認中 | 8月23日 | 8月26日 | 10685例目の濃厚接触者 | 軽症～中等症 |
| | 11146例目 | 松阪市 | 女性 | 10歳未満 | 確認中 | 8月24日 | 8月26日 | 10685例目の濃厚接触者 | 軽症～中等症 |
| | 11145例目 | 松阪市 | 女性 | 40代 | 確認中 | 8月23日 | 8月25日 | 11143例目の同居家族 | 軽症～中等症 |
| | 11144例目 | 松阪市 | 男性 | 10代 | 確認中 | 8月24日 | 8月25日 | 11143例目の同居家族 | 軽症～中等症 |
| | 11143例目 | 松阪市 | 女性 | 10代 | 確認中 | 8月23日 | 8月25日 | | 軽症～中等症 |
| | 11142例目 | 明和町 | 女性 | 50代 | 確認中 | 8月8日 | 8月26日 | | 軽症～中等症 |
| | 11141例目 | 松阪市 | 女性 | 30代 | 確認中 | 8月24日 | 8月26日 | | 軽症～中等症 |
| | 11140例目 | 松阪市 | 男性 | 90代 | 確認中 | 8月25日 | 8月26日 | 確認中 | 軽症～中等症 |
| | 11139例目 | 松阪市 | 女性 | 30代 | 確認中 | 8月25日 | 8月25日 | | 軽症～中等症 |
| | 11138例目 | 松阪市 | 女性 | 20代 | 確認中 | 8月25日 | 8月26日 | | 確認中 |
| | 11137例目 | 松阪市 | 女性 | 20代 | 確認中 | 8月24日 | 8月26日 | | 確認中 |
| | 11136例目 | 松阪市 | 女性 | 20代 | 確認中 | 8月25日 | 8月26日 | | 確認中 |
| | 11135例目 | 松阪市 | 女性 | 20代 | 確認中 | 8月22日 | 8月26日 | 7935例目の濃厚接触者 | 軽症～中等症 |
| | 11134例目 | 多気町 | 男性 | 20代 | 確認中 | 8月25日 | 8月26日 | 確認中 | 軽症～中等症 |
| | 11133例目 | 松阪市 | 男性 | 20代 | 確認中 | 8月24日 | 8月26日 | | 軽症～中等症 |
| | 11132例目 | 松阪市 | 女性 | 30代 | 確認中 | 8月24日 | 8月26日 | | 軽症～中等症 |
| | 11131例目 | 松阪市 | 男性 | 60代 | 確認中 | 8月22日 | 8月26日 | 7935例目の濃厚接触者 | 軽症～中等症 |
| | 11130例目 | 津市 | 女性 | 30代 | 確認中 | 8月23日 | 8月25日 | 確認中 | 軽症～中等症 |
| | 11129例目 | 津市 | 女性 | 40代 | 確認中 | 8月21日 | 8月25日 | | 軽症～中等症 |
| | 11128例目 | 津市 | 男性 | 40代 | 確認中 | 8月24日 | 8月25日 | 確認中 | 軽症～中等症 |

| 公表日 | 例目 | 居住地 | 性別 | 年代 | 職業 | 発症日 | 陽性判明日 | 属性 | 症状等 |
|-----|---------|-----|----|-------|-----|-------|-------|--------------|--------|
| | 11127例目 | 津市 | 女性 | 50代 | 確認中 | 8月21日 | 8月25日 | 確認中 | 軽症～中等症 |
| | 11126例目 | 津市 | 男性 | 20代 | 確認中 | 8月19日 | 8月25日 | | 軽症～中等症 |
| | 11125例目 | 津市 | 女性 | 20代 | 確認中 | 8月24日 | 8月25日 | | 軽症～中等症 |
| | 11124例目 | 津市 | 男性 | 70代 | 確認中 | 8月17日 | 8月23日 | 7930例目の濃厚接触者 | 無症状 |
| | 11123例目 | 津市 | 男性 | 40代 | 確認中 | 8月23日 | 8月26日 | 確認中 | 軽症～中等症 |
| | 11122例目 | 津市 | 男性 | 20代 | 確認中 | 8月22日 | 8月26日 | 確認中 | 軽症～中等症 |
| | 11121例目 | 津市 | 女性 | 30代 | 確認中 | 8月22日 | 8月26日 | 確認中 | 軽症～中等症 |
| | 11120例目 | 津市 | 男性 | 50代 | 確認中 | 8月24日 | 8月26日 | | 軽症～中等症 |
| | 11119例目 | 津市 | 女性 | 40代 | 確認中 | 8月25日 | 8月26日 | 確認中 | 軽症～中等症 |
| | 11118例目 | 津市 | 女性 | 70代 | 確認中 | 8月26日 | 8月26日 | 確認中 | 軽症～中等症 |
| | 11117例目 | 津市 | 女性 | 30代 | 確認中 | 8月21日 | 8月26日 | 確認中 | 軽症～中等症 |
| | 11116例目 | 津市 | 女性 | 20代 | 確認中 | 8月19日 | 8月26日 | 確認中 | 軽症～中等症 |
| | 11115例目 | 津市 | 女性 | 20代 | 確認中 | 8月22日 | 8月26日 | | 軽症～中等症 |
| | 11114例目 | 津市 | 女性 | 10代 | 確認中 | 8月24日 | 8月26日 | 確認中 | 軽症～中等症 |
| | 11113例目 | 津市 | 女性 | 40代 | 確認中 | 無症状 | 8月26日 | 確認中 | 無症状 |
| | 11112例目 | 津市 | 女性 | 30代 | 確認中 | 8月24日 | 8月26日 | | 軽症～中等症 |
| | 11111例目 | 津市 | 男性 | 30代 | 確認中 | 8月21日 | 8月26日 | 確認中 | 軽症～中等症 |
| | 11110例目 | 津市 | 男性 | 10代 | 確認中 | 8月23日 | 8月26日 | | 軽症～中等症 |
| | 11109例目 | 津市 | 女性 | 40代 | 確認中 | 8月25日 | 8月26日 | 確認中 | 軽症～中等症 |
| | 11108例目 | 津市 | 男性 | 20代 | 確認中 | 無症状 | 8月26日 | 確認中 | 無症状 |
| | 11107例目 | 津市 | 女性 | 10代 | 確認中 | 8月22日 | 8月26日 | 確認中 | 軽症～中等症 |
| | 11106例目 | 津市 | 男性 | 10歳未満 | 確認中 | 8月24日 | 8月26日 | 確認中 | 軽症～中等症 |
| | 11105例目 | 津市 | 女性 | 10代 | 確認中 | 8月25日 | 8月26日 | 確認中 | 軽症～中等症 |

| 公表日 | 例目 | 居住地 | 性別 | 年代 | 職業 | 発症日 | 陽性判明日 | 属性 | 症状等 |
|-----|---------|-----|----|-----|-----|-------|-------|-----|--------|
| | 11104例目 | 津市 | 女性 | 40代 | 確認中 | 8月24日 | 8月26日 | | 軽症～中等症 |
| | 11103例目 | 津市 | 女性 | 50代 | 確認中 | 無症状 | 8月26日 | | 無症状 |
| | 11102例目 | 津市 | 男性 | 10代 | 確認中 | 8月20日 | 8月26日 | 確認中 | 軽症～中等症 |
| | 11101例目 | 津市 | 女性 | 20代 | 確認中 | 8月23日 | 8月26日 | | 軽症～中等症 |
| | 11100例目 | 津市 | 男性 | 20代 | 確認中 | 8月25日 | 8月26日 | | 軽症～中等症 |
| | 11099例目 | 津市 | 男性 | 60代 | 確認中 | 8月25日 | 8月26日 | 確認中 | 軽症～中等症 |
| | 11098例目 | 津市 | 女性 | 20代 | 確認中 | 8月17日 | 8月26日 | | 軽症～中等症 |
| | 11097例目 | 津市 | 女性 | 50代 | 確認中 | 8月24日 | 8月26日 | | 軽症～中等症 |
| | 11096例目 | 津市 | 女性 | 40代 | 確認中 | 8月24日 | 8月26日 | 確認中 | 軽症～中等症 |
| | 11095例目 | 津市 | 女性 | 20代 | 確認中 | 8月24日 | 8月26日 | 確認中 | 軽症～中等症 |
| | 11094例目 | 津市 | 女性 | 50代 | 確認中 | 8月24日 | 8月26日 | 確認中 | 軽症～中等症 |
| | 11093例目 | 津市 | 女性 | 40代 | 確認中 | 無症状 | 8月26日 | 確認中 | 無症状 |
| | 11092例目 | 津市 | 男性 | 40代 | 確認中 | 8月23日 | 8月26日 | | 軽症～中等症 |
| | 11091例目 | 津市 | 男性 | 60代 | 確認中 | 8月24日 | 8月26日 | | 軽症～中等症 |
| | 11090例目 | 津市 | 女性 | 20代 | 確認中 | 8月25日 | 8月26日 | 確認中 | 軽症～中等症 |
| | 11089例目 | 津市 | 女性 | 40代 | 確認中 | 8月24日 | 8月26日 | 確認中 | 軽症～中等症 |
| | 11088例目 | 津市 | 女性 | 40代 | 確認中 | 8月25日 | 8月26日 | 確認中 | 軽症～中等症 |
| | 11087例目 | 津市 | 女性 | 20代 | 確認中 | 8月25日 | 8月26日 | | 軽症～中等症 |
| | 11086例目 | 津市 | 男性 | 40代 | 確認中 | 8月25日 | 8月26日 | 確認中 | 軽症～中等症 |
| | 11085例目 | 津市 | 男性 | 50代 | 確認中 | 8月24日 | 8月26日 | 確認中 | 軽症～中等症 |
| | 11084例目 | 津市 | 女性 | 10代 | 確認中 | 8月23日 | 8月26日 | 確認中 | 軽症～中等症 |
| | 11083例目 | 津市 | 男性 | 20代 | 確認中 | 8月23日 | 8月26日 | 確認中 | 軽症～中等症 |
| | 11082例目 | 津市 | 男性 | 30代 | 確認中 | 8月23日 | 8月26日 | | 軽症～中等症 |

| 公表日 | 例目 | 居住地 | 性別 | 年代 | 職業 | 発症日 | 陽性判明日 | 属性 | 症状等 |
|-----|---------|-----|----|-------|-----|-------|-------|-----|--------|
| | 11081例目 | 津市 | 男性 | 10歳未満 | 確認中 | 8月26日 | 8月26日 | 確認中 | 軽症～中等症 |
| | 11080例目 | 津市 | 男性 | 10歳未満 | 確認中 | 8月25日 | 8月26日 | 確認中 | 軽症～中等症 |
| | 11079例目 | 津市 | 女性 | 50代 | 確認中 | 8月26日 | 8月26日 | 確認中 | 軽症～中等症 |
| | 11078例目 | 津市 | 男性 | 30代 | 確認中 | 8月25日 | 8月26日 | | 軽症～中等症 |
| | 11077例目 | 津市 | 男性 | 30代 | 確認中 | 8月23日 | 8月26日 | | 軽症～中等症 |
| | 11076例目 | 津市 | 男性 | 10歳未満 | 確認中 | 無症状 | 8月26日 | 確認中 | 無症状 |
| | 11075例目 | 津市 | 女性 | 30代 | 確認中 | 8月22日 | 8月26日 | 確認中 | 軽症～中等症 |
| | 11074例目 | 津市 | 女性 | 30代 | 確認中 | 8月24日 | 8月25日 | 確認中 | 軽症～中等症 |
| | 11073例目 | 津市 | 女性 | 30代 | 確認中 | 8月25日 | 8月25日 | 確認中 | 軽症～中等症 |
| | 11072例目 | 鈴鹿市 | 女性 | 20代 | 確認中 | 8月26日 | 8月26日 | | 軽症～中等症 |
| | 11071例目 | 鈴鹿市 | 女性 | 20代 | 確認中 | 8月24日 | 8月26日 | | 軽症～中等症 |
| | 11070例目 | 鈴鹿市 | 男性 | 30代 | 確認中 | 8月25日 | 8月26日 | | 軽症～中等症 |
| | 11069例目 | 鈴鹿市 | 女性 | 10代 | 確認中 | 8月24日 | 8月26日 | | 軽症～中等症 |
| | 11068例目 | 鈴鹿市 | 女性 | 20代 | 確認中 | 8月23日 | 8月25日 | 確認中 | 軽症～中等症 |
| | 11067例目 | 鈴鹿市 | 男性 | 40代 | 確認中 | 8月23日 | 8月26日 | | 軽症～中等症 |
| | 11066例目 | 鈴鹿市 | 男性 | 20代 | 確認中 | 8月26日 | 8月26日 | 確認中 | 軽症～中等症 |
| | 11065例目 | 鈴鹿市 | 男性 | 40代 | 確認中 | 8月25日 | 8月26日 | | 軽症～中等症 |
| | 11064例目 | 亀山市 | 男性 | 10歳未満 | 確認中 | 8月25日 | 8月26日 | 確認中 | 無症状 |
| | 11063例目 | 亀山市 | 男性 | 10歳未満 | 確認中 | 無症状 | 8月26日 | 確認中 | 無症状 |
| | 11062例目 | 亀山市 | 男性 | 10歳未満 | 確認中 | 8月24日 | 8月26日 | 確認中 | 軽症～中等症 |
| | 11061例目 | 鈴鹿市 | 女性 | 10代 | 確認中 | 8月25日 | 8月26日 | | 軽症～中等症 |
| | 11060例目 | 鈴鹿市 | 男性 | 20代 | 確認中 | 8月25日 | 8月26日 | | 軽症～中等症 |
| | 11059例目 | 鈴鹿市 | 男性 | 20代 | 確認中 | 8月25日 | 8月26日 | | 軽症～中等症 |

| 公表日 | 例目 | 居住地 | 性別 | 年代 | 職業 | 発症日 | 陽性判明日 | 属性 | 症状等 |
|-----|---------|-----|----|-------|-----|-------|-------|--------------|--------|
| | 県外210例目 | 鈴鹿市 | 女性 | 30代 | 確認中 | 8月24日 | 8月25日 | | 軽症～中等症 |
| | 県外209例目 | 川越町 | 女性 | 40代 | 確認中 | 8月21日 | 8月23日 | 確認中 | 無症状 |
| | 県外208例目 | 桑名市 | 女性 | 40代 | 確認中 | 8月20日 | 8月23日 | | 軽症～中等症 |
| | 県外207例目 | 川越町 | 女性 | 30代 | 確認中 | 8月21日 | 8月23日 | 確認中 | 軽症～中等症 |
| | 県外206例目 | 川越町 | 女性 | 10歳未満 | 確認中 | 無症状 | 8月24日 | 県外204例目の同居家族 | 無症状 |
| | 県外205例目 | 川越町 | 女性 | 30代 | 確認中 | 無症状 | 8月24日 | 県外204例目の同居家族 | 無症状 |
| | 県外204例目 | 川越町 | 男性 | 30代 | 確認中 | 8月24日 | 8月24日 | | 軽症～中等症 |

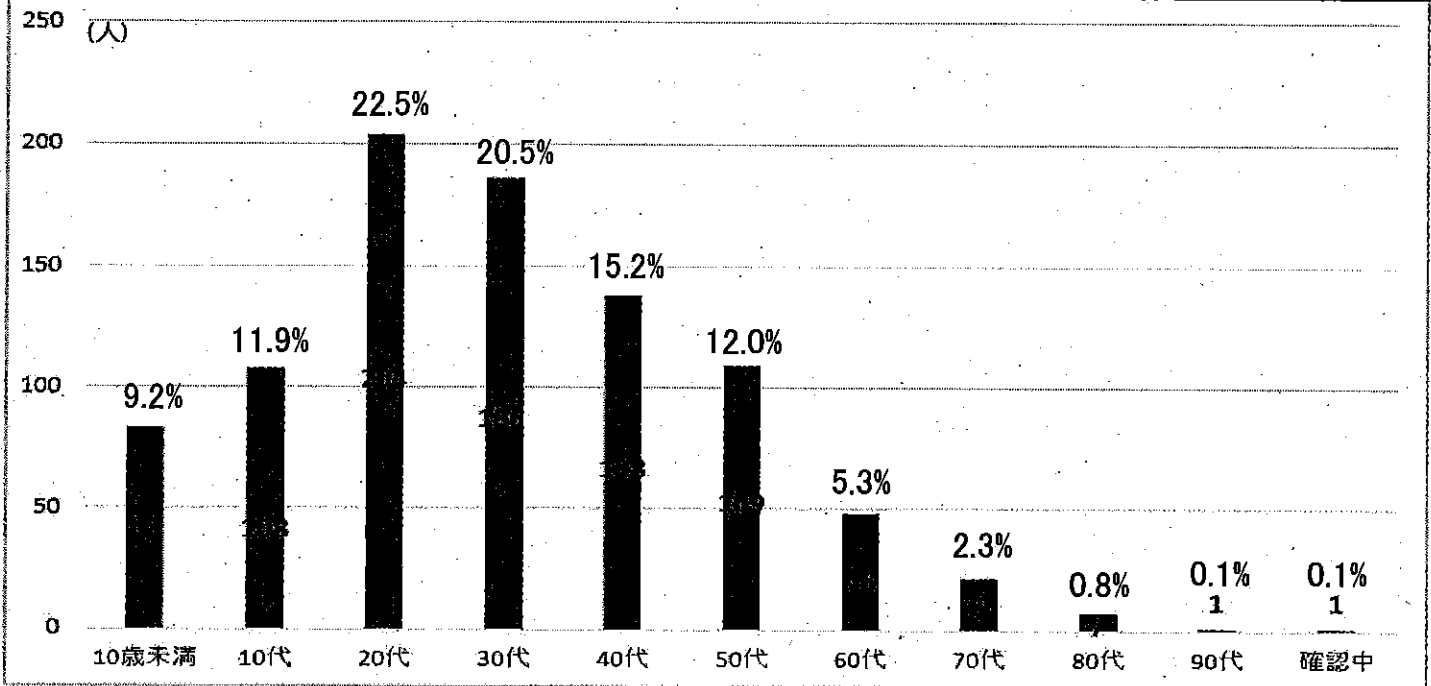
| | | | | | | | | | |
|-----------------------------|---------|-----|-----|-----|-------|-------|-------|--------------|--------|
| 8月26日 515件 県外発表3 件 | 10784例目 | 紀北町 | 男性 | 40代 | 会社員 | 8月23日 | 8月25日 | 7670例目の接触者 | 軽症～中等症 |
| | 10783例目 | 紀宝町 | 女性 | 20代 | 店舗従業員 | 8月24日 | 8月25日 | 確認中 | 軽症～中等症 |
| | 10782例目 | 紀北町 | 女性 | 80代 | 無職 | 確認中 | 8月25日 | 確認中 | 軽症～中等症 |
| | 10781例目 | 紀北町 | 女性 | 80代 | 無職 | 確認中 | 8月25日 | 確認中 | 確認中 |
| | 10780例目 | 紀北町 | 女性 | 80代 | 無職 | 確認中 | 8月25日 | 確認中 | 軽症～中等症 |
| | 10779例目 | 紀北町 | 男性 | 80代 | 無職 | 確認中 | 8月25日 | 確認中 | 軽症～中等症 |
| | 10778例目 | 紀北町 | 女性 | 90代 | 無職 | 確認中 | 8月25日 | 確認中 | 軽症～中等症 |
| | 10777例目 | 紀北町 | 女性 | 90代 | 無職 | 確認中 | 8月25日 | 確認中 | 軽症～中等症 |
| | 10776例目 | 尾鷲市 | 男性 | 10代 | 中学生 | 8月23日 | 8月25日 | 9222例目の濃厚接触者 | 軽症～中等症 |
| | 10775例目 | 紀北町 | 女性 | 90代 | 無職 | 確認中 | 8月25日 | 確認中 | 軽症～中等症 |
| | 10774例目 | 紀北町 | 男性 | 50代 | 確認中 | 8月21日 | 8月25日 | 確認中 | 軽症～中等症 |
| | 10773例目 | 紀北町 | 男性 | 50代 | 会社員 | 8月24日 | 8月25日 | | 軽症～中等症 |
| | 10772例目 | 伊賀市 | 男性 | 30代 | 確認中 | 8月23日 | 8月25日 | | 軽症～中等症 |
| | 10771例目 | 伊賀市 | 男性 | 20代 | 確認中 | 8月24日 | 8月24日 | | 軽症～中等症 |
| | 10770例目 | 伊賀市 | 女性 | 20代 | 確認中 | 8月24日 | 8月24日 | | 軽症～中等症 |
| 10769例目 | 名張市 | 女性 | 50代 | 確認中 | 8月21日 | 8月24日 | | 無症状 | |

| 公表日 | 例目 | 居住地 | 性別 | 年代 | 職業 | 発症日 | 陽性判明日 | 属性 | 症状等 |
|-----|---------|-----|----|-------|-----|-------|-------|--------------|--------|
| | 10676例目 | 松阪市 | 男性 | 10代 | 確認中 | 8月17日 | 8月24日 | 7936例目の濃厚接触者 | 軽症～中等症 |
| | 10675例目 | 松阪市 | 男性 | 60代 | 確認中 | 8月23日 | 8月25日 | 9778例目の濃厚接触者 | 軽症～中等症 |
| | 10674例目 | 明和町 | 女性 | 40代 | 確認中 | 8月21日 | 8月25日 | 6386例目の濃厚接触者 | 軽症～中等症 |
| | 10673例目 | 松阪市 | 男性 | 50代 | 確認中 | 8月21日 | 8月24日 | 7615例目の濃厚接触者 | 軽症～中等症 |
| | 10672例目 | 松阪市 | 女性 | 50代 | 確認中 | 無症状 | 8月24日 | 7615例目の濃厚接触者 | 無症状 |
| | 10671例目 | 津市 | 男性 | 10歳未満 | 確認中 | 8月23日 | 8月24日 | 確認中 | 軽症～中等症 |
| | 10670例目 | 津市 | 女性 | 10歳未満 | 確認中 | 8月23日 | 8月24日 | | 軽症～中等症 |
| | 10669例目 | 津市 | 男性 | 20代 | 確認中 | 8月25日 | 8月25日 | | 軽症～中等症 |
| | 10668例目 | 津市 | 男性 | 50代 | 確認中 | 8月23日 | 8月25日 | 確認中 | 軽症～中等症 |
| | 10667例目 | 津市 | 男性 | 50代 | 確認中 | 8月23日 | 8月25日 | | 軽症～中等症 |
| | 10666例目 | 津市 | 女性 | 50代 | 確認中 | 8月23日 | 8月25日 | 確認中 | 軽症～中等症 |
| | 10665例目 | 津市 | 女性 | 40代 | 確認中 | 8月22日 | 8月25日 | 確認中 | 軽症～中等症 |
| | 10664例目 | 津市 | 女性 | 20代 | 確認中 | 8月23日 | 8月25日 | 確認中 | 軽症～中等症 |
| | 10663例目 | 津市 | 男性 | 20代 | 確認中 | 無症状 | 8月25日 | 確認中 | 軽症～中等症 |
| | 10662例目 | 津市 | 男性 | 20代 | 確認中 | 無症状 | 8月25日 | 確認中 | 無症状 |
| | 10661例目 | 津市 | 男性 | 10代 | 確認中 | 8月24日 | 8月25日 | | 軽症～中等症 |
| | 10660例目 | 津市 | 男性 | 10代 | 確認中 | 無症状 | 8月25日 | | 無症状 |
| | 10659例目 | 津市 | 男性 | 10歳未満 | 確認中 | 8月24日 | 8月25日 | 確認中 | 軽症～中等症 |
| | 10658例目 | 津市 | 男性 | 10代 | 確認中 | 8月24日 | 8月25日 | 確認中 | 軽症～中等症 |
| | 10657例目 | 津市 | 男性 | 20代 | 確認中 | 8月24日 | 8月25日 | 確認中 | 軽症～中等症 |
| | 10656例目 | 津市 | 男性 | 40代 | 確認中 | 8月24日 | 8月25日 | 確認中 | 軽症～中等症 |
| | 10655例目 | 津市 | 男性 | 20代 | 確認中 | 8月24日 | 8月25日 | | 軽症～中等症 |
| | 10654例目 | 津市 | 女性 | 50代 | 確認中 | 8月23日 | 8月25日 | | 軽症～中等症 |

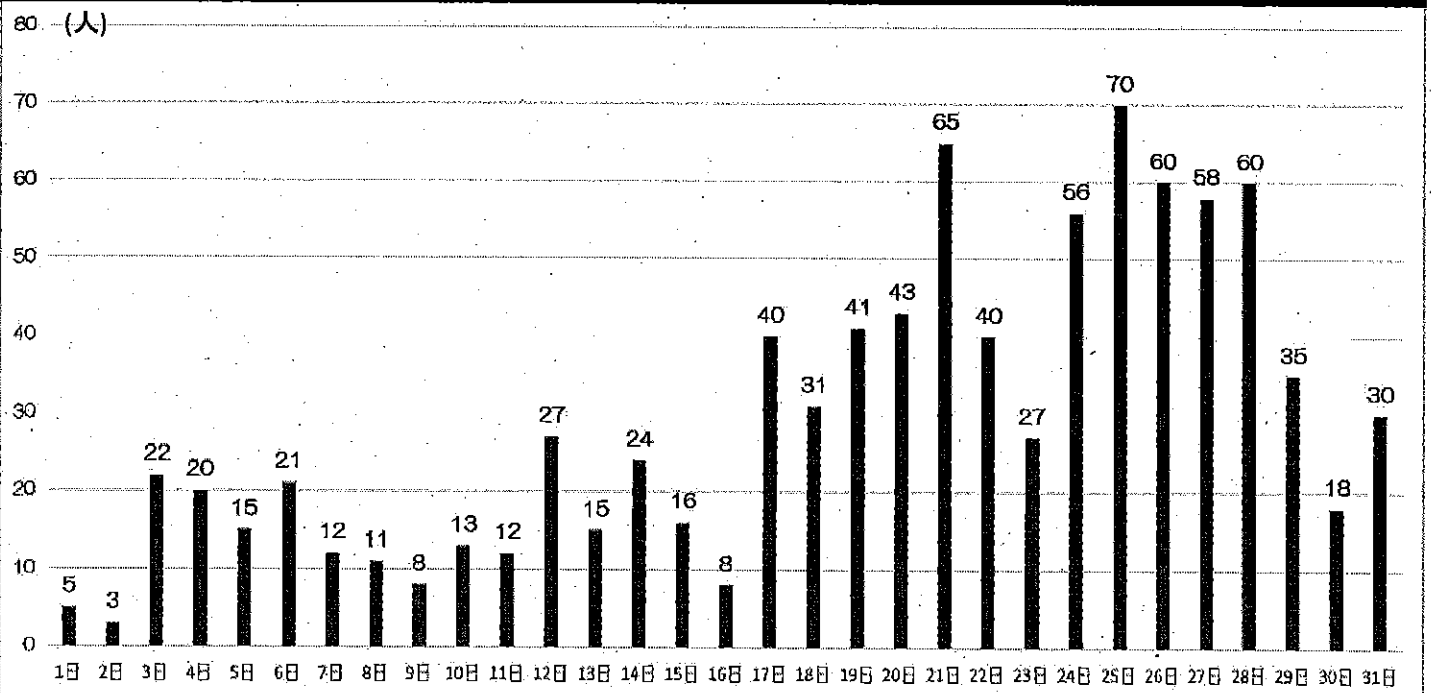
| 公表日 | 例目 | 居住地 | 性別 | 年代 | 職業 | 発症日 | 陽性判明日 | 属性 | 症状等 |
|-----|---------|-----|----|-------|-----|-------|-------|-----|--------|
| | 10653例目 | 津市 | 男性 | 30代 | 確認中 | 8月24日 | 8月25日 | | 軽症～中等症 |
| | 10652例目 | 津市 | 男性 | 40代 | 確認中 | 8月23日 | 8月25日 | 確認中 | 軽症～中等症 |
| | 10651例目 | 津市 | 男性 | 10代 | 確認中 | 8月24日 | 8月25日 | 確認中 | 軽症～中等症 |
| | 10650例目 | 津市 | 女性 | 10歳未満 | 確認中 | 8月25日 | 8月25日 | 確認中 | 軽症～中等症 |
| | 10649例目 | 津市 | 女性 | 30代 | 確認中 | 8月22日 | 8月25日 | | 軽症～中等症 |
| | 10648例目 | 津市 | 男性 | 30代 | 確認中 | 8月23日 | 8月25日 | | 軽症～中等症 |
| | 10647例目 | 津市 | 男性 | 30代 | 確認中 | 8月25日 | 8月25日 | 確認中 | 軽症～中等症 |
| | 10646例目 | 津市 | 女性 | 30代 | 確認中 | 8月22日 | 8月25日 | | 軽症～中等症 |
| | 10645例目 | 津市 | 男性 | 20代 | 確認中 | 無症状 | 8月25日 | 確認中 | 無症状 |
| | 10644例目 | 津市 | 男性 | 50代 | 確認中 | 8月24日 | 8月25日 | | 軽症～中等症 |
| | 10643例目 | 津市 | 男性 | 20代 | 確認中 | 8月21日 | 8月25日 | | 軽症～中等症 |
| | 10642例目 | 津市 | 男性 | 確認中 | 確認中 | 8月21日 | 8月25日 | 確認中 | 軽症～中等症 |
| | 10641例目 | 津市 | 男性 | 20代 | 確認中 | 8月24日 | 8月25日 | | 軽症～中等症 |
| | 10640例目 | 津市 | 女性 | 20代 | 確認中 | 8月23日 | 8月25日 | 確認中 | 軽症～中等症 |
| | 10639例目 | 津市 | 女性 | 20代 | 確認中 | 8月23日 | 8月25日 | 確認中 | 軽症～中等症 |
| | 10638例目 | 津市 | 男性 | 10代 | 確認中 | 8月22日 | 8月24日 | 確認中 | 軽症～中等症 |
| | 10637例目 | 津市 | 女性 | 30代 | 確認中 | 8月21日 | 8月25日 | | 軽症～中等症 |
| | 10636例目 | 津市 | 男性 | 20代 | 確認中 | 8月21日 | 8月25日 | | 軽症～中等症 |
| | 10635例目 | 津市 | 女性 | 20代 | 確認中 | 8月23日 | 8月25日 | | 軽症～中等症 |
| | 10634例目 | 津市 | 女性 | 20代 | 確認中 | 8月21日 | 8月24日 | | 軽症～中等症 |
| | 10633例目 | 津市 | 女性 | 20代 | 確認中 | 8月22日 | 8月25日 | | 軽症～中等症 |
| | 10632例目 | 津市 | 女性 | 10代 | 確認中 | 8月23日 | 8月25日 | 確認中 | 軽症～中等症 |
| | 10631例目 | 津市 | 女性 | 20代 | 確認中 | 8月23日 | 8月25日 | 確認中 | 軽症～中等症 |

| 公表日 | 例目 | 居住地 | 性別 | 年代 | 職業 | 発症日 | 陽性判明日 | 属性 | 症状等 |
|-----|---------|-----|----|-------|-----|-------|-------|-----|--------|
| | 10630例目 | 津市 | 男性 | 20代 | 確認中 | 8月23日 | 8月25日 | | 軽症～中等症 |
| | 10629例目 | 津市 | 男性 | 50代 | 確認中 | 8月23日 | 8月25日 | | 軽症～中等症 |
| | 10628例目 | 津市 | 男性 | 20代 | 確認中 | 8月23日 | 8月25日 | 確認中 | 軽症～中等症 |
| | 10627例目 | 津市 | 男性 | 50代 | 確認中 | 8月21日 | 8月25日 | | 軽症～中等症 |
| | 10626例目 | 津市 | 女性 | 20代 | 確認中 | 無症状 | 8月24日 | 確認中 | 無症状 |
| | 10625例目 | 津市 | 女性 | 50代 | 確認中 | 8月11日 | 8月24日 | 確認中 | 軽症～中等症 |
| | 10624例目 | 津市 | 男性 | 40代 | 確認中 | 8月24日 | 8月24日 | | 軽症～中等症 |
| | 10623例目 | 津市 | 男性 | 40代 | 確認中 | 8月22日 | 8月24日 | 確認中 | 軽症～中等症 |
| | 10622例目 | 津市 | 女性 | 40代 | 確認中 | 確認中 | 8月24日 | 確認中 | 軽症～中等症 |
| | 10621例目 | 松阪市 | 女性 | 10代 | 確認中 | 8月24日 | 8月24日 | 確認中 | 軽症～中等症 |
| | 10620例目 | 松阪市 | 女性 | 10代 | 確認中 | 8月24日 | 8月24日 | 確認中 | 軽症～中等症 |
| | 10619例目 | 津市 | 男性 | 50代 | 確認中 | 8月21日 | 8月24日 | | 軽症～中等症 |
| | 10618例目 | 伊勢市 | 男性 | 30代 | 確認中 | 無症状 | 8月24日 | | 軽症～中等症 |
| | 10617例目 | 津市 | 女性 | 50代 | 確認中 | 無症状 | 8月24日 | 確認中 | 無症状 |
| | 10616例目 | 津市 | 女性 | 20代 | 確認中 | 8月15日 | 8月24日 | 確認中 | 軽症～中等症 |
| | 10615例目 | 津市 | 男性 | 50代 | 確認中 | 8月24日 | 8月24日 | | 軽症～中等症 |
| | 10614例目 | 津市 | 男性 | 50代 | 確認中 | 8月22日 | 8月24日 | | 軽症～中等症 |
| | 10613例目 | 津市 | 男性 | 40代 | 確認中 | 8月22日 | 8月24日 | | 軽症～中等症 |
| | 10612例目 | 津市 | 男性 | 10歳未満 | 確認中 | 無症状 | 8月24日 | 確認中 | 無症状 |
| | 10611例目 | 津市 | 男性 | 30代 | 確認中 | 8月22日 | 8月24日 | 確認中 | 軽症～中等症 |
| | 10610例目 | 津市 | 女性 | 30代 | 確認中 | 8月22日 | 8月24日 | | 軽症～中等症 |
| | 10609例目 | 津市 | 男性 | 30代 | 確認中 | 8月23日 | 8月24日 | | 軽症～中等症 |
| | 10608例目 | 鈴鹿市 | 女性 | 10歳未満 | 確認中 | 8月23日 | 8月25日 | 確認中 | 軽症～中等症 |

津市の年代別感染者数(8月)



津市の感染者数の推移(8月)



三重県 緊急事態措置



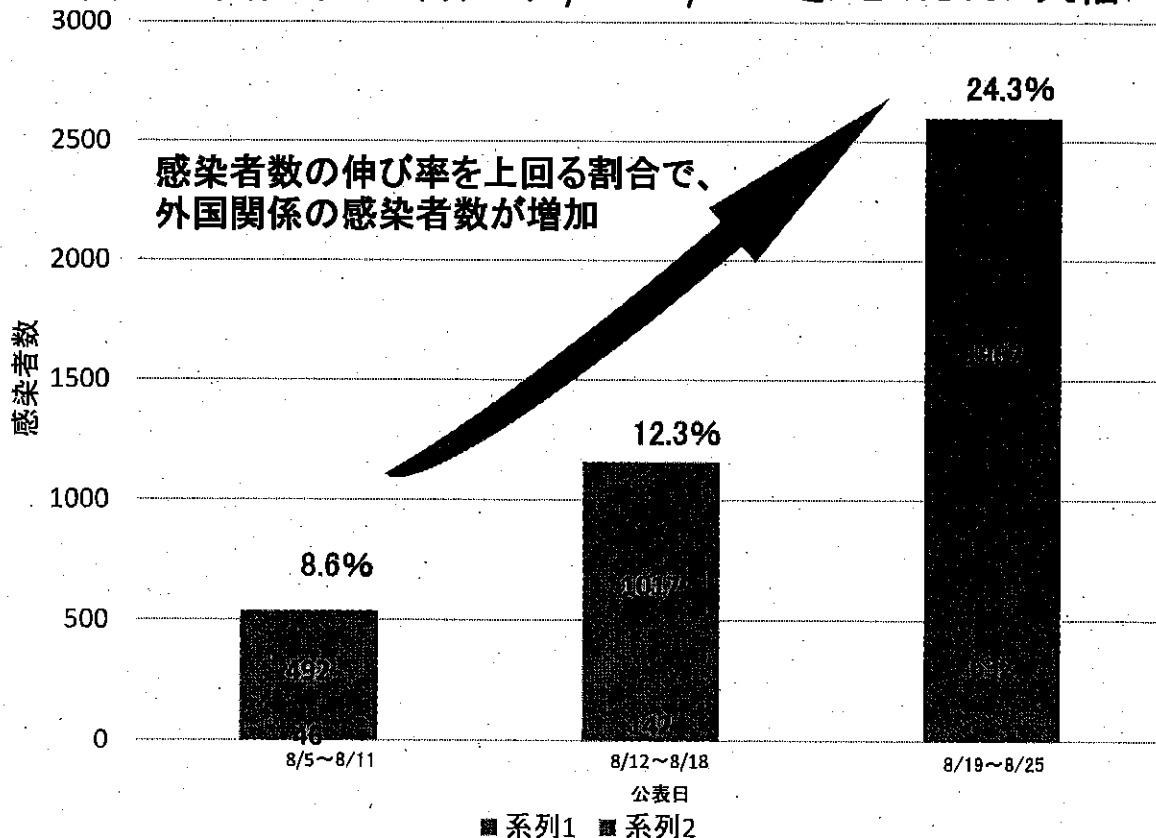
令和3年8月27日(金)~9月12日(日)

対象区域 **県内全域**

- ・外出や移動の自粛を ※生活の維持に必要な場合を除く
- ・必要がある場合も、外出機会の半減を混雑する場所、時間を避けて

外国関係の感染状況 (R3.8.5~R3.8.25)

◆外国関係の感染者が占める割合は、8/19~8/25の週は24.3%に大幅に増加



津市新型コロナウイルス感染症対策本部会議 資料

■新型コロナウイルス感染症にかかる相談及び申請件数

令和3年9月1日 17:00

①市民生活相談案内窓口（危機管理課）

| 月 日 | 1F窓口 | 8F窓口 | 電話 | メール | 小計 |
|---------------|-------|------|-------|-----|-------|
| 既報告数（7月31日まで） | 2,957 | 300 | 3,326 | 116 | 6,699 |
| 8月1日(日) | | - | - | - | 0 |
| 8月2日(月) | | - | 12 | - | 12 |
| 8月3日(火) | | - | 2 | - | 2 |
| 8月4日(水) | | - | 12 | - | 12 |
| 8月5日(木) | | - | 9 | - | 9 |
| 8月6日(金) | | - | 16 | - | 16 |
| 8月7日(土) | | - | - | - | 0 |
| 8月8日(日) | | - | - | 1 | 1 |
| 8月9日(月) | | - | - | - | 0 |
| 8月10日(火) | | - | 3 | - | 3 |
| 8月11日(水) | | - | 5 | - | 5 |
| 8月12日(木) | | - | 6 | 1 | 7 |
| 8月13日(金) | | - | 7 | - | 7 |
| 8月14日(土) | | - | - | - | 0 |
| 8月15日(日) | | - | - | - | 0 |
| 8月16日(月) | | - | 11 | - | 11 |
| 8月17日(火) | | - | 13 | - | 13 |
| 8月18日(水) | | - | 17 | - | 17 |
| 8月19日(木) | | - | 18 | - | 18 |
| 8月20日(金) | | 2 | 24 | - | 26 |
| 8月21日(土) | | - | - | - | 0 |
| 8月22日(日) | | - | - | - | 0 |
| 8月23日(月) | | - | 28 | - | 28 |
| 8月24日(火) | | - | 16 | - | 16 |
| 8月25日(水) | | - | 22 | - | 22 |
| 8月26日(木) | | - | 27 | - | 27 |
| 8月27日(金) | | - | 19 | - | 19 |
| 8月28日(土) | | - | - | - | 0 |
| 8月29日(日) | | - | - | - | 0 |
| 8月30日(月) | | - | 13 | - | 13 |
| 8月31日(火) | | - | 11 | - | 11 |
| 合 計 | 2,957 | 302 | 3,617 | 118 | 6,994 |

※令和2年8月1日以降は、
8階窓口に一本化

②津市新型コロナワクチン接種予約・相談電話窓口（新型コロナウイルスワクチン接種推進室）

| 月 日 | 問い合わせ件数 |
|---------------|---------|
| 既報告数（7月31日まで） | 49,122 |
| 8月1日（日） | 170 |
| 8月2日（月） | 740 |
| 8月3日（火） | 390 |
| 8月4日（水） | 311 |
| 8月5日（木） | 292 |
| 8月6日（金） | 586 |
| 8月7日（土） | 257 |
| 8月8日（日） | 185 |
| 8月9日（月） | 118 |
| 8月10日（火） | 242 |
| 8月11日（水） | 227 |
| 8月12日（木） | 200 |
| 8月13日（金） | 252 |
| 8月14日（土） | 191 |
| 8月15日（日） | 88 |
| 8月16日（月） | 287 |
| 8月17日（火） | 339 |
| 8月18日（水） | 389 |
| 8月19日（木） | 413 |
| 8月20日（金） | 690 |
| 8月21日（土） | 372 |
| 8月22日（日） | 228 |
| 8月23日（月） | 489 |
| 8月24日（火） | 476 |
| 8月25日（水） | 985 |
| 8月26日（木） | 658 |
| 8月27日（金） | 572 |
| 8月28日（土） | 317 |
| 8月29日（日） | ... |
| 8月30日（月） | ... |
| 8月31日（火） | ... |
| 合 計 | 59,586 |

③事業所向け相談窓口（商業振興労政課）

| 月 日 | 窓口 | 電話 | 小計 |
|---------------|-------|-------|-------|
| 既報告数（7月31日まで） | 2,996 | 1,080 | 4,076 |
| 8月1日(日) | 0 | 0 | 0 |
| 8月2日(月) | 0 | 0 | 0 |
| 8月3日(火) | 1 | 0 | 1 |
| 8月4日(水) | 0 | 0 | 0 |
| 8月5日(木) | 1 | 0 | 1 |
| 8月6日(金) | 0 | 0 | 0 |
| 8月7日(土) | 0 | 0 | 0 |
| 8月8日(日) | 0 | 0 | 0 |
| 8月9日(月) | 0 | 0 | 0 |
| 8月10日(火) | 2 | 0 | 2 |
| 8月11日(水) | 0 | 0 | 0 |
| 8月12日(木) | 0 | 0 | 0 |
| 8月13日(金) | 0 | 0 | 0 |
| 8月14日(土) | 0 | 0 | 0 |
| 8月15日(日) | 0 | 0 | 0 |
| 8月16日(月) | 0 | 0 | 0 |
| 8月17日(火) | 0 | 0 | 0 |
| 8月18日(水) | 1 | 0 | 1 |
| 8月19日(木) | 0 | 0 | 0 |
| 8月20日(金) | 1 | 0 | 1 |
| 8月21日(土) | 0 | 0 | 0 |
| 8月22日(日) | 0 | 0 | 0 |
| 8月23日(月) | 0 | 0 | 0 |
| 8月24日(火) | 0 | 0 | 0 |
| 8月25日(水) | 0 | 0 | 0 |
| 8月26日(木) | 0 | 0 | 0 |
| 8月27日(金) | 1 | 0 | 1 |
| 8月28日(土) | 0 | 0 | 0 |
| 8月29日(日) | 0 | 0 | 0 |
| 8月30日(月) | 1 | 0 | 1 |
| 8月31日(火) | 1 | 0 | 1 |
| 合 計 | 3,005 | 1,080 | 4,085 |

④津市事業継続支援金（ビジネスサポートセンター）

| 月 日 | 問い合わせ件数 | 申請件数 |
|---------------|---------|------|
| 既報告数（4月23日まで） | 726 | 294 |

⑤子育て世帯への臨時特別給付金（こども支援課）

| 月 日 | 支給件数 |
|---------------|--------|
| 既報告数（3月30日まで） | 19,905 |

※3月31日（水）以降の支払予定ありません。

⑥ひとり親世帯臨時特別給付金（こども支援課）

| 月 日 | 支給件数 |
|---------------|-------|
| 既報告数（3月18日まで） | 5,476 |

※3月19日（金）以降の支払予定はありません。

⑦津市飲食事業者等事業継続支援金（経営支援課）

| 月 日 | 問い合わせ件数 | 申請件数 |
|---------------|---------|------|
| 既報告数（7月31日まで） | 351 | 270 |
| 8月1日(日) | 0 | 0 |
| 8月2日(月) | 1 | 0 |
| 8月3日(火) | 3 | 0 |
| 8月4日(水) | 1 | 0 |
| 8月5日(木) | 1 | 0 |
| 8月6日(金) | 1 | 0 |
| 8月7日(土) | 0 | 0 |
| 8月8日(日) | 0 | 0 |
| 8月9日(月) | 0 | 1 |
| 8月10日(火) | 3 | 0 |
| 8月11日(水) | 1 | 1 |
| 8月12日(木) | 0 | 0 |
| 8月13日(金) | 2 | 0 |
| 8月14日(土) | 0 | 0 |
| 8月15日(日) | 0 | 0 |
| 8月16日(月) | 3 | 0 |
| 8月17日(火) | 2 | 0 |
| 8月18日(水) | 3 | 0 |
| 8月19日(木) | 4 | 3 |
| 8月20日(金) | 6 | 0 |
| 8月21日(土) | 0 | 0 |
| 8月22日(日) | 0 | 0 |
| 8月23日(月) | 5 | 0 |
| 8月24日(火) | 3 | 1 |
| 8月25日(水) | 4 | 0 |
| 8月26日(木) | 3 | 1 |
| 8月27日(金) | 4 | 1 |
| 8月28日(土) | 0 | 0 |
| 8月29日(日) | 0 | 0 |
| 8月30日(月) | 3 | 2 |
| 8月31日(火) | 4 | 1 |
| 合 計 | 408 | 281 |

2021 年 8 月 26 日

令和 3 年 8 月 20 日(金)、新たに本学学生 1 名の新型コロナウイルス感染が判明しました。

本学では、感染した学生および関係者への配慮と個人情報保護のため、氏名等は公表いたしませんのでご理解とご配慮をお願いします。

今後も、全学的な感染予防・拡大防止に努めてまいります。

【本件に関する問い合わせ先】

- ・授業、試験に関することは、各学部学務担当へ
- ・その他、修学に関することは、学務部教務チーム教務企画担当へ TEL:059-231-9056
- ・健康に関することは、保健管理センターへ TEL:059-231-9068
- ・広報に関することは、企画総務部総務チーム広報室へ TEL:059-231-9160

2021 年 8 月 27 日

令和 3 年 8 月 25 日(水)、新たに本学学生 1 名の新型コロナウイルス感染が判明しました。

本学では、感染した学生および関係者への配慮と個人情報保護のため、氏名等は公表いたしませんのでご理解とご配慮をお願いします。

今後も、全学的な感染予防・拡大防止に努めてまいります。

【本件に関する問い合わせ先】

- ・授業、試験に関することは、各学部学務担当へ
- ・その他、修学に関することは、学務部教務チーム教務企画担当へ TEL:059-231-9056
- ・健康に関することは、保健管理センターへ TEL:059-231-9068
- ・広報に関することは、企画総務部総務チーム広報室へ TEL:059-231-9160

2021 年 8 月 31 日

令和 3 年 8 月 30 日(月)、新たに本学学生 1 名の新型コロナウイルス感染が判明しました。

本学では、感染した学生および関係者への配慮と個人情報保護のため、氏名等は公表いたしませんのでご理解とご配慮をお願いします。

今後も、全学的な感染予防・拡大防止に努めてまいります。

【本件に関する問い合わせ先】

- ・授業、試験に関することは、各学部学務担当へ
- ・その他、修学に関することは、学務部教務チーム教務企画担当へ TEL:059-231-9056
- ・健康に関することは、保健管理センターへ TEL:059-231-9068
- ・広報に関することは、企画総務部総務チーム広報室へ TEL:059-231-9160

今日と未来を、つなぐ。



日本生命

当社職員の新型コロナウイルス感染状況について

当社職員が新型コロナウイルスに感染した場合は、お客様と職員の安全を最優先に考え、感染拡大の抑制に努めるべく、関係機関と連携して、以下の対応を実施しております。

- ・ 当該職員の出勤停止、および健康状態の継続的な把握、行動履歴、濃厚接触者の調査
- ・ 濃厚接触者に対する2週間の自宅待機指示および健康状態の継続的な把握
- ・ 当該職員の勤務する営業部の職員の顧客訪問を一定期間停止
- ・ 当該職員が勤務するフロアおよび共用部への消毒作業の手配

なお、当社では新型コロナウイルス感染症の拡大を受け、お客様と職員の健康と安全に十分に配慮し、「毎日の検温と体調管理」「マスクの着用」「除菌(手洗い等)」等の感染防止、および感染拡大防止策を徹底しており、お客様の意向確認を十分行ったうえで、訪問等を含む営業活動を行っております。

今後も社内外への感染拡大抑止と職員の安全確保を最優先に、政府の方針や行動計画等に基づき、迅速に対応方針を決定してまいります。関係者の皆様におかれましては、何卒ご理解を賜りますようお願い申し上げます。

当社職員の新型コロナウイルス感染状況

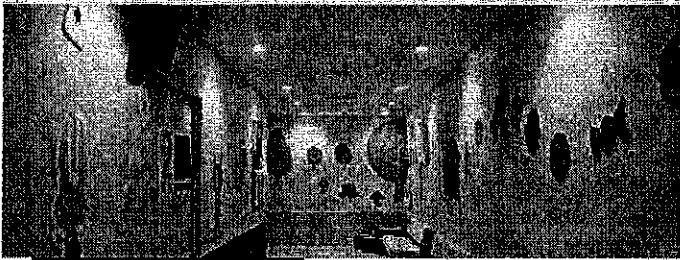
【新型コロナウイルス感染状況(最終更新日から直近2週間分)】

2021年8月30日更新

| 判明日 | 感染者 | 所在地 |
|-------|-----|---------------|
| 8月29日 | 1名 | 宮崎県宮崎市高千穂通 |
| 8月29日 | 3名 | 東京都千代田区丸の内 |
| 8月29日 | 1名 | 千葉県千葉市中央区新町 |
| 8月29日 | 3名 | 三重県四日市市西浦 |
| 8月29日 | 1名 | 奈良県奈良市大宮町 |
| 8月29日 | 1名 | 沖縄県石垣市 |
| 8月28日 | 1名 | 大阪府大阪市中央区今橋 |
| 8月28日 | 1名 | 広島県広島市安佐南区大町東 |
| 8月28日 | 1名 | 高知県高知市和泉町 |
| 8月28日 | 1名 | 神奈川県相模原市緑区中野 |

当社職員の新型コロナウイルス感染状況について | 日本生命保険相互会社

| 判明日 | 感染者 | 所在地 |
|-------|-----|---------------|
| 8月28日 | 1名 | 北海道札幌市中央区北4条西 |
| 8月28日 | 1名 | 愛知県名古屋市千種区今池 |
| 8月28日 | 3名 | 東京都千代田区丸の内 |
| 8月28日 | 1名 | 静岡県浜松市東区植松町 |
| 8月28日 | 1名 | 愛知県額田郡幸田町 |
| 8月27日 | 2名 | 大阪府大阪市中央区今橋 |
| 8月27日 | 1名 | 福岡県飯塚市片島 |
| 8月27日 | 1名 | 福岡県福岡市東区香椎駅前 |
| 8月27日 | 2名 | 東京都千代田区丸の内 |
| 8月27日 | 1名 | 大分県大分市東鶴崎 |
| 8月27日 | 1名 | 兵庫県川西市多田桜木 |
| 8月27日 | 1名 | 大阪府大阪市住之江区南港北 |
| 8月27日 | 2名 | 大阪府大阪市中央区南船場 |
| 8月27日 | 1名 | 東京都武蔵野市吉祥寺本町 |
| 8月27日 | 1名 | 三重県津市久居東鷹跡町 |
| 8月27日 | 1名 | 岡山県倉敷市新倉敷駅前 |
| 8月27日 | 1名 | 北海道釧路市末広町 |
| 8月27日 | 1名 | 兵庫県加古川市平岡町新在家 |
| 8月27日 | 1名 | 三重県四日市市西浦 |
| 8月27日 | 1名 | 山梨県南アルプス市西野 |
| 8月27日 | 1名 | 静岡県富士市鷹岡本町 |
| 8月27日 | 1名 | 茨城県下妻市下妻丁 |
| 8月27日 | 1名 | 大阪府高槻市南総持寺町 |
| 8月27日 | 1名 | 沖縄県宜野湾市真志喜 |
| 8月27日 | 1名 | 沖縄県中頭郡嘉手納町 |
| 8月26日 | 1名 | 大阪府河内長野市西代町 |
| 8月26日 | 1名 | 大阪府大阪市住之江区浜口東 |
| 8月26日 | 1名 | 大阪府富田林市本町 |
| 8月26日 | 1名 | 群馬県高崎市連雀町 |
| 8月26日 | 1名 | 熊本県熊本市南区島町 |
| 8月26日 | 1名 | 東京都渋谷区神南 |



ニュースとお知らせ

お知らせ

最近のできごと

イベント・セミナー

メディア掲載情報

重要なお知らせ

年別に表示

ホーム > ニュースとお知らせ

2021.08.30 重要なお知らせ

当院における新型コロナウイルス感染症の発生について（第10報） 接触者全員の陰性確認のご報告

8月27日にご報告の通り、当院に入院している患者さんに新型コロナウイルス感染が確認されました。これを受け、当該者との接触者に対して行っておりましたウイルス検査により、本日、全員の陰性が確認されましたので報告いたします。

患者さんやご家族の皆様、地域の皆様、近隣医療機関の皆様には、大変ご心配とご迷惑をおかけいたしましたことをお詫び申し上げます。

今後も当院ではなお一層の感染防止対策に努め、大学病院としての機能を維持するため最大限尽力してまいります。引き続きご理解ご協力のほど何卒よろしくお願い申し上げます。なお、当院での外来・入院診療業務及び救急患者対応等については、引き続き現行通りといたします。

令和3年8月30日
三重大学医学部附属病院長

お知らせ一覧へ戻る

病名・医師名
フリーワード検索

三重県立看護大学 > お知らせ > 本学学生の新型コロナウイルス感染について

本学学生の新型コロナウイルス感染について

令和3年8月30日（月）、新たに本学学生1名が新型コロナウイルス感染症に感染したことが判明しました。

本学では学生生活に関する注意喚起をこれまでも学生に対して行ってきたところですが、今後も感染予防・拡大防止に努めてまいります。

感染した学生の一日も早い回復を願うとともに、感染者やご家族の人権尊重・個人情報保護にご理解とご配慮をお願いします。



三重県立看護大学

〒514-0116

三重県津市夢が丘1丁目1番地1

TEL: 059-233-5600 (代) FAX: 059-233-5666

令和03年08月31日

三重県教育委員会事務局職員が新型コロナウイルス感染症の陽性者となったことに伴う本庁舎への来庁自粛にかかるお願いの終了について

8月22日（日）及び8月25日（水）に新型コロナウイルス感染症の陽性が判明した職員の職場関係についての感染拡大が認められなかったことから、保健所とも相談の上、県民の皆様にはご不便をおかけしておりました、本庁舎への来庁自粛のお願いにつきましては、本日、31日（火）で終了させていただきます。

なお、現在、三重県緊急事態措置を実施中であり、県民の皆様へは、生活の維持に必要な場合を除き、外出や移動の自粛を要請しておりますので、ご留意のほどよろしくお願いします。

引き続き、県庁においても、新型コロナウイルス感染症予防及び拡大防止のため、庁舎内における手指消毒、換気等の対策を徹底してまいりますので、県民の皆様におかれましても、ご理解、ご協力をよろしくお願い致します。

本ページに関する問い合わせ先

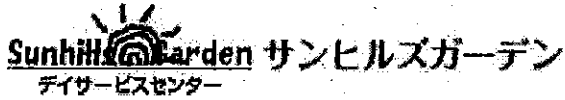
<連絡先>

- 教育委員会事務局教育総務課

電話：059-224-3173

- 総務部管財課

電話：059-224-2135



遊べる！学べる！元気が出る！リハビリ型デイサービス



三重県津市の《一般社団法人三重県高齢者福祉協会 サンヒルズガーデン》は、「人生を楽しむ」をモットーに、遊べる！学べる！元気が出る！個性と能力を活かした楽しいデイサービスを運営しています。収容人数150名様級の県下最大級のデイルームを完備したデイサービス施設です。

7つの特徴

当施設職員の新型コロナウイルス感染について（第2報）

デイサービス

日頃より当法人の運営につきまして、ご理解とご協力をありがとうございます。
表題の件につきまして、新規情報がございましたのでご報告を致します。

有料老人ホーム

第1報にてご報告させていただきました。新型コロナウイルス陽性者の接触者（22名）の抗原定量検査の結果、接触者全員が新型コロナウイルス陰性と結果がでました。

有料老人ホーム体験入居

居宅介護支援事業所

各事業所、ご利用者様及びご家族様には、ご心配をおかけいたしました。今後も保健所の指導の下、感染拡大防止に努め運営を行ってまいりますので、何卒ご理解とご協力を賜りますようお願い申し上げます。

福祉用具レンタル

職員募集

2021年8月31日
一般社団法人 三重県高齢者福祉協会
代表理事 藤谷真理子

法人概要

当施設職員の新型コロナウイルス感染について（第1報）

お問い合わせ

日頃より当法人の運営につきまして、ご理解とご協力を頂きありがとうございます。
この度、当デイサービスセンター送迎職員1名が8月28日に新型コロナウイルス陽性と診断されました。
保健所の聞き取り調査にて、濃厚接触者に該当者なし。22名（内職員1名）の方が接触者に該当するとの判断がありました。
接触者につきましては、保健所の指示のもと、抗原定量検査を行ってまいります。
接触者の検査結果が判明次第、改めてご報告をさせていただきます。

個人情報保護方針

サイトポリシー

サイトマップ

フォトギャラリー

また、デイサービス内及び設備、送迎車両等は再度、消毒作業を実施し、完了をいたしました。尚、8月30日（月）からの営業につきましては、ご支援が必要なご利用者様もいらっしゃるため、保健所の指導の下、利用者様及びご家族様に状況を告知した上で、ご希望の方のみ安全を確保し通常どおり運営をさせていただきます。



各事業所、ご利用者様の皆様方には、ご心配とご迷惑をお掛け致しますが、何卒、ご理解とご協力を賜りますよう、謹んでお願い申し上げます。



2021年8月29日
一般社団法人 三重県高齢者福祉協会
代表理事 藤谷真理子



専門店街 営業時間に関するお知らせ

詳しくはこちら▶

| | | | | | |
|-------------|------------------------|-----------------------|-----------------------|-------------------------|----------------------|
| ホーム Home | イベントニュース Event News | ショップニュース Shop News | ショップガイド Shop Guide | アクセスガイド Access Guide | モールガイド Mall Guide |
|-------------|------------------------|-----------------------|-----------------------|-------------------------|----------------------|

サイト内検索

文字サイズ 縮小 | 標準 | 拡大


駐車場のご利用状況

| | |
|----|---|
| 平面 | 空 |
| 屋上 | 空 |
| 立体 | 空 |


敷地外  

場内駐車の場合は敷地外駐車場をご利用ください

【イオンモールア...】




オンライン野球教室



イオンモールアプリ



イオンモールのESG




ホーム > モールガイド > 【コロナ関連】お客さまへのお知らせ

【コロナ関連】お客さまへのお知らせ

新型コロナウイルス
感染症に関する
お客さまへのご案内

以下のスタッフが検査の結果、新型コロナウイルス陽性であったことが判明致しました。

■8月25日(水)イオンスタイル1F「花王ソフィーナ」
最終出勤日8月24日(火)
陽性判明日8月25日(水)

■8月26日(木)3F「イオンシネマ津南」清掃委託業者
最終出勤日8月25日(水)
陽性判明日8月26日(木)

■8月28日(土)2F「津みなみ眼科」
最終出勤日8月17日(火)
陽性判明日8月27日(金)

■8月30日(月)1F「ブランドショップハピネス」
最終出勤日8月26日(木)
陽性判明日8月30日(月)

当モールは日常よりアルコール清掃を実施いたしておりますが、日常の清掃に加え、各日、閉店後に館内・後方の消毒清掃を実施しましたので、お知らせ致します。
お客さまには大変ご心配をおかけしますが、何卒ご理解賜りますようお願い申し上げます。
今後もお客さまと従業員の安全・安心を最優先に、防疫対策に努めてまいります。

8月31日(火)
イオンモール津南
ゼネラルマネージャー

各 位

2021年8月31日
株式会社エディオン

新型コロナウイルス感染者に関するお知らせ

当社サービスセンター（三重サービスセンター、三重県津市）において業務を委託している会社のスタッフ1名が、新型コロナウイルスに感染していることが判明いたしましたのでお知らせいたします。

（当該スタッフの状況）

8月29日（日） 最終勤務日

8月30日（月） 検査を実施

8月31日（火） 検査の結果、陽性と判明

今後も、お客様、従業員の安全確保を最優先に、関係各所と連携し対応してまいります。

以 上

| |
|------------------|
| 報道関係の方からのお問い合わせ先 |
|------------------|

| |
|--------------------------|
| IR 広報部 電話番号 06-6202-6016 |
|--------------------------|



言語を選択
Powered by Google 翻訳

| | | | | |
|--|--|--|--|--|
| | | | | |
|--|--|--|--|--|

MATSUBISHI
今週のチラシ
最新情報満載のチラシを
WEB上でご覧いただけます。

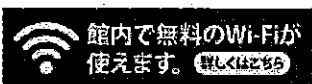
イベントカレンダー

駐車場のご案内・アクセスMAP

松菱マッピーカードのご案内

Floor guide For Foreign
Customers

| | |
|----------|-----------|
| English | 中文 (繁體字) |
| 中文 (简体字) | 한국어 香港 内地 |



松菱における新型コロナウイルス感染者の発生について

お客様各位

平素は松菱をご愛顧いただき誠にありがとうございます。

松菱 4階フロアに勤務する従業員が、新型コロナウイルスに感染していたことが8月31日(火)に判明いたしました。

当該従業員は、勤務中におきましてはマスクの着用、体温測定、手指のアルコール消毒等の感染拡大防止策を徹底しておりました。

当社では、関係各所と連携し、当該従業員が勤務していた店内や後方施設の消毒作業を完了したうえで、9月1日(水)は通常通り営業いたします。

なお当該従業員におきましては、保健所の確認により、松菱館内におけるお客様および従業員に濃厚接触者は認められませんでした。

今後も新型コロナウイルス感染拡大防止に向けて、マスク着用や手洗い、手指の消毒と店内消毒や換気等の徹底を図ってまいります。

この度は、お客様をはじめ多くの皆様にご迷惑とご心配をおかけ致しますが、何とぞご理解を賜りますようお願い申し上げます。

2021年8月31日 株式会社津松菱