

資料提供(投げ込み) 令和3年9月29日(水)	
場所 津市政記者室	
事務担当課	
所 属	職・氏 名
危機管理部 危機管理課 (電話059-229-3281)	危機管理課長 出口 真也

新型コロナウイルス感染症対策
9月29日開催 津市新型コロナウイルス感染症対策本部会議
(第111回) 開催結果

このことについて、その内容は、別添資料のとおりです。

津市新型コロナウイルス感染症対策本部会議（第111回）
開催結果

1 決定事項

- (1) 津市新型コロナウイルス感染症対策本部の継続について（危機管理部）
- 政府は、令和3年4月23日（金）に発出した「新型コロナウイルス感染症緊急事態宣言」について、感染状況や医療提供体制等の改善を踏まえ、同年9月28日（火）に新型インフルエンザ等対策特別措置法第32条第5項の規定に基づき「新型コロナウイルス感染症緊急事態の終了」を発出しました。このことに伴い、本市がこれまで同法第34条第1項の規定に基づき設置してきた津市新型コロナウイルス感染症対策本部を、津市危機管理指針に基づく対策本部に移行します。

2 報告事項

- (1) 津市中央保育園における新型コロナウイルス感染症患者の発生について報告（こども政策担当）

令和3年9月26日（日）に、三重県が発表した新型コロナウイルス感染症患者（三重県発表 県内延べ14567例目）が、当該保育園の園児であることが判明しました。このことを受け、当該保育園内での当該園児との濃厚接触者として24名（園児22名、職員2名）が三重県津保健所により特定されたことから、健康観察が実施されています。

また、同月28日（火）に、三重県が発表した新型コロナウイルス感染症患者（三重県発表 県内延べ14594例目）が、当該保育園の園児であることが判明しました。このことを受け、当該保育園内での当該園児との濃厚接触者として園児14名及び接触者として職員3名が三重県津保健所により特定されたことから、健康観察が実施されています。

当該保育園は、三重県津保健所からの指導に基づき施設の消毒を実施しましたが、利用者の安全確保及び感染拡大防止に万全を期すため、同月27日（月）から10月8日（金）まで、全園児を対象に臨時休園としています。

このことについては、9月26日（日）及び同月28日（火）に市において市議会への報告を行うとともに市政記者クラブへの資料提供及び市ホームページでの公表を行いました。

また、本件事例につきましては、本市の臨時休業措置等に伴う家計特別支援金の交付の手続きを進めてまいります。

(2) 津市立小中学校における新型コロナウイルス感染症患者の発生について
報告（教育委員会）

令和3年9月22日（水）から同月28日（火）までの間における新型コロナウイルス感染症患者の発生状況については以下のとおりでした。

同月22日（水）、津市立神戸小学校の児童1名及び津市立高茶屋小学校の児童1名の計2名が、新型コロナウイルスに係る検査を受けたところ、当該検査の結果がいずれも陽性であることが判明しました。

同月26日（日）、津市立北立誠小学校の児童1名が、新型コロナウイルスに係る検査を受けたところ、当該検査の結果が陽性であることが判明しました。

それぞれの小学校においては、手洗い、マスクの着用、換気、検温等の新型コロナウイルス感染拡大防止対策をより一層徹底していきます。

また、それぞれの小学校の保護者に向けて、児童及び教職員が新型コロナウイルス感染症に係る検査を受けた結果、陽性であることが判明したことや、今後の対応についてお知らせするとともに、誹謗中傷や情報の不用意な拡散等がないよう、それぞれの小学校から、緊急メール配信等にてご理解とご協力をお願いしました。

このことについては、市において市議会への報告を行うとともに、市ホームページでの公表を行いました。

(3) 休止等施設の再開及び「三重県リバウンド阻止重点期間」における市施設の運営に当たっての基本的な対応方針について報告（税務・財産管理担当）

三重県は、令和3年9月28日（火）、「三重県緊急事態措置」について同月30日（木）をもって終了することを決定するとともに、「三重県リバウンド阻止重点期間」を発出し、10月1日（金）から同月14日（木）までを当該重点期間として、本市を含む4市を対策強化区域と定め、一定の規模の集客施設等を運営する事業者に対し、人流の抑制と接触機会の低減を図るための可能な限りの対策を検討するよう働きかけがなされています。

このような状況を受け、三重県リバウンド阻止重点期間中における市施設の運営の基本的な対応方針については、下記のとおりとし、市施設を運営する指定管理者等からも情報発信するよう、9月29日（水）、関係部局に通知しました。

なお、このことについては、同日、市議会への報告を行うとともに市政記者クラブへの情報提供及び市ホームページでの公表を行いました。

【対応方針】

- ① 令和3年9月30日（木）まで休止等の対応を実施している施設（479施設）について、一部の施設（浜風公園、わかすぎの里（城立）及び同（小杉）の3施設）を除く476施設につき、10月1日（金）から再開することとします。
 - ② 文化施設、集会施設、スポーツ施設等の集客施設については、人流の抑制と接触機会の低減を図るための入場者の整理等や、発熱している方又は感染防止対策（マスクの着用や手指消毒等）を行わない方の入場は避けていただくようお願いするなどの対策を講じながら、通常の利用時間により運営することとします。
 - ③ 市施設におけるカラオケ設備の提供は行わないこととします。
 - ④ 飲食店への営業時間短縮要請を行っている地域など、感染者が多数発生している地域にお住いの方については、市施設のご利用について自粛していただくようご協力をお願いすることとします。
- (4) 一般介護予防事業等の再開について報告（健康福祉部）
- 新型コロナウイルス感染症緊急事態宣言の解除に伴い、一時中止していた一般介護予防事業等については、感染拡大防止対策を徹底し、順次再開いたします。
- なお、このことについては、各事業者等から参加予定の市民の皆様に周知を行うとともに、市ホームページでも掲載いたします。
- (5) 新型コロナワクチン接種の予約枠について報告（健康医療担当）
- 三重県が、ポートルース津のツッキードームに開設したモデルナ社製ワクチンによる集団接種会場では、9月28日時点で914人分の予約が可能となっており、最短予約可能日は10月3日（日）となっています。
- また、本市が開設している集団接種会場のうち、10月から予約枠を拡

大した土曜日の18時から21時の予約枠は、9月28日時点で10月16日（土）に242人分の予約が可能となっています。

さらに、接種協力医療機関の接種枠は、9月27日時点で、10月に接種枠のある医療機関が75箇所となっています。

(6) 海上アクセス運航事業者の高速船の運航再開について報告（都市計画部）

海上アクセス運航事業者（津エアポートライン株式会社）により運航されている津なぎさまちと中部国際空港を結ぶ津エアポートライン高速船は、新型コロナウイルス感染拡大防止のため、令和3年9月1日（水）から運航を休止していましたが、緊急事態宣言の解除に伴い、10月1日（金）より運航を再開することになりました。

なお、運航再開にあたっては、コロナ禍における利用状況を勘案すると共に、中部国際空港への接続に配慮した4往復8便のダイヤにて、船内の消毒等感染防止対策に努め運航を行います。

※参考※

運航ダイヤ（令和3年10月1日以降）

	津なぎさまち発	中部国際空港発
1	6:00	7:00
2	9:00	11:00
3	12:00	14:00
4	15:00	16:00

(7) 10月1日以降の津市主催イベント開催の判断について報告（危機管理部）

政府から「新型コロナウイルス感染症緊急事態の終了」が発出されたことに伴い、令和3年9月28日（火）に開催された三重県新型コロナウイルス感染症対策本部本部員会議において「三重県リバウンド阻止重点期間」の設定、及び「『三重県指針』ver.12【別冊】イベントの開催基準等」の一部改訂が決定され、これらを踏まえた県主催のイベントの開催基準も発出されたことから、本市の取り扱いについても整理し、同月29日付けで関係部局に通知しました。

津市新型コロナウイルス感染症対策本部会議（第111回）

令和3年9月29日（水）
午後4時00分～
津リージョンプラザ3階
リハーサル室

1 国・県の動き

- (1) 令和3年9月21日から9月28日までの三重県津保健所管内及び三重県内における感染症患者の発生について報告（健康医療担当）
- (2) 国・三重県の状況について報告（危機管理部）

2 協議事項

- (1) 津市新型コロナウイルス感染症対策本部の継続について協議（危機管理部）

3 報告事項

- (1) 津市中央保育園における新型コロナウイルス感染症患者の発生について報告（こども政策担当）
- (2) 津市立小中学校における新型コロナウイルス感染症患者の発生について報告（教育委員会）
- (3) 休止等施設の再開及び「三重県リバウンド阻止重点期間」における市施設の運営に当たっての基本的な対応方針について報告（税務・財産管理担当）
- (4) 一般介護予防事業等の再開について報告（健康福祉部）
- (5) 新型コロナワクチン接種の予約枠について報告（健康医療担当）
- (6) 海上アクセス運航事業者の高速船の運航再開について報告（都市計画部）
- (7) 10月1日以降の津市主催イベント開催の判断について報告（危機管理部）

4 その他

- (1) 市内事業者からの発表について報告（危機管理部）

津市新型コロナウイルス感染症対策本部会議（第111回）

2 協議事項

(1) 津市新型コロナウイルス感染症対策本部の継続について協議（危機管理部）

政府は、令和3年4月23日（金）に発出した「新型コロナウイルス感染症緊急事態宣言」について、感染状況や医療提供体制等の改善を踏まえ、同年9月28日（火）に新型インフルエンザ等対策特別措置法第32条第5項の規定に基づき「新型コロナウイルス感染症緊急事態の終了」を発出しました。このことに伴い、本市がこれまで同法第34条第1項の規定に基づき設置してきた津市新型コロナウイルス感染症対策本部を、津市危機管理指針に基づく対策本部に移行します。

3 報告事項

(1) 津市中央保育園における新型コロナウイルス感染症患者の発生について報告（こども政策担当）

令和3年9月26日（日）に、三重県が発表した新型コロナウイルス感染症患者（三重県発表 県内延べ14567例目）が、当該保育園の園児であることが判明しました。このことを受け、当該保育園内での当該園児との濃厚接触者として24名（園児22名、職員2名）が三重県津保健所により特定されたことから、健康観察が実施されています。

また、同月28日（火）に、三重県が発表した新型コロナウイルス感染症患者（三重県発表 県内延べ14594例目）が、当該保育園の園児であることが判明しました。このことを受け、当該保育園内での当該園児との濃厚接触者として園児14名及び接触者として職員3名が三重県津保健所により特定されたことから、健康観察が実施されています。

当該保育園は、三重県津保健所からの指導に基づき施設の消毒を実施しましたが、利用者の安全確保及び感染拡大防止に万全を期すため、同月27日（月）から10月8日（金）まで、全園児を対象に臨時休園としています。

このことについては、9月26日（日）及び同月28日（火）に市において市議会への報告を行うとともに市政記者クラブへの資料提供及び市ホームページでの公表を行いました。

また、本件事例につきましては、本市の臨時休業措置等に伴う家計特別支援金の交付の手続きを進めてまいります。

(2) 津市立小中学校における新型コロナウイルス感染症患者の発生について
報告（教育委員会）

令和3年9月22日（水）から同月28日（火）までの間における新型コロナウイルス感染症患者の発生状況については以下のとおりでした。

同月22日（水）、津市立神戸小学校の児童1名及び津市立高茶屋小学校の児童1名の計2名が、新型コロナウイルスに係る検査を受けたところ、当該検査の結果がいずれも陽性であることが判明しました。

同月26日（日）、津市立北立誠小学校の児童1名が、新型コロナウイルスに係る検査を受けたところ、当該検査の結果が陽性であることが判明しました。

それぞれの小学校においては、手洗い、マスクの着用、換気、検温等の新型コロナウイルス感染拡大防止対策をより一層徹底していきます。

また、それぞれの小学校の保護者に向けて、児童及び教職員が新型コロナウイルス感染症に係る検査を受けた結果、陽性であることが判明したことや、今後の対応についてお知らせするとともに、誹謗中傷や情報の不用意な拡散等がないよう、それぞれの小学校から、緊急メール配信等にてご理解とご協力をお願いしました。

このことについては、市において市議会への報告を行うとともに、市ホームページでの公表を行いました。

(3) 休止等施設の再開及び「三重県リバウンド阻止重点期間」における市施設の運営に当たっての基本的な対応方針について報告（税務・財産管理担当）

三重県は、令和3年9月28日（火）、「三重県緊急事態措置」について同月30日（木）をもって終了することを決定するとともに、「三重県リバウンド阻止重点期間」を発出し、10月1日（金）から同月14日（木）までを当該重点期間として、本市を含む4市を対策強化区域と定め、一定の規模の集客施設等を運営する事業者に対し、人流の抑制と接触機会の低減を図るための可能な限りの対策を検討するよう働きかけがなされています。

このような状況を受け、三重県リバウンド阻止重点期間中における市施設の運営の基本的な対応方針については、下記のとおりとし、市施設を運営する指定管理者等からも情報発信するよう、9月29日（水）、関係部局に通知しました。

なお、このことについては、同日、市議会への報告を行うとともに市政記者クラブへの情報提供及び市ホームページでの公表を行いました。

【対応方針】

- ① 令和3年9月30日（木）まで休止等の対応を実施している施設（479施設）について、一部の施設（浜風公園、わかすぎの里（城立）及び同（小杉）の3施設）を除く476施設につき、10月1日（金）から再開することとします。
- ② 文化施設、集会施設、スポーツ施設等の集客施設については、人流の抑制と接触機会の低減を図るための入場者の整理等や、発熱している方又は感染防止対策（マスクの着用や手指消毒等）を行わない方の入場は避けていただくようお願いするなどの対策を講じながら、通常の利用時間により運営することとします。
- ③ 市施設におけるカラオケ設備の提供は行わないこととします。
- ④ 飲食店への営業時間短縮要請を行っている地域など、感染者が多数発生している地域にお住いの方については、市施設のご利用について自粛していただくようご協力をお願いすることとします。

(4) 一般介護予防事業等の再開について報告（健康福祉部）

新型コロナウイルス感染症緊急事態宣言の解除に伴い、一時中止していた一般介護予防事業等については、感染拡大防止対策を徹底し、順次再開いたします。

なお、このことについては、各事業者等から参加予定の市民の皆様に周知を行うとともに、市ホームページでも掲載いたします。

(5) 新型コロナワクチン接種の予約枠について報告（健康医療担当）

三重県が、ポートルース津のツッキードームに開設したモデルナ社製ワクチンによる集団接種会場では、9月28日時点で914人分の予約が可能となっており、最短予約可能日は10月3日（日）となっています。

また、本市が開設している集団接種会場のうち、10月から予約枠を拡

大した土曜日の18時から21時の予約枠は、9月28日時点で10月16日（土）に242人分の予約が可能となっています。

さらに、接種協力医療機関の接種枠は、9月27日時点で、10月に接種枠のある医療機関が75箇所となっています。

(6) 海上アクセス運航事業者の高速船の運航再開について報告（都市計画部）

海上アクセス運航事業者（津エアポートライン株式会社）により運航されている津なぎさまちと中部国際空港を結ぶ津エアポートライン高速船は、新型コロナウイルス感染拡大防止のため、令和3年9月1日（水）から運航を休止していましたが、緊急事態宣言の解除に伴い、10月1日（金）より運航を再開することになりました。

なお、運航再開にあたっては、コロナ禍における利用状況を勘案すると共に、中部国際空港への接続に配慮した4往復8便のダイヤにて、船内の消毒等感染防止対策に努め運航を行います。

※参考※

運航ダイヤ（令和3年10月1日以降）

	津なぎさまち発	中部国際空港発
1	6:00	7:00
2	9:00	11:00
3	12:00	14:00
4	15:00	16:00

(7) 10月1日以降の津市主催イベント開催の判断について報告（危機管理部）

政府から「新型コロナウイルス感染症緊急事態の終了」が発出されたことに伴い、令和3年9月28日（火）に開催された三重県新型コロナウイルス感染症対策本部本部員会議において「三重県リバウンド阻止重点期間」の設定、及び「『三重県指針』ver.1.2【別冊】イベントの開催基準等」の一部改訂が決定され、これらを踏まえた県主催のイベントの開催基準も発出されたことから、本市の取り扱いについても整理し、同月29日付けで関係部局に通知しました。

資料提供（投げ込み）令和3年9月26日（日）	
場所 津市政記者室	
事務担当課	
所 属	職・氏 名
健康福祉部 子育て推進課 （電話059-229-3390）	子育て推進課長 水野 浩哉

津市中央保育園における 新型コロナウイルス感染症患者の発生について

このことについて、その内容は、下記のとおりです。

記

1 概要

令和3年9月26日（日）に、三重県が発表した新型コロナウイルス感染症患者（三重県発表 県内延べ14567例目）が、当該保育所の園児であることが判明しました。

このことを受け、当該保育所内での当該園児との濃厚接触者として24名（園児22名、職員2名）が三重県津保健所により特定されたことから、今後、健康観察が実施されます。

2 今後の対応

当該保育所は、三重県津保健所からの指導に基づき施設の消毒を実施しましたが、利用者の安全確保及び感染拡大防止に万全を期すため、同月27日（月）から同年10月1日（金）まで、全園児を対象に臨時休園とします。

3 人権尊重・個人情報保護のお願い

新型コロナウイルスの感染は、自身や大切な家族にも起こりうることです。

偏見や差別が生じないよう事実に基づく冷静な対応のもと、十分な配慮をお願いいたします。

資料提供（投げ込み）令和3年9月28日（火）	
場所 津市政記者室	
事務担当課	
所 属	職・氏 名
健康福祉部 子育て推進課 （電話059-229-3390）	子育て推進課長 水野 浩哉

津市中央保育園における 新型コロナウイルス感染症患者の発生について

このことについて、その内容は、下記のとおりです。

記

1 概要

令和3年9月28日（火）に、三重県が発表した新型コロナウイルス感染症患者（三重県発表 県内延べ14594例目）が、当該保育所の園児であることが判明しました。

このことを受け、当該保育所内での当該園児との濃厚接触者として園児14名及び接触者として職員3名の計17名が三重県津保健所により特定されたことから、今後、健康観察が実施されます。

2 今後の対応

当該保育所の全園児を対象とした臨時休園の期間は、当初、同月27日（月）から同年10月1日（金）までとじていましたが、同月8日（金）まで延長します。

3 人権尊重・個人情報保護のお願い

新型コロナウイルスの感染は、自身や大切な家族にも起こりうることです。偏見や差別が生じないよう事実に基づく冷静な対応のもと、十分な配慮をお願いします。

新型コロナウイルス感染症の発生状況（令和3年9月）

県内で判明した事例一覧（令和3年9月）

7月

8月

※クラスター報については「[新型コロナウイルス感染症のクラスター発生状況](#)」ページをご覧ください。

※4480例目（令和3年5月17日公表）、9751例目（令和3年8月24日公表）は欠番となりましたので、新規感染者数累計は2減となります。

※新型コロナウイルス感染拡大防止のため、これまで感染にかかる行動事例を掲載し、県民の皆さんが感染しないための行動の参考としていただきましたが、感染事例も多数となり、迅速に情報を掲載するため、8月7日以降の感染事例分の患者ごとの詳しい情報の掲載は行わないこととなりました。

なお、これまでに掲載した患者ごとの詳しい情報は引き続き掲載いたしますので、ご活用ください。

公表日	例目	居住地	性別	年代	職業	発症日	陽性判明日	属性	症状等
9月28日 13件	14596例目	伊賀市	男性	20代	アルバイト従業員	9月25日	9月27日	14550例目の濃厚接触者	軽症～中等症
	14595例目	津市	女性	60代	無職	9月25日	9月27日	14570例目の濃厚接触者	軽症～中等症
	14594例目	津市	男性	10歳未満	未就学児	9月22日	9月27日	14567例目の濃厚接触者	軽症～中等症
	14593例目	津市	男性	30代	会社員	9月24日	9月27日		軽症～中等症
	14592例目	鈴鹿市	女性	30代	会社員	9月18日	9月27日		無症状
	14591例目	鈴鹿市	女性	50代	公務員	9月24日	9月27日	14579例目の濃厚接触者	軽症～中等症
	14590例目	鈴鹿市	男性	30代	会社員	9月27日	9月27日		軽症～中等症
	14589例目	桑名市	男性	50代	自営業	9月26日	9月27日		軽症～中等症
	14588例目	桑名市	男性	20代	非公表	9月25日	9月27日		軽症～中等症
	14587例目	四日市市	女性	80代	無職	9月24日	9月27日	県内クラスター111例目	軽症～中等症
	14586例目	四日市市	女性	80代	無職	9月24日	9月27日	県内クラスター111例目	軽症～中等症
	14585例目	四日市市	女性	20代	会社員	9月26日	9月27日	14496例目の同居家族	軽症～中等症
	14584例目	四日市市	女性	60代	無職	無症状	9月27日	14522例目の同居家族	無症状
9月27日 8件	14583例目	名張市	男性	10代	会社員	無症状	9月26日	14574例目の濃厚接触者	無症状

公表日	例目	居住地	性別	年代	職業	発症日	陽性判明日	属性	症状等
	14582例目	鳥羽市	女性	30代	パート従業員	9月24日	9月26日	14488例目の濃厚接触者	無症状
	14581例目	松阪市	女性	20代	パート従業員	9月21日	9月26日		軽症～中等症
	14580例目	津市	男性	30代	会社員	9月22日	9月26日	14567例目の濃厚接触者	軽症～中等症
	14579例目	鈴鹿市	男性	40代	会社員	9月19日	9月26日	県外感染者の接触者	軽症～中等症
	14578例目	四日市市	女性	20代	会社員	9月25日	9月26日		軽症～中等症
	14577例目	四日市市	女性	10歳未満	小学生	9月23日	9月26日	14561例目の同居家族	軽症～中等症
	14576例目	四日市市	女性	40代	施設職員	無症状	9月25日	クラスター111例目	無症状
9月26日 25件	14575例目	名張市	女性	20代	医療関係従事者	無症状	9月24日	14574例目の同居家族	無症状
	14574例目	名張市	男性	10代	学生(県外)	9月21日	9月24日		軽症～中等症
	14573例目	鳥羽市	男性	20代	会社員	9月19日	9月25日	県外感染者の濃厚接触者	軽症～中等症
	14572例目	鳥羽市	女性	60代	無職	無症状	9月25日	14518例目の濃厚接触者	無症状
	14571例目	津市	女性	20代	会社員	9月19日	9月25日	14546例目の濃厚接触者	軽症～中等症
	14570例目	津市	男性	30代	会社員	9月23日	9月25日	14546例目の接触者	軽症～中等症
	14569例目	津市	女性	10歳未満	小学生	9月23日	9月25日	14357例目の濃厚接触者	軽症～中等症
	14568例目	津市	女性	30代	パート従業員	無症状	9月24日	14567例目の同居家族	無症状
	14567例目	津市	女性	10歳未満	未就学児	9月17日	9月24日		軽症～中等症
	14566例目	県外	女性	40代	無職	9月21日	9月25日		軽症～中等症
	14565例目	鈴鹿市	男性	40代	会社役員	9月25日	9月25日	14566例目の濃厚接触者	軽症～中等症
	14564例目	菰野町	女性	20代	教職員	無症状	9月25日	14563例目の濃厚接触者	無症状
	14563例目	菰野町	女性	70代	無職	9月23日	9月24日	クラスター111事例目	軽症～中等症
	14562例目	四日市市	女性	50代	無職	9月24日	9月25日	14473例目の同居家族	軽症～中等症
	14561例目	四日市市	女性	40代	施設職員	9月21日	9月24日	14536例目の濃厚接触者	軽症～中等症

公表日	例目	居住地	性別	年代	職業	発症日	陽性判明日	属性	症状等
	14560例目	四日市市	女性	80代	無職	9月24日	9月24日	14536例目の濃厚接触者	軽症～中等症
	14559例目	四日市市	男性	90代	無職	9月24日	9月24日	14536例目の濃厚接触者	軽症～中等症
	14558例目	四日市市	男性	80代	無職	9月24日	9月24日	14536例目の濃厚接触者	軽症～中等症
	14557例目	四日市市	女性	80代	無職	無症状	9月24日	14536例目の濃厚接触者	無症状
	14556例目	四日市市	女性	80代	無職	無症状	9月24日	14536例目の濃厚接触者	無症状
	14555例目	四日市市	女性	20代	アルバイト	9月25日	9月25日	14553例目の同居家族	軽症～中等症
	14554例目	四日市市	男性	50代	会社員	9月22日	9月24日	14553例目の同居家族	軽症～中等症
	14553例目	四日市市	女性	50代	無職	9月17日	9月24日		軽症～中等症
	14552例目	四日市市	女性	70代	パート	9月20日	9月24日		軽症～中等症
	14551例目	四日市市	男性	10歳未満	園児	9月23日	9月25日	14496例目の同居家族	軽症～中等症
9月25日 17件	14550例目	伊賀市	女性	20代	無職	9月21日	9月24日	県外感染者の濃厚接触者	軽症～中等症
	14549例目	松阪市	男性	30代	会社員	9月24日	9月24日	14514例目の濃厚接触者	軽症～中等症
	14548例目	津市	女性	10代	高校生	9月17日	9月24日		軽症～中等症
	14547例目	津市	女性	20代	会社員	9月21日	9月24日	14280例目の濃厚接触者	軽症～中等症
	14546例目	津市	男性	20代	会社員	9月22日	9月23日	14357例目の接触者	軽症～中等症
	14545例目	鈴鹿市	女性	20代	会社員	9月24日	9月24日		軽症～中等症
	14544例目	鈴鹿市	女性	30代	会社員	9月24日	9月24日		軽症～中等症
	14543例目	鈴鹿市	女性	20代	会社員	9月24日	9月24日		軽症～中等症
	14542例目	鈴鹿市	女性	30代	会社員	9月23日	9月24日		軽症～中等症
	14541例目	鈴鹿市	女性	20代	会社員	9月23日	9月24日		軽症～中等症
	14540例目	亀山市	女性	10歳未満	未就学児	9月21日	9月24日		軽症～中等症
	14539例目	鈴鹿市	女性	40代	医療関係従事者	9月20日	9月23日		軽症～中等症

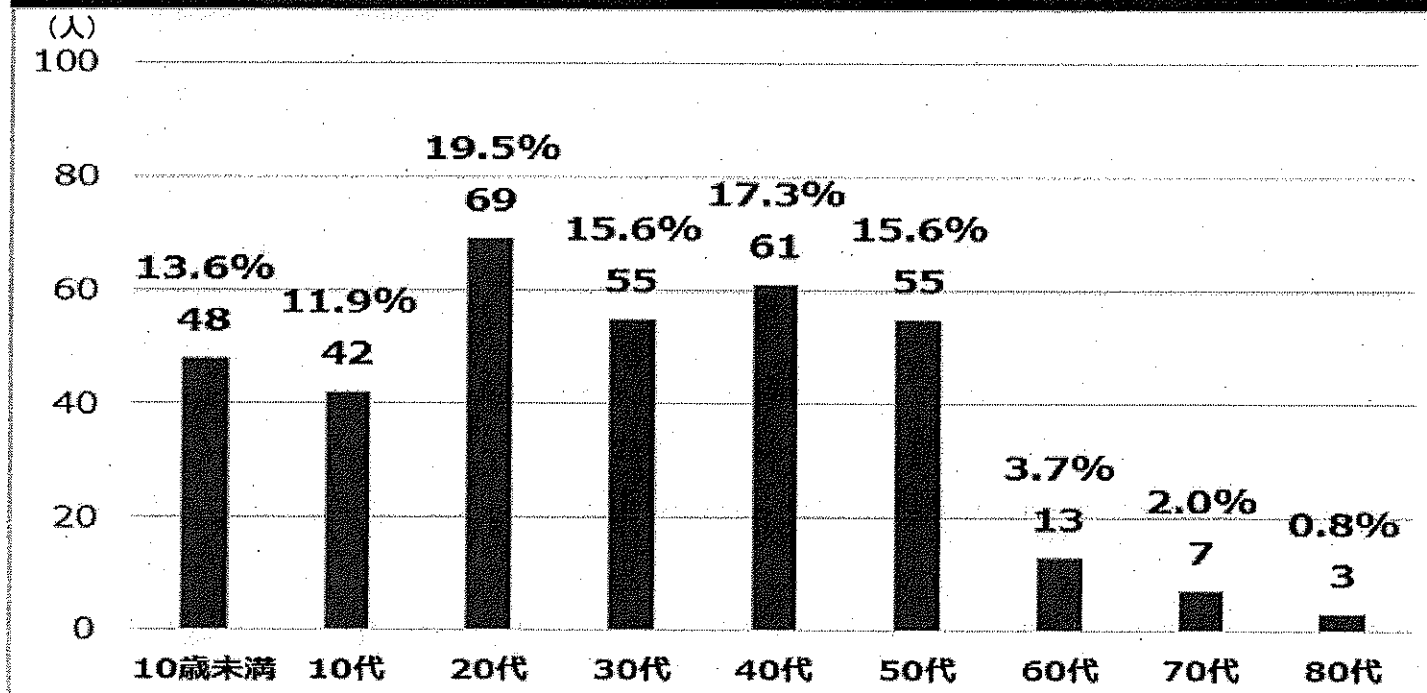
公表日	例目	居住地	性別	年代	職業	発症日	陽性判明日	属性	症状等
	14538例目	菰野町	女性	50代	パート従業員	9月16日	9月24日	14255例目の濃厚接触者	軽症～中等症
	14537例目	四日市市	女性	40代	パート	9月23日	9月24日		軽症～中等症
	14536例目	四日市市	男性	70代	無職	9月23日	9月24日		軽症～中等症
	14535例目	四日市市	女性	30代	会社員	9月23日	9月24日		軽症～中等症
	14534例目	四日市市	男性	30代	会社員	9月20日	9月24日		軽症～中等症
9月24日 12件	14533例目	名張市	女性	20代	会社員	9月22日	9月23日	クラスター108事例目	軽症～中等症
	14532例目	名張市	女性	20代	会社員	9月22日	9月23日	クラスター108事例目	軽症～中等症
	14531例目	名張市	男性	90代	無職	9月22日	9月23日	14468例目の接触者	軽症～中等症
	14530例目	津市	女性	80代	無職	9月23日	9月23日		軽症～中等症
	14529例目	鈴鹿市	女性	40代	会社員	9月21日	9月23日	県外感染者の接触者	軽症～中等症
	14528例目	鈴鹿市	男性	40代	会社役員	9月17日	9月23日		軽症～中等症
	14527例目	県外	女性	60代	会社員	9月17日	9月23日	県外感染者の接触者	無症状
	14526例目	桑名市	女性	40代	会社員	9月22日	9月23日	県外感染者の接触者	軽症～中等症
	14525例目	桑名市	女性	20代	会社員	9月20日	9月23日		軽症～中等症
	14524例目	桑名市	男性	20代	会社員	9月21日	9月23日		軽症～中等症
	14523例目	桑名市	男性	30代	無職	9月21日	9月22日		軽症～中等症
	14522例目	四日市市	男性	60代	無職	9月14日	9月23日		軽症～中等症
9月23日 33件 県外発表1件	14521例目	名張市	男性	80代	無職	無症状	9月22日	14468例目の接触者	無症状
	14520例目	名張市	女性	40代	医療関係従事者	9月15日	9月22日		軽症～中等症
	14519例目	名張市	女性	90代	無職	9月21日	9月21日	14468例目の接触者	軽症～中等症
	14518例目	鳥羽市	男性	60代	無職	9月20日	9月22日	県外感染者の濃厚接触者	軽症～中等症
	14517例目	鳥羽市	女性	70代	無職	9月19日	9月22日	県外感染者の濃厚接触者	軽症～中等症

公表日	例目	居住地	性別	年代	職業	発症日	陽性判明日	属性	症状等
	14516例目	松阪市	男性	10代	小学生	無症状	9月22日	14325例目の濃厚接触者	無症状
	14515例目	松阪市	男性	60代	無職	9月21日	9月22日	14514例目の同居家族	軽症～中等症
	14514例目	松阪市	女性	20代	会社員	9月21日	9月22日		軽症～中等症
	14513例目	松阪市	女性	30代	会社員	9月21日	9月22日	14514例目の同居家族	軽症～中等症
	14512例目	松阪市	男性	10歳未満	特別支援学校生	9月18日	9月22日	14514例目の同居家族	軽症～中等症
	14511例目	松阪市	女性	10歳未満	未就学児	9月21日	9月22日	14514例目の同居家族	軽症～中等症
	14510例目	松阪市	女性	30代	無職	9月21日	9月22日	14514例目の同居家族	軽症～中等症
	14509例目	松阪市	女性	50代	会社員	9月21日	9月22日	14514例目の同居家族	軽症～中等症
	14508例目	津市	男性	50代	会社員	9月21日	9月22日	14392例目の濃厚接触者	軽症～中等症
	14507例目	津市	女性	10歳未満	未就学児	9月18日	9月22日	14475例目の濃厚接触者	軽症～中等症
	14506例目	津市	男性	30代	会社員(県外)	9月16日	9月22日		軽症～中等症
	14505例目	津市	女性	50代	会社役員	9月15日	9月22日		無症状
	14504例目	津市	男性	60代	会社員	9月19日	9月22日	14452例目の接触者	軽症～中等症
	14503例目	鈴鹿市	女性	20代	学生(県外)	9月21日	9月22日		軽症～中等症
	14502例目	鈴鹿市	女性	50代	無職	無症状	9月21日		無症状
	14501例目	鈴鹿市	男性	40代	アルバイト従業員	9月19日	9月21日		軽症～中等症
	14500例目	桑名市	女性	10歳未満	小学生	9月19日	9月22日	13918例目の濃厚接触者	軽症～中等症
	14499例目	桑名市	男性	20代	会社員	9月17日	9月22日		軽症～中等症
	14498例目	菰野町	女性	10歳未満	未就学児	9月21日	9月22日	14188例目の濃厚接触者	軽症～中等症
	14497例目	桑名市	男性	30代	会社員	9月19日	9月22日		軽症～中等症
	14496例目	四日市市	男性	20代	会社員	9月21日	9月22日		軽症～中等症
	14495例目	四日市市	男性	20代	会社員	9月21日	9月22日		軽症～中等症

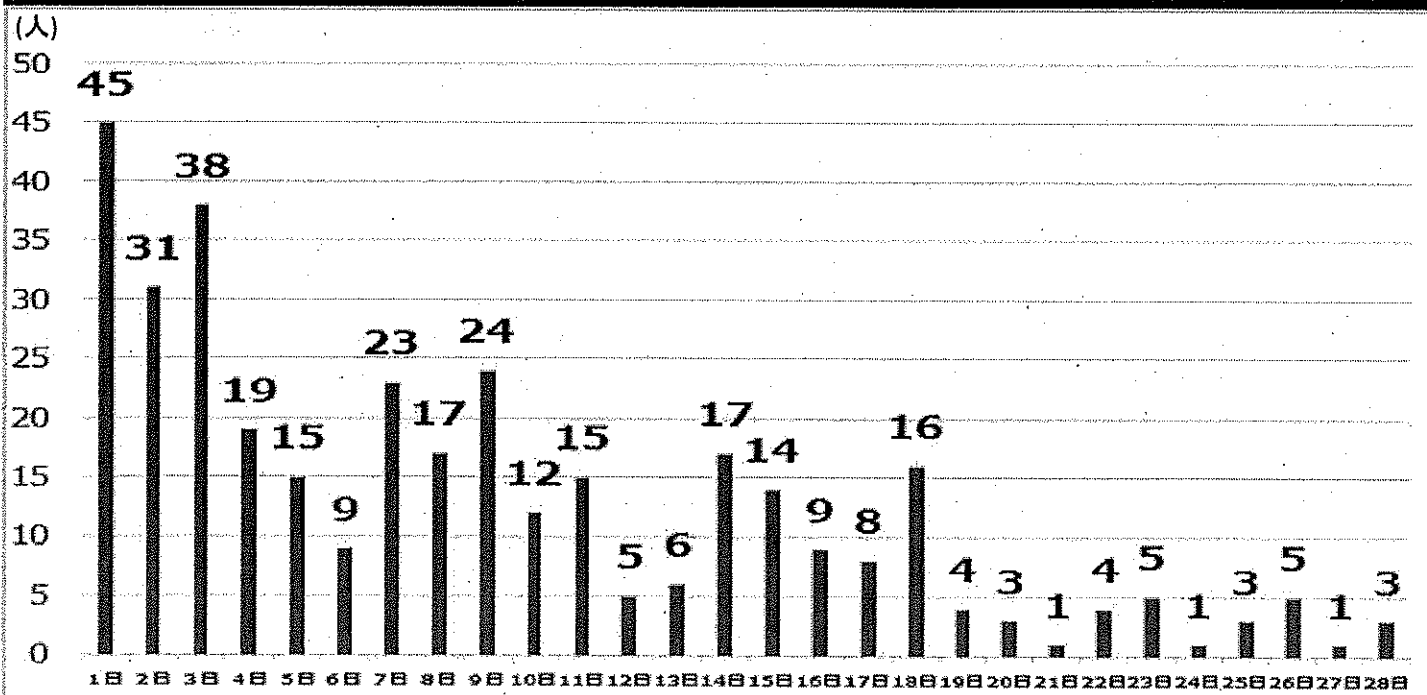
公表日	例目	居住地	性別	年代	職業	発症日	陽性判明日	属性	症状等
	14494例目	四日市市	男性	50代	自営業	9月20日	9月22日		軽症～中等症
	14493例目	四日市市	女性	30代	パート	9月20日	9月22日	県外陽性者の濃厚接触者	軽症～中等症
	14492例目	四日市市	男性	10歳未満	未就学児	無症状	9月22日	県外陽性者の濃厚接触者	無症状
	14491例目	四日市市	男性	10歳未満	園児	9月20日	9月22日	県外陽性者の濃厚接触者	軽症～中等症
	14490例目	四日市市	男性	30代	自営業	9月20日	9月22日	県外陽性者の濃厚接触者	軽症～中等症
	14489例目	四日市市	男性	30代	会社員	9月17日	9月21日		軽症～中等症
	県外315例目	朝日町	男性	40代	会社員(県外)	9月19日	9月22日		無症状
9月22日 20件	14488例目	鳥羽市	男性	10歳未満	小学生	9月18日	9月21日	14436例目の接触者	軽症～中等症
	14487例目	鳥羽市	女性	10歳未満	小学生	9月18日	9月21日	14436例目の接触者	軽症～中等症
	14486例目	鳥羽市	女性	10歳未満	小学生	9月20日	9月21日	14436例目の接触者	軽症～中等症
	14485例目	津市	男性	10歳未満	小学生	9月18日	9月21日	14357例目の濃厚接触者	軽症～中等症
	14484例目	津市	女性	40代	会社員	9月19日	9月21日	14430例目の濃厚接触者	軽症～中等症
	14483例目	津市	男性	10歳未満	未就学児	9月20日	9月21日	14280例目の濃厚接触者	軽症～中等症
	14482例目	津市	男性	10代	小学生	9月19日	9月21日	14280例目の濃厚接触者	軽症～中等症
	14481例目	亀山市	男性	10歳未満	未就学児	9月18日	9月18日	14416例目の濃厚接触者	軽症～中等症
	14480例目	鈴鹿市	女性	30代	会社員	9月19日	9月21日		軽症～中等症
	14479例目	鈴鹿市	女性	30代	無職	9月18日	9月21日	14108例目の濃厚接触者	軽症～中等症
	14478例目	鈴鹿市	女性	40代	無職	9月18日	9月21日	14477例目の同居家族	軽症～中等症
	14477例目	鈴鹿市	男性	40代	会社員	9月15日	9月21日		軽症～中等症
	14476例目	鈴鹿市	男性	10代	会社員	9月21日	9月21日	14377例目の濃厚接触者	軽症～中等症
	14475例目	桑名市	女性	20代	アルバイト従業員	9月20日	9月21日		軽症～中等症
	14474例目	菰野町	男性	30代	会社員	9月17日	9月21日		軽症～中等症

公表日	例目	居住地	性別	年代	職業	発症日	陽性判明日	属性	症状等
	14473例目	四日市市	女性	30代	自営業	9月16日	9月21日		軽症～中等症
	14472例目	四日市市	女性	20代	アルバイト	9月17日	9月21日	14244例目の濃厚接触者	軽症～中等症
	14471例目	四日市市	男性	20代	会社員	9月18日	9月21日	14343例目の同居家族	軽症～中等症
	14470例目	四日市市	男性	30代	無職	9月15日	9月21日		軽症～中等症
	14469例目	四日市市	女性	50代	パート	9月10日	9月19日	14438例目の同居家族	軽症～中等症
9月21日 7件	14468例目	名張市	女性	30代	医療関係従事者	9月17日	9月20日		軽症～中等症
	14467例目	津市	女性	20代	会社員(県外)	無症状	9月19日		無症状
	14466例目	鈴鹿市	男性	30代	会社員	9月18日	9月20日		軽症～中等症
	14465例目	鈴鹿市	男性	10歳未満	未就学児	9月17日	9月20日	12807例目の濃厚接触者	軽症～中等症
	14464例目	四日市市	女性	30代	施設職員	無症状	9月20日	14334例目の同居家族	無症状
	14463例目	四日市市	女性	50代	会社員	無症状	9月20日	14339例目の濃厚接触者	無症状
	14462例目	四日市市	女性	50代	パート	9月19日	9月20日	14344例目の同居家族	軽症～中等症
9月20日 24件 県外発表2件	14461例目	名張市	男性	50代	会社員	無症状	9月19日	14406例目の濃厚接触者	無症状
	14460例目	鳥羽市	女性	60代	自営業	9月18日	9月19日		軽症～中等症
	14459例目	鳥羽市	男性	60代	自営業	9月14日	9月19日		軽症～中等症
	14458例目	伊勢市	女性	10歳未満	小学生	9月13日	9月19日		軽症～中等症
	14457例目	伊勢市	女性	10歳未満	未就学児	9月18日	9月19日	14403例目の濃厚接触者	軽症～中等症
	14456例目	伊勢市	女性	10歳未満	小学生	無症状	9月19日	14403例目の濃厚接触者	無症状
	14455例目	伊勢市	男性	30代	公務員	無症状	9月19日	14403例目の濃厚接触者	無症状
	14454例目	伊賀市	女性	10歳未満	小学生	9月18日	9月19日		軽症～中等症
	14453例目	津市	女性	40代	会社員	9月17日	9月19日	14392例目の濃厚接触者	軽症～中等症
	14452例目	県外	男性	50代	会社員	9月10日	9月19日		軽症～中等症

津市の年代別感染者数(9月1日~9月28日)



津市の感染者数の推移(9月1日~9月28日)



新型コロナウイルス感染症緊急事態の終了

新型インフルエンザ等対策特別措置法（平成 24 年法律第 31 号）第 32 条第 1 項の規定に基づき、令和 3 年 4 月 23 日、新型コロナウイルス感染症緊急事態宣言をしたところであるが、緊急事態措置を実施すべき期間とされている同年 9 月 30 日をもって、緊急事態が終了する旨を公示した。

新型コロナウイルス感染症まん延防止等重点措置の終了に関する公示

令和3年9月28日
新型コロナウイルス感染症
対策本部長

新型インフルエンザ等対策特別措置法（平成24年法律第31号）第31条の4第1項の規定に基づく新型コロナウイルス感染症まん延防止等重点措置に関する公示（令和3年4月1日）について、まん延防止等重点措置を実施すべき期間とされている令和3年9月30日をもって、まん延防止等重点措置を集中的に実施する必要がある事態が終了する旨を公示する。

直近の感染状況



ステージIII ステージIV ■

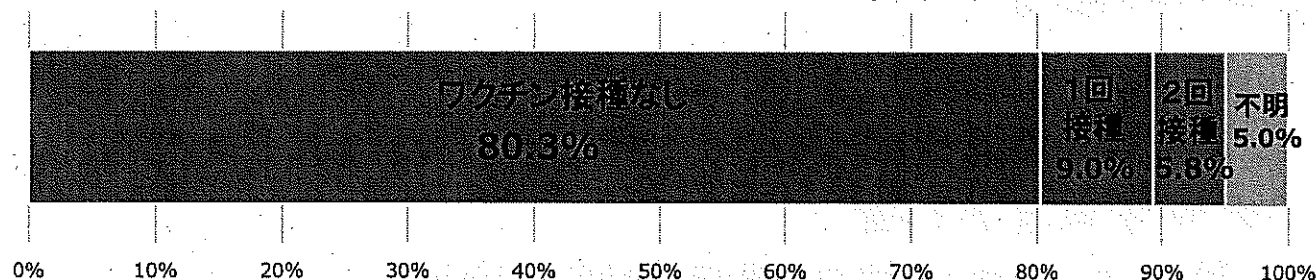
	確保病床 使用率	入院率	重症者用 病床使用率	療養者数 人口10万人 あたり	検査陽性率	新規報告数 ※直近一週間の人 口10万人あたりの 陽性者数	直近一週間と 先週一週の 比較	感染経路不明 割合
8/27時点 緊急事態措置 適用日	63.8%	7.0%	37.0%	20.71人	16.4% (8/14~20)	160.17人	1.78倍	48.3% (8/20~26)
9/13時点 緊急事態措置 延長	52.6%	14.3%	37.7%	20.66人	15.7% (8/28~9/3)	36.06人	0.46倍	35.1% (9/6~12)
9/28時点	20.7%	30.2%	9.1%	6.77人	6% (9/11~17)	7.22人	0.54倍	24.6% (9/21~27)

すべての指標が大きく改善、一部でステージIIIが継続

第5波を確実に収束させるため、対策を継続

ワクチン接種歴と重症化等の状況

◇感染者に占めるワクチン接種歴の状況 (n=8,763, 8/1~9/24公表分)



◇年代別ワクチン接種者の重症化等の状況

(65歳未満)

接種回数	感染者数	重症者数		死亡者数	
		数	割合	数	割合
0回	6,895	48	0.7%	14	0.2%
1回	763	8	1.0%	3	0.4%
2回	290	0	0%	0	0%
不明	407	5	1.2%	2	0.5%
合計	8,355	61	0.7%	19	0.2%

(65歳以上)

接種回数	感染者数	重症者数		死亡者数	
		数	割合	数	割合
0回	143	8	5.6%	14	9.8%
1回	24	1	4.2%	1	4.2%
2回	214	1	0.5%	4	1.9%
不明	27	1	3.7%	5	18.5%
合計	408	11	2.7%	24	5.9%

リバウンド阻止 重点期間

10月1日(金)～10月14日(木)

命を守る行動を！



県民の皆様へ



○県内の移動

- ・混雑する場所や時間を避けて、少人数で
- ・時短要請に応じていない飲食店などは利用しない

○県境を越える移動

- ・飲食店への営業時間短縮要請地域など感染者が多数発生している地域への移動は避けて
- ・感染防止対策を徹底。

ワクチン未接種の場合は、検査を受けるなどの対策を

○飲食の場面に注意。大人数・長時間は避け、

「マスク会食」「黙食」などの対策を

○ワクチン接種後も、感染防止対策の徹底を

飲食店の皆様へ



実施区域 (対策強化区域)	営業時間短縮要請	
	飲食店	「あんしんみえリア」 認証店
四日市市、鈴鹿市 亀山市、津市	営業時間 20時まで	営業時間 21時まで 同一グループ・同一テーブル への案内は、原則4人以内

【特措法第24条第9項に基づく協力要請】

飲食店時短要請等協力金

対策強化区域内で営業時間短縮に全面的に協力いただいた
事業者へ支給

事業者の皆様へ



対策強化区域内

- 飲食を主として業としている店舗において、
カラオケ設備の利用自粛を
カラオケ喫茶、スナックなど
- 飲食店営業許可を受けている結婚式場において、
営業時間を20時まで、カラオケ設備の利用自粛を
【以上、特措法第24条第9項に基づく協力要請】
- 1,000㎡を超える集客施設において、
営業時間を20時までとするなど可能な限りの対策の検討を

※対策強化区域：四日市市、鈴鹿市、亀山市、津市

令和03年09月26日

県本庁舎2階で新型コロナウイルス感染症のクラスターが発生したこと に伴う県本庁舎への来庁自粛にかかるお願いの終了について

県本庁舎では、令和3年9月6日（月）に県職員に新型コロナウイルス感染症の陽性が判明したこと、また、9月11日（土）に本庁舎2階フロアにおいてクラスターが発生したことに伴い、9月6日（月）から、県民の皆様へ、本庁舎への来庁自粛をお願いしてきたところですが、これ以上の感染拡大が認められないことから、保健所とも相談のうえ、本日（26日（日））、ご不便をおかけしました来庁自粛のお願いを終了させていただきます。

引き続き、新型コロナウイルス感染症予防及び拡大防止のため、庁舎内における手指消毒、換気等の対策を徹底してまいりますので、県民の皆様におかれましても、ご理解、ご協力をよろしくお願い申し上げます。

本ページに関する問い合わせ先

三重県 地域連携部 地域連携総務課 総務班

〒514-8570 津市広明町13番地（本庁2階）

電話番号：059-224-2715 ファクス番号：059-224-2219 メールアドレス：chiren@pref.mie.lg.jp