

資料提供(投げ込み) 令和3年10月14日(木)	
場所 津市政記者室	
事務担当課	
所 属	職・氏 名
健康福祉部 健康づくり課 (電話059-229-3310)	健康づくり課長 梅林 ひとみ

新型コロナウイルス感染症対策
10月14日開催 津市新型コロナウイルス感染症対策本部会議
(第112回) 開催結果

このことについて、その内容は、別添資料のとおりです。

津市新型コロナウイルス感染症対策本部会議（第 1 1 2 回）

開催結果

1 報告事項

(1) 9月30日、市長メッセージの発信について報告（健康医療担当）

市長が、令和3年9月30日（木）、市民の皆様に向けて、新型コロナウイルス感染症に関する市長メッセージ(46)を発信しました。

(2) 津市北口保育園における新型コロナウイルス感染症患者の発生について報告（こども政策担当）

令和3年10月12日（火）に、三重県が発表した新型コロナウイルス感染症患者（三重県発表 県内延べ14715例目）が、北口保育園の園児であることが判明しました。

このことを受け、当該保育所内での当該園児との濃厚接触者として32名（園児26名、職員6名）及び接触者として7名（園児4名、職員3名）の計39名が三重県津保健所により特定されたことから、健康観察が実施されています。

当該保育所は、三重県津保健所からの指導に基づき施設の消毒を実施しましたが、利用者の安全確保及び感染拡大防止に万全を期すため、令和3年10月12日（火）から同月20日（水）まで、全園児を対象に臨時休園としています。

このことについては、同月12日（火）に市において市議会への報告を行うとともに市政記者クラブへの資料提供及び市ホームページでの公表を行いました。

また、本件事例につきましては、本市の臨時休業措置等に伴う家計特別支援金の交付の手続きを進めてまいります。

(3) 白塚愛児園における新型コロナウイルス感染症患者の発生について報告（こども政策担当）

令和3年10月13日（水）に、三重県が発表した新型コロナウイルス感染症患者（三重県発表 県内延べ14722例目）が、白塚愛児園の園児であることが判明しました。

このことを受け、当該保育所内での当該園児との濃厚接触者として園児7名及び接触者として園児12名の計19名が三重県津保健所により特定されたことから、健康観察が実施されています。

当該保育所は、三重県津保健所からの指導に基づき施設の消毒を実施し

ましたが、利用者の安全確保及び感染拡大防止に万全を期すため、令和3年10月13日（水）から同月25日（月）まで、全園児を対象に臨時休園としています。

このことについては、同月13日（水）に市において市議会への報告を行うとともに市政記者クラブへの資料提供及び市ホームページでの公表を行いました。

また、本件事例につきましては、本市の臨時休業措置等に伴う家計特別支援金の交付の手続きを進めてまいります。

(4) 津市立敬和幼稚園における新型コロナウイルス感染症患者の発生について報告（津市教育委員会）

津市立敬和幼稚園の園児1名が、新型コロナウイルスに係る検査を受けたところ、令和3年9月30日（木）に当該検査の結果が陽性であることが判明しました。

このことを受けて、当該幼稚園内における当該園児との接触者として園児12名及び教職員2名が三重県津保健所により特定されたことから、同年10月1日（金）に当該検査を受けました。

当該幼稚園については、同月1日（金）から臨時休業としていましたが、当該幼稚園内における接触者の検査結果が全て陰性であることが判明し、また、三重県津保健所からの指導に基づき、当該幼稚園施設の消毒が完了したことから、同月4日（月）から当該幼稚園の教育活動を再開しました。

教育活動の再開に当たっては、手洗い、マスクの着用、換気、検温等の感染防止対策をより一層徹底するとともに、保護者に対しても園便り等で情報提供を行いました。

このことについては、市において市議会への報告を行うとともに市政記者クラブへの情報提供及び市ホームページでの公表を行いました。

(5) 「令和3年度芸濃町河内溪谷紅葉ライトアップ事業」の中止について報告（総合支所）

11月上旬から下旬の実施を予定していました「令和3年度芸濃町河内溪谷紅葉ライトアップ事業」につきましては、新型コロナウイルス感染症の拡大及びまん延防止のため、同事業実行委員会において中止が決定されました。

(6) 各種相談窓口等の相談・申請件数の状況について報告（健康医療担当）

津市新型コロナウイルス感染症対策本部会議（第112回）

令和3年10月14日（木）

午後4時00分～

本庁舎4階 庁議室

1 国・県の動き

- (1) 令和3年9月29日から10月13日までの三重県津保健所管内及び三重県内における感染症患者の発生について報告（健康医療担当）
- (2) 国・三重県の状況について報告（健康医療担当）

2 報告事項

- (1) 9月30日、市長メッセージの発信について報告（健康医療担当）
- (2) 津市北口保育園における新型コロナウイルス感染症患者の発生について報告（こども政策担当）
- (3) 白塚愛児園における新型コロナウイルス感染症患者の発生について報告（こども政策担当）
- (4) 津市立敬和幼稚園における新型コロナウイルス感染症患者の発生について報告（教育委員会）
- (5) 「令和3年度芸濃町河内溪谷紅葉ライトアップ事業」の中止について報告（総合支所）
- (6) 各種相談窓口等の相談・申請件数の状況について報告（健康医療担当）

3 その他

- (1) 市内事業者からの発表について報告（健康医療担当）

津市新型コロナウイルス感染症対策本部会議（第112回）

2 報告事項

(1) 9月30日、市長メッセージの発信について報告（健康医療担当）

市長が、令和3年9月30日（木）、市民の皆様に向けて、新型コロナウイルス感染症に関する市長メッセージ(46)を発信しました。

(2) 津市北口保育園における新型コロナウイルス感染症患者の発生について報告（こども政策担当）

令和3年10月12日（火）に、三重県が発表した新型コロナウイルス感染症患者（三重県発表 県内延べ14715例目）が、北口保育園の園児であることが判明しました。

このことを受け、当該保育所内での当該園児との濃厚接触者として32名（園児26名、職員6名）及び接触者として7名（園児4名、職員3名）の計39名が三重県津保健所により特定されたことから、健康観察が実施されています。

当該保育所は、三重県津保健所からの指導に基づき施設の消毒を実施しましたが、利用者の安全確保及び感染拡大防止に万全を期すため、令和3年10月12日（火）から同月20日（水）まで、全園児を対象に臨時休園としています。

このことについては、同月12日（火）に市において市議会への報告を行うとともに市政記者クラブへの資料提供及び市ホームページでの公表を行いました。

また、本件事例につきましては、本市の臨時休業措置等に伴う家計特別支援金の交付の手続きを進めてまいります。

(3) 白塚愛児園における新型コロナウイルス感染症患者の発生について報告（こども政策担当）

令和3年10月13日（水）に、三重県が発表した新型コロナウイルス感染症患者（三重県発表 県内延べ14722例目）が、白塚愛児園の園児であることが判明しました。

このことを受け、当該保育所内での当該園児との濃厚接触者として園児7名及び接触者として園児12名の計19名が三重県津保健所により特定されたことから、健康観察が実施されています。

当該保育所は、三重県津保健所からの指導に基づき施設の消毒を実施しましたが、利用者の安全確保及び感染拡大防止に万全を期すため、令和3

年10月13日（水）から同月25日（月）まで、全園児を対象に臨時休園としています。

このことについては、同月13日（水）に市において市議会への報告を行うとともに市政記者クラブへの資料提供及び市ホームページでの公表を行いました。

また、本件事例につきましては、本市の臨時休業措置等に伴う家計特別支援金の交付の手続きを進めてまいります。

(4) 津市立敬和幼稚園における新型コロナウイルス感染症患者の発生について報告（津市教育委員会）

津市立敬和幼稚園の園児1名が、新型コロナウイルスに係る検査を受けたところ、令和3年9月30日（木）に当該検査の結果が陽性であることが判明しました。

このことを受けて、当該幼稚園内における当該園児との接触者として園児12名及び教職員2名が三重県津保健所により特定されたことから、同年10月1日（金）に当該検査を受けました。

当該幼稚園については、同月1日（金）から臨時休業としていましたが、当該幼稚園内における接触者の検査結果が全て陰性であることが判明し、また、三重県津保健所からの指導に基づき、当該幼稚園施設の消毒が完了したことから、同月4日（月）から当該幼稚園の教育活動を再開しました。

教育活動の再開に当たっては、手洗い、マスクの着用、換気、検温等の感染防止対策をより一層徹底するとともに、保護者に対しても園便り等で情報提供を行いました。

このことについては、市において市議会への報告を行うとともに市政記者クラブへの情報提供及び市ホームページでの公表を行いました。

(5) 「令和3年度芸濃町河内溪谷紅葉ライトアップ事業」の中止について報告（総合支所）

11月上旬から下旬の実施を予定していました「令和3年度芸濃町河内溪谷紅葉ライトアップ事業」につきましては、新型コロナウイルス感染症の拡大及びまん延防止のため、同事業実行委員会において中止が決定されました。

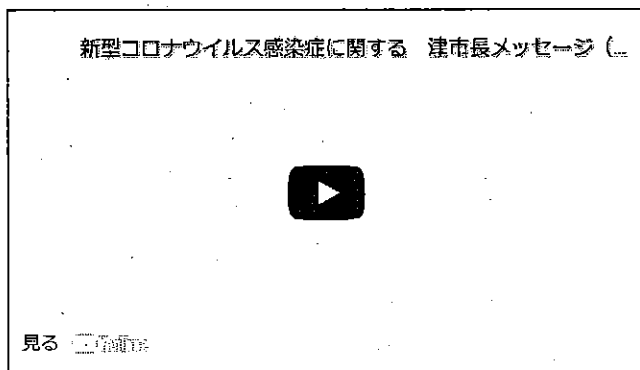
(6) 各種相談窓口等の相談・申請件数の状況について報告（健康医療担当）

9月30日発表 新型コロナウイルス感染症に関する市長メッセージ(46)三重県 リバウンド阻止重点期間

このページを印刷

通常ページへ戻る

登録日: 2021年9月30日



市長の部屋

[新型コロナウイルス感染症に関する市長メッセージ](#)
[市長活動日記](#)
[市長コラム](#)
[市長対談](#)
[定例記者会見](#)
[施政方針・所信表明](#)
[市長発言集](#)
[市長のプロフィール](#)
[市長交際費執行状況](#)
[津市副市長略歴](#)

国は、本日9月30日をもって緊急事態宣言およびまん延防止等重点措置を全面解除しました。

三重県には、8月20日にまん延防止等重点措置が適用され、8月27日に緊急事態宣言の対象となりましたが、その後約1カ月間で感染者数は大きく減少しました。津市における感染者数は、過去最多の70人を記録した8月25日以降減少を続け、9月19日以降は1桁で推移しています。市民の皆さまや事業者の皆さまが外出自粛や営業時間短縮などの厳しい措置にご協力いただいた結果であり、心から感謝申し上げます。

一方で、依然として入院や自宅療養されている方が多く、医療提供体制に大きな負荷がかかっていること、急激に制限を緩和すると感染が再拡大する懸念があることから、県は10月1日から14日までの2週間を「三重県リバウンド阻止重点期間」とし、第5波を確実に収束させるために対策を実施するとしました。

法に基づく要請として、まず、外出や移動の際は、混雑している場所や時間を避けること、県境を越える移動については、感染者が多数発生している地域への移動は生活の維持に必要な場合を除き避けることを求めました。

大人数や長時間の飲食を避けることや、津市、鈴鹿市、亀山市、四日市市の飲食店に対しては、原則午後8時までの営業時間短縮を要請しました。

これらの措置は人流の抑制や接触機会の低減のため、広く県民にご協力をお願いするものであり、地域の感染状況に応じ、段階的に措置内容の緩和を行うとのことです。

なお、三重県緊急事態措置を受けて休止または一部休止していました津市の公共施設につきましては、10月1日から入場者の整理など感染防止対策を講じつつ再開いたします。ご利用の際は、各施設の対策にご協力いただけますようお願いいたします。

津市のワクチン住民接種につきましては、現在、集団接種、個別接種ともにスムーズにご予約いただけます。

まず、集団接種は、現在3力所の会場です。

最も早い日程となるのが、三重県がポートレース津の「ツッキードーム」で設営して下さっている大規模集団接種で、9月30日現在、10月3日(日曜日)が最短予約日となり、9日(土曜日)と10日(日曜日)にも空きがあります。使用するワクチンはモデルナ社製で、2回目接種は4週間後となります。

お車でお越しの方は、会場に最も近い第1駐車場にお止めいただけます。また、津駅東口から会場まで、シャトルバスが午前8時15分から30分間隔で運行されていますのでご利用ください。会場には、外国人の方々のためにポルトガル語とスペイン語の通訳員が配置されています。

三重県の予約サイトか、みえ新型コロナウイルスワクチン接種ホットライン(059-224-2825)からお申し込みください。すでに津市の集団接種を予約済の方で、三重県の接種の方が早い日程となる方は、三重県の接種に予約を変更していただくことも可能です。その場合は必ず、元の津市の予約を取り消していただきますようお願いいたします。

次に、津市の集団接種では、9月30日現在、津センターパレス会場は10月16日(土曜日)以降、久居インターガーデン会場は10月31日(日曜日)以降の予約枠に空きがございます。毎週木曜日、土曜日、日曜日に接種を実施していて、木曜日と土曜日は午後2時から6時まで、日曜日は午前9時30分から午後0時30分までと午後2時から6時までの時間で予約可能です。なお、10月16日(土曜日)は午後9時まで時間を延長していますので、遅めの時間に接種をご希望の方はご利用ください。

使用するワクチンはファイザー社製ですので、3週間後の日程で2回目の予約もお取りください。インターネットの津市接種予約サイトか津市コールセンター(0570-059567)からお申し込みをお願いいたします。

病院やクリニックでの個別接種は、9月29日現在、10月中の接種を予約できる医療機関が75施設ございます。津市ホームページで、各医療機関の予約受付状況や予約受付時間、予約方法などをお知らせしていますので、各医療機関に直接ご予約をお願いいたします。ワクチンはファイザー社製です。

津市における12歳以上の方のワクチン接種率は、9月30日時点で1回目が71.0パーセント、2回目が59.2パーセントとなりました。これまでの予約状況から推測しますと、11月末までに接種率は84パーセントに達する見込みです。

津市では接種率90パーセントまで接種できる体制を整えていて、現在、スムーズに予約していただける状況となっていますので、接種をご希望の方で予約がまだお済みでない方は、ご都合のよい日程でお申し込みください。

津市長 前菜 泰幸

資料提供（投げ込み）令和3年10月12日（火）	
場所 津市政記者室	
事務担当課	
所 属	職・氏 名
健康福祉部 子育て推進課 （電話059-229-3390）	子育て推進課長 水野 浩哉

津市北口保育園における 新型コロナウイルス感染症患者の発生について

このことについて、その内容は、下記のとおりです。

記

1 概要

令和3年10月12日（火）に、三重県が発表した新型コロナウイルス感染症患者（三重県発表 県内延べ14715例目）が、当該保育所の園児であることが判明しました。

このことを受け、当該保育所内での当該園児との濃厚接触者として32名（園児26名、職員6名）及び接触者として7名（園児4名、職員3名）の計39名が三重県津保健所により特定されたことから、今後、健康観察が実施されます。

2 今後の対応

当該保育所は、三重県津保健所からの指導に基づき施設の消毒を実施しましたが、利用者の安全確保及び感染拡大防止に万全を期すため、同月12日（火）から同月20日（水）まで、全園児を対象に臨時休園とします。

3 人権尊重・個人情報保護のお願い

新型コロナウイルスの感染は、自身や大切な家族にも起こりうることです。偏見や差別が生じないよう事実に基づく冷静な対応のもと、十分な配慮をお願いします。

資料提供（投げ込み）令和3年10月13日（水）	
場所 津市政記者室	
事務担当課	
所 属	職・氏・名
健康福祉部 子育て推進課 （電話059-229-3390）	子育て推進課長 水野 浩哉

白塚愛児園における 新型コロナウイルス感染症患者の発生について

このことについて、その内容は、下記のとおりです。

記

1 概要

令和3年10月13日（水）に、三重県が発表した新型コロナウイルス感染症患者（三重県発表 県内延べ14722例目）が、白塚愛児園の園児であることが判明しました。

このことを受け、当該保育所内での当該園児との濃厚接触者として園児7名及び接触者として園児12名の計19名が三重県津保健所により特定されたことから、今後、健康観察が実施されます。

2 今後の対応

当該保育所は、三重県津保健所からの指導に基づき施設の消毒を実施しましたが、利用者の安全確保及び感染拡大防止に万全を期すため、令和3年10月13日（水）から同月25日（月）まで、全園児を対象に臨時休園となります。

3 人権尊重・個人情報保護のお願い

新型コロナウイルスの感染は、自身や大切な家族にも起こりうることです。

偏見や差別が生じないよう事実に基づく冷静な対応のもと、十分な配慮をお願いします。

4 問い合わせ

白塚愛児園 電話 059-232-3214

資料提供（投げ込み） 令和3年10月1日（金）	
場 所 津市政記者室	
事 務 担 当 課	
所 属	職・氏 名
教育委員会事務局 学校教育課 (電話059-229-3391)	幼児教育課程担当副参事 瀬古口 あゆみ

津市立敬和幼稚園における 新型コロナウイルス感染症患者の発生について

このことについて、その内容は、下記のとおりです。

記

1 概要

津市立敬和幼稚園の園児1名が、新型コロナウイルスに係る検査を受けたところ、令和3年9月30日（木）に当該検査の結果が陽性であることが判明しました。

このことを受けて、当該幼稚園内での当該園児との接触者として園児12名及び教職員2名が三重県津保健所により特定されたことから、同年10月1日（金）に当該検査を受ける予定です。

2 今後の対応

当該幼稚園においては、感染拡大防止のため、10月1日（金）から当面の間、臨時休業とします。当該幼稚園の再開時期については、当該検査を受ける園児等の検査結果を踏まえて決定します。

津市新型コロナウイルス感染症対策本部会議 資料

■新型コロナウイルス感染症にかかる相談及び申請件数

令和3年10月13日 17:15

①市民生活相談案内窓口（危機管理課）

月 日	1F窓口	8F窓口	電話	メール	小計
既報告数（8月31日まで）	2,957	302	3,617	118	6,994
9月1日(水)		-	7	-	7
9月2日(木)		-	14	-	14
9月3日(金)		-	10	-	10
9月4日(土)		-	-	-	0
9月5日(日)		-	-	-	0
9月6日(月)		2	7	-	9
9月7日(火)		-	6	-	6
9月8日(水)		1	6	-	7
9月9日(木)		-	4	-	4
9月10日(金)		-	5	-	5
9月11日(土)		-	-	-	0
9月12日(日)		-	-	-	0
9月13日(月)		-	10	-	10
9月14日(火)		-	4	-	4
9月15日(水)		-	5	-	5
9月16日(木)		-	2	-	2
9月17日(金)		-	3	-	3
9月18日(土)		-	-	-	0
9月19日(日)		-	-	-	0
9月20日(月)		-	-	-	0
9月21日(火)		1	4	-	5
9月22日(水)		-	-	-	0
9月23日(木)		-	2	-	2
9月24日(金)		-	-	-	0
9月25日(土)		-	-	-	0
9月26日(日)		-	-	-	0
9月27日(月)		-	3	-	3
9月28日(火)		-	3	-	3
9月29日(水)		-	3	-	3
9月30日(木)		-	2	-	2
10月1日(金)		-	2	-	2
10月2日(土)		-	-	-	0
10月3日(日)		-	-	-	0
10月4日(月)		-	2	-	2
10月5日(火)		-	2	-	2
10月6日(水)		-	2	-	2
10月7日(木)		-	3	-	3
10月8日(金)		-	1	-	1
10月9日(土)		-	-	-	0
10月10日(日)		-	-	-	0
10月11日(月)		-	4	-	4
10月12日(火)		-	3	-	3
10月13日(水)		-	3	-	3
合計	2,957	306	3,739	118	7,120

※令和2年8月1日以降は、
8階窓口に一本化

②津市新型コロナワクチン接種予約・相談電話窓口（新型コロナウイルスワクチン接種推進室）

月 日	問い合わせ件数
既報告数（8月28日まで）	59,586
8月29日(日)	192
8月30日(月)	396
8月31日(火)	273
9月1日(水)	276
9月2日(木)	243
9月3日(金)	257
9月4日(土)	164
9月5日(日)	142
9月6日(月)	220
9月7日(火)	184
9月8日(水)	208
9月9日(木)	211
9月10日(金)	448
9月11日(土)	210
9月12日(日)	99
9月13日(月)	180
9月14日(火)	221
9月15日(水)	168
9月16日(木)	143
9月17日(金)	157
9月18日(土)	105
9月19日(日)	62
9月20日(月)	57
9月21日(火)	113
9月22日(水)	105
9月23日(木)	76
9月24日(金)	127
9月25日(土)	81
9月26日(日)	79
9月27日(月)	98
9月28日(火)	88
9月29日(水)	98
9月30日(木)	99
10月1日(金)	88
10月2日(土)	101
10月3日(日)	55
10月4日(月)	97
10月5日(火)	88
10月6日(水)	94
10月7日(木)	105
10月8日(金)	110
10月9日(土)	79
10月10日(日)	56
10月11日(月)	95
10月12日(火)	107
合 計	66,241

③事業所向け相談窓口（商業振興労政課）

月 日	窓口	電話	小計
既報告数（8月31日まで）	3,005	1,080	4,085
9月1日(水)	0	0	0
9月2日(木)	0	0	0
9月3日(金)	0	0	0
9月4日(土)	0	0	0
9月5日(日)	0	0	0
9月6日(月)	0	0	0
9月7日(火)	2	0	2
9月8日(水)	0	0	0
9月9日(木)	0	0	0
9月10日(金)	1	0	1
9月11日(土)	0	0	0
9月12日(日)	0	0	0
9月13日(月)	0	0	0
9月14日(火)	0	0	0
9月15日(水)	0	0	0
9月16日(木)	0	0	0
9月17日(金)	1	0	1
9月18日(土)	0	0	0
9月19日(日)	0	0	0
9月20日(月)	0	0	0
9月21日(火)	0	0	0
9月22日(水)	0	0	0
9月23日(木)	0	0	0
9月24日(金)	0	0	0
9月25日(土)	0	0	0
9月26日(日)	0	0	0
9月27日(月)	0	0	0
9月28日(火)	1	0	1
9月29日(水)	0	0	0
9月30日(木)	1	0	1
10月1日(金)	4	0	4
10月2日(土)	0	0	0
10月3日(日)	0	0	0
10月4日(月)	0	0	0
10月5日(火)	0	0	0
10月6日(水)	0	0	0
10月7日(木)	0	0	0
10月8日(金)	1	0	1
10月9日(土)	0	0	0
10月10日(日)	0	0	0
10月11日(月)	0	0	0
10月12日(火)	0	0	0
10月13日(水)	0	0	0
合 計	3,016	1,080	4,096

④津市事業継続支援金（ビジネスサポートセンター）

月 日	問い合わせ件数	申請件数
既報告数（4月23日まで）	726	294

⑤津市飲食事業者等事業継続支援金（経営支援課）

月 日	問い合わせ件数	申請件数
既報告数（8月31日まで）	408	281
9月1日(水)	1	0
9月2日(木)	1	1
9月3日(金)	2	1
9月4日(土)	0	0
9月5日(日)	0	0
9月6日(月)	2	4
9月7日(火)	3	2
9月8日(水)	0	0
9月9日(木)	0	0
9月10日(金)	1	0
9月11日(土)	0	0
9月12日(日)	0	0
9月13日(月)	1	1
9月14日(火)	1	0
9月15日(水)	0	1
9月16日(木)	0	2
9月17日(金)	1	2
9月18日(土)	0	0
9月19日(日)	0	0
9月20日(月)	2	0
9月21日(火)	1	1
9月22日(水)	0	2
9月23日(木)	0	0
9月24日(金)	1	5
9月25日(土)	0	0
9月26日(日)	0	0
9月27日(月)	2	1
9月28日(火)	1	2
9月29日(水)	0	9
9月30日(木)	0	4
10月1日(金)	0	2
10月2日(土)	0	0
10月3日(日)	0	0
10月4日(月)	0	0
10月5日(火)	0	0
10月6日(水)	0	0
10月7日(木)	0	0
10月8日(金)	0	1
10月9日(土)	0	0
10月10日(日)	0	0
10月11日(月)	0	0
10月12日(火)	0	1
10月13日(水)	0	0
合 計	428	323



新型コロナウイルス感染症の発生状況（令和3年10月）

県内で判明した事例一覧（令和3年10月）

※公表内容について

三重県では、県民の皆さん等に感染拡大防止の参考としていただくため個人の行動歴などの情報を公表していましたが、感染リスクのある行動にどのようなものがあるのかは広く知られるところとなっており、令和3（2021）年8月7日以降は公表内容を見直し、行動歴などは公表しないこととしました。また、令和3（2021）年8月6日以前の個別の陽性者の公表資料（行動歴などの記載されたもの）は、当時の感染拡大防止の役割を終えているため、令和3（2021）年10月13日に公開を終了しました。

■今月公表の事例一覧

※前月以前の事例一覧はこちらから

※クラスター報については「新型コロナウイルス感染症のクラスター発生状況」ページをご覧ください。

公表日	例目	居住地	性別	年代	職業	発症日	陽性判明日	属性	症状等
10月13日 7件	14722例目	津市	女性	10歳未満	未就学児	10月10日	10月12日		軽症～中等症 ※再陽性
	14721例目	桑名市	女性	40代	パート従業員	10月10日	10月12日		軽症～中等症
	14720例目	朝日町	女性	10代	小学生	10月9日	10月11日	14718例目の同居家族	軽症～中等症
	14719例目	朝日町	女性	40代	会社員	10月9日	10月11日	14718例目の同居家族	軽症～中等症
	14718例目	朝日町	女性	10代	高校生	10月8日	10月11日		軽症～中等症
	14717例目	四日市市	男性	90代	自営業	10月6日	10月12日		軽症～中等症
	14716例目	四日市市	男性	20代	会社員	10月11日	10月12日		軽症～中等症
10月12日 3件	14715例目	津市	男性	10歳未満	未就学児	10月4日	10月11日	14675例目の濃厚接触者	軽症～中等症
	14714例目	津市	女性	50代	自営業	10月9日	10月10日	14698例目の濃厚接触者	軽症～中等症
	14713例目	鈴鹿市	女性	20代	無職	10月7日	10月11日		軽症～中等症
10月11日 4件	14712例目	桑名市	女性	20代	福祉施設職員	10月9日	10月10日		軽症～中等症
	14711例目	四日市市	男性	10歳未満	未就学児	無症状	10月10日	14704例目の同居家族	無症状
	14710例目	四日市市	女性	10歳未満	未就学児	無症状	10月10日	14704例目の同居家族	無症状

公表日	例目	居住地	性別	年代	職業	発症日	陽性判明日	属性	症状等
	14709例目	四日市市	女性	30代	会社員	10月4日	10月10日	14693例目の濃厚接触者	軽症～中等症
10月10日 7件	14708例目	津市	女性	20代	会社員	10月7日	10月8日	14674例目の濃厚接触者	軽症～中等症
	14707例目	津市	男性	40代	会社員	10月7日	10月8日		軽症～中等症
	14706例目	菰野町	男性	30代	自営業	10月6日	10月9日	14695例目の濃厚接触者	軽症～中等症
	14705例目	菰野町	男性	60代	無職	10月4日	10月9日	14695例目の濃厚接触者	軽症～中等症
	14704例目	四日市市	男性	20代	会社員	10月8日	10月9日		軽症～中等症
	14703例目	四日市市	女性	20代	アルバイト	10月6日	10月9日		軽症～中等症
	14702例目	四日市市	男性	40代	会社員	10月6日	10月9日		軽症～中等症
10月9日 10件	14701例目	名張市	男性	60代	会社員(県外)	10月6日	10月8日		軽症～中等症
	14700例目	津市	男性	20代	福祉施設職員	10月3日	10月8日		軽症～中等症
	14699例目	津市	男性	10歳未満	未就学児	10月7日	10月8日	14674例目の濃厚接触者	軽症～中等症
	14698例目	津市	男性	60代	自営業	10月6日	10月8日		軽症～中等症
	14697例目	菰野町	女性	70代	無職	無症状	10月8日	クラスター113事例目	無症状
	14696例目	菰野町	女性	80代	無職	10月7日	10月8日	クラスター113事例目	軽症～中等症
	14695例目	菰野町	女性	60代	無職	10月3日	10月8日	クラスター113事例目	軽症～中等症
	14694例目	四日市市	女性	50代	パート	10月4日	10月7日	14693例目の同居家族	軽症～中等症
	14693例目	四日市市	男性	50代	会社員	9月28日	10月7日		軽症～中等症
14692例目	四日市市	男性	40代	会社員	10月7日	10月7日		軽症～中等症	
10月8日 12件	14691例目	津市	女性	30代	会社員	無症状	10月7日	14675例目の濃厚接触者	無症状
	14690例目	鈴鹿市	男性	20代	会社員	10月3日	10月7日		無症状
	14689例目	菰野町	男性	60代	会社員	10月1日	10月6日	14656例目の濃厚接触者	軽症～中等症
	14688例目	菰野町	男性	60代	自営業	10月4日	10月6日	14653例目の濃厚接触者	軽症～中等症

公表日	例目	居住地	性別	年代	職業	発症日	陽性判明日	属性	症状等
	14687例目	菰野町	女性	10歳未満	小学生	10月4日	10月6日	14655例目の濃厚接触者	軽症～中等症
	14686例目	菰野町	女性	70代	無職	10月4日	10月7日	クラスター113事例目	軽症～中等症
	14685例目	菰野町	女性	80代	無職	10月4日	10月7日	クラスター113事例目	軽症～中等症
	14684例目	菰野町	女性	90代	無職	10月6日	10月7日	クラスター113事例目	軽症～中等症
	14683例目	菰野町	女性	80代	無職	無症状	10月7日	クラスター113事例目	無症状
	14682例目	菰野町	女性	70代	無職	9月30日	10月7日	クラスター113事例目	軽症～中等症
	14681例目	菰野町	女性	70代	無職	10月4日	10月7日	クラスター113事例目	軽症～中等症
	14680例目	菰野町	男性	80代	無職	10月1日	10月7日	クラスター113事例目	軽症～中等症
10月7日 15件 県外発表1件	14679例目	津市	女性	20代	無職	9月30日	10月6日	14664例目の濃厚接触者	軽症～中等症
	14678例目	津市	男性	50代	会社員	9月30日	10月6日	14664例目の濃厚接触者	軽症～中等症
	14677例目	津市	女性	10歳未満	未就学児	無症状	10月6日	14664例目の濃厚接触者	無症状
	14676例目	津市	女性	50代	無職	無症状	10月6日	14664例目の濃厚接触者	無症状
	14675例目	津市	男性	30代	会社員	10月4日	10月6日		軽症～中等症
	14674例目	津市	男性	50代	会社員	9月30日	10月6日		軽症～中等症
	14673例目	鈴鹿市	男性	30代	団体職員(県外)	9月30日	10月6日		軽症～中等症
	14672例目	菰野町	女性	80代	無職	10月6日	10月6日	クラスター113事例目	軽症～中等症 ※再陽性
	14671例目	菰野町	女性	80代	無職	10月1日	10月6日	クラスター113事例目	軽症～中等症
	14670例目	菰野町	女性	90代	無職	無症状	10月6日	クラスター113事例目	無症状
	14669例目	菰野町	女性	70代	無職	9月30日	10月6日	クラスター113事例目	軽症～中等症
	14668例目	菰野町	女性	80代	無職	無症状	10月6日	クラスター113事例目	無症状
	14667例目	菰野町	男性	80代	無職	無症状	10月6日	クラスター113事例目	無症状

公表日	例目	居住地	性別	年代	職業	発症日	陽性判明日	属性	症状等
	14666例目	菰野町	男性	40代	会社員	10月5日	10月6日		軽症～中等症
	14665例目	四日市市	女性	20代	アルバイト	10月3日	10月5日		軽症～中等症
	県外317例目	紀宝町	男性	40代	無職	9月26日	10月6日		重症
10月6日 15件	14664例目	津市	男性	20代	会社員	10月2日	10月5日		軽症～中等症
	14663例目	菰野町	女性	80代	無職	無症状	10月5日	クラスター113事例目	無症状
	14662例目	菰野町	女性	80代	無職	無症状	10月5日	クラスター113事例目	無症状
	14661例目	菰野町	女性	80代	無職	9月29日	10月5日	クラスター113事例目	軽症～中等症
	14660例目	菰野町	男性	80代	無職	無症状	10月5日	クラスター113事例目	無症状
	14659例目	菰野町	女性	70代	無職	9月29日	10月5日	クラスター113事例目	軽症～中等症
	14658例目	菰野町	女性	80代	無職	無症状	10月5日	クラスター113事例目	無症状
	14657例目	菰野町	女性	90代	無職	無症状	10月5日	クラスター113事例目	無症状
	14656例目	菰野町	女性	50代	福祉施設職員	10月1日	10月5日	クラスター113事例目	軽症～中等症
	14655例目	菰野町	女性	30代	福祉施設職員	10月1日	10月5日	クラスター113事例目	軽症～中等症
	14654例目	菰野町	女性	30代	福祉施設職員	9月30日	10月5日	クラスター113事例目	軽症～中等症
	14653例目	菰野町	女性	60代	福祉施設職員	10月1日	10月5日	クラスター113事例目	軽症～中等症
	14652例目	菰野町	女性	60代	福祉施設職員	無症状	10月5日	クラスター113事例目	無症状
	14651例目	四日市市	女性	20代	アルバイト	9月29日	10月5日		軽症～中等症
	14650例目	四日市市	女性	90代	無職	10月4日	10月5日	クラスター111事例目	軽症～中等症
10月5日 8件	14649例目	明和町	男性	60代	自営業	10月2日	10月4日		軽症～中等症
	14648例目	鈴鹿市	男性	60代	無職	無症状	10月4日		無症状
	14647例目	鈴鹿市	男性	40代	会社員	10月3日	10月4日		軽症～中等症
	14646例目	亀山市	男性	10歳未満	小学生	無症状	10月4日	14632例目の濃厚接触者	無症状
	14645例目	亀山市	女性	30代	会社員	10月4日	10月4日	14632例目の濃厚接触者	軽症～中等症

公表日	例目	居住地	性別	年代	職業	発症日	陽性判明日	属性	症状等
	14644例目	菰野町	女性	70代	無職	10月1日	10月4日	14643例目の濃厚接触者	軽症～中等症
	14643例目	菰野町	男性	70代	無職	9月27日	10月3日		軽症～中等症
	14642例目	四日市市	女性	80代	無職	10月1日	10月4日	クラスター111事 例目	軽症～中等症
10月4日 3件	14641例目	伊勢市	男性	50代	無職	10月1日	10月2日		軽症～中等症
	14640例目	亀山市	男性	10歳未満	小学生	10月3日	10月3日	14633例目の接触者	軽症～中等症
	14639例目	木曾岬町	男性	70代	自営業	10月1日	10月3日	14635例目の濃厚接触者	軽症～中等症
10月3日 5件	14638例目	県外	男性	50代	会社員(県外)	9月30日	10月2日		軽症～中等症
	14637例目	鈴鹿市	女性	10歳未満	未就学児	9月30日	10月1日		軽症～中等症 ※再陽性
	14636例目	桑名市	男性	30代	会社員(県外)	9月30日	10月2日		軽症～中等症
	14635例目	木曾岬町	男性	60代	無職	9月26日	10月2日		軽症～中等症
	14634例目	四日市市	女性	70代	会社員	10月1日	10月2日	県外陽性者の濃厚接触者	軽症～中等症
10月2日 3件	14633例目	亀山市	女性	10歳未満	小学生	10月1日	10月1日		軽症～中等症
	14632例目	亀山市	男性	10歳未満	小学生	9月30日	10月1日		軽症～中等症
	14631例目	四日市市	男性	50代	自営業	9月22日	9月30日		軽症～中等症
10月1日 11件 県外発表1件	14630例目	熊野市	男性	60代	医療従事者	9月28日	9月30日		軽症～中等症
	14629例目	津市	男性	30代	会社員	9月24日	9月30日	14619例目の濃厚接触者	軽症～中等症
	14628例目	津市	男性	10歳未満	未就学児	9月29日	9月30日	14616例目の濃厚接触者	軽症～中等症
	14627例目	津市	女性	10歳未満	未就学児	9月27日	9月30日	14616例目の濃厚接触者	軽症～中等症
	14626例目	亀山市	男性	30代	会社員	9月28日	9月30日	14613例目の濃厚接触者	軽症～中等症
	14625例目	鈴鹿市	男性	80代	無職	9月23日	9月29日		軽症～中等症
	14624例目	桑名市	男性	40代	会社員		9月30日		

公表日	例目	居住地	性別	年代	職業	発症日	陽性判明日	属性	症状等
						9月27日			軽症～中等症
	14623例目	桑名市	男性	60代	会社員	9月27日	9月29日		軽症～中等症
	14622例目	桑名市	男性	30代	会社員(県外)	9月27日	9月29日		軽症～中等症
	14621例目	四日市市	女性	20代	施設職員	9月30日	9月30日	クラスター111事例目	軽症～中等症
	14620例目	四日市市	男性	40代	自営業	9月23日	9月29日	14597例目の同居家族	軽症～中等症
	県外316例目	木曾岬町	男性	30代	会社員	9月26日	9月30日		無症状

■前月以前の事例一覧

- ・ [令和3\(2021\)年9月公表分\(12383例目～14619例目\)](#)
- ・ [令和3\(2021\)年8月公表分\(5764例目～12382例目\)](#)
- ・ [令和3\(2021\)年7月公表分\(5258例目～5763例目\)](#)
- ・ [令和3\(2021\)年6月公表分\(4915例目～5257例目\)](#)
- ・ [令和3\(2021\)年5月公表分\(3766例目～4914例目\)](#)
- ・ [令和3\(2021\)年4月公表分\(2754例目～3765例目\)](#)
- ・ [令和3\(2021\)年3月公表分\(2529例目～2753例目\)](#)
- ・ [令和3\(2021\)年2月公表分\(2189例目～2528例目\)](#)
- ・ [令和3\(2021\)年1月公表分\(1292例目～2188例目\)](#)
- ・ [令和2\(2020\)年12月公表分\(859例目～1291例目\)](#)
- ・ [令和2\(2020\)年11月公表分\(566例目～858例目\)](#)
- ・ [令和2\(2020\)年10月公表分\(510例目～565例目\)](#)
- ・ [令和2\(2020\)年9月公表分\(381例目～509例目\)](#)
- ・ [令和2\(2020\)年8月公表分\(102例目～380例目\)](#)
- ・ [令和2\(2020\)年1月～7月公表分\(1例目～101例目\)](#)

本ページに関する問い合わせ先

三重県 医療保健部 感染症情報プロジェクトチーム 患者情報班

〒514-8570 津市広明町13番地

電話番号：059-224-2747 ファクス番号：059-224-2558 メールアドレス：kansenjo@pref.mie.lg.jp

各ページの記載記事、写真の無断転載を禁じます。 Copyright © 2015 Mie Prefecture, All rights reserved.



新型コロナウイルス感染症の発生状況(令和3年9月)

県内で判明した事例一覧(令和3年9月)

7月

8月

10月

※クラスター報については「新型コロナウイルス感染症のクラスター発生状況」ページをご覧ください。

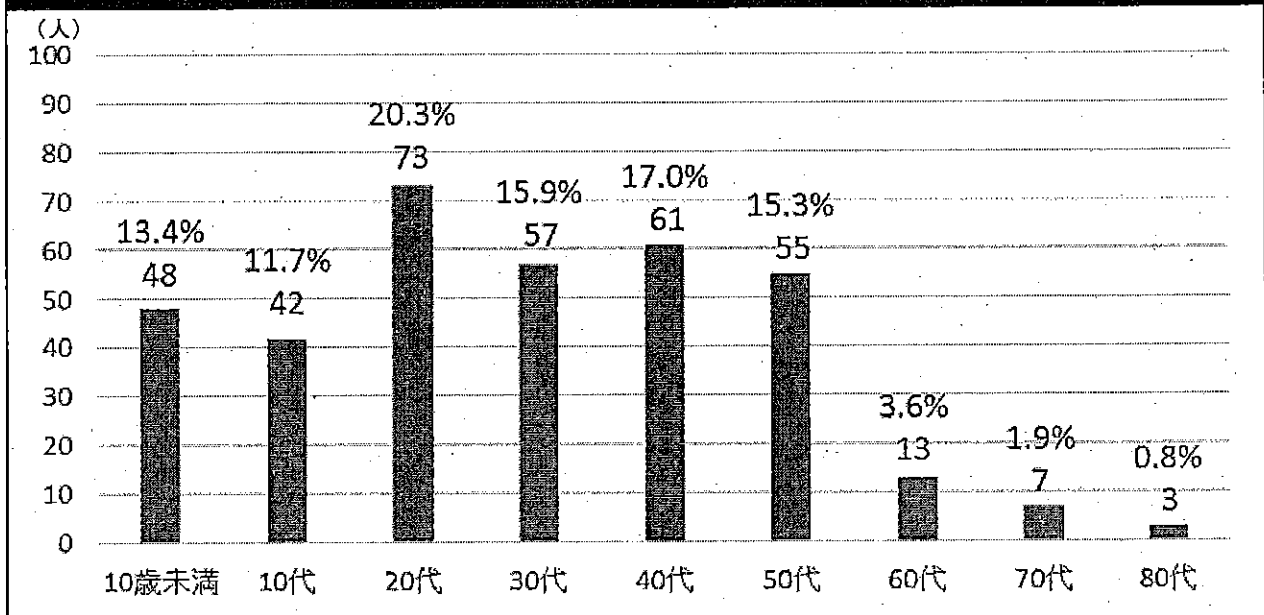
※4480例目(令和3年5月17日公表)、9751例目(令和3年8月24日公表)は欠番となりましたので、新規感染者数累計は2減となります。

(未) : 公表時点において、本人等から公表することについてのご了解を得る段階にまでいたらなかった項目

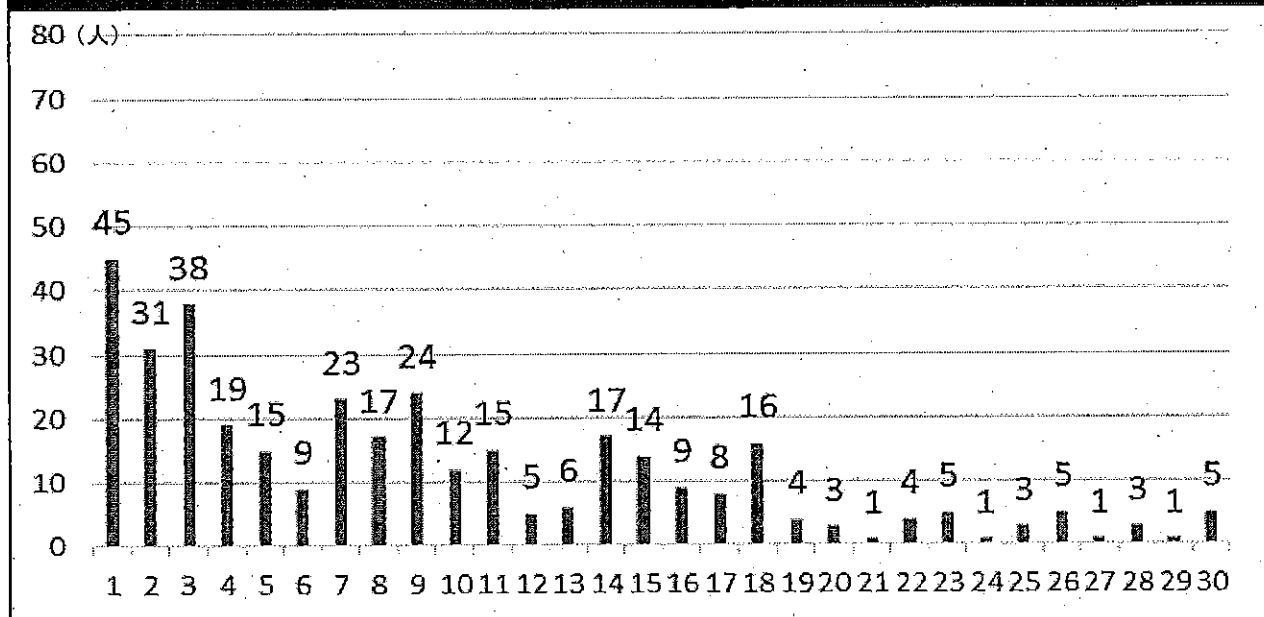
公表日	例目	居住地	性別	年代	職業	発症日	陽性判明日	属性	症状等
9月30日 11件	14619例目	津市	女性	30代	会社員	9月21日	9月29日		軽症～中等症
	14618例目	津市	女性	20代	会社員	9月27日	9月29日		軽症～中等症
	14617例目	津市	女性	20代	無職	9月27日	9月29日	14616例目の同居家族	軽症～中等症
	14616例目	津市	男性	30代	会社員	9月27日	9月29日		軽症～中等症
	14615例目	津市	女性	20代	アルバイト従業員	9月25日	9月28日		軽症～中等症
	14614例目	鈴鹿市	女性	30代	店舗従業員	9月18日	9月29日		軽症～中等症
	14613例目	亀山市	女性	10歳未満	小学生	9月29日	9月29日		軽症～中等症
	14612例目	鳥羽市	女性	40代	医療従事者	9月25日	9月29日	14487例目の濃厚接触者	軽症～中等症
	14611例目	四日市市	女性	90代	無職	9月29日	9月29日	クラスター-111事例目	軽症～中等症
	14610例目	四日市市	女性	20代	アルバイト	9月28日	9月29日	14597例目の濃厚接触者	軽症～中等症
14609例目	四日市市	女性	10歳未満	小学生	9月26日	9月29日	14473例目の同居家族	軽症～中等症	
9月29日 12件	14608例目	伊賀市	女性	50代	福祉施設職員	9月26日	9月28日	14468例目の接触者	軽症～中等症
	14607例目	名張市	男性	40代	会社員	9月18日	9月28日		軽症～中等症
	14606例目	津市	女性	20代	会社員	9月20日	9月28日	14593例目の濃厚接触者	軽症～中等症
	14605例目	鈴鹿市	女性	40代	会社員	9月27日	9月28日		軽症～中等症
	14604例目	鈴鹿市	男性	30代	会社員		9月27日		無症状

公表日	例目	居住地	性別	年代	職業	発症日	陽性判明日	属性	症状等
						9月26日			
	14603例目	東員町	男性	20代	会社員	9月21日	9月28日		軽症～中等症
	14602例目	桑名市	女性	40代	会社員	9月27日	9月28日	14554例目の濃厚接触者	軽症～中等症
	14601例目	四日市市	女性	90代	無職	9月28日	9月28日	クラスター111例目	軽症～中等症
	14600例目	四日市市	男性	30代	会社員	9月27日	9月28日		軽症～中等症
	14599例目	四日市市	男性	10代	小学生	9月27日	9月28日		軽症～中等症
	14598例目	四日市市	男性	10歳未満	小学生	無症状	9月28日	14577例目の接触者	無症状
	14597例目	四日市市	女性	30代	アルバイト	9月22日	9月27日		軽症～中等症
9月28日 13件	14596例目	伊賀市	男性	20代	アルバイト従業員	9月25日	9月27日	14550例目の濃厚接触者	軽症～中等症
	14595例目	津市	女性	60代	無職	9月25日	9月27日	14570例目の濃厚接触者	軽症～中等症
	14594例目	津市	男性	10歳未満	未就学児	9月22日	9月27日	14567例目の濃厚接触者	軽症～中等症
	14593例目	津市	男性	30代	会社員	9月24日	9月27日		軽症～中等症
	14592例目	鈴鹿市	女性	30代	会社員	9月18日	9月27日		無症状
	14591例目	鈴鹿市	女性	50代	公務員	9月24日	9月27日	14579例目の濃厚接触者	軽症～中等症
	14590例目	鈴鹿市	男性	30代	会社員	9月27日	9月27日		軽症～中等症
	14589例目	桑名市	男性	50代	自営業	9月26日	9月27日		軽症～中等症
	14588例目	桑名市	男性	20代	非公表	9月25日	9月27日		軽症～中等症
	14587例目	四日市市	女性	80代	無職	9月24日	9月27日	クラスター111例目	軽症～中等症
	14586例目	四日市市	女性	80代	無職	9月24日	9月27日	クラスター111例目	軽症～中等症
	14585例目	四日市市	女性	20代	会社員	9月26日	9月27日	14496例目の同居家族	軽症～中等症
	14584例目	四日市市	女性	60代	無職	無症状	9月27日	14522例目の同居家族	無症状
9月27日 8件	14583例目	名張市	男性	10代	会社員	無症状	9月26日	14574例目の濃厚接触者	無症状

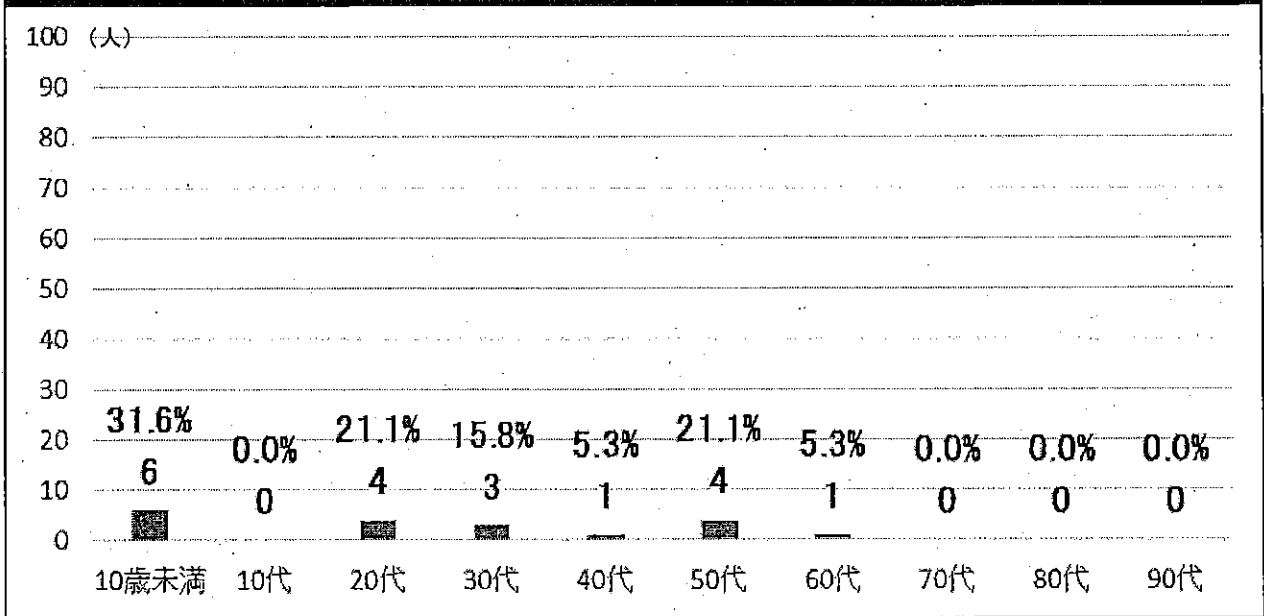
津市の年代別感染者数(9月)



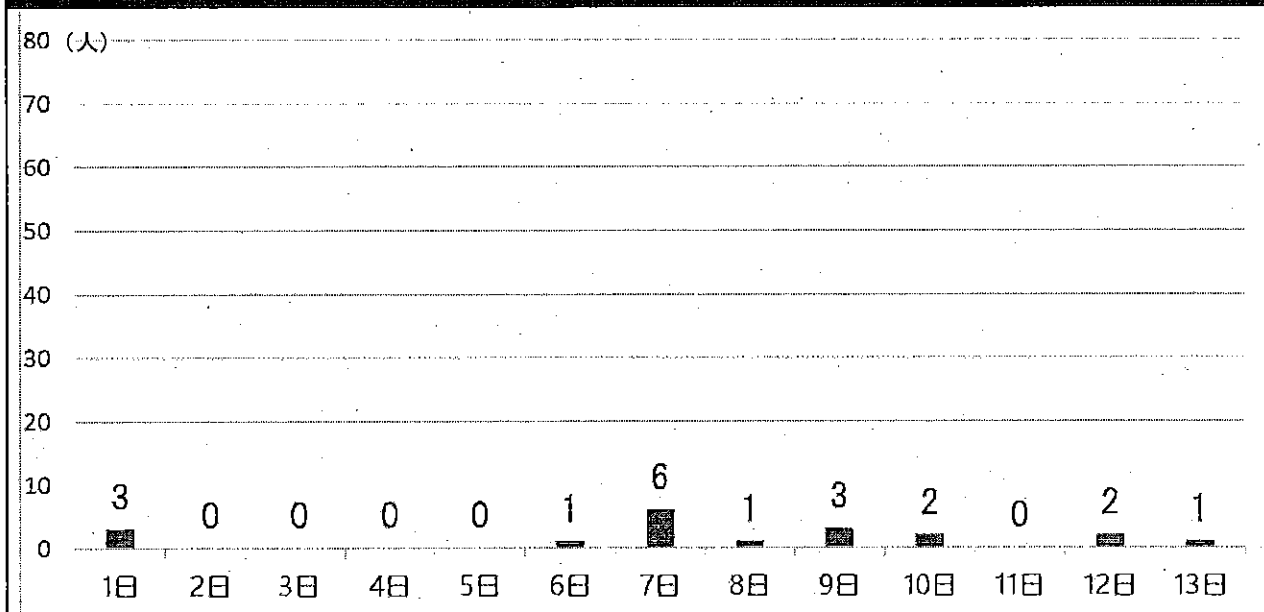
津市の感染者数の推移(9月)



津市の年代別感染者数(10月1日~13日)



津市の感染者数の推移(10月1日~13日)





新型コロナウイルス感染症拡大防止に向けた

『三重県指針』ver.13

～県民の皆様へ 命と健康を守るために～

令和3年10月12日

(令和3年10月15日から適用)

第6波に備え 感染防止対策の徹底を!

直近の感染状況



直近一週間の感染者数推移(人)

県内発表分
単位:人

10/5	10/6	10/7	10/8	10/9	10/10	10/11
8	15	15	12	10	7	4

モニタリング指標

	医療提供体制等の負荷				監視体制	感染の状況		
	病床のひっ迫具合			人口 10万人 あたりの 療養者数		PCR 陽性率	直近1週間の 人口10万人あ たりの新規感 染者数	直近1週 と 先週1週 の比較
	入院医療		うち重症 者用病床		病床 使用率			
	病床 使用率	入院率	病床 使用率					
9/28 時点	20.7%	30.2%	9.1%	6.77人	6% (9/11~17)	7.22人	0.54倍	24.6% (9/21~27)

10/11 時点	11.9%	42.6%	5.9%	3.44人	1.4% (9/25~10/1)	4.01人	1.22倍	18.8% (10/4~10)
-------------	-------	-------	------	-------	---------------------	-------	-------	--------------------

県民の皆様へ



感染防止対策の基本的な考え方

- 感染経路は飛沫、接触が中心
マスク着用、手洗い・手指消毒など
基本的な感染防止対策を!
- マスクはすき間ができないよう着用
品質の確かなマスク、
できれば不織布マスクの着用を!
- 十分な換気を!
冬場、夏場でも温度・湿度に注意しながら換気

県民の皆様へ



感染防止対策の徹底

- 「感染リスクが高まる5つの場面」に警戒!
①飲酒を伴う懇親会等 ④狭い空間での共同生活
②大人数や長時間に及ぶ飲食 ⑤居場所の切り替わり
③マスクなしでの会話
- 同居家族以外との飲食では、少人数・短時間で
「マスク会食」「黙食」を実践!
- ワクチン接種機会の積極的な活用を!
- ワクチン接種後も、警戒を緩めず **若年層の方も**
マスク着用など基本的な対策の徹底を!

移動について

県外への移動

- 飲食店への時短要請が行われているエリアなどへの移動は避けて!
※生活の維持に必要な場合を除く【特措法第24条第9項による協力要請】
- その他の地域への移動は感染防止対策を徹底
ワクチン未接種の場合は検査等により対策を

県内での移動

- 混雑する場所・時間は避けて、少人数で
感染防止対策を徹底!

新型コロナウイルス感染者発生についてのお知らせ

2021-10-08

関係各位

新型コロナウイルス感染者発生についてのお知らせ

平素より格別のお引き立てを賜り、厚く御礼申し上げます。

これまで、ご入居者及びご利用者の皆さまと職員の健康と安心を確保すべく、新型コロナウイルス感染拡大への予防・対策に努めてまいりましたが、この度10月8日（金）、当施設の介護職員（特養ユニット所属）1名が、新型コロナウイルス感染症PCR検査の結果、陽性であることが判明いたしました。

当該職員の勤務状況等を保健所へ報告したところ、ご入居者及びご利用者、職員に濃厚接触者に該当する者はいないとのことでした。

なお、他の職員、ご入居者及びご利用者に体調不良者は出ておりません。また同日、当該職員の行動範囲の消毒作業を実施し、ご入居者及びご利用者、職員の安全を確保できたことを確認いたしました。

濃厚接触者はいないものの、念のために、ご入居者及びご利用者25名、職員2名について、接触者としてのPCR検査を10月10日（日）に実施予定でございます。その結果については、翌日の10月11日（月）にご報告させていただきます。

このたびは、皆さまに多大なるご心配をおかけいたしましたこと、深くお詫び申し上げます。今後も、ご入居者及びご利用者の皆さまと職員の健康と安心を第一に、感染対策に努めてまいります。

令和3年10月8日

社会福祉法人弘仁会
特別養護老人ホーム美里ヒルズ
施設長 世古口正臣

10月8日発表の新型コロナウイルス感染者に関する続報について

NEW 2021-10-11

関係各位

10月8日発表の新型コロナウイルス感染者に関する続報について

平素より格別のお引き立てを賜り、厚く御礼申し上げます。

これまで、ご入居者及びご利用者の皆さまと職員の健康と安心を確保すべく、新型コロナウイルス感染拡大への予防・対策に努めてまいりましたが、この度10月8日（金）、当施設の介護職員（特養ユニット所属）1名が、新型コロナウイルス感染症PCR検査の結果、陽性であることが判明いたしました。

当該職員の勤務状況等を津保健所に報告したところ、ご入居者及びご利用者、職員に濃厚接触者に該当する者はいないとの回答でしたが、念のために、ご入居者及びご利用者26名、職員2名について、接触者としてのPCR検査を10月10日（日）に実施したところ、ご入居者及びご利用者、職員全員が陰性であることが本日確認できました。

なお、引き続き他の職員、ご入居者及びご利用者に体調不良者は出ておりません。

このことを受け、津保健所の指示のもと、明日以降すべてのサービスにおいて平常通りの営業とさせていただくことになりましたので、お知らせ致します。

このたびは、皆さまに多大なるご心配、ご迷惑をおかけいたしましたこと、あらためて深くお詫び申し上げますとともに、今後もご入居者及びご利用者の皆さまと職員の健康と安心を第一に、感染対策に努めてまいります。

令和3年10月11日

社会福祉法人弘仁会
特別養護老人ホーム美里ヒルズ
施設長 世古口正臣